

年報

第 22 号

2022_年

巻頭言

ひたちなか総合病院
院長 吉井 慎一

2022年度の年報を皆様方にお届けすることができました。発行が例年より遅れましたが、年報作成にご尽力をいただいた職員の方々へ感謝いたします。

2022年度は、新型コロナウイルス感染症診療と通常診療の共存が大きな目標でした。2021年度に引き続き、新型コロナウイルス感染症の重症化率は低いものの、感染者数は増加しました。入院患者数は、2020年度に比べ大幅に増加し、地域の入院患者が増大していく中で、当院も他の医療圏からの患者も増加し、コロナ病床の大幅な増床を行いました。総合内科、循環器内科に加え、多くの内科系医師の協力に感謝いたします。

また、2022年度は経済活動の制限が無くなり、ご家族含め職員の感染者が増加し、マンパワーの急激な低下も経験しました。このような状況下でも、大きな入院制限や外来診療の縮小もなく通常診療を行えたことは、職員全員の協力を持って成し得たことであり、当院の大きな将来性を感じました。

以前より懸念されていた「高齢者医療、特に救急医療」の問題は、新型コロナウイルス感染症により加速され、茨城県央県北でも救急搬送困難例は増大しました。その中で、救急医療に携わる多くの職員の努力で、2022年度は当院の救急車受入台数が初めて4,000台を超えました。これらは、当院のめざしている「救急医療と専門性の高い医療の両立」への前進と考えています。

病院経営について、2022年度の収支状況は黒字、コロナ補助金を除くと赤字でした。外壁塗装費や高騰している光熱費、機器の老朽化更新を除くと、コロナ補助金の収入が無くても、ほぼ損益0となり、コロナ補助金や外壁塗装費を除くと、2020年度、2021年度と比べて収支改善が見られました。この1年、私の予想以上のパフォーマンスを多くの職員が発揮してきた結果であるとともに、深く感謝します。

2020年度の年報で、「安定した収支構造は病院運営に重要ですが、最も重要なのは2021年度、2022年度に向け、地域のニーズ、新型コロナウイルス感染症によって変化する可能性のある医療に対応していくこと」が重要と述べました。

2022年度は、まだまだ新型コロナウイルス感染症の入院患者、職員の感染が多い中、大きな成果が得られた1年と感じています。

この年報が皆様のお手元に届くのは2023年度下期となりますが、病院経営はさらに難しい状況を迎えていると思います。職員一人ひとりが当院に求められているものを感じ、「地域を護る」病院の理念のもと、一致団結していくことをお願いします。

ひたちなか総合病院全景



目次

巻頭言

I 病院の沿革と組織	1
1. 病院の沿革	1
2. 組織図	3
3. 従業員数	4
4. 学会名及び認定医・専門医・指導医一覧表	4
5. 病院統括本部階層別研修	6
II 施設概要	7
1. 建物の概要	7
2. 購入機器	8
3. 建屋・設備の新設・更新・改修、補修工事	8
III 診療概要	9
1. 診療科	9
2. 許可病床数	9
3. 診療指定	9
4. 各種認定・指定	9
5. 施設基準届出一覧	10
IV 患者統計	11
1. 月別・科別外来患者延べ数	11
2. 月別・科別入院患者延べ数	13
3. 月別・科別救急患者数	15
4. 診療科別・月別・性別・退院患者数及び死亡患者数	17
5. 診療科別・退院患者数の経年推移	18
6. 診療科別・在院期間別・性別・退院患者数	19
7. 診療科別・在院日数の経年推移	20
8. 全診療科・年齢階層別・退院患者数の経年推移	21
9. 診療圏別・診療科別・退院患者数	22
10. 全診療科疾病大分類退院患者数	23
11. 市町村別がん患者退院患者数	24
12. 市町村別・悪性新生物主要5部位とその他頻数部位別・患者件数	25
13. 診療科別・疾病頻度順 (ICD中分類)・退院患者数	26
14. 死因別死亡患者数	30
15. 診療科別再入院率	31
16. 部位別悪性新生物	33
17. 新生物届け	34
18. 診療科別がん患者手術件数	35
19. 診療科別・悪性新生物部位別・術式内訳	36
20. 内視鏡検査件数	38
21. 病棟稼働率	40
22. 回復期リハビリ病棟入院患者の転帰	41
23. 紹介率	43

24. 高額医療機器共同利用率	44
25. 透析施行件数	44
26. NST回診件数	45
27. 嚥下ラウンド実施件数	45
28. 院内・院外処方箋枚数	45
29. 感染統計・情報	47
V ISO推進活動	49
1. ISO9001推進活動（品質目標への取組み）	49
2. TQC (Total Quality Control) 活動	50
3. ISO22301推進活動	50
4. 統合マネジメントシステム推進活動	50
5. 統合マネジメントシステム審査	51
6. ISO管理指標実績	52

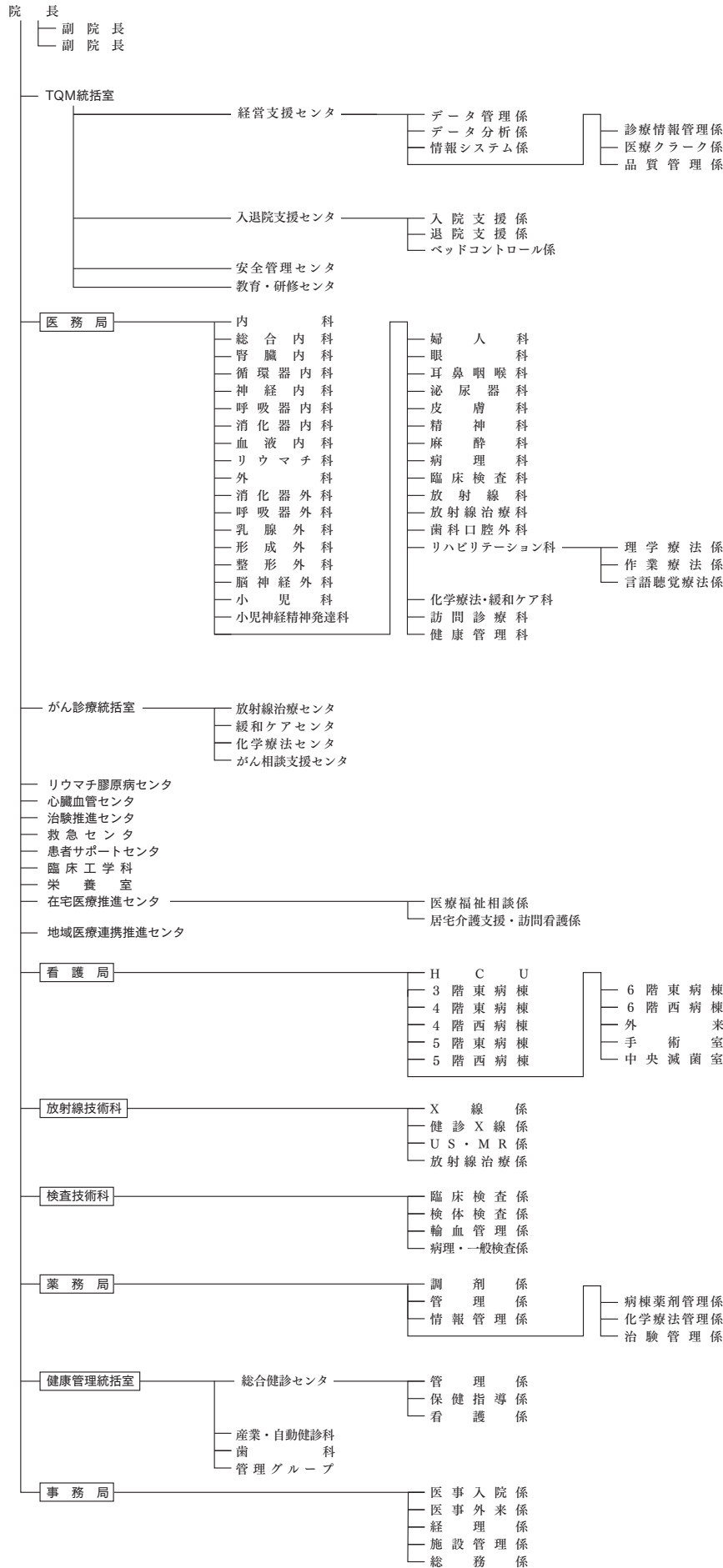
I 病院の沿革と組織

1. 病院の沿革

1940年	9月	日立製作所水戸工場（旧勝田工場）の創設と共に、日立病院の所属として当時の工場内に診療所が開設された。 医師1名、看護婦2名、その他職員4名 計7名
1945年	1月	水戸診療所は日立病院水戸分院として新発足する。[水戸総合病院の創立] 木造二階建 病床数15床を前年に完成。 診療科：内科、外科、医師3名、看護婦13名 その他職員8名 計24名
1959年	2月	現在の石川町に病院を移転。診療棟、病棟を新築完成。竣工式を挙行。 7月に食堂、調理室等が完成し、第一期工事が完了。
1972年	10月	病棟第二期工事が完了
1973年	4月	病院職制改正により、日立総合病院、水戸総合病院、多賀総合病院の3病院を連結した茨城病院センタ発足
1985年	5月	総合健診センタ（人間ドック）完成。（日立創立75周年記念事業）
1988年	10月	勝田工場、水戸工場、那珂工場を対象に水戸合同診療所を開設
1989年	2月	診療棟狭隘化、混雑解消のため外来、事務棟を増築
1991年	11月	診療棟狭隘化、混雑解消のため薬局棟を建設
1994年	8月	職員食堂建設
1996年	9月	管理棟（医局）を移転（旧看護寮）
1997年	4月	（水戸健セ）健診システム導入
1997年	5月	人工透析センタ完成（9月稼働）（旧管理棟）
1999年	4月	（総合健診センタ）健診システム導入
1999年	6月	鶴田院長退任、永井院長就任
1999年	12月	患者さまご意見箱設置
2000年	1月	患者さま何でも相談室開設
2000年	6月	茨城病院センタテレビ会議システム導入
2000年	10月	自動再来受付機を設置、看護局 二交替勤務制の導入
2000年	11月	開放病床（医師会病床）認可（15床）
2001年	1月	救急センタ完成。結石破碎装置導入（2月）心臓カテーテル装置導入（3月）
2001年	3月	地域医療連携室と患者さま何でも相談室を正面玄関横に併設
2001年	4月	院内駐車場整備（有料パーキングゲート化）
2001年	5月	ISO 9001 認証取得（2000版で国内初）
2001年	10月	院内保育園「青葉」開園
2001年	11月	第一次院外処実施（小児科、耳鼻科、皮膚科の希望者）
2001年	12月	病歴管理新システム導入
2002年	4月	脳神経外科新設、総合健診センタ：脳ドック開始
2002年	6月	総合健診センタ：肺がんCT検診開始、小児救急診療開始
2002年	7月	リハビリ室増築（作業療法室の設置）
2002年	9月	茨城県地域リハ・ステーション認可 全診療科で希望者に対して院外処方実施
2002年	11月	院外処方の一部診療科全面実施（小児科、耳鼻科、皮膚科、外科）
2003年	1月	厨房室改修工事完成
2003年	10月	全科院外処方の実施 訪問看護ステーションかけはし、水戸総合病院介護サポートセンタ開設 看護管理棟設置
2003年	11月	臨床研修病院指定
2004年	4月	日本医療機能評価機構認定

2004年	7月	新事務棟完成
2005年	3月	産婦人科休診
2005年	10月	オーダーリングシステム導入
2005年	10月	A2病棟改修
2006年	5月	DPC移行
2007年	9月	病院リニューアル計画(認可)
2008年	5月	株式会社日立製作所(執行役社長:古川一夫)よりプレス発表 「日立製作所水戸総合病院における新病院建屋の建設について」
2008年	10月	ひたちなか市休日夜間診療所(日祭日の昼間の小児科診療)を水戸総合病院にて実施
2009年	1月	株式会社日立製作所水戸総合病院新病院棟 起工式 株式会社日立製作所水戸総合病院新病院棟 工事着工
2009年	4月	茨城県がん診療指定病院指定
2010年	1月	災害拠点病院(地域災害医療センター)指定 電子カルテ導入、フルオーダーリング開始
2010年	6月	株式会社日立製作所ひたちなか総合病院 新病院棟新築工事 竣工式 旧病院から新病院へ引っ越し(患者移送含む) 新病院リニューアルプレオープン
2010年	7月	病院名称を「株式会社日立製作所水戸総合病院」から「株式会社日立製作所ひたちなか総合病院」に変更 病床数を「215床」から「288床」へ増床 敷地内禁煙
2010年	8月	第二種感染症指定病院指定 病床数を「288床」から「290床」へ増床
2011年	2月	総合健診センター受診者100人体制の改修完了
2011年	3月	新病院グランドオープン 新院内保育園の運営開始(365日24時間病後児保育) 医師・看護師向け宿舎完成「エミネンス石川」 東日本大震災
2011年	4月	筑波大学附属病院ひたちなか社会連携教育研究センター設置 エイズ治療拠点病院指定
2011年	5月	地域医療支援病院指定
2012年	2月	病床数を「290床」から「302床」へ増床
2012年	12月	災害派遣医療チーム「DMAT」を保有(1チーム)
2013年	12月	ISO 22301 認証取得(国内医療機関初)
2014年	5月	災害対策水ライン設備「地下水膜ろ過システム」導入
2014年	9月	ひたちなか地域健康ITネット開始
2015年	4月	地域がん診療連携拠点病院として厚生労働省から指定
2017年	1月	院内助産・産後ケア入院開設
2017年	4月	永井院長退任、吉井院長就任 ISO9001(QMS)とISO22301(BCMS)との統合マネジメントシステム認証取得
2018年	10月	AMED事業「臨床研究等ICT基盤構築研究事業」への参画
2018年	12月	AMED事業「AI(人工知能)ホスピタルによる高度診断・治療システム」への参画
2019年	4月	院内助産・産後ケア入院閉鎖
2020年	2月	新型コロナウイルスに関連する感染症を感染症法に基づく「指定感染症」と検疫法に基づく「検疫感染症」とするための政令施行
2020年	4月	新型コロナウイルス感染症協力医療機関指定
2021年	3月	新型コロナウイルスワクチンが初めて茨城県に搬入 医療従事者等の優先接種開始
2022年	4月	新型コロナウイルス感染症重点医療機関指定

2. 組織図



筑波大学附属病院
ひたちなか社会連携教育研究センター

訪問看護ステーションかけはし
ひたちなか総合病院介護サポートセンター

3. 従業員数

(2023年3月31日現在)

区 分	従業員数	区 分	従業員数
医師	89<7>	言語聴覚士	10
看護師	370	歯科衛生士	3
准看護師	4	管理栄養士	3
保健師	4	MSW	4
薬剤師	25	臨床心理士	1
臨床検査技師	26	診療情報管理士	3
診療放射線技師	21	事務員	62(8)
臨床工学技士	6	医療クラーク	21(5)
理学療法士	28	看護補助者	40(6)
作業療法士	23	介護支援専門員	1
		合 計	744<7> (19)

※〈 〉内は、代務医の常勤換算人数で内数。

※()内は、派遣社員で内数。

4. 学会名及び認定医・専門医・指導医一覧表

学 会 名	区 分		
	認定医	専門医	指導医
日本内科学会	○		○
日本内科学会総合内科専門医		○	
日本内科学会	○		
日本内科学会	JMECCディレクター		
日本救急医学会	ICLSディレクター		
日本循環器学会		○	○
日本循環器学会		○	
日本呼吸器学会		○	○
日本呼吸器学会		○	
日本リウマチ学会		○	○
日本神経学会		○	○
日本アレルギー学会		○	○
日本腎臓学会		○	○
日本腎臓学会		○	
日本透析医学会		○	○
日本透析医学会		○	
日本糖尿病学会		○	
日本認知症学会		○	○
日本心血管インターベンション治療学会		○	○
日本心血管インターベンション治療学会	○		
日本結核 非結核性抗酸菌症学会	○		
日本禁煙学会認定禁煙サポーター	○		
日本プライマリ・ケア連合学会	○		○
日本専門医機構総合診療専門研修			特任指導医
日本がん治療認定医機構 がん治療認定医	○		
日本外科学会	○	○	○
日本外科学会	○	○	
日本外科学会		○	
日本消化器外科学会		○	○
日本消化器外科学会		○	

学 会 名	区 分		
	認定医	専門医	指導医
日本消化器外科学会 消化器がん外科治療認定医	○		
日本胸部外科学会	○		
日本呼吸器外科学会		○	
日本呼吸器内視鏡学会		○	○
日本呼吸器内視鏡学会		○	
日本消化器病学会		○	
日本消化器内視鏡学会		○	
日本整形外科学会		○	
日本小児科学会		○	○
日本小児科学会		○	
日本小児神経学会		○	
臨床神経生理学会 脳波部門	○		
日本小児精神神経学会	○		
日本小児心身医学会	○		○
子どものこころ専門医機構		○	
日本耳鼻咽喉科学会		○	○
日本皮膚科学会		○	
日本褥瘡学会	○		
日本泌尿器科学会		○	○
日本泌尿器科学会		○	
日本脳神経外科学会		○	
日本形成外科学会		○	
日本医学放射線学会 放射線診断		○	
日本医学放射線学会 放射線治療		○	
日本放射線腫瘍学会 放射線治療		○	
日本病理学会		○	○
日本リハビリテーション医学会		○	○
日本麻酔科学会		○	○
日本麻酔科学会	○		
日本区域麻酔科学会	○		○
日本ペインクリニック学会		○	
日本産科婦人科学会		○	
日本口腔外科学会		○	
日本顎関節学会		○	○
日本補綴歯科学会		○	
日本老年歯科医学会	○		○
日本消化器がん検診学会	○		○
日本医師会認定産業医	○		
日本人間ドック学会人間ドック検診		○	○
日本人間ドック学会人間ドック検診		○	
日本体育協会公認スポーツドクター	○		
日本医師会認定健康スポーツ医	○		
呼吸器外科専門医合同委員会		○	

2023.3.31時点

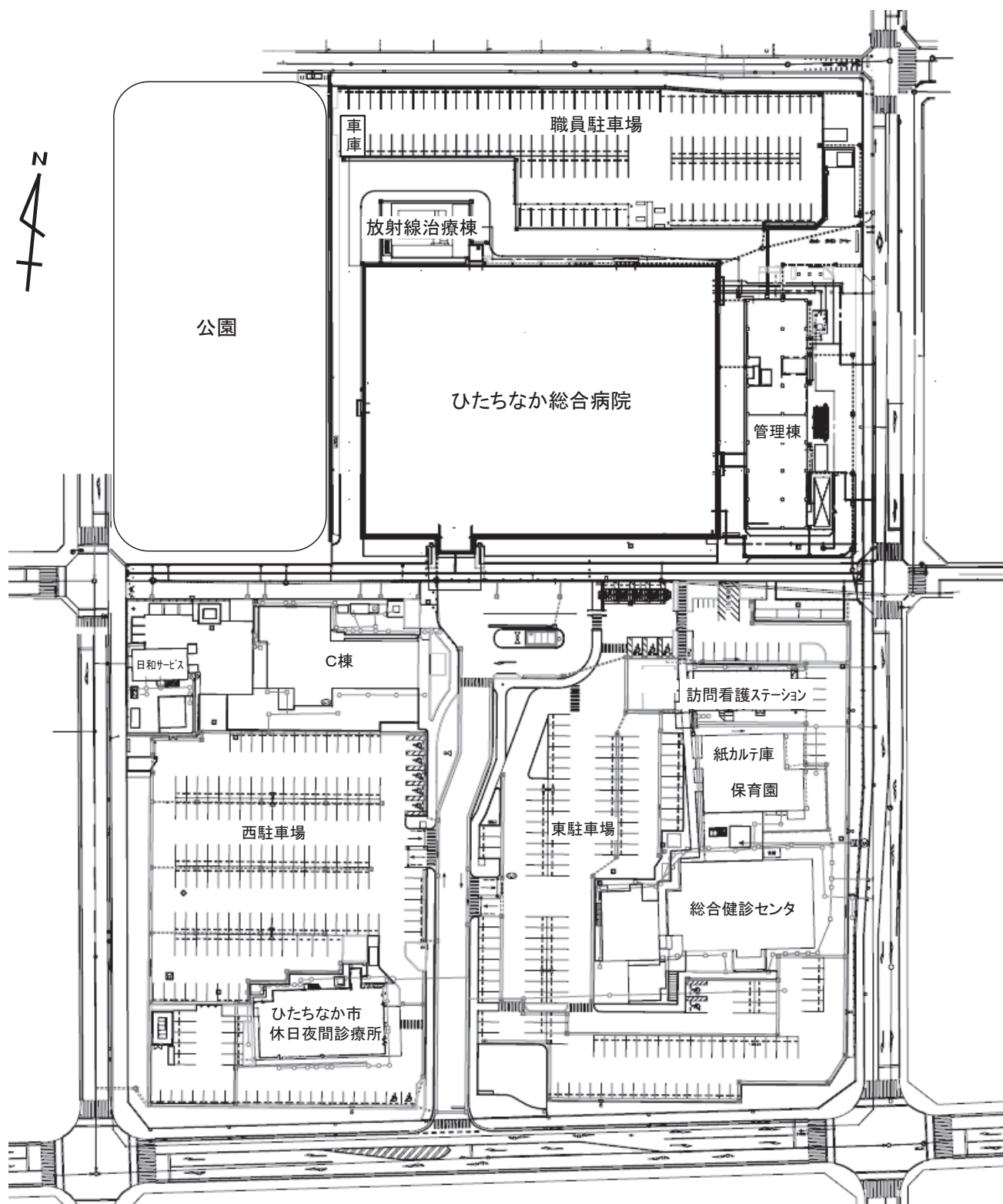
5. 病院統括本部階層別研修

No.	研修名	研修目的	受講者数	開催年月日
1	新任科長研修	◇日立グループの課長相当職として、業務を遂行する上で必要となる管理知識を学ぶ。	1名	2022年3月18日～ 2023年3月31日
2	新任主任・看護師長研修	◇新任主任及び看護師長として必要な知識を学ぶ。 ◇仕事の基本となるマネジメントとリーダーシップを理解し、実践に繋げる。	6名	2022年3月18日～ 2023年3月31日
3	新任主任・看護師長フォローアップ研修	◇任用から1年を振り返り、成功、失敗、苦労、工夫した体験を振り返る。 ◇グループワークを通じて情報共有し、マネジメントとリーダーシップを再認識し、実践に繋げる。	2名	2022年11月22日
4	中堅総合職研修	◇これまでの経験を振り返り、今の自分を確認する。 ◇自分が周囲から期待される役割を認識する。 ◇今後の自分自身のキャリアについて考える。	12名	2022年9月3日
5	テーマ研究発表会	◇ひとつのテーマについて、①組織的な観点から課題を発見する、②課題を解決するまでのスケジュールを決める、③スケジュールに沿って、計画的に研究（問題点の分析及び解決策の立案）を進める、④研究により導かれた解決策を実行する、⑤実行結果について評価を行い、PDCAサイクルをまわす、という一連のプロセスを経験することにより、総合職として基礎的な能力を養う。 ◇研究報告書の作成と発表の手法を学ぶ。	5名	2023年2月7日
			5名	2023年2月8日
			4名	2023年2月14日
			4名	2023年2月17日
6	テーマ研究事前研修	◇若手層に特化したコミュニケーションの入門研修を実施し、テーマ研究のアウトプット向上をめざす。	15名	2022年5月28日
7	入社3年目研修	◇入社3年目を機に、後輩を指導する先輩としての役割を理解し、実践に繋げる。 ◇医療倫理やメンタルヘルス等、総合職として必要な基本的知識の向上を図る。	30名	感染拡大防止の 為、資料を配付し レポート提出にて 実施

Ⅱ 施設概要

1. 建物の概要

- 敷地面積：35,963.14㎡
- 建物面積（延）：25,164.55㎡
- 配置図



2. 購入機器

No.	機器名称	メーカー	構造・型式・能力	取得年月	設置場所	員数
1	膀胱腎盂ビデオスコープ	オリンパス	CYF-VHA	22/04	泌尿器科外来	2
2	止血器	ジンマー	ATS4000	22/04	手術室	1
3	電動式骨手術器械	ジンマー	D4000	22/04	手術室	1
4	内視鏡用カメラヘッド	オリンパス	CH-S190-08LB	22/04	手術室	1
5	バイポーラレゼクトスコープ	ストルツ	K27005FA	22/05	手術室	1
6	硬性尿管腎盂鏡(ウレテロレノスコープ)	オリンパス	WA29040A	22/05	手術室	1
7	バイオマルチクーラー	日本フリーザ	KGT-4010HC	22/08	検体検査室	1
8	人工呼吸器	日本光電	HAMILTON-C3	22/09	臨床工学科	2
9	パラフィン包埋ブロック作製装置	サクラファインテック	TEC6-S-J0	22/09	病理検査室	1
10	第二MRI装置	GEヘルスケア	SIGNA Voyager1.5T	22/10	第二MRI室	1
11	生体情報モニタ増設 (セントラルモニタ1台、送信機4台)	日本光電	WEP-1450-Z04、 ZS-630P	22/12	6東病棟	1
12	電気メス	エルマンジャパン	7684WA	22/12	形成外科外来	1
13	光学視管セット	オリンパス	WA4KS400	23/01	手術室	1
14	鼻咽喉ファイバースコープ	オリンパス	ENF-VT3	23/01	耳鼻科外来	1
15	自動ガラス封入装置	サクラファインテック	Glas g2-J0	23/02	病理検査室	1
16	自動汚物容器洗浄装置	小川医理器	TOPLINE20AT	23/02	6東病棟他	9
17	血管造影X線診断装置	フィリップス	Azurion7 B20/12	23/03	血管造影室	1
18	歯科ユニット	長田電機工業	NP3-L	23/03	歯科口腔外科外来	1

3. 建屋・設備の新設・更新・改修、補修工事

No.	内容	メーカー	実施年月
1	病院棟 外壁補修工事(低層棟)	横建工業株式会社	2022年12月～2023年3月
2	病院棟 外壁補修工事(高層棟)	横建工業株式会社	2023年3月～2023年9月(予定)

Ⅲ 診療概要

1. 診療科

内科・循環器内科・消化器内科・呼吸器内科・神経内科・血液内科・腫瘍内科・糖尿病内科・代謝内科・内分泌内科・心療内科・感染症内科・老年内科・腎臓内科・小児科・外科・心臓血管外科・消化器外科・呼吸器外科・乳腺外科・整形外科・形成外科・脳神経外科・皮膚科・泌尿器科・婦人科・眼科・耳鼻咽喉科・放射線科・放射線治療科・麻酔科・病理診断科・臨床検査科・救急科・アレルギー科・精神科・児童精神科・リウマチ科・リハビリテーション科・歯科口腔外科

2. 許可病床数

病棟区分		病床数
2階	HCU	16
3階	回復期リハ病棟	50
4階	東病棟	44
	西病棟	36
5階	東病棟	42
	西病棟	43
6階	東病棟	38
	西病棟	33
計		302

3. 診療指定

保険医療機関
労災保険指定医療機関
救急医療（二次医療機関）
地域医療支援病院
災害拠点病院
地域がん診療連携拠点病院
DPC対象病院
第二種感染症指定医療機関
指定自立支援医療機関（精神通院医療）
身体障害者福祉法指定医の配置されている医療機関
生活保護法指定医療機関

原子爆弾被害者一般疾病医療取扱医療機関
特定疾患治療研究事業委託医療機関
小児慢性特定疾患治療研究事業委託医療機関
茨城県在宅重症難病患者一時入院医療機関
国土交通省短期入院協力病院
DMAT指定医療機関
茨城県指定地域リハ・ステーション
県央スポーツ医科学センター
難病医療協力病院
茨城県高次脳機能障害協力病院
茨城県肝がん・重度肝硬変治療研究促進事業指定医療機関

4. 各種認定・指定

ISO9001認証施設
ISO22301認証施設
プライバシーマーク認定施設
日本医療機能評価機構認定施設
基幹型臨床研修指定病院
筑波大学附属病院協力型臨床研修病院
東京医科歯科大学病院協力型臨床研修病院
日本医科大学付属病院協力型臨床研修病院
日本内科学会認定教育病院
日本循環器学会認定循環器専門医研修施設
日本心血管インターベンション治療学会施設群連携施設
日本外科学会外科専門医制度修練施設
日本胸部外科学会専門研修連携施設
日本呼吸器外科学会専門研修連携施設
日本呼吸器学会認定施設
日本呼吸器内視鏡学会専門医制度関連認定施設
日本消化器外科学会専門医修練施設
日本消化器病学会関連施設
日本消化器内視鏡学会指導連携施設
日本リウマチ学会教育施設
日本神経学会准教育施設
日本認知症学会教育施設
日本脳卒中学会一次脳卒中センター

日本乳癌学会関連施設
日本整形外科学会専門医制度認定研修施設
日本小児科学会小児科専門医研修施設
日本小児神経学会小児神経専門医修練施設
日本耳鼻咽喉科学会専門医研修施設
日本泌尿器科学会専門医教育施設
日本麻酔科学会麻酔科認定病院
日本透析医学会教育関連施設
日本がん治療認定医機構認定研修施設
日本アレルギー学会アレルギー専門医教育研修施設
日本リハビリテーション医学会研修施設
日本医学放射線学会放射線科専門医修練機関
日本放射線腫瘍学会認定施設
日本病態栄養学会栄養管理・NST実施施設
日本総合健診医学会優良施設
日本病院会（人間ドック）優良施設
日本乳房オンコプラスチックサージャリー学会エキスパンダー実施施設
日本乳房オンコプラスチックサージャリー学会インプラント実施施設
日本病態栄養学会・日本栄養士会認定がん病態栄養専門管理栄養士研修実地修練施設

5. 施設基準届出一覧

1 基本診療料の施設基準

- ・地域歯科診療支援病院歯科初診料
- ・歯科外来診療環境体制加算 2
- ・急性期一般入院基本料 1
- ・臨床研修病院入院診療加算
- ・救急医療管理加算
- ・診療録管理体制加算 2
- ・医師事務作業補助体制加算 1 (15対1)
- ・急性期看護補助体制加算 1 (50対1)
- ・看護職員夜間16対1配置加算
- ・療養環境加算
- ・重症者等療養環境特別加算
- ・医療安全対策加算 1
- ・医療安全対策地域連携加算 1
- ・褥瘡ハイリスク患者ケア加算
- ・せん妄ハイリスク患者ケア加算
- ・認知症ケア加算 (加算 2)
- ・重症患者初期支援充実加算
- ・栄養サポートチーム加算
- ・排尿自立支援加算
- ・がん診療連携拠点病院加算
- ・感染対策向上加算 1 (指導強化加算)
- ・報告書管理体制加算
- ・患者サポート体制充実加算
- ・地域医療体制確保加算
- ・病棟薬剤業務実施加算 1
- ・病棟薬剤業務実施加算 2
- ・データ提出加算 2 (イ)
- ・入院支援加算 1 (地域連携診療計画加算・入院前支援加算)
- ・後発医薬品使用体制加算 2
- ・HCU入院医療管理料 1 (早期栄養介入管理加算)
- ・小児入院医療管理料 4 (養育支援体制加算)
- ・回復期リハビリテーション病棟入院料 1

2 特掲診療料の施設基準

- ・外来栄養食事指導料の(注2)・(注3)
- ・心臓ペースメーカー指導管理料の注5 (遠隔モニタリング加算)
- ・高度難聴指導管理料
- ・糖尿病合併症管理料
- ・がん性疼痛緩和指導管理料
- ・がん患者指導管理料(イ)・(ロ)・(ハ)
- ・糖尿病透析予防指導管理料
- ・婦人科特定疾患治療管理料
- ・小児運動器疾患指導管理料
- ・地域連携小児夜間・休日診療料 1
- ・院内トリアージ実施料
- ・夜間休日救急搬送医学管理料・救急搬送看護体制加算 1
- ・外来リハビリテーション診療料
- ・外来放射線照射診療料
- ・ニコチン依存症管理料
- ・開放型病院共同指導料
- ・がん治療連携計画策定料
- ・がん治療連携管理料
- ・外来排尿自立指導料
- ・薬剤管理指導料
- ・電子的診療情報評価料
- ・医療機器安全管理料 1・医療機器安全管理料 2
- ・在宅患者訪問看護・指導料：注2の施設基準に係る(緩和ケア・褥瘡ケア専門担当看護師)
- ・在宅持続陽圧呼吸療法指導管理料の注2に掲げる遠隔モニタリング加算
- ・持続血糖測定器加算(間歇注入シリンジポンプと連動する持続血糖測定器を用いる場合)
- ・BCRCA 1 / 2 遺伝子検査
- ・HPV核酸検出(簡易ジェノタイプ判定)
- ・検体検査管理加算 I・IV
- ・心臓カテーテル法による諸検査の血管内視鏡検査加算
- ・植込型心電図検査
- ・時間内歩行及びシャトルウォーキングテスト
- ・ヘッドアップティルト試験
- ・皮下連続式グルコース測定(一連につき)
- ・神経学的検査
- ・小児食物アレルギー負荷検査
- ・二次性骨折予防継続管理料(イ)・(ロ)・(ハ)
- ・下肢創傷処置管理料
- ・画像診断管理加算 I
- ・CT撮影(16列以上64列未満のマルチスライス型)
- ・MRI撮影(1.5テスラ以上3テスラ未満の機器)
- ・抗悪性腫瘍剤処方管理加算
- ・外来化学療法加算 1・外来腫瘍化学療法診療料 1
- ・連携充実加算(外来腫瘍化学療法診療料)
- ・周術期薬剤管理加算
- ・無菌製剤処理料
- ・各疾患別リハビリテーション初期加算
- ・心大血管疾患リハビリテーション料 I
- ・脳血管疾患等リハビリテーション料 I
- ・運動器リハビリテーション料 I
- ・呼吸器リハビリテーション料 I
- ・がん患者リハビリテーション料
- ・集団コミュニケーション療法料
- ・歯科口腔リハビリテーション料 2
- ・摂食嚥下機能回復体制加算 2
- ・人工腎臓(慢性維持透析を行った場合1)
- ・導入期加算 1
- ・透析液水質確保加算 2・慢性維持透析濾過加算
- ・下肢末梢動脈疾患指導管理加算
- ・経皮的冠動脈形成術
- ・経皮的冠動脈形成術(特殊カテーテルによるもの)
- ・経皮的冠動脈ステント留置術
- ・ペースメーカー移植術、ペースメーカー交換術
- ・植込型心電図記録計移植術・摘出術
- ・大動脈バルーンパンピング法(IABP法)
- ・ゲル充填人工乳房を用いた乳房再建術(乳房切除後)
- ・組織拡張器による再建手術(乳房(再建手術)の場合)
- ・乳がんセンチネルリンパ節加算 2
- ・腹腔鏡下腓尾部腫瘍切除術
- ・早期悪性腫瘍大腸粘膜下層剥離術
- ・体外衝撃波腎・尿管結石破碎術
- ・体外衝撃波膵石破碎術
- ・食道縫合術(穿孔、損傷)(内視鏡によるもの)等
- ・医科点数表第2章第10部手術の通則5及び6(歯科点数表第2章第9部の通則4を含む。)に掲げる手術
- ・胃ろう造設術
- ・輸血管管理料 II・輸血適正使用加算
- ・人工肛門・人工膀胱造設術前処置加算
- ・胃ろう造設時嚥下機能評価加算
- ・歯周組織再生誘導手術
- ・麻酔管理料 I
- ・放射線治療専任加算
- ・外来放射線治療加算
- ・高エネルギー放射線治療
- ・1回線量増加加算
- ・画像誘導放射線治療加算(IGRT)
- ・直線加速器による放射線治療(定位放射線治療)
- ・体外照射呼吸性移動対策加算
- ・定位放射線治療呼吸性移動対策加算(その他)
- ・病理診断管理加算 1
- ・口腔病理診断管理加算 1
- ・悪性腫瘍病理組織標本加算
- ・クラウン・ブリッジ維持管理料
- ・歯科疾患管理料の注11に規定する総合医療管理加算及び歯科治療時医療管理料

3 その他

- ・食事療養費 I、食堂加算
- ・地域加算(6級地)

IV 患者統計

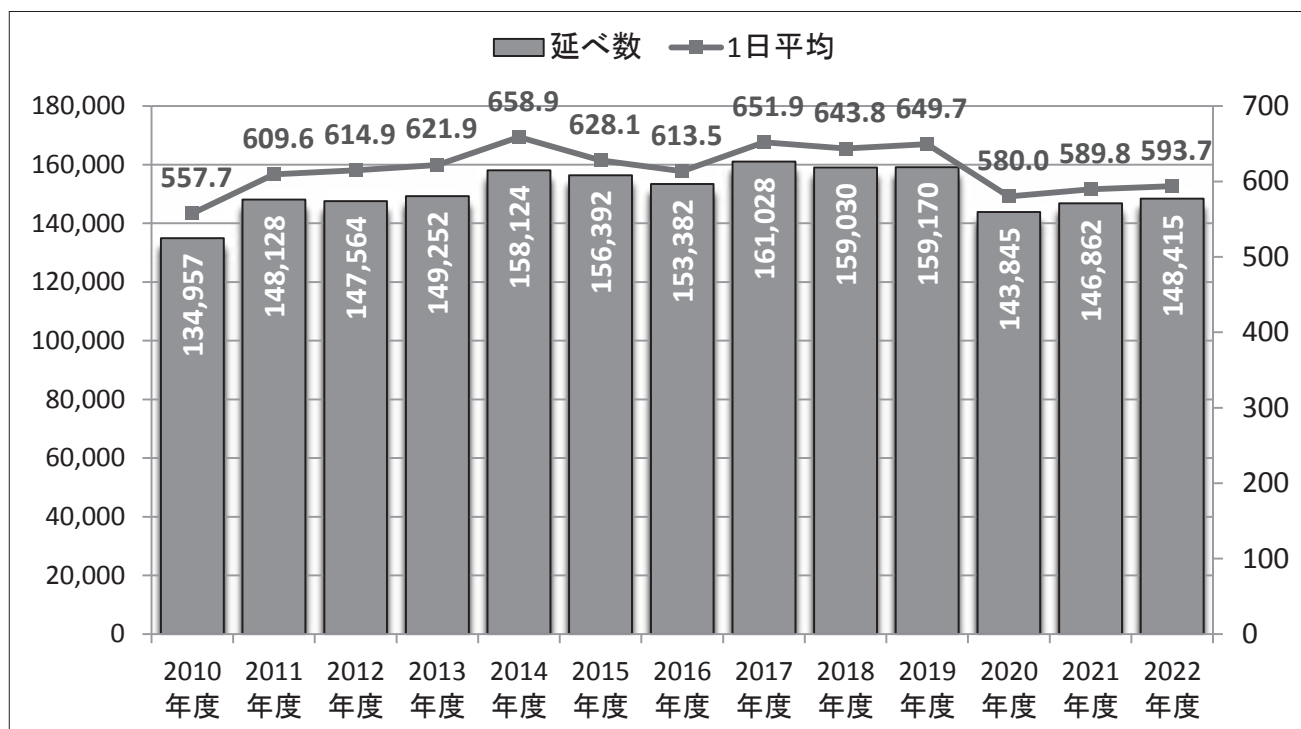
1. 月別・科別外来患者延べ数

※診療日数がある患者数

診療科	分類	2022年 4月	2022年 5月	2022年 6月	2022年 7月	2022年 8月	2022年 9月	2022年 10月	2022年 11月	2022年 12月	2023年 1月	2023年 2月	2023年 3月	合計
診療日数		20	19	22	20	22	21	20	22	22	19	20	23	250
循環器内科	初診	83	102	63	80	107	60	52	63	82	54	53	58	857
	再診	1,060	986	1,014	1,062	1,074	935	972	1,071	1,058	1,025	914	1,097	12,268
	合計	1,143	1,088	1,077	1,142	1,181	995	1,024	1,134	1,140	1,079	967	1,155	13,125
	1日平均	57.2	57.3	49.0	57.1	53.7	47.4	51.2	51.5	51.8	56.8	48.4	50.2	52.5
消化器内科	初診	100	95	81	88	81	84	79	77	86	67	79	81	998
	再診	842	805	853	766	925	858	832	889	908	792	810	999	10,279
	合計	942	900	934	854	1,006	942	911	966	994	859	889	1,080	11,277
	1日平均	47.1	47.4	42.5	42.7	45.7	44.9	45.6	43.9	45.2	45.2	44.5	47.0	45.1
神経内科	初診	37	26	45	36	34	32	35	38	33	37	43	33	429
	再診	496	419	510	502	467	505	491	472	533	484	489	555	5,923
	合計	533	445	555	538	501	537	526	510	566	521	532	588	6,352
	1日平均	26.7	23.4	25.2	26.9	22.8	25.6	26.3	23.2	25.7	27.4	26.6	25.6	25.4
呼吸器内科	初診	13	15	8	15	16	22	14	11	21	16	15	8	174
	再診	505	506	574	550	569	594	547	555	592	549	549	581	6,671
	合計	518	521	582	565	585	616	561	566	613	565	564	589	6,845
	1日平均	25.9	27.4	26.5	28.3	26.6	29.3	28.1	25.7	27.9	29.7	28.2	25.6	27.4
リウマチ科	初診	66	79	60	29	17	25	19	18	21	27	27	31	419
	再診	810	816	869	894	840	873	845	909	890	817	821	948	10,332
	合計	876	895	929	923	857	898	864	927	911	844	848	979	10,751
	1日平均	43.8	47.1	42.2	46.2	39.0	42.8	43.2	42.1	41.4	44.4	42.4	42.6	43.0
血液内科	初診	0	2	3	8	6	4	8	7	3	7	8	9	65
	再診	319	304	360	317	359	350	317	360	330	292	305	394	4,007
	合計	319	306	363	325	365	354	325	367	333	299	313	403	4,072
	1日平均	16.0	16.1	16.5	16.3	16.6	16.9	16.3	16.7	15.1	15.7	15.7	17.5	16.3
腎臓内科	初診	4	8	5	4	3	5	11	5	4	3	7	5	64
	再診	232	237	225	233	258	231	208	241	242	224	231	238	2,800
	合計	236	245	230	237	261	236	219	246	246	227	238	243	2,864
	1日平均	11.8	12.9	10.5	11.9	11.9	11.2	11.0	11.2	11.2	11.9	11.9	10.6	11.5
一般内科	初診	124	144	138	205	177	141	124	131	138	118	91	94	1,625
	再診	576	513	637	579	659	606	592	574	664	558	510	604	7,072
	合計	700	657	775	784	836	747	716	705	802	676	601	698	8,697
	1日平均	35.0	34.6	35.2	39.2	38.0	35.6	35.8	32.0	36.5	35.6	30.1	30.3	34.8
内科合計	初診	427	471	403	465	441	373	342	350	388	329	323	319	4,631
	再診	4,840	4,586	5,042	4,903	5,151	4,952	4,804	5,071	5,217	4,741	4,629	5,416	59,352
	合計	5,267	5,057	5,445	5,368	5,592	5,325	5,146	5,421	5,605	5,070	4,952	5,735	63,983
	1日平均	263.4	266.2	247.5	268.4	254.2	253.6	257.3	246.4	254.8	266.8	247.6	249.3	255.9
精神科	初診	0	0	0	0	1	1	0	1	1	1	0	1	6
	再診	74	67	86	59	76	76	70	93	81	66	79	88	915
	合計	74	67	86	59	77	77	70	94	82	67	79	89	921
	1日平均	3.7	3.5	3.9	3.0	3.5	3.7	3.5	4.3	3.7	3.5	4.0	3.9	3.7
小児科	初診	92	87	83	156	181	82	88	99	118	69	67	79	1,201
	再診	737	837	763	788	962	792	763	854	832	752	756	932	9,768
	合計	829	924	846	944	1,143	874	851	953	950	821	823	1,011	10,969
	1日平均	41.5	48.6	38.5	47.2	52.0	41.6	42.6	43.3	43.2	43.2	41.2	44.0	43.9
外科	初診	53	60	70	116	118	99	101	109	131	89	78	96	1,120
	再診	1,278	1,206	1,510	1,333	1,397	1,428	1,334	1,436	1,503	1,227	1,277	1,453	16,382
	合計	1,331	1,266	1,580	1,449	1,515	1,527	1,435	1,545	1,634	1,316	1,355	1,549	17,502
	1日平均	66.6	66.6	71.8	72.5	68.9	72.7	71.8	70.2	74.3	69.3	67.8	67.3	70.0
整形外科	初診	63	78	70	63	53	59	73	70	57	73	45	64	768
	再診	711	699	802	740	716	641	660	641	639	590	642	740	8,221
	合計	774	777	872	803	769	700	733	711	696	663	687	804	8,989
	1日平均	38.7	40.9	39.6	40.2	35.0	33.3	36.7	32.3	31.6	34.9	34.4	35.0	36.0
形成外科	初診	36	34	59	41	21	53	31	40	24	38	35	33	445
	再診	159	160	231	184	144	189	177	181	150	145	141	158	2,019
	合計	195	194	290	225	165	242	208	221	174	183	176	191	2,464
	1日平均	9.8	10.2	13.2	11.3	7.5	11.5	10.4	10.0	7.9	9.6	8.8	8.3	9.9
脳神経外科	初診	14	13	9	8	8	6	11	7	6	6	11	3	102
	再診	87	90	108	99	111	96	102	110	104	101	97	107	1,212
	合計	101	103	117	107	119	102	113	117	110	107	108	110	1,314
	1日平均	5.1	5.4	5.3	5.4	5.4	4.9	5.7	5.3	5.0	5.6	5.4	4.8	5.3
皮膚科	初診	4	13	3	10	16	13	4	6	4	3	0	3	79
	再診	534	550	565	526	572	520	534	552	579	504	472	601	6,509
	合計	538	563	568	536	588	533	538	558	583	507	472	604	6,588
	1日平均	26.9	29.6	25.8	26.8	26.7	25.4	26.9	25.4	26.5	26.7	23.6	26.3	26.4

※診療日数がある患者数

診療科	分類	2022年 4月	2022年 5月	2022年 6月	2022年 7月	2022年 8月	2022年 9月	2022年 10月	2022年 11月	2022年 12月	2023年 1月	2023年 2月	2023年 3月	合計
診療日数		20	19	22	20	22	21	20	22	22	19	20	23	250
泌尿器科	初診	47	37	46	41	40	39	52	56	43	48	42	35	526
	再診	1,035	1,006	1,024	998	1,019	1,046	1,042	975	1,150	899	989	1,087	12,270
	合計	1,082	1,043	1,070	1,039	1,059	1,085	1,094	1,031	1,193	947	1,031	1,122	12,796
	1日平均	54.1	54.9	48.6	52.0	48.1	51.7	54.7	46.9	54.2	49.8	51.6	48.8	51.2
婦人科	初診	3	6	4	3	5	4	4	5	4	0	3	0	41
	再診	241	202	264	230	232	233	238	283	260	197	213	290	2,883
	合計	244	208	268	233	237	237	242	288	264	197	216	290	2,924
	1日平均	12.2	10.9	12.2	11.7	10.8	11.3	12.1	13.1	12.0	10.4	10.8	12.6	11.7
眼科	初診	0	2	2	1	1	2	1	2	2	2	1	1	17
	再診	149	107	140	122	140	131	142	118	146	117	117	143	1,572
	合計	149	109	142	123	141	133	143	120	148	119	118	144	1,589
	1日平均	7.5	5.7	6.5	6.2	6.4	6.3	7.2	5.5	6.7	6.3	5.9	6.3	6.4
耳鼻咽喉科	初診	26	34	32	29	24	28	21	28	23	30	31	29	335
	再診	268	258	291	268	230	310	251	261	242	242	247	281	3,149
	合計	294	292	323	297	254	338	272	289	265	272	278	310	3,484
	1日平均	14.7	15.4	14.7	14.9	11.5	16.1	13.6	13.1	12.0	14.3	13.9	13.5	13.9
歯科口腔外科	初診	147	119	152	136	144	115	126	140	142	112	117	141	1,591
	再診	602	619	721	667	689	671	645	621	681	596	644	819	7,975
	合計	749	738	873	803	833	786	771	761	823	708	761	960	9,566
	1日平均	37.5	38.8	39.7	40.2	37.9	37.4	38.6	34.6	37.4	37.3	38.1	41.7	38.3
麻酔科	初診	2	0	2	0	1	1	1	3	0	0	1	0	11
	再診	20	21	21	21	26	16	15	24	17	16	16	20	233
	合計	22	21	23	21	27	17	16	27	17	16	17	20	244
	1日平均	1.1	1.1	1.0	1.1	1.2	0.8	0.8	1.2	0.8	0.8	0.9	0.9	1.0
リハビリテーション科	初診	0	1	1	0	0	0	2	0	1	0	0	1	6
	再診	25	18	35	27	29	34	37	32	33	34	35	29	368
	合計	25	19	36	27	29	34	39	32	34	34	35	30	374
	1日平均	1.3	1.0	1.6	1.4	1.3	1.6	2.0	1.5	1.5	1.8	1.8	1.3	1.5
放射線科	初診	62	70	76	72	83	85	84	108	79	75	103	91	988
	再診	355	253	318	290	292	313	382	354	226	203	387	347	3,720
	合計	417	323	394	362	375	398	466	462	305	278	490	438	4,708
	1日平均	20.9	17.0	17.9	18.1	17.0	19.0	23.3	21.0	13.9	14.6	24.5	19.0	18.8
合計	初診	976	1,025	1,012	1,141	1,137	960	941	1,024	1,023	875	857	896	11,867
	再診	11,115	10,679	11,921	11,255	11,786	11,448	11,196	11,606	11,860	10,430	10,741	12,511	136,548
	合計	12,091	11,704	12,933	12,396	12,923	12,408	12,137	12,630	12,883	11,305	11,598	13,407	148,415
	1日平均	604.6	616.0	587.9	619.8	587.4	590.9	606.9	574.1	585.6	595.0	579.9	582.9	593.7



年度推移

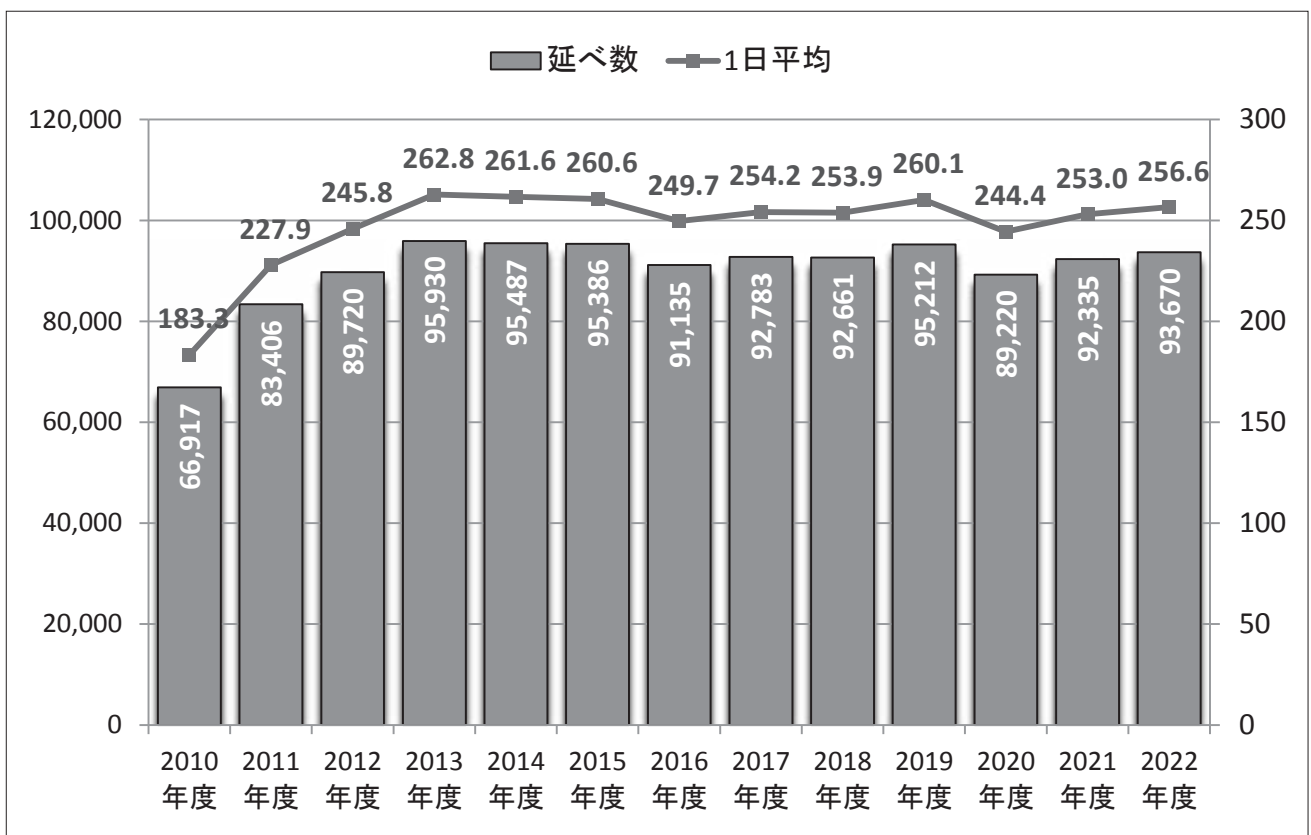
2. 月別・科別入院患者延べ数

※延べ数に退院は含まれておりません

診療科	分類	2022年 4月	2022年 5月	2022年 6月	2022年 7月	2022年 8月	2022年 9月	2022年 10月	2022年 11月	2022年 12月	2023年 1月	2023年 2月	2023年 3月	合計
診療日数		30	31	30	31	31	30	31	30	31	31	28	31	365
循環器内科	新入院	69	52	57	41	44	35	46	54	69	60	38	55	620
	退院	82	55	56	52	44	45	40	51	67	57	41	54	644
	延べ数	1,086	868	768	687	625	434	468	629	721	658	633	731	8,308
	1日平均	36.2	28.0	25.6	22.2	20.2	14.5	15.1	21.0	23.3	21.2	22.6	23.6	22.8
消化器内科	新入院	76	77	74	65	80	86	72	70	90	96	89	90	965
	退院	84	76	71	61	76	79	80	76	84	86	88	100	961
	延べ数	830	659	629	675	877	930	1,037	747	998	1,212	996	1,014	10,604
	1日平均	27.7	21.3	21.0	21.8	28.3	31.0	33.5	24.9	32.2	39.1	35.6	32.7	29.1
神経内科	新入院	18	15	16	17	17	26	17	16	29	33	26	26	256
	退院	24	11	20	21	15	25	17	21	28	27	30	32	271
	延べ数	584	725	824	662	683	806	815	869	906	992	842	726	9,434
	1日平均	19.5	23.4	27.5	21.4	22.0	26.9	26.3	29.0	29.2	32.0	30.1	23.4	25.8
呼吸器内科	新入院	21	24	34	33	22	27	21	25	26	27	21	25	306
	退院	25	20	29	32	25	26	25	33	22	30	21	31	319
	延べ数	440	416	560	678	536	657	572	422	459	499	288	343	5,870
	1日平均	14.7	13.4	18.7	21.9	17.3	21.9	18.5	14.1	14.8	16.1	10.3	11.1	16.1
リウマチ科	新入院	19	17	11	12	19	9	20	15	13	15	12	18	180
	退院	13	13	15	9	14	13	19	13	24	12	11	13	169
	延べ数	351	519	536	520	682	483	605	455	466	346	278	424	5,665
	1日平均	11.7	16.7	17.9	16.8	22.0	16.1	19.5	15.2	15.0	11.2	9.9	13.7	15.5
血液内科	新入院	12	11	12	14	8	13	9	14	6	5	6	8	118
	退院	17	10	12	14	12	13	11	13	9	5	6	7	129
	延べ数	247	246	234	341	201	231	280	320	211	171	148	137	2,767
	1日平均	8.2	7.9	7.8	11.0	6.5	7.7	9.0	10.7	6.8	5.5	5.3	4.4	7.6
腎臓内科	新入院	0	0	0	0	0	0	0	0	0	0	0	0	0
	退院	0	0	0	0	0	0	0	0	0	0	0	0	0
	延べ数	0	0	0	0	0	0	0	0	0	0	0	0	0
	1日平均	0.0	0.0	0.0	0.0	0.0	0.0	0.0	0.0	0.0	0.0	0.0	0.0	0.0
一般内科	新入院	55	68	67	63	47	66	50	62	61	62	59	47	707
	退院	56	60	59	49	60	57	46	58	64	58	58	51	676
	延べ数	946	1,020	954	1,295	986	1,073	1,041	1,120	1,157	1,050	900	1,022	12,564
	1日平均	31.5	32.9	31.8	41.8	31.8	35.8	33.6	37.3	37.3	33.9	32.1	33.0	34.4
内科合計	新入院	270	264	271	245	237	262	235	256	294	298	251	269	3,152
	退院	301	245	262	238	246	258	238	265	298	275	255	288	3,169
	延べ数	4,484	4,453	4,505	4,858	4,590	4,614	4,818	4,562	4,918	4,928	4,085	4,397	55,212
	1日平均	149.5	143.6	150.2	156.7	148.1	153.8	155.4	152.1	158.6	159.0	145.9	141.8	151.3
小児科	新入院	13	12	20	20	19	13	20	22	17	22	16	23	217
	退院	14	10	19	19	22	11	19	22	18	22	19	18	213
	延べ数	69	34	80	73	58	80	131	152	126	145	74	121	1,143
	1日平均	2.3	1.1	2.7	2.4	1.9	2.7	4.2	5.1	4.1	4.7	2.6	3.9	3.1
外科	新入院	80	85	94	88	90	89	93	80	77	58	82	93	1,009
	退院	84	90	84	86	94	84	85	89	90	51	77	83	997
	延べ数	868	905	1,020	1,072	1,060	983	1,029	889	804	684	760	858	10,932
	1日平均	28.9	29.2	34.0	34.6	34.2	32.8	33.2	29.6	25.9	22.1	27.1	27.7	30.0
整形外科	新入院	46	49	43	31	34	34	41	42	43	45	52	46	506
	退院	44	49	55	38	38	32	40	39	37	53	60	44	529
	延べ数	1,260	1,324	1,237	1,038	1,036	908	1,015	1,110	1,247	1,434	1,138	1,080	13,827
	1日平均	42.0	42.7	41.2	33.5	33.4	30.3	32.7	37.0	40.2	46.3	40.6	34.8	37.9
形成外科	新入院	10	11	8	8	0	6	7	4	6	4	4	9	77
	退院	11	9	8	6	2	4	8	4	7	4	6	9	78
	延べ数	39	55	43	49	2	54	57	17	54	42	61	31	504
	1日平均	1.3	1.8	1.4	1.6	0.1	1.8	1.8	0.6	1.7	1.4	2.2	1.0	1.4
脳神経外科	新入院	0	0	0	1	0	0	0	0	0	0	0	0	1
	退院	0	0	0	0	0	0	1	0	0	0	0	0	1
	延べ数	0	0	0	10	31	30	23	0	0	0	0	0	94
	1日平均	0.0	0.0	0.0	0.3	1.0	1.0	0.7	0.0	0.0	0.0	0.0	0.0	0.3
泌尿器科	新入院	34	52	52	48	39	32	43	43	37	47	43	49	519
	退院	36	49	44	60	37	33	49	43	41	41	41	55	529
	延べ数	312	286	380	299	296	200	257	189	156	179	223	296	3,073
	1日平均	10.4	9.2	12.7	9.6	9.5	6.7	8.3	6.3	5.0	5.8	8.0	9.5	8.4
婦人科	新入院	0	0	0	0	0	0	0	0	0	0	0	0	0
	退院	0	0	0	0	0	0	0	0	0	0	0	0	0
	延べ数	0	0	0	0	0	0	0	0	0	0	0	0	0
	1日平均	0.0	0.0	0.0	0.0	0.0	0.0	0.0	0.0	0.0	0.0	0.0	0.0	0.0
耳鼻咽喉科	新入院	9	8	8	6	11	7	10	9	12	5	9	6	100
	退院	8	9	5	8	11	6	7	12	13	4	9	8	100
	延べ数	69	35	52	72	89	49	84	94	77	32	66	44	763
	1日平均	2.3	1.1	1.7	2.3	2.9	1.6	2.7	3.1	2.5	1.0	2.4	1.4	2.1

※延べ数に退院は含まれておりません

診療科	分類	2022年 4月	2022年 5月	2022年 6月	2022年 7月	2022年 8月	2022年 9月	2022年 10月	2022年 11月	2022年 12月	2023年 1月	2023年 2月	2023年 3月	合計
診療日数		30	31	30	31	31	30	31	30	31	31	28	31	365
歯科口腔外科	新入院	18	19	31	23	22	20	21	17	19	23	24	32	269
	退院	23	17	27	29	21	17	25	17	19	21	25	28	269
	延べ数	60	46	73	64	55	57	55	44	48	55	76	76	709
	1日平均	2.0	1.5	2.4	2.1	1.8	1.9	1.8	1.5	1.5	1.8	2.7	2.5	1.9
麻酔科	新入院	0	0	0	0	0	0	0	0	0	0	0	0	0
	退院	0	0	0	0	0	0	0	0	0	0	0	0	0
	延べ数	0	0	0	0	0	0	0	0	0	0	0	0	0
	1日平均	0.0	0.0	0.0	0.0	0.0	0.0	0.0	0.0	0.0	0.0	0.0	0.0	0.0
リハビリテーション科	新入院	7	9	11	8	11	9	8	8	5	9	11	9	105
	退院	6	10	13	9	4	11	10	6	9	10	5	3	96
	延べ数	633	631	567	543	662	696	660	616	622	479	528	776	7,413
	1日平均	21.1	20.4	18.9	17.5	21.4	23.2	21.3	20.5	20.1	15.5	18.9	25.0	20.3
合計	新入院	487	509	538	478	463	472	478	481	510	511	492	536	5,955
	退院	527	488	517	493	475	456	482	497	532	481	497	536	5,981
	延べ数	7,794	7,769	7,957	8,078	7,879	7,671	8,129	7,673	8,052	7,978	7,011	7,679	93,670
	1日平均	259.8	250.6	265.2	260.6	254.2	255.7	262.2	255.8	259.7	257.4	250.4	247.7	256.6



年度推移

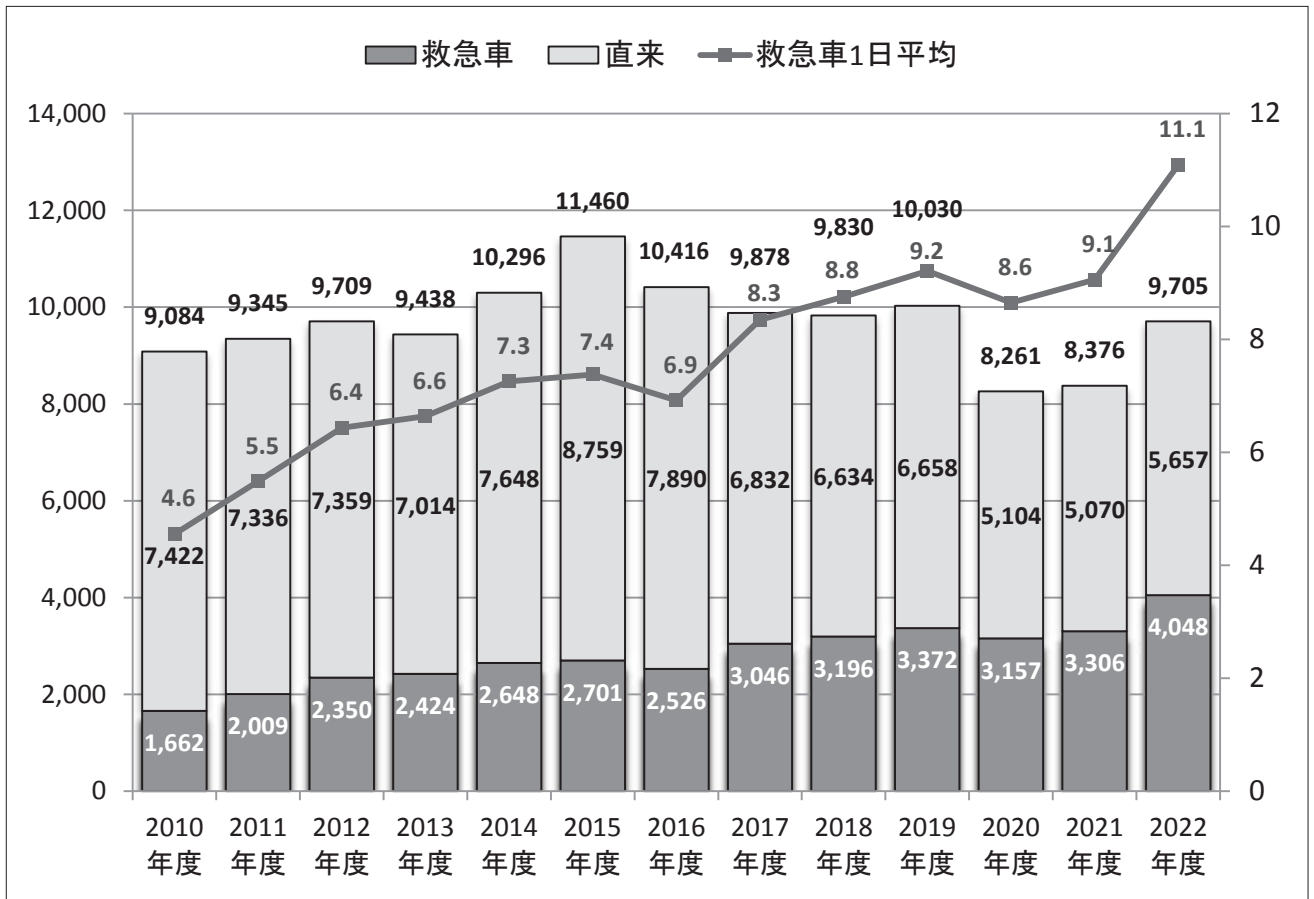
3. 月別・科別救急患者数

※直来は救急車以外での来院

診療科	分類	2022年 4月	2022年 5月	2022年 6月	2022年 7月	2022年 8月	2022年 9月	2022年 10月	2022年 11月	2022年 12月	2023年 1月	2023年 2月	2023年 3月	合計
循環器内科	救急車	45	37	27	24	21	22	23	37	56	29	25	31	377
	直来	52	42	48	39	46	33	33	49	55	53	30	38	518
	合計	97	79	75	63	67	55	56	86	111	82	55	69	895
消化器内科	救急車	18	29	24	32	41	31	28	25	38	32	23	20	341
	直来	73	58	50	56	56	54	48	47	61	52	43	56	654
	合計	91	87	74	88	97	85	76	72	99	84	66	76	995
神経内科	救急車	10	6	9	11	9	17	11	9	26	35	26	18	187
	直来	21	24	28	22	20	20	17	18	27	34	18	24	273
	合計	31	30	37	33	29	37	28	27	53	69	44	42	460
呼吸器内科	救急車	3	5	3	5	3	8	3	4	8	4	4	3	53
	直来	16	12	17	20	20	11	9	11	29	13	4	9	171
	合計	19	17	20	25	23	19	12	15	37	17	8	12	224
リウマチ科	救急車	8	5	2	4	7	3	6	3	15	13	8	5	79
	直来	24	23	22	19	32	35	30	28	34	22	19	23	311
	合計	32	28	24	23	39	38	36	31	49	35	27	28	390
血液内科	救急車	1	0	2	0	0	2	1	0	0	0	0	0	6
	直来	10	8	5	6	4	4	0	12	1	4	3	7	64
	合計	11	8	7	6	4	6	1	12	1	4	3	7	70
腎臓内科	救急車	0	0	0	0	0	0	0	0	0	0	1	0	1
	直来	3	1	0	1	0	2	3	2	5	0	1	1	19
	合計	3	1	0	1	0	2	3	2	5	0	2	1	20
一般内科	救急車	156	170	174	217	200	186	168	187	182	170	134	126	2,070
	直来	65	98	93	114	113	97	70	67	101	70	54	62	1,004
	合計	221	268	267	331	313	283	238	254	283	240	188	188	3,074
内科合計	救急車	241	252	241	293	281	269	240	265	325	283	221	203	3,114
	直来	264	266	263	277	291	256	210	234	313	248	172	220	3,014
	合計	505	518	504	570	572	525	450	499	638	531	393	423	6,128
精神科	救急車	0	0	0	0	0	0	0	0	0	0	0	0	0
	直来	0	0	2	0	0	0	0	0	0	0	0	0	2
	合計	0	0	2	0	0	0	0	0	0	0	0	0	2
小児科	救急車	5	4	11	12	13	12	4	13	9	6	7	10	106
	直来	31	40	44	52	34	20	113	122	145	85	58	87	831
	合計	36	44	55	64	47	32	117	135	154	91	65	97	937
外科	救急車	4	9	12	12	14	15	13	7	10	11	5	16	128
	直来	57	71	78	62	72	49	64	52	58	36	58	70	727
	合計	61	80	90	74	86	64	77	59	68	47	63	86	855
整形外科	救急車	41	54	47	35	36	29	41	48	38	42	22	37	470
	直来	12	22	15	17	24	15	15	18	15	22	16	25	216
	合計	53	76	62	52	60	44	56	66	53	64	38	62	686
形成外科	救急車	5	6	6	7	3	9	3	8	4	9	9	5	74
	直来	11	16	32	22	12	17	18	13	16	14	20	12	203
	合計	16	22	38	29	15	26	21	21	20	23	29	17	277
脳神経外科	救急車	5	6	7	5	8	6	8	7	4	8	11	8	83
	直来	5	2	7	5	2	5	5	7	4	3	4	1	50
	合計	10	8	14	10	10	11	13	14	8	11	15	9	133
皮膚科	救急車	0	2	0	0	1	0	1	0	0	0	0	0	4
	直来	4	21	6	4	12	15	6	2	6	3	1	1	81
	合計	4	23	6	4	13	15	7	2	6	3	1	1	85
泌尿器科	救急車	3	4	4	3	2	3	6	4	5	2	0	2	38
	直来	37	41	42	35	33	39	36	39	45	24	33	37	441
	合計	40	45	46	38	35	42	42	43	50	26	33	39	479
婦人科	救急車	0	0	0	0	0	0	0	0	0	0	0	0	0
	直来	0	0	0	0	0	0	0	0	0	0	0	0	0
	合計	0	0	0	0	0	0	0	0	0	0	0	0	0
眼科	救急車	0	0	0	0	0	0	0	0	0	0	0	0	0
	直来	0	0	0	0	0	0	1	0	0	0	0	0	1
	合計	0	0	0	0	0	0	1	0	0	0	0	0	1
耳鼻咽喉科	救急車	3	2	3	3	0	2	1	4	3	1	4	3	29
	直来	2	6	2	1	2	1	4	5	4	2	3	3	35
	合計	5	8	5	4	2	3	5	9	7	3	7	6	64
歯科口腔外科	救急車	0	0	0	1	0	0	0	1	0	0	0	0	2
	直来	1	1	0	0	0	0	0	0	0	0	0	1	3
	合計	1	1	0	1	0	0	0	1	0	0	0	1	5

※直来は救急車以外での来院

診療科	分類	2022年 4月	2022年 5月	2022年 6月	2022年 7月	2022年 8月	2022年 9月	2022年 10月	2022年 11月	2022年 12月	2023年 1月	2023年 2月	2023年 3月	合計
麻酔科	救急車	0	0	0	0	0	0	0	0	0	0	0	0	0
	直来	0	0	0	0	0	0	0	0	0	0	1	0	1
	合計	0	0	0	0	0	0	0	0	0	0	1	0	1
放射線科	救急車	0	0	0	0	0	0	0	0	0	0	0	0	0
	直来	10	3	5	1	4	4	3	6	6	3	2	5	52
	合計	10	3	5	1	4	4	3	6	6	3	2	5	52
合計	救急車	307	339	331	371	358	345	317	357	398	362	279	284	4,048
	直来	434	489	496	476	486	421	474	499	612	440	368	462	5,657
	合計	741	828	827	847	844	766	791	856	1,010	802	647	746	9,705
	救急車 1日平均	10.2	10.9	11.0	12.0	11.5	11.5	10.2	11.9	12.8	11.7	10.0	9.2	11.1



年度推移

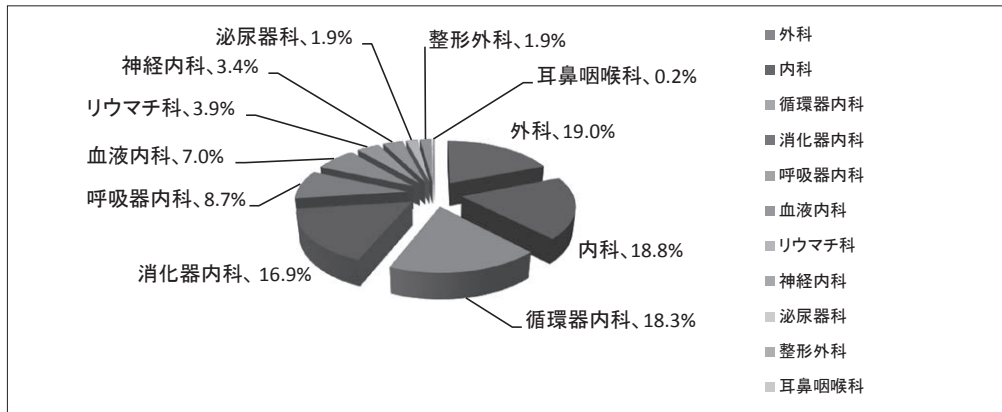
4. 診療科別・月別・性別・退院患者数及び死亡患者数

* 退院患者総数 6,258人(転科を含む) 男性3,729人:59.6% 女性2,529人:40.4%

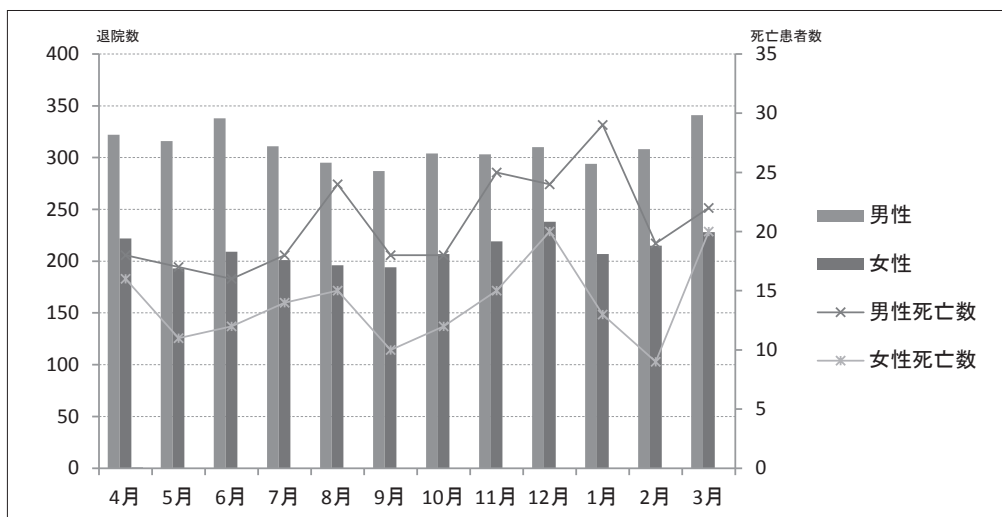
* 消化器内科1,048人:16.7% 診療科別 外科1,004人:16.0% 内科744人:11.9%
循環器内科670人:10.7%

* 死亡患者 総数415人:6.6% 男性248人:4.0% 女性167人:2.7%

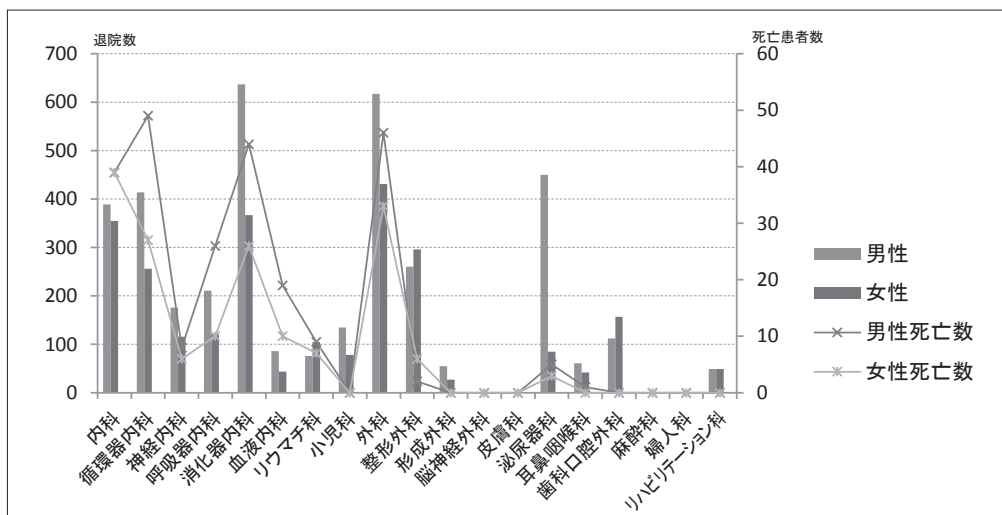
各科内訳 外科79人、内科78人、循環器内科76人、消化器内科70人、呼吸器内科36人
血液内科29人、リウマチ科16人、神経内科14人、泌尿器科8人、整形外科8人、耳鼻咽喉科1人



全死亡患者における診療科内訳



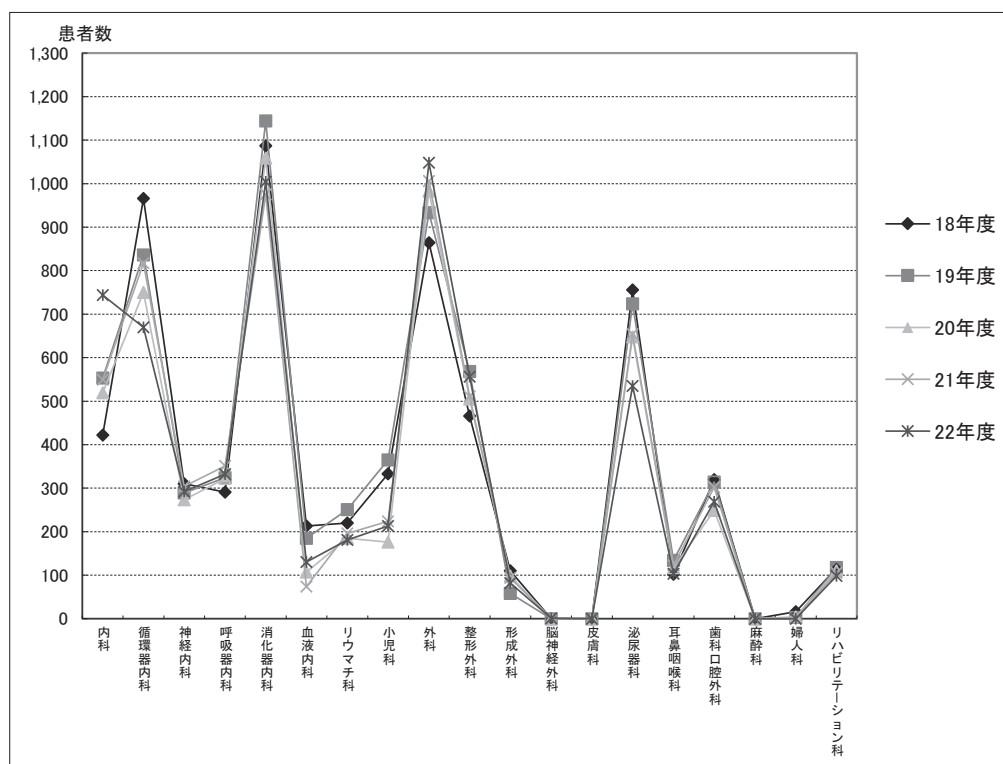
月別・性別・退院患者数及び死亡患者数



診療科別・性別・退院患者数及び死亡患者数

5. 診療科別・退院患者数の経年推移

診療科	2018年度	2019年度	2020年度	2021年度	2022年度
総数	6,592	6,799	6,105	6,287	6,258
内科	422	553	519	549	744
循環器内科	966	836	750	817	670
神経内科	310	289	273	304	292
呼吸器内科	291	324	322	351	332
消化器内科	1,087	1,144	1,059	975	1,004
血液内科	213	185	107	74	130
リウマチ科	220	251	185	196	181
小児科	333	365	176	224	213
外科	864	933	983	1,006	1,048
整形外科	466	568	505	511	556
形成外科	110	58	98	94	82
脳神経外科	0	0	0	0	1
皮膚科	0	0	0	0	0
泌尿器科	756	724	648	654	535
耳鼻咽喉科	102	134	117	123	103
歯科口腔外科	320	314	249	302	269
麻酔科	0	0	0	0	0
婦人科	16	3	4	1	0
リハビリテーション科	116	118	110	106	98



退院患者数経年推移

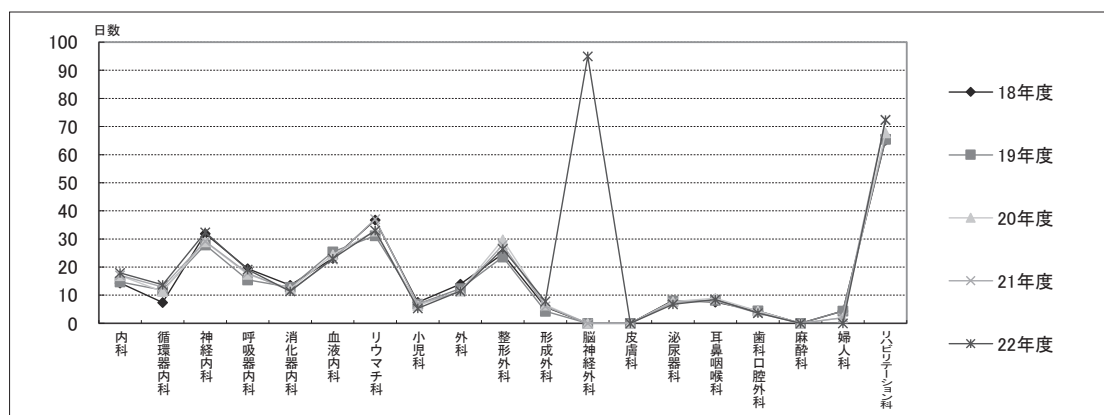
6. 診療科別・在院期間別・性別・退院患者数

診療科		総数	1日～7日	8日～15日	16日～30日	1ヶ月～3ヶ月	3ヶ月～6ヶ月	6ヶ月～1年	1年以上	平均在院日数
総数	男	3,729(156)	1,748(77)	967(42)	590(27)	259(9)	162(1)	2(0)	1(0)	14.89
	女	2,529(120)	1,020(70)	670(26)	440(16)	258(7)	138(1)	3(0)	0(0)	17.52
	計	6,258(276)	2,768(147)	1,637(68)	1,030(43)	517(16)	300(2)	5(0)	1(0)	15.95
内科	男	389(39)	121(15)	130(16)	75(6)	38(2)	25(0)	0(0)	0(0)	18.44
	女	355(29)	113(16)	107(9)	83(2)	37(2)	15(0)	0(0)	0(0)	17.41
	計	744(68)	234(31)	237(25)	158(8)	75(4)	40(0)	0(0)	0(0)	17.95
循環器内科	男	414(15)	196(10)	103(4)	78(1)	26(0)	11(0)	0(0)	0(0)	13.00
	女	256(11)	99(5)	73(5)	57(1)	20(0)	7(0)	0(0)	0(0)	14.75
	計	670(26)	295(15)	176(9)	135(2)	46(0)	18(0)	0(0)	0(0)	13.67
神経内科	男	176(11)	40(7)	41(2)	39(1)	23(1)	32(0)	1(0)	0(0)	31.72
	女	116(8)	22(6)	32(2)	22(0)	21(0)	17(0)	2(0)	0(0)	33.32
	計	292(19)	62(13)	73(4)	61(1)	44(1)	49(0)	3(0)	0(0)	32.36
呼吸器内科	男	211(6)	64(3)	28(0)	74(3)	32(0)	13(0)	0(0)	0(0)	21.36
	女	121(7)	55(5)	16(1)	34(1)	13(0)	3(0)	0(0)	0(0)	15.31
	計	332(13)	119(8)	44(1)	108(4)	45(0)	16(0)	0(0)	0(0)	19.15
消化器内科	男	637(27)	268(14)	249(10)	88(3)	25(0)	7(0)	0(0)	0(0)	11.14
	女	367(16)	164(14)	137(2)	45(0)	16(0)	5(0)	0(0)	0(0)	11.80
	計	1,004(43)	432(28)	386(12)	133(3)	41(0)	12(0)	0(0)	0(0)	11.38
血液内科	男	86(0)	15(0)	14(0)	37(0)	14(0)	6(0)	0(0)	0(0)	23.43
	女	44(1)	7(1)	6(0)	23(0)	6(0)	2(0)	0(0)	0(0)	22.30
	計	130(1)	22(1)	20(0)	60(0)	20(0)	8(0)	0(0)	0(0)	23.05
リウマチ科	男	76(6)	24(3)	19(2)	14(1)	7(0)	10(0)	1(0)	1(0)	34.42
	女	105(6)	19(2)	26(2)	20(1)	23(1)	16(0)	1(0)	0(0)	31.99
	計	181(12)	43(5)	45(4)	34(2)	30(1)	26(0)	2(0)	1(0)	33.01
小児科	男	135(0)	111(0)	21(0)	3(0)	0(0)	0(0)	0(0)	0(0)	4.73
	女	78(0)	52(0)	24(0)	1(0)	1(0)	0(0)	0(0)	0(0)	6.24
	計	213(0)	163(0)	45(0)	4(0)	1(0)	0(0)	0(0)	0(0)	5.29
外科	男	617(27)	299(18)	199(4)	86(4)	27(1)	6(0)	0(0)	0(0)	11.22
	女	431(24)	163(15)	174(3)	70(5)	24(1)	0(0)	0(0)	0(0)	11.83
	計	1,048(51)	462(33)	373(7)	156(9)	51(2)	6(0)	0(0)	0(0)	11.47
整形外科	男	260(17)	103(1)	34(3)	56(7)	46(5)	21(1)	0(0)	0(0)	22.25
	女	296(11)	83(2)	23(2)	72(4)	76(3)	42(0)	0(0)	0(0)	30.13
	計	556(28)	186(3)	57(5)	128(11)	122(8)	63(1)	0(0)	0(0)	26.44
形成外科	男	55(2)	47(1)	5(1)	3(0)	0(0)	0(0)	0(0)	0(0)	5.20
	女	27(2)	21(1)	0(0)	3(1)	2(0)	1(0)	0(0)	0(0)	13.00
	計	82(4)	68(2)	5(1)	6(1)	2(0)	1(0)	0(0)	0(0)	7.77
脳神経外科	男	1(0)	0(0)	0(0)	0(0)	0(0)	1(0)	0(0)	0(0)	95.00
	女	0(0)	0(0)	0(0)	0(0)	0(0)	0(0)	0(0)	0(0)	0.00
	計	1(0)	0(0)	0(0)	0(0)	0(0)	1(0)	0(0)	0(0)	95.00
皮膚科	男	0(0)	0(0)	0(0)	0(0)	0(0)	0(0)	0(0)	0(0)	0.00
	女	0(0)	0(0)	0(0)	0(0)	0(0)	0(0)	0(0)	0(0)	0.00
	計	0(0)	0(0)	0(0)	0(0)	0(0)	0(0)	0(0)	0(0)	0.00
泌尿器科	男	450(4)	324(3)	92(0)	26(1)	8(0)	0(0)	0(0)	0(0)	6.40
	女	85(2)	48(2)	28(0)	7(0)	2(0)	0(0)	0(0)	0(0)	8.48
	計	535(6)	372(5)	120(0)	33(1)	10(0)	0(0)	0(0)	0(0)	6.73
耳鼻咽喉科	男	61(2)	25(2)	30(0)	5(0)	0(0)	1(0)	0(0)	0(0)	9.00
	女	42(1)	18(1)	23(0)	1(0)	0(0)	0(0)	0(0)	0(0)	7.55
	計	103(3)	43(3)	53(0)	6(0)	0(0)	1(0)	0(0)	0(0)	8.41
歯科口腔外科	男	112(0)	111(0)	1(0)	0(0)	0(0)	0(0)	0(0)	0(0)	3.63
	女	157(0)	156(0)	1(0)	0(0)	0(0)	0(0)	0(0)	0(0)	3.64
	計	269(0)	267(0)	2(0)	0(0)	0(0)	0(0)	0(0)	0(0)	3.64
麻酔科	男	0(0)	0(0)	0(0)	0(0)	0(0)	0(0)	0(0)	0(0)	0.00
	女	0(0)	0(0)	0(0)	0(0)	0(0)	0(0)	0(0)	0(0)	0.00
	計	0(0)	0(0)	0(0)	0(0)	0(0)	0(0)	0(0)	0(0)	0.00
婦人科	男	0(0)	0(0)	0(0)	0(0)	0(0)	0(0)	0(0)	0(0)	0.00
	女	0(0)	0(0)	0(0)	0(0)	0(0)	0(0)	0(0)	0(0)	0.00
	計	0(0)	0(0)	0(0)	0(0)	0(0)	0(0)	0(0)	0(0)	0.00
リハビリテーション科	男	49(0)	0(0)	1(0)	6(0)	13(0)	29(0)	0(0)	0(0)	73.08
	女	49(2)	0(0)	0(0)	2(1)	17(0)	30(1)	0(0)	0(0)	71.59
	計	98(2)	0(0)	1(0)	8(1)	30(0)	59(1)	0(0)	0(0)	72.34

()は字数中の転科数

7. 診療科別・在院日数の経年推移

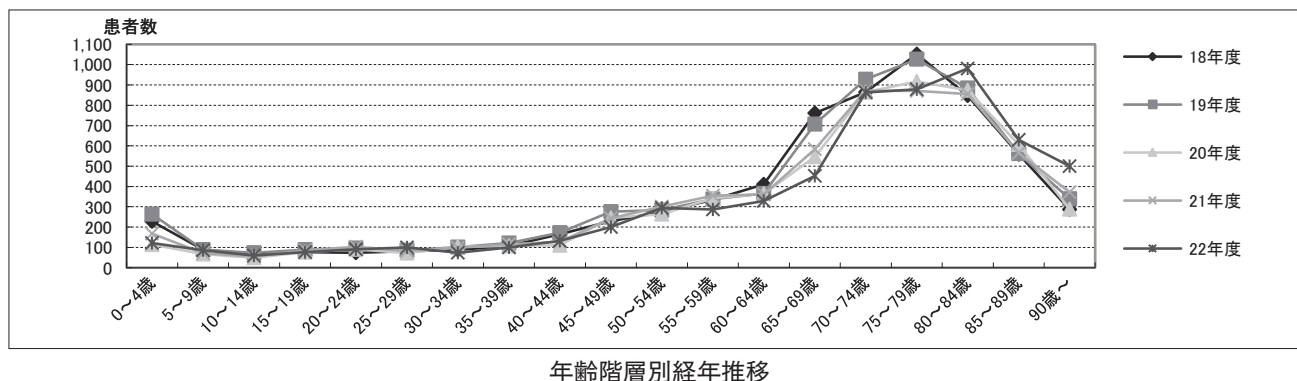
診療科		2018年度	2019年度	2020年度	2021年度	2022年度
総数	退院患者数	6,592	6,799	6,105	6,287	6,258
	延べ入院日数	99,123	101,884	95,213	97,632	99,837
	平均在院日数	15.0	15.0	15.6	15.5	16.0
内科	退院患者数	422	553	519	549	744
	延べ入院日数	6,066	8,131	8,815	9,365	13,353
	平均在院日数	14.4	14.7	17.0	17.1	17.9
循環器内科	退院患者数	966	836	750	817	670
	延べ入院日数	7,186	9,865	8,481	10,522	9,159
	平均在院日数	7.4	11.8	11.3	12.9	13.7
神経内科	退院患者数	310	289	273	304	292
	延べ入院日数	9,885	8,057	7,915	8,873	9,448
	平均在院日数	31.9	27.9	29.0	29.2	32.4
呼吸器内科	退院患者数	291	324	322	351	332
	延べ入院日数	5,651	5,002	5,627	6,266	6,359
	平均在院日数	19.4	15.4	17.5	17.9	19.2
消化器内科	退院患者数	1,087	1,144	1,059	975	1,004
	延べ入院日数	14,700	14,661	13,016	11,313	11,429
	平均在院日数	13.5	12.8	12.3	11.6	11.4
血液内科	退院患者数	213	185	107	74	130
	延べ入院日数	4,928	4,701	2,608	1,682	2,996
	平均在院日数	23.1	25.4	24.4	22.7	23.0
リウマチ科	退院患者数	220	251	185	196	181
	延べ入院日数	8,087	7,820	6,080	7,261	5,975
	平均在院日数	36.8	31.2	32.9	37.0	33.0
小児科	退院患者数	333	365	176	224	213
	延べ入院日数	2,484	2,488	1,106	1,554	1,126
	平均在院日数	7.5	6.8	6.3	6.9	5.3
外科	退院患者数	864	933	983	1,006	1,048
	延べ入院日数	12,052	11,492	11,286	11,389	12,021
	平均在院日数	13.9	12.3	11.5	11.3	11.5
整形外科	退院患者数	466	568	505	511	556
	延べ入院日数	11,499	13,419	15,035	14,255	14,703
	平均在院日数	24.7	23.6	29.8	27.9	26.4
形成外科	退院患者数	110	58	98	94	82
	延べ入院日数	639	250	637	570	637
	平均在院日数	5.8	4.3	6.5	6.1	7.8
脳神経外科	退院患者数	0	0	0	0	1
	延べ入院日数	0	0	0	0	95
	平均在院日数	0.0	0.0	0.0	0.0	95.0
皮膚科	退院患者数	0	0	0	0	0
	延べ入院日数	0	0	0	0	0
	平均在院日数	0.0	0.0	0.0	0.0	0.0
泌尿器科	退院患者数	756	724	648	654	535
	延べ入院日数	6,148	5,762	5,015	4,821	3,603
	平均在院日数	8.1	8.0	7.7	7.4	6.7
耳鼻咽喉科	退院患者数	102	134	117	123	103
	延べ入院日数	774	1,103	1,044	980	866
	平均在院日数	7.6	8.2	8.9	8.0	8.4
歯科口腔外科	退院患者数	320	314	249	302	269
	延べ入院日数	1,395	1,398	1,083	1,098	978
	平均在院日数	4.4	4.5	4.3	3.6	3.6
麻酔科	退院患者数	0	0	0	0	0
	延べ入院日数	0	0	0	0	0
	平均在院日数	0.0	0.0	0.0	0.0	0.0
婦人科	退院患者数	16	3	4	1	0
	延べ入院日数	70	13	8	2	0
	平均在院日数	4.4	4.3	2.0	2.0	0.0
リハビリテーション科	退院患者数	116	118	110	106	98
	延べ入院日数	7,559	7,722	7,457	7,681	7,089
	平均在院日数	65.2	65.4	67.8	72.5	72.3



診療科別・平均在院日数経年推移

8. 全診療科・年齢階層別・退院患者数の経年推移

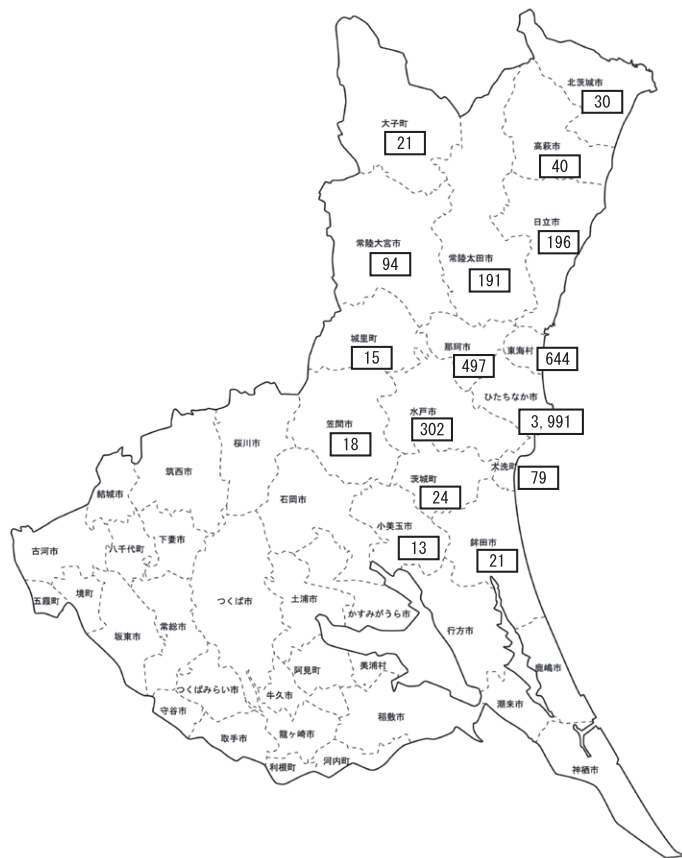
年齢	性別	2018年度		2019年度		2020年度		2021年度		2022年度	
		患者数	割合	患者数	割合	患者数	割合	患者数	割合	患者数	割合
総数	男	4,073	61.8%	4,055	59.6%	3,673	60.2%	3,773	60.0%	3,729	59.6%
	女	2,519	38.2%	2,744	40.4%	2,432	39.8%	2,514	40.0%	2,529	40.4%
	計	6,592	100.0%	6,799	100.0%	6,105	100.0%	6,287	100.0%	6,258	100.0%
0～4歳	男	132	2.0%	149	2.2%	67	1.1%	103	1.6%	72	1.2%
	女	96	1.5%	114	1.7%	47	0.8%	65	1.0%	50	0.8%
	計	228	3.5%	263	3.9%	114	1.9%	168	2.7%	122	1.9%
5～9歳	男	60	0.9%	53	0.8%	37	0.6%	38	0.6%	62	1.0%
	女	29	0.4%	36	0.5%	31	0.5%	34	0.5%	24	0.4%
	計	89	1.4%	89	1.3%	68	1.1%	72	1.1%	86	1.4%
10～14歳	男	38	0.6%	45	0.7%	26	0.4%	31	0.5%	40	0.6%
	女	26	0.4%	28	0.4%	23	0.4%	24	0.4%	20	0.3%
	計	64	1.0%	73	1.1%	49	0.8%	55	0.9%	60	1.0%
15～19歳	男	50	0.8%	54	0.8%	46	0.8%	36	0.6%	43	0.7%
	女	27	0.4%	35	0.5%	31	0.5%	50	0.8%	34	0.5%
	計	77	1.2%	89	1.3%	77	1.3%	86	1.4%	77	1.2%
20～24歳	男	44	0.7%	49	0.7%	45	0.7%	54	0.9%	48	0.8%
	女	29	0.4%	47	0.7%	45	0.7%	49	0.8%	43	0.7%
	計	73	1.1%	96	1.4%	90	1.5%	103	1.6%	91	1.5%
25～29歳	男	38	0.6%	42	0.6%	38	0.6%	37	0.6%	54	0.9%
	女	44	0.7%	44	0.6%	34	0.6%	46	0.7%	46	0.7%
	計	82	1.2%	86	1.3%	72	1.2%	83	1.3%	100	1.6%
30～34歳	男	33	0.5%	52	0.8%	62	1.0%	51	0.8%	38	0.6%
	女	54	0.8%	50	0.7%	41	0.7%	47	0.7%	35	0.6%
	計	87	1.3%	102	1.5%	103	1.7%	98	1.6%	73	1.2%
35～39歳	男	57	0.9%	68	1.0%	68	1.1%	56	0.9%	54	0.9%
	女	50	0.8%	54	0.8%	40	0.7%	60	1.0%	46	0.7%
	計	107	1.6%	122	1.8%	108	1.8%	116	1.8%	100	1.6%
40～44歳	男	100	1.5%	103	1.5%	73	1.2%	78	1.2%	72	1.2%
	女	65	1.0%	69	1.0%	38	0.6%	50	0.8%	61	1.0%
	計	165	2.5%	172	2.5%	111	1.8%	128	2.0%	133	2.1%
45～49歳	男	141	2.1%	166	2.4%	142	2.3%	160	2.5%	111	1.8%
	女	89	1.4%	110	1.6%	103	1.7%	83	1.3%	90	1.4%
	計	230	3.5%	276	4.1%	245	4.0%	243	3.9%	201	3.2%
50～54歳	男	153	2.3%	171	2.5%	161	2.6%	186	3.0%	182	2.9%
	女	122	1.9%	112	1.6%	103	1.7%	115	1.8%	113	1.8%
	計	275	4.2%	283	4.2%	264	4.3%	301	4.8%	295	4.7%
55～59歳	男	224	3.4%	222	3.3%	214	3.5%	241	3.8%	200	3.2%
	女	110	1.7%	115	1.7%	128	2.1%	114	1.8%	86	1.4%
	計	334	5.1%	337	5.0%	342	5.6%	355	5.6%	286	4.6%
60～64歳	男	286	4.3%	243	3.6%	227	3.7%	244	3.9%	200	3.2%
	女	125	1.9%	123	1.8%	137	2.2%	117	1.9%	129	2.1%
	計	411	6.2%	366	5.4%	364	6.0%	361	5.7%	329	5.3%
65～69歳	男	520	7.9%	485	7.1%	353	5.8%	374	5.9%	310	5.0%
	女	241	3.7%	222	3.3%	194	3.2%	209	3.3%	142	2.3%
	計	761	11.5%	707	10.4%	547	9.0%	583	9.3%	452	7.2%
70～74歳	男	592	9.0%	561	8.3%	569	9.3%	512	8.1%	522	8.3%
	女	273	4.1%	367	5.4%	295	4.8%	360	5.7%	341	5.4%
	計	865	13.1%	928	13.6%	864	14.2%	872	13.9%	863	13.8%
75～79歳	男	729	11.1%	666	9.8%	562	9.2%	567	9.0%	581	9.3%
	女	323	4.9%	360	5.3%	355	5.8%	303	4.8%	298	4.8%
	計	1,052	16.0%	1,026	15.1%	917	15.0%	870	13.8%	879	14.0%
80～84歳	男	496	7.5%	531	7.8%	541	8.9%	545	8.7%	601	9.6%
	女	351	5.3%	353	5.2%	333	5.5%	311	4.9%	380	6.1%
	計	847	12.8%	884	13.0%	874	14.3%	856	13.6%	981	15.7%
85～89歳	男	287	4.4%	282	4.1%	328	5.4%	311	4.9%	335	5.4%
	女	272	4.1%	279	4.1%	279	4.6%	254	4.0%	295	4.7%
	計	559	8.5%	561	8.3%	607	9.9%	565	9.0%	630	10.1%
90歳～	男	93	1.4%	113	1.7%	114	1.9%	149	2.4%	204	3.3%
	女	193	2.9%	226	3.3%	175	2.9%	223	3.5%	296	4.7%
	計	286	4.3%	339	5.0%	289	4.7%	372	5.9%	500	8.0%



9. 診療圏別・診療科別・退院患者数

地区	合計	割合	内科	循環器内科	神経内科	呼吸器内科	消化器内科	血液内科	リウマチ科	小児科	外科	整形外科	形成外科	脳神経外科	皮膚科	泌尿器科	耳鼻咽喉科	歯科口腔外科	麻酔科	婦人科	リハビリテーション科
ひたちなか市	3,991	63.8%	484	435	163	223	616	81	65	157	715	375	57	1	0	347	51	165	0	0	56
那珂郡東海村	644	10.3%	58	79	30	21	123	23	12	16	105	40	8	0	0	81	12	29	0	0	7
那珂市	497	7.9%	50	52	29	41	88	8	7	19	87	31	4	0	0	43	5	29	0	0	4
水戸市	302	4.8%	58	40	15	13	59	3	21	2	36	26	3	0	0	4	9	5	0	0	8
日立市	196	3.1%	14	16	12	6	21	0	36	5	26	15	2	0	0	11	4	13	0	0	15
常陸太田市	191	3.1%	22	25	14	6	29	7	9	1	23	23	3	0	0	21	0	7	0	0	1
常陸大宮市	94	1.5%	13	5	11	4	13	1	1	3	10	14	0	0	0	6	4	9	0	0	0
東茨城郡大洗町	79	1.3%	9	2	10	4	11	3	4	4	13	4	1	0	0	7	1	3	0	0	3
高萩市	40	0.6%	4	0	1	3	3	2	5	0	11	4	1	0	0	1	5	0	0	0	0
北茨城市	30	0.5%	3	0	0	7	1	0	6	0	4	1	0	0	0	4	4	0	0	0	0
東茨城郡茨城町	24	0.4%	4	1	1	0	6	0	0	2	2	4	1	0	0	1	1	0	0	0	1
鉾田市	21	0.3%	2	2	0	0	6	0	1	2	3	3	0	0	0	1	0	0	0	0	1
久慈郡大子町	21	0.3%	2	2	1	1	6	2	2	0	1	1	0	0	0	1	1	1	0	0	0
笠間市	18	0.3%	4	3	2	0	1	0	0	0	1	1	1	0	0	1	2	2	0	0	0
東茨城郡城里町	15	0.2%	3	0	1	0	3	0	2	0	2	2	0	0	0	0	0	2	0	0	0
小美玉市	13	0.2%	1	0	0	1	6	0	1	0	3	1	0	0	0	0	0	0	0	0	0
県内その他	22	0.4%	5	3	1	1	3	0	1	0	2	3	0	0	0	0	1	2	0	0	0
県外	60	1.0%	8	5	1	1	9	0	8	2	4	8	1	0	0	6	3	2	0	0	2
総計	6,258	100.0%	744	670	292	332	1,004	130	181	213	1,048	556	82	1	0	535	103	269	0	0	98

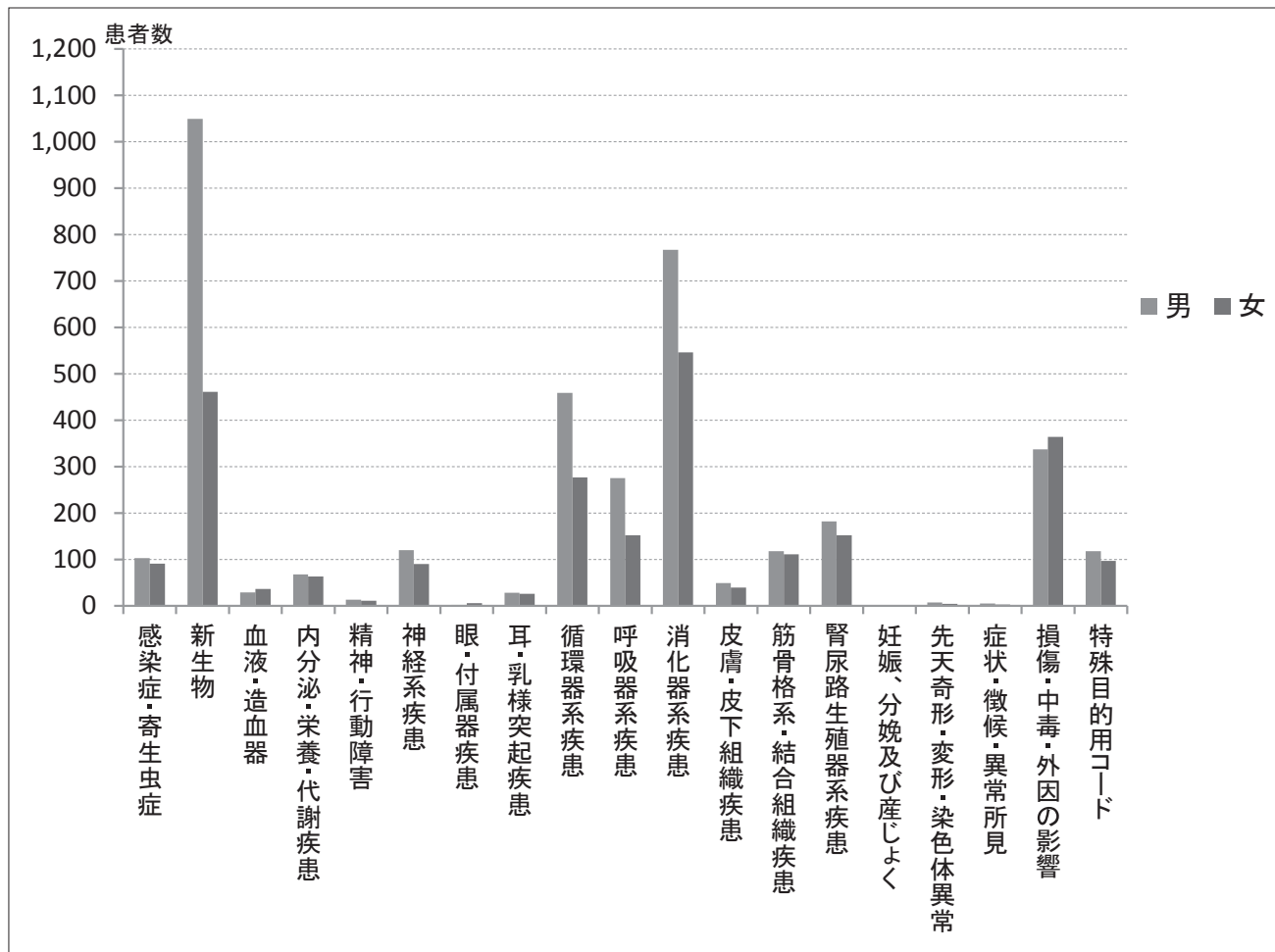
※退院患者延数



県外 60名

東京都	12
福島県	11
千葉県	11
埼玉県	6
神奈川県	6
その他	14

10. 全診療科疾病大分類退院患者数



大分類 I 章～XXI 章別 退院患者延べ数 (男女別) 内訳を示す。

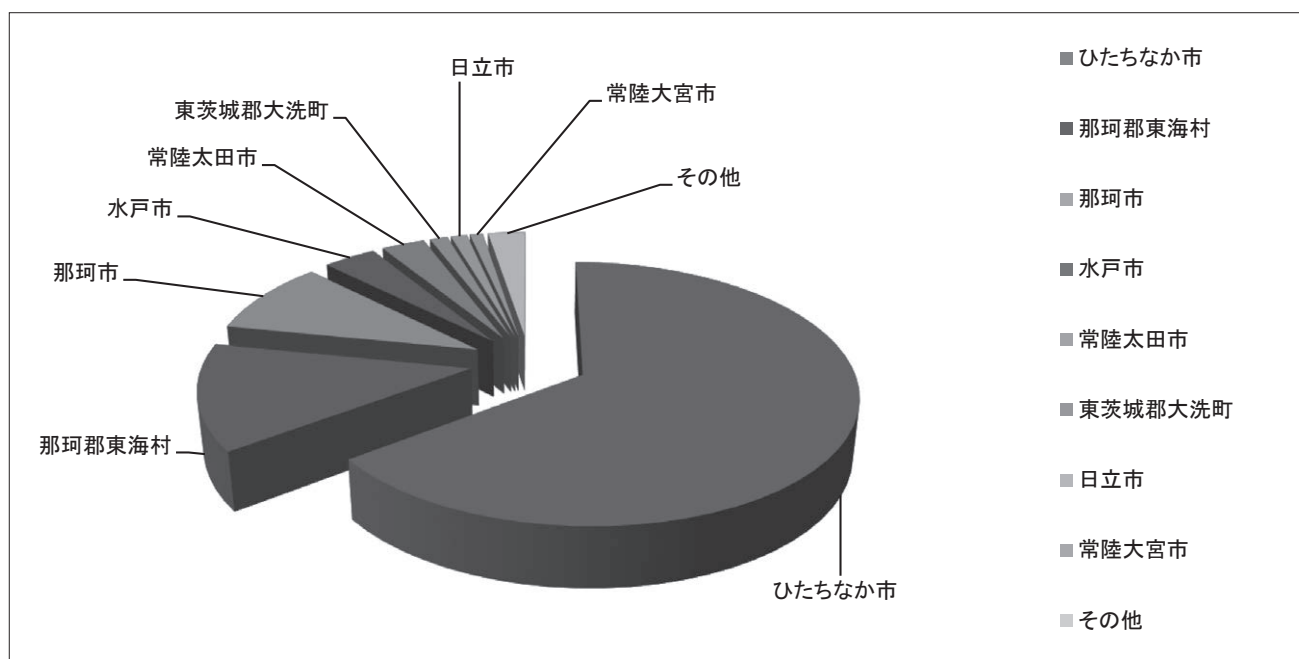
「新生物」1,510件 (24.1%)、「消化器疾患」1,313件 (21.0%)、「循環器疾患」736件 (11.8%)、「損傷・中毒・外因」701件 (11.2%)、「呼吸器疾患」427件 (6.8%)、「尿路器疾患」334件 (5.3%)

※疑い病名含む

11. 市町村別がん患者退院患者数（同一患者複数退院の重複はなし）

二次医療圏

地域名	患者数	割合
ひたちなか市	575	64.8%
那珂郡東海村	118	13.3%
那珂市	82	9.2%
水戸市	33	3.7%
常陸太田市	27	3.0%
東茨城郡大洗町	11	1.2%
日立市	10	1.1%
常陸大宮市	8	0.9%
その他	23	2.6%
合計	887	100.0%



12. 市町村別・悪性新生物主要5部位とその他頻数部位別・患者件数

二次医療圏

	患者数	ひたちなか市	那珂郡東海村	那珂市	水戸市	常陸太田市	東茨城郡大洗町	日立市	常陸大宮市	その他
胃	145	74	25	20	9	5	1	4	2	5
大腸	168	108	25	18	7	4	2	0	1	3
肝・肝内胆管	23	12	4	0	2	3	1	0	1	0
肺	68	52	4	6	2	1	1	0	0	2
乳房	48	30	9	2	0	5	0	0	0	2
食道	28	19	1	2	3	0	0	0	2	1
胆管・胆嚢	20	12	4	2	2	0	0	0	0	0
膵	53	36	9	2	2	1	1	0	0	2
前立腺	116	82	16	10	0	4	1	1	0	2
腎・腎盂・尿管	19	10	3	2	0	1	1	1	1	0
膀胱	76	51	11	7	1	2	0	2	1	1
続発部位・部位不明	44	28	3	5	2	0	2	1	0	3
非ホジキンリンパ腫	34	27	2	2	2	1	0	0	0	0
骨髄性白血病	15	11	1	1	0	0	1	0	0	1
その他の部位	30	23	1	3	1	0	0	1	0	1
合計	887	575	118	82	33	27	11	10	8	23

13. 診療科別・疾病頻度順 (ICD中分類)・退院患者数

注：頻度の多い疾病のみ掲載
退院患者延数で抽出

内科

上位順	ICDコード	ICD分類名	総数	在日数	在平均
1	J69	固形物及び液状物による肺臓炎	70	1,592	22.7
2	U07	COVID-19	58	876	15.1
3	A41	その他の敗血症	54	1,150	21.3
4	N10	急性尿細管間質性腎炎	32	548	17.1
5	E87	その他の体液、電解質及び酸塩基平衡障害	25	319	12.8
6	J18	肺炎、病原体不詳	22	238	10.8
7	H81	前庭機能障害	20	113	5.7
〃	L03	蜂巣炎〈蜂窩織炎〉	20	289	14.5
9	I50	心不全	13	180	13.8
〃	T50	利尿薬、その他及び詳細不明の薬物、薬剤及び生物学的製剤による中毒	13	36	2.8

循環器内科

上位順	ICDコード	ICD分類名	総数	在日数	在平均
1	I50	心不全	189	3,888	20.6
2	I20	狭心症	95	315	3.3
3	I21	急性心筋梗塞	58	665	11.5
4	U07	COVID-19	54	597	11.1
5	T82	心臓及び血管のプロステーシス、挿入物及び移植片の合併症	24	85	3.5
6	J69	固形物及び液状物による肺臓炎	16	238	14.9
7	I25	慢性虚血性心疾患	15	41	2.7
8	G47	睡眠障害	11	22	2
〃	I44	房室ブロック及び左脚ブロック	11	228	20.7
〃	I49	その他の不整脈	11	128	11.6
〃	I70	アテローム〈じゅく〈粥〉状〉硬化(症)	11	37	3.4

神経内科

上位順	ICDコード	ICD分類名	総数	在日数	在平均
1	I63	脳梗塞	80	3,690	46.1
2	G40	てんかん	18	404	22.4
3	G12	脊髄性筋萎縮症及び関連症候群	15	543	36.2
4	J69	固形物及び液状物による肺臓炎	14	403	28.8
5	U07	COVID-19	11	210	19.1
6	G61	炎症性多発(性)ニューロパチ〈シ〉ー	10	491	49.1
7	N39	尿路系のその他の障害	7	128	18.3
8	G04	脳炎、脊髄炎及び脳脊髄炎	6	182	30.3
〃	G45	一過性脳虚血発作及び関連症候群	6	40	6.7
〃	G70	重症筋無力症及びその他の神経筋障害	6	174	29
〃	I61	脳内出血	6	75	12.5

呼吸器内科

上位順	ICDコード	ICD分類名	総数	在日数	在平均
1	C34	気管支及び肺の悪性新生物〈腫瘍〉	173	3,687	21.3
2	G47	睡眠障害	27	54	2
3	J84	その他の間質性肺疾患	21	461	22
4	U07	COVID-19	19	333	17.5
5	J44	その他の慢性閉塞性肺疾患	13	244	18.8
6	J18	肺炎、病原体不詳	12	276	23
7	A31	その他の非結核性抗酸菌による感染症	10	43	4.3
8	J69	固形物及び液状物による肺臓炎	6	273	45.5

消化器内科

上位順	ICDコード	ICD分類名	総数	在日数	在平均
1	K80	胆石症	115	1,399	12.2
2	C16	胃の悪性新生物〈腫瘍〉	85	953	11.2
3	C25	膵の悪性新生物〈腫瘍〉	75	843	11.2
4	K57	腸の憩室性疾患	49	375	7.7
5	K83	胆道のその他の疾患	45	573	12.7
6	U07	COVID-19	37	626	16.9
7	K56	麻痺性イレウス及び腸閉塞、ヘルニアを伴わないもの	31	370	11.9
8	C24	その他及び部位不明の胆道の悪性新生物〈腫瘍〉	28	329	11.8
9	C18	結腸の悪性新生物〈腫瘍〉	26	300	11.5
〃	K81	胆のう〈嚢〉炎	26	294	11.3
〃	K85	急性膵炎	26	316	12.2

血液内科

上位順	ICDコード	ICD分類名	総数	在日数	在平均
1	C83	非ろ〈濾〉胞性リンパ腫	47	1,060	22.6
2	C92	骨髄性白血病	20	464	23.2
3	C90	多発性骨髄腫及び悪性形質細胞性新生物〈腫瘍〉	11	233	21.2
4	C85	非ホジキン〈non-Hodgkin〉リンパ腫のその他及び詳細不明の型	9	129	14.3
〃	D46	骨髄異形成症候群	9	291	32.3
6	J18	肺炎、病原体不詳	6	192	32

リウマチ科

上位順	ICDコード	ICD分類名	総数	在日数	在平均
1	U07	COVID-19	26	356	13.7
2	M31	その他のえ〈壊〉死性血管障害	18	678	37.7
3	M32	全身性エリテマトーデス〈紅斑性狼瘡〉〈SLE〉	12	434	36.2
4	L03	蜂巣炎〈蜂窩織炎〉	10	196	19.6
〃	M06	その他の関節リウマチ	10	600	60
6	M33	皮膚（多発性）筋炎	9	470	52.2
7	D80	主として抗体欠乏を伴う免疫不全症	8	16	2
8	J69	固形物及び液状物による肺臓炎	7	123	17.6

小児科

上位順	ICDコード	ICD分類名	総数	在日数	在平均
1	T78	有害作用、他に分類されないもの	57	58	1
2	J20	急性気管支炎	11	67	6.1
〃	M30	結節性多発（性）動脈炎及び関連病態	11	117	10.6
4	J21	急性細気管支炎	9	59	6.6
〃	J45	喘息	9	59	6.6
6	U07	COVID-19	8	60	7.5
7	A09	その他の胃腸炎及び大腸炎、感染症及び詳細不明の原因によるもの	7	43	6.1
〃	J18	肺炎、病原体不詳	7	42	6
〃	N39	尿路系のその他の障害	7	58	8.3

外科

上位順	ICDコード	ICD分類名	総数	在日数	在平均
1	K40	そけい〈鼠径〉ヘルニア	103	345	3.3
2	C18	結腸の悪性新生物〈腫瘍〉	98	1,468	15
〃	K80	胆石症	98	658	6.7
4	C16	胃の悪性新生物〈腫瘍〉	87	1,501	17.3
5	K35	急性虫垂炎	68	509	7.5
6	K56	麻痺性イレウス及び腸閉塞、ヘルニアを伴わないもの	61	961	15.8
7	C50	乳房の悪性新生物〈腫瘍〉	51	527	10.3
8	C20	直腸の悪性新生物〈腫瘍〉	44	676	15.4
9	K81	胆のう〈嚢〉炎	24	214	8.9
10	C15	食道の悪性新生物〈腫瘍〉	19	315	16.6
〃	C34	気管支及び肺の悪性新生物〈腫瘍〉	19	108	5.7

整形外科

上位順	ICDコード	ICD分類名	総数	在日数	在平均
1	S72	大腿骨骨折	116	4,696	40.5
2	S52	前腕の骨折	68	318	4.7
3	S42	肩及び上腕の骨折	64	683	10.7
4	S32	腰椎及び骨盤の骨折	61	2,620	43
5	S82	下腿の骨折、足首を含む	59	1,537	26.1
6	S22	肋骨、胸骨及び胸椎骨折	27	1,081	40
7	M48	その他の脊椎障害	16	281	17.6
8	M47	脊椎症	12	249	20.8
9	M51	その他の椎間板障害	11	143	13
〃	M84	骨の癒合障害	11	163	14.8
〃	S62	手首及び手の骨折	11	36	3.3

形成外科

上位順	ICDコード	ICD分類名	総数	在日数	在平均
1	D48	その他及び部位不明の性状不詳又は不明の新生物〈腫瘍〉	25	98	3.9
2	S02	頭蓋骨及び顔面骨の骨折	8	24	3
3	H02	眼瞼のその他の障害	5	10	2
4	C44	皮膚のその他の悪性新生物〈腫瘍〉	4	77	19.3

脳神経外科

上位順	ICDコード	ICD分類名	総数	在日数	在平均
1	I63	脳梗塞	1	95	95

泌尿器科

上位順	ICDコード	ICD分類名	総数	在日数	在平均
1	C61	前立腺の悪性新生物〈腫瘍〉	195	713	3.7
2	C67	膀胱の悪性新生物〈腫瘍〉	104	805	7.7
3	N20	腎結石及び尿管結石	92	521	5.7
4	N10	急性尿細管間質性腎炎	21	201	9.6
5	C64	腎盂を除く腎の悪性新生物〈腫瘍〉	14	225	16.1
6	N13	閉塞性尿路疾患及び逆流性尿路疾患	11	53	4.8
7	C79	その他の部位及び部位不明の続発性悪性新生物〈腫瘍〉	7	103	14.7
〃	N30	膀胱炎	7	95	13.6
〃	N39	尿路系のその他の障害	7	72	10.3

耳鼻咽喉科

上位順	ICDコード	ICD分類名	総数	在日数	在平均
1	H91	その他の難聴	13	124	9.5
2	J36	扁桃周囲膿瘍	10	71	7.1
3	J03	急性扁桃炎	9	71	7.9
4	J35	扁桃及びアデノイドの慢性疾患	8	73	9.1
5	G51	顔面神経障害	7	59	8.4
〃	H65	非化膿性中耳炎	7	21	3
7	D38	中耳、呼吸器及び胸腔内臓器の性状不詳又は不明の新生物〈腫瘍〉	5	24	4.8
〃	J38	声帯及び喉頭の疾患、他に分類されないもの	5	25	5
〃	N02	反復性及び持続性血尿	5	44	8.8

歯科口腔外科

上位順	ICDコード	ICD分類名	総数	在日数	在平均
1	K07	歯顎顔面（先天）異常 [不正咬合を含む]	169	635	3.8
2	K09	口腔部のう〈嚢〉胞、他に分類されないもの	30	115	3.8
3	K04	歯髓及び根尖部歯周組織の疾患	28	79	2.8
4	K01	埋伏歯	20	61	3.1
5	K05	歯肉炎及び歯周疾患	6	15	2.5

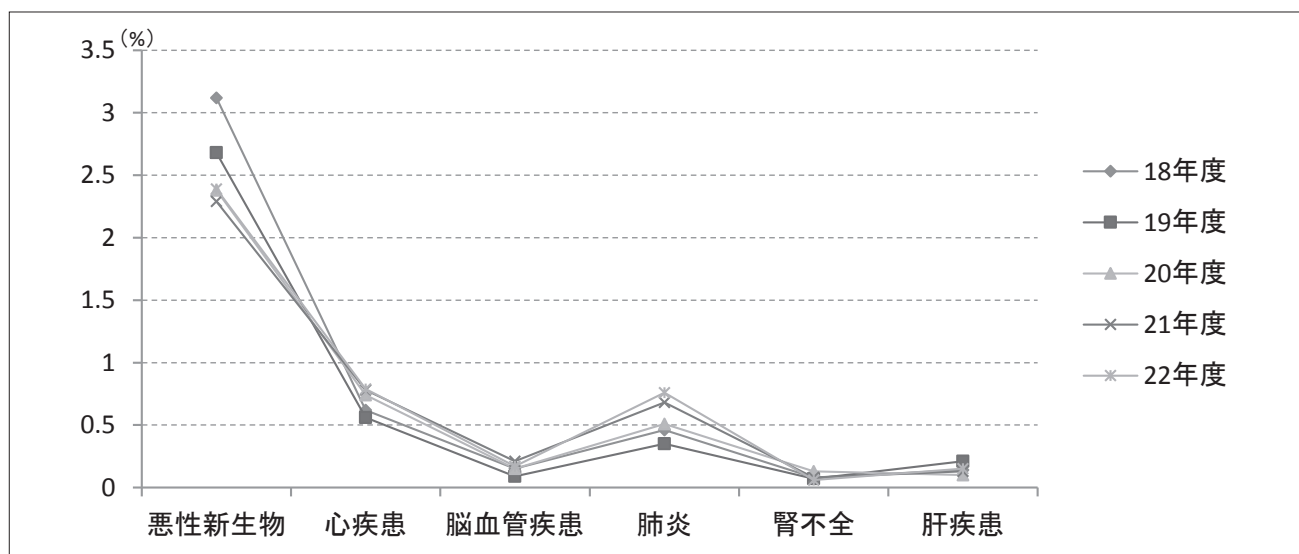
リハビリテーション科

上位順	ICDコード	ICD分類名	総数	在日数	在平均
1	I63	脳梗塞	44	3,193	72.6
2	I61	脳内出血	21	1,756	83.6
3	S72	大腿骨骨折	11	667	60.6

14. 死因別死亡患者数

※入院患者のみ

死 因	死 亡 数		死 亡 率		対死亡数死亡率	
	2022年度	2021年度	2022年度	2021年度	2022年度	2021年度
総計	412	355	6.6%	5.6%	100.0%	100.0%
悪性新生物	150	144	2.4%	2.3%	36.4%	40.6%
心疾患	50	49	0.8%	0.8%	12.1%	13.8%
脳血管疾患	11	13	0.2%	0.2%	2.7%	3.7%
肺炎	48	43	0.8%	0.7%	11.7%	12.1%
腎不全	4	5	0.1%	0.1%	1.0%	1.4%
肝疾患	10	8	0.2%	0.1%	2.4%	2.3%
その他	139	93	2.2%	1.5%	33.7%	26.2%



死因別でみた死亡率の経年推移

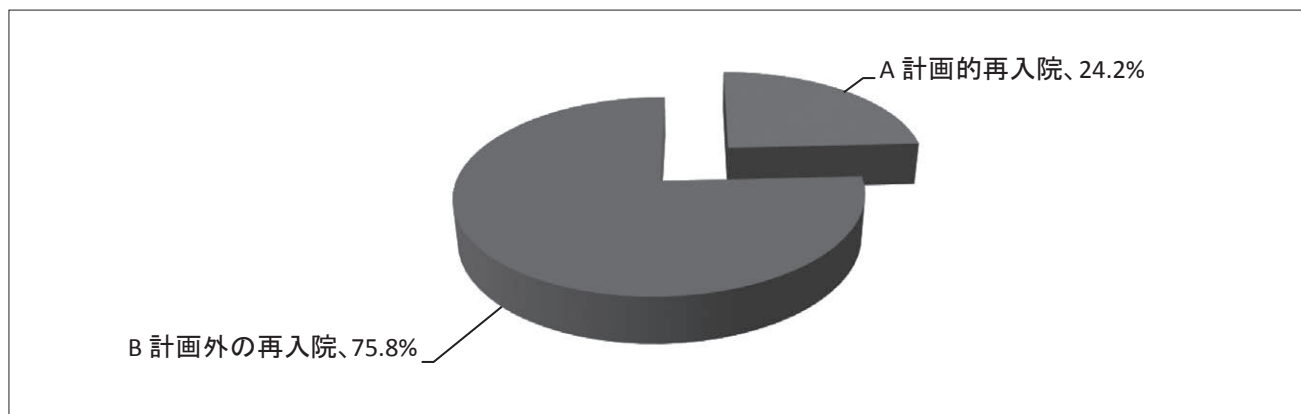
15. 診療科別再入院率

再入院理由内訳

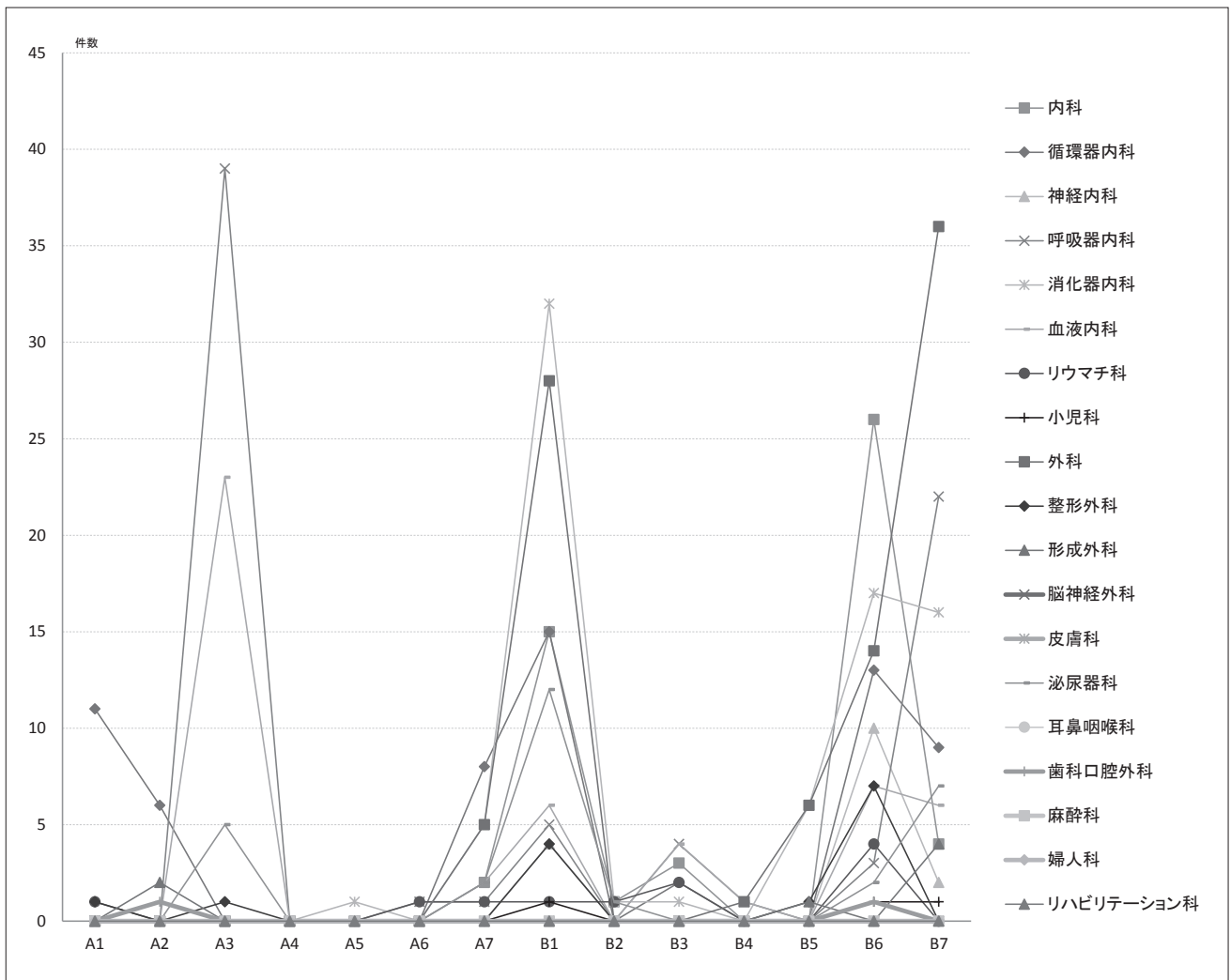
		内科	循環器内科	神経内科	呼吸器内科	消化器内科	血液内科	リウマチ科	小児科	外科	整形外科	形成外科	脳神経外科	皮膚科	泌尿器科	耳鼻咽喉科	歯科口腔外科	麻酔科	婦人科	リハビリテーション科	累計
A	A1	0	11	0	0	0	0	1	0	0	1	0	0	0	0	0	0	0	0	0	13
	A2	0	6	0	0	0	0	0	0	0	0	2	0	0	0	0	1	0	0	0	9
	A3	0	0	0	39	0	23	0	0	0	1	0	0	0	5	0	0	0	0	0	68
	A4	0	0	0	0	0	0	0	0	0	0	0	0	0	0	0	0	0	0	0	0
	A5	0	0	0	0	1	0	0	0	0	0	0	0	0	0	0	0	0	0	0	1
	A6	0	0	0	1	0	0	1	0	0	0	0	0	0	0	0	0	0	0	0	2
	A7	2	8	0	1	5	2	1	0	5	0	0	0	0	2	0	0	0	0	0	26
B	B1	15	15	4	5	32	6	1	1	28	4	0	0	0	12	0	0	0	0	0	123
	B2	1	0	0	0	1	0	1	0	0	0	0	0	0	1	0	0	0	0	0	4
	B3	3	2	0	4	1	4	2	0	0	0	0	0	0	0	0	0	0	0	0	16
	B4	0	0	0	1	0	1	0	0	1	0	0	0	0	0	0	0	0	0	0	3
	B5	0	0	0	0	6	0	0	0	6	1	1	0	0	0	0	0	0	0	0	14
	B6	26	13	10	3	17	7	4	1	14	7	0	0	0	2	0	1	0	0	0	105
	B7	4	9	2	22	16	6	0	1	36	0	4	0	0	7	0	0	0	0	0	107
合計	51	64	16	76	79	49	11	3	90	14	7	0	0	29	0	2	0	0	0	491	

理由項目内容

A 計画的再入院	
1	前回入院で術前検査等を行い、今回入院で手術を行うため
2	前回入院以前に手術を行い、今回入院で計画的に術後の手術・処置・検査を行うため
3	計画的な化学療法のため
4	計画的な放射線療法のため
5	前回入院時、予定された手術・検査等が実施できなかったため
6	患者のQOL向上のため一時帰宅したため
7	その他
B 計画外の再入院	
1	原疾患の悪化、再発のため
2	原疾患の合併症発症のため
3	前回入院時の入院時併存症の悪化のため
4	前回入院時の入院後発症疾患の悪化のため
5	前回入院時の手術・処置や治療の合併症が退院後に発症した
6	新たな他疾患発症のため
7	その他



再入院理由内訳比率

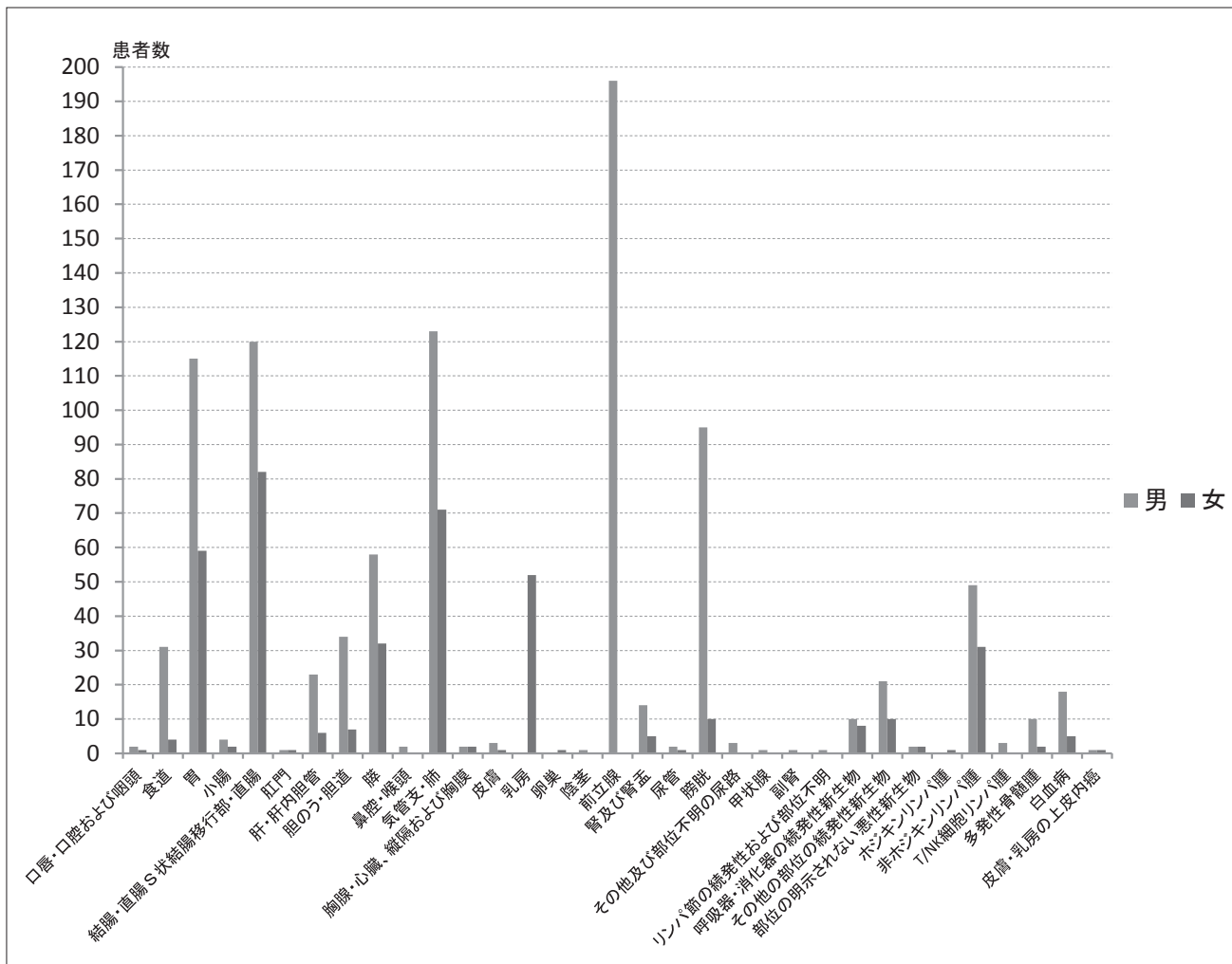


診療科別再入院理由別件数

診療科別期間別再入院率

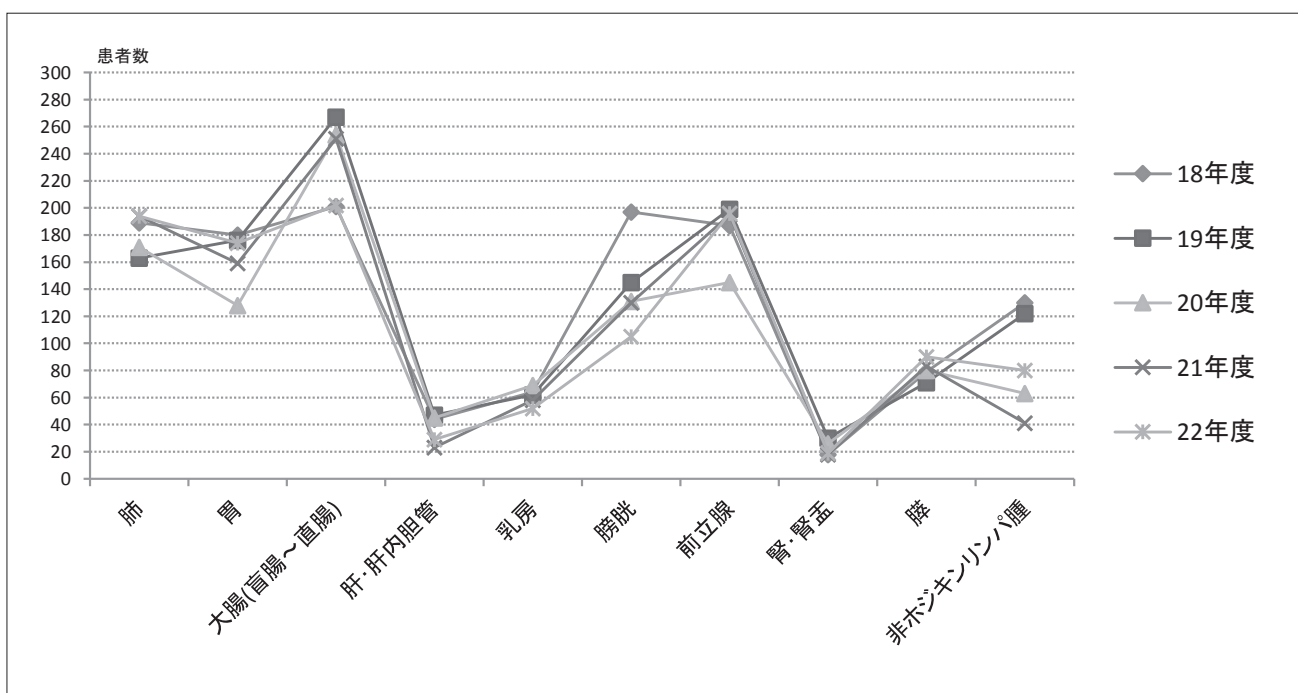
診療科	退院数	24h 以内	割合	48h 以内	割合	3日 以内	割合	4日 以内	割合	7日 以内	割合	15日 以内	割合	31日 以内	割合	総件数	再入院率
内科	744	1	0.1%	3	0.4%	3	0.4%	2	0.3%	11	1.5%	16	2.2%	15	2.0%	51	6.9%
循環器内科	670	2	0.3%	3	0.4%	1	0.1%	0	0.0%	10	1.5%	20	3.0%	28	4.2%	64	9.6%
神経内科	292	0	0.0%	1	0.3%	0	0.0%	0	0.0%	3	1.0%	5	1.7%	7	2.4%	16	5.5%
呼吸器内科	332	0	0.0%	1	0.3%	3	0.9%	6	1.8%	18	5.4%	31	9.3%	17	5.1%	76	22.9%
消化器内科	1,004	0	0.0%	2	0.2%	2	0.2%	4	0.4%	9	0.9%	29	2.9%	33	3.3%	79	7.9%
血液内科	130	0	0.0%	1	0.8%	4	3.1%	2	1.5%	10	7.7%	20	15.4%	12	9.2%	49	37.7%
リウマチ科	181	0	0.0%	0	0.0%	3	1.7%	0	0.0%	1	0.6%	6	3.3%	1	0.6%	11	6.1%
小児科	213	0	0.0%	0	0.0%	0	0.0%	0	0.0%	0	0.0%	1	0.5%	2	0.9%	3	1.4%
外科	1,048	4	0.4%	0	0.0%	8	0.8%	3	0.3%	10	1.0%	29	2.8%	36	3.4%	90	8.6%
整形外科	556	1	0.2%	1	0.2%	0	0.0%	0	0.0%	4	0.7%	3	0.5%	5	0.9%	14	2.5%
形成外科	82	0	0.0%	0	0.0%	1	1.2%	0	0.0%	1	1.2%	4	4.9%	1	1.2%	7	8.5%
脳神経外科	1	0	0.0%	0	0.0%	0	0.0%	0	0.0%	0	0.0%	0	0.0%	0	0.0%	0	0.0%
皮膚科	0																
泌尿器科	535	0	0.0%	1	0.2%	2	0.4%	3	0.6%	3	0.6%	6	1.1%	14	2.6%	29	5.4%
耳鼻咽喉科	103	0	0.0%	0	0.0%	0	0.0%	0	0.0%	0	0.0%	0	0.0%	0	0.0%	0	0.0%
歯科口腔外科	269	0	0.0%	0	0.0%	0	0.0%	0	0.0%	1	0.4%	0	0.0%	1	0.4%	2	0.7%
麻酔科	0																
婦人科	0																
リハビリ科	98	0	0.0%	0	0.0%	0	0.0%	0	0.0%	0	0.0%	0	0.0%	0	0.0%	0	0.0%
総計	6,258	8	0.1%	13	0.2%	27	0.4%	20	0.3%	81	1.3%	170	2.7%	172	2.7%	491	7.8%

16. 部位別悪性新生物



2022年4月～2023年3月の悪性新生物退院患者延べ総数は1,343件（男性：946件・女性：397件）であった。

大腸：202件（15.0%）、前立腺：196件（14.6%）、気管支・肺：194件（14.4%）、胃：174件（13.0%）、膀胱：105件（7.8%）



主要5部位（肺・胃・大腸・肝・乳房）とその他頻数部位（膀胱・前立腺・腎／腎盂・膵・非ホジキンリンパ腫）の経年推移

17. 新生物届け

院内がん登録 2022年診断症例【来院・発見の経緯】

部 位	性 別	自 主	紹 介	他疾患の経過観察中	その他	計
C00 頭頸部	男	0	4	3	1	8
	女	0	2	0	0	2
	合計	0	6	3	1	10
C15 食道	男	1	19	6	0	26
	女	0	7	0	0	7
	合計	1	26	6	0	33
C16 胃	男	7	64	20	2	93
	女	2	38	5	0	45
	合計	9	102	25	2	138
C18 結腸	男	6	48	15	3	72
	女	6	34	11	2	53
	合計	12	82	26	5	125
C20 直腸・肛門管	男	2	39	7	4	52
	女	3	8	3	3	17
	合計	5	47	10	7	69
C22 肝臓	男	0	11	1	0	12
	女	0	4	1	2	7
	合計	0	15	2	2	19
C23 胆のう・肝外胆管	男	0	6	5	1	12
	女	0	8	1	0	9
	合計	0	14	6	1	21
C25 膵臓	男	1	18	6	3	28
	女	0	15	3	3	21
	合計	1	33	9	6	49
C34 気管・肺・気管支	男	7	17	14	3	41
	女	3	10	10	3	26
	合計	10	27	24	6	67
C37 胸腺	男	0	1	1	0	2
	女	1	1	1	0	3
	合計	1	2	2	0	5
C38 胸膜	男	0	1	0	0	1
	女	0	0	0	0	0
	合計	0	1	0	0	1
C42 白血病及び 造血器疾患	男	0	10	7	1	18
	女	0	2	5	0	7
	合計	0	12	12	1	25
C44 皮膚	男	0	4	0	0	4
	女	0	2	0	0	2
	合計	0	6	0	0	6
C49 軟部組織	男	0	0	1	0	1
	女	0	0	0	0	0
	合計	0	0	1	0	1
C50 乳腺	男	0	0	0	0	0
	女	20	55	18	0	93
	合計	20	55	18	0	93
C54 子宮体部	男	0	0	0	0	0
	女	0	1	0	0	1
	合計	0	1	0	0	1
C56 卵巣・卵管	男	0	0	0	0	0
	女	1	2	0	0	3
	合計	1	2	0	0	3
C61 前立腺	男	10	75	50	1	136
	女	0	0	0	0	0
	合計	10	75	50	1	136
C62 精巣	男	0	1	0	1	2
	女	0	0	0	0	0
	合計	0	1	0	1	2
C64 腎・腎盂・尿管	男	1	15	11	0	27
	女	0	9	4	1	14
	合計	1	24	15	1	41
C67 膀胱	男	1	24	15	0	40
	女	0	7	0	0	7
	合計	1	31	15	0	47
C70 頭蓋内腫瘍	男	0	0	5	2	7
	女	0	3	5	0	8
	合計	0	3	10	2	15
C73 甲状腺	男	0	1	0	0	1
	女	0	2	0	0	2
	合計	0	3	0	0	3
C90 悪性リンパ腫	男	1	9	9	2	21
	女	0	4	3	0	7
	合計	1	13	12	2	28
C99 その他の部位	男	2	4	1	1	8
	女	0	2	2	0	4
	合計	2	6	3	1	12
合計	男	39	371	177	25	612
	女	36	216	72	14	338
	合計	75	587	249	39	950

18. 診療科別がん患者手術件数

	全退院件数	がん患者退院患者数	全手術件数	がん患者手術件数
内科	744	12	0	0
循環器内科	670	4	34	0
神経内科	292	9	1	0
呼吸器内科	332	177	0	0
消化器内科	1,004	278	0	0
血液内科	130	95	0	0
リウマチ科	181	4	0	0
小児科	213	0	0	0
外科	1,048	411	600	238
整形外科	556	4	429	2
形成外科	82	5	86	6
脳神経外科	1	0	0	0
皮膚科	0	0	0	0
泌尿器科	535	334	217	142
耳鼻咽喉科	103	10	66	5
歯科口腔外科	269	0	246	0
麻酔科	0	0	0	0
婦人科	0	0	0	0
リハビリ科	98	0	0	0
総数	6,258	1,343	1,679	393

がん患者手術件数／全手術件数：23.4%

- ・入院での主手術で、手術室施行のものを集計している。
- ・造影や生検などでも麻酔下・手術室施行のものは件数に集計している。
- ・1入院期間で別々の日に手術を行った場合は、それぞれ手術件数に集計している。

- ・術式内訳は主手術を選択している。

例) 胃全摘術+食道空腸吻合術

胃全摘術+食道空腸吻合術+リンパ節郭清

胃全摘術+食道空腸吻合術+脾摘出+リンパ節郭清

→「胃全摘術」と明記している。

19. 診療科別・悪性新生物部位別・術式内訳

外科 238件

ICD-10	ICD分類名	件数	9 CM	術式	件数
C15\$	食道の悪性新生物	2	42.41	食道悪性腫瘍手術 (消化管再建手術併施)(胸部、腹部の操作)	2
C16\$	胃の悪性新生物	53	42.52	食道胃吻合[胸腔内]	1
			43.41	腹腔鏡下胃切除術	4
			43.6	幽門側胃切除術	20
			43.6	腹腔鏡下幽門側胃切除術	12
			43.89	胃切除術(単純切除術)	1
			43.99	胃全摘除術	12
			44.39	胃腸吻合術(ブラウン吻合を含む)	2
			54.11	腹腔鏡下試験開腹術	1
C17\$	小腸の悪性新生物	2	43.6	幽門側胃切除	1
			45.62	小腸切除術(その他)	1
C18\$	結腸の悪性新生物	70	45.72	回盲部切除術	9
			45.72	腹腔鏡下回盲部切除術	16
			45.73	結腸右半切除術	2
			45.73	腹腔鏡下右半結腸切除	8
			45.74	横行結腸切除術	1
			45.74	腹腔鏡下横行結腸切除術	5
			45.75	結腸左半切除術	1
			45.75	腹腔鏡下結腸左半切除術	1
			45.76	S状結腸切除術	3
			45.76	腹腔鏡下S状結腸切除術	10
			45.79	結腸部分切除	1
			45.79	腹腔鏡下結腸悪性腫瘍切除術	4
			46.1	人工肛門造設術	1
			46.1	腹腔鏡下人工肛門造設術	1
			46.52	人工肛門閉鎖術(腸管切除を伴うもの)(その他)	2
			48.63	直腸高位前方切除	2
			48.63	腹腔鏡下直腸高位前方切除	3
			C19-C20	直腸の悪性新生物	41
46.1	人工肛門造設術	3			
46.1	腹腔鏡下人工肛門造設術	2			
46.52	人工肛門閉鎖術	4			
48.5	マイルズ手術	1			
48.5	マイルズ手術(腹腔鏡下)	5			
48.63	高位前方切除術	3			
48.63	低位前方切除術	3			
48.63	腹腔鏡下高位前方切除術	10			
48.63	腹腔鏡下低位前方切除術	5			
48.69	ハルトマン手術	4			
C22\$,C787	肝の悪性新生物・肝の続発性悪性新生物	3	50.22	肝切除術(亜区域切除)(1歳以上)	1
			50.22	肝切除術(部分切除)(1歳以上)	2
C23	胆のうの悪性新生物	1	51.22	胆嚢摘出術	1
C24\$	胆道の悪性新生物	2	52.51	膵頭部腫瘍切除術(膵頭十二指腸切除術)	1
			52.7	膵頭部腫瘍切除術 (リンパ節・神経叢郭清等を伴う腫瘍切除術)	1
C25\$	膵の悪性新生物	2	44.39	胃腸吻合術(ブラウン吻合を含む)	1
			52.53	膵体尾部腫瘍切除術 (周辺臓器の合併切除を伴う腫瘍切除術)	1
C34\$,C78.0	肺の悪性新生物・肺の続発性悪性新生物	7	32.3	胸腔鏡下肺悪性腫瘍手術(部分切除)	6
			34.02	胸腔鏡下試験切除術	1
C37	胸腺の悪性新生物	1	34.3	胸腔鏡下縦隔悪性腫瘍手術	1
C50\$	乳房悪性新生物	43	85.21	乳房部分切除術(腋窩部郭清を伴わない)	16
			85.23	乳房部分切除術(腋窩部郭清を伴う)	8
			85.34	乳房切除術(腋窩部郭清を伴わない)	10
			85.43	胸筋温存乳房切除術	9
C76\$-C80	続発部位および部位不明の悪性新生物	3	40.51	左リンパ節群郭清術(腋窩)	1
			54.3	腹壁腫瘍摘出術(形成手術を必要としない)	1
			65.51	子宮付属器悪性腫瘍手術(両側)	1
C82\$-C85\$	非ホジキンリンパ腫	8	34.02	胸腔鏡下試験切除術	1
			40.29	リンパ節摘出術(長径3cm未満)	3
			40.29	リンパ節摘出術(長径3cm以上)	1
			54.29	腹腔鏡下試験切除術	3

泌尿器科 142件

ICD-10	ICD分類名	件数	9 CM	術 式	件数
C61	前立腺の悪性新生物	32	60.11	前立腺の[経皮的][針]生検(麻酔下)	27
			62.3	両側精巣摘出術	5
C64,C65	腎・腎盂の悪性新生物	12	55.4	腎(尿管)悪性腫瘍手術(腎部分切除)	2
			55.51	腎(尿管)悪性腫瘍手術	2
			55.51	腹腔鏡下腎(尿管)悪性腫瘍手術	7
			59.8	経尿道的尿管ステント留置術	1
C66	尿管の悪性新生物	2	55.51	腹腔鏡下腎(尿管)悪性腫瘍手術	2
C67\$,D09.0	膀胱悪性新生物,膀胱上皮内癌	91	55.51	経尿道的腎盂尿管腫瘍摘出術	1
			57.49	膀胱悪性腫瘍手術(経尿道的手術)	90
C68\$	尿路の悪性新生物	3	57.49	膀胱悪性腫瘍手術(経尿道的手術)(電解質溶液利用)	1
			58.31	尿道悪性腫瘍摘出術(内視鏡)	2
C76\$-C80	続発部位の悪性新生物	2	62.3	両側精巣摘出術	1
			40.29	リンパ節摘出術(長径3cm以上)	1

形成外科 6件

ICD-10	ICD分類名	件数	9 CM	術 式	件数
C44\$	皮膚のその他の悪性新生物	5	86.3	皮膚悪性腫瘍切除術(単純切除)	3
			86.63	全層植皮術	1
			86.7	皮弁作成術、移動術、切断術、遷延皮弁術	1
D04\$	皮膚の上皮内癌	1	86.7	皮弁作成術、移動術、切断術、遷延皮弁術	1

耳鼻咽喉科 5件

ICD-10	ICD分類名	件数	9 CM	術 式	件数
C32\$	喉頭の悪性新生物	5	30.09	両側喉頭腫瘍摘出術(直達鏡)	1
C34\$,C78.0	肺の悪性新生物・肺の続発性悪性新生物		40.29	リンパ節摘出術(長径3cm未満)	1
C73	甲状腺の悪性新生物		6.39	甲状腺悪性腫瘍手術 (全摘及び亜全摘・頸部外側区域郭清を伴わない)	1
C82\$-C85\$	非ホジキンリンパ腫		40.29	リンパ節摘出術(長径3cm未満)	2

整形外科 2件

ICD-10	ICD分類名	件数	9 CM	術 式	件数
C76\$-C80	続発部位の悪性新生物	2	78.89	脊椎骨(軟骨)組織採取術(試験切除)(腸骨翼)	1
			79.35	骨折観血の手術(大腿)	1

20. 内視鏡検査件数

	2022年 4月	2022年 5月	2022年 6月	2022年 7月	2022年 8月	2022年 9月	2022年 10月	2022年 11月	2022年 12月	2023年 1月	2023年 2月	2023年 3月
総数	388	381	423	369	388	423	399	407	416	372	426	460
上部総数	181	192	204	169	196	200	213	191	224	186	215	247
上部スクリーニング	156	162	174	145	164	163	182	156	199	152	174	209
超音波内視鏡	0	1	4	5	4	7	3	6	7	6	6	6
胃術前マーキング	0	1	0	0	0	1	0	1	0	0	0	0
小腸内視鏡（経口）	0	0	1	0	0	1	4	0	1	0	2	1
胃ボーリングバイオプシー	0	0	0	0	0	0	0	0	0	0	0	0
PEG増設	1	1	2	3	1	3	2	2	3	0	1	3
PEG交換	5	2	1	2	3	4	1	4	0	1	3	4
経鼻イレウス管	1	6	7	2	7	2	3	2	1	3	7	3
胃異物除去	1	0	0	0	0	3	0	1	1	0	1	0
食道異物除去	0	2	0	1	1	0	0	0	1	0	0	0
上部ポリペクトミー	0	0	0	0	0	0	0	0	0	0	0	0
胃ESD	7	4	3	4	3	2	4	7	3	6	7	5
食道ESD	1	3	0	0	1	0	1	0	0	0	1	2
EVL	0	0	0	0	0	2	0	2	1	1	1	3
EIS	1	1	1	0	0	1	0	1	0	3	0	2
上部ブジー	0	0	0	0	0	0	1	0	0	0	0	0
胃バルン拡張	0	0	0	0	0	0	0	0	0	0	0	0
食道バルン拡張術	1	0	0	1	0	3	0	0	1	1	1	1
上部消化管止血術	7	9	10	5	12	8	12	9	6	11	9	8
胃・十二指腸ステント	0	0	1	0	0	0	0	0	0	1	2	0
胃EMR	0	0	0	0	0	0	0	0	0	0	0	0
食道ステント	0	0	0	1	0	0	0	0	0	1	0	0

	2022年 4月	2022年 5月	2022年 6月	2022年 7月	2022年 8月	2022年 9月	2022年 10月	2022年 11月	2022年 12月	2023年 1月	2023年 2月	2023年 3月
下部総数	170	157	185	174	176	178	159	178	165	146	160	167
大腸スクリーニング	93	87	97	100	92	84	85	99	86	74	82	88
大腸術前マーキング	1	1	1	2	0	1	0	0	0	1	1	1
小腸内視鏡（経肛門）	0	0	0	3	0	2	0	0	1	0	0	1
経肛門的イレウス管	1	3	0	2	2	1	1	0	0	2	1	1
大腸金属ステント	0	0	2	3	2	1	0	2	1	0	1	0
結腸異物除去	0	0	0	0	0	0	0	0	0	0	0	0
EMR	23	25	32	23	27	27	27	31	17	31	26	28
大腸ポリペクトミー	36	30	37	26	39	43	32	34	44	24	38	34
大腸止血術	4	3	2	7	1	2	3	2	2	4	4	1
大腸ESD	2	0	1	1	3	1	4	3	4	3	4	2
直腸ファイバー	10	8	13	7	10	16	7	7	10	7	3	11

	2022年 4月	2022年 5月	2022年 6月	2022年 7月	2022年 8月	2022年 9月	2022年 10月	2022年 11月	2022年 12月	2023年 1月	2023年 2月	2023年 3月
胆・膵管総数	27	24	20	14	14	32	24	27	22	33	38	35
ERCP	0	4	0	0	0	1	0	0	2	1	1	2
EST	0	1	2	1	1	1	3	6	4	5	4	5
ERBD	15	7	9	6	7	11	12	9	7	13	8	12
金属ERBD	8	3	2	3	3	8	2	0	2	3	6	1
膵管ステント留置術	2	1	1	1	2	2	0	1	1	2	4	3
EPBD	1	1	1	1	0	1	1	1	1	1	2	1
ENBD	0	0	0	0	0	0	0	0	0	0	0	0
胆管結石採石術（碎石も含む）	1	7	5	2	1	8	6	10	5	8	13	11
ERCP（超音波）	0	0	0	0	0	0	0	0	0	0	0	0

	2022年 4月	2022年 5月	2022年 6月	2022年 7月	2022年 8月	2022年 9月	2022年 10月	2022年 11月	2022年 12月	2023年 1月	2023年 2月	2023年 3月
呼吸器検査総数	10	8	14	12	2	13	3	11	5	7	13	11
気管支鏡	7	7	12	9	1	12	3	9	5	7	11	10
ポータブル気管支鏡	0	0	0	0	0	0	0	0	0	0	0	0
局所麻酔下胸腔鏡	0	1	2	2	1	0	0	0	0	0	0	0
EBUS	3	0	0	1	0	1	0	2	0	0	2	1
内視鏡下気管支分泌物吸引	0	0	0	0	0	0	0	0	0	0	0	0

21. 病棟稼働率

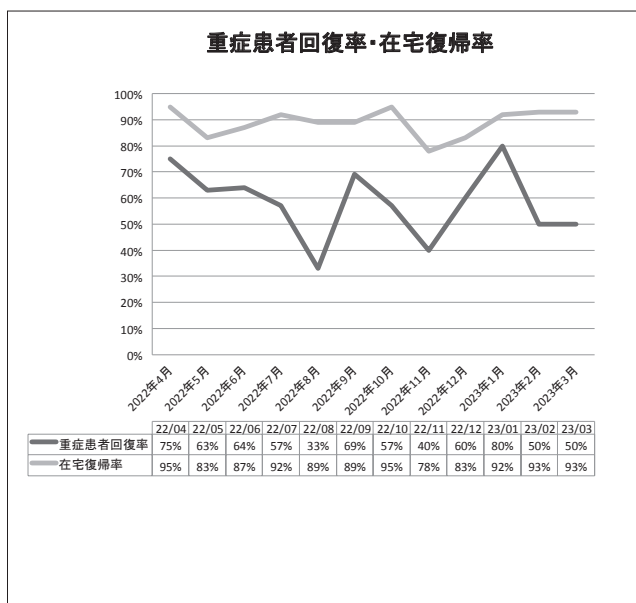
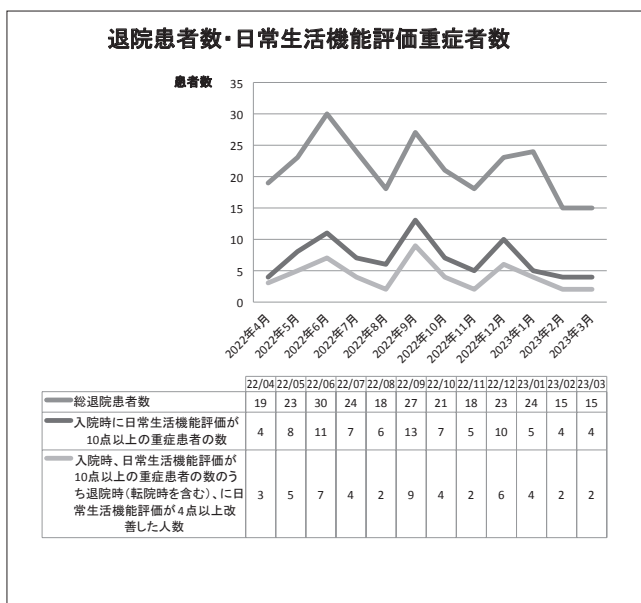
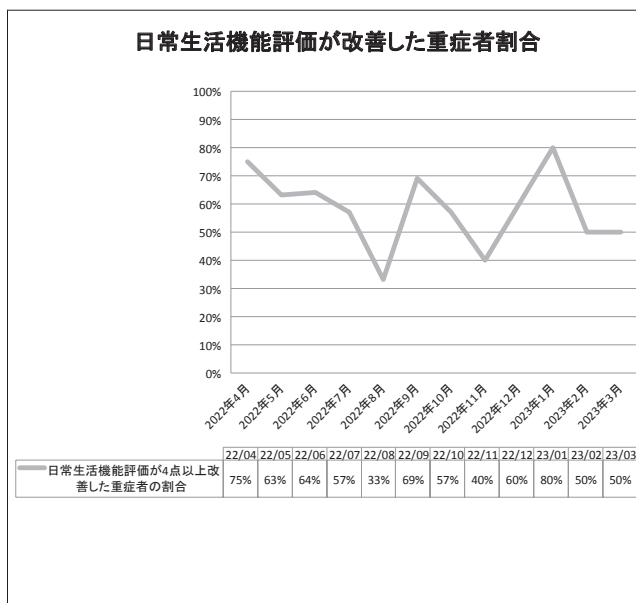
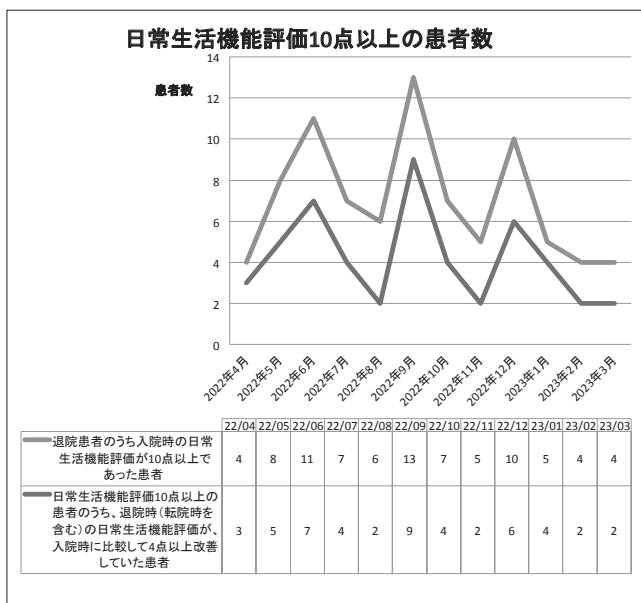
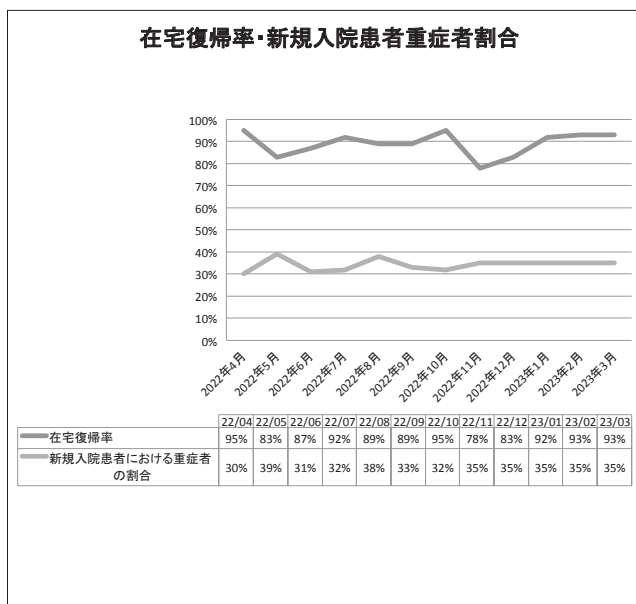
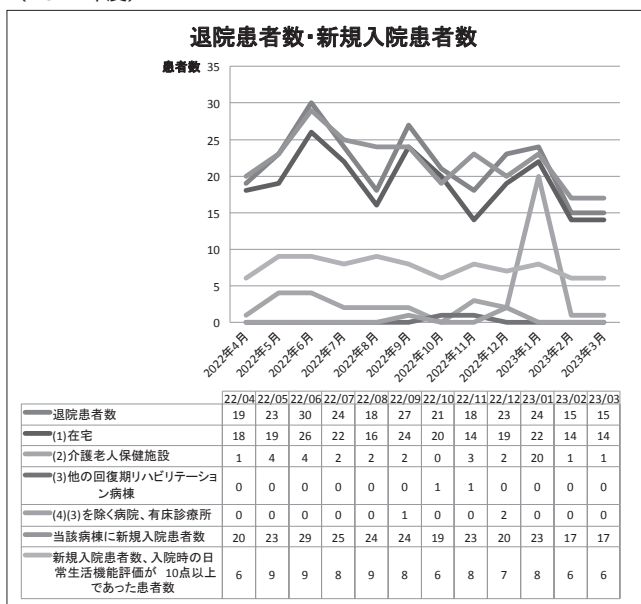
(2022年度)

病棟	HCU		3階東		4階東		4階西	
	人数	稼働率	人数	稼働率	人数	稼働率	人数	稼働率
4月	297	61.9%	1,220	81.3%	1,233	93.4%	1,030	95.4%
5月	269	54.2%	1,248	80.5%	1,265	92.7%	1,036	92.8%
6月	338	70.4%	1,215	81.0%	1,257	95.2%	1,025	94.9%
7月	387	78.0%	1,225	79.0%	1,275	93.5%	1,054	94.4%
8月	335	67.5%	1,407	90.8%	1,232	90.3%	1,036	92.8%
9月	321	66.9%	1,284	85.6%	1,257	95.2%	1,000	92.6%
10月	349	70.4%	1,254	80.9%	1,296	95.0%	1,062	95.2%
11月	353	73.5%	1,226	81.7%	1,234	93.5%	1,018	94.3%
12月	389	78.4%	1,350	87.1%	1,277	93.6%	1,058	94.8%
1月	379	76.4%	1,293	83.4%	1,268	93.0%	1,077	96.5%
2月	292	65.2%	1,150	82.1%	1,130	91.7%	921	91.4%
3月	308	62.1%	1,246	80.4%	1,192	87.4%	1,012	90.7%
合計	4,017	68.6%	15,118	82.6%	14,916	92.6%	12,329	105.3%

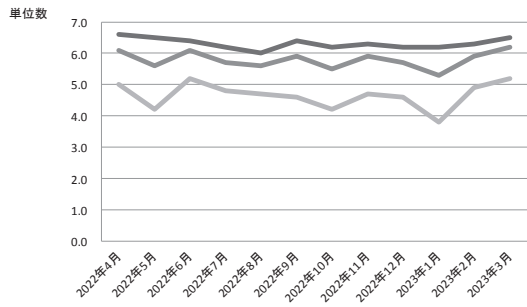
病棟	5階東		5階西		6階東		6階西		計	
	人数	稼働率	人数	稼働率	人数	稼働率	人数	稼働率	人数	稼働率
4月	1,191	94.5%	1,143	88.6%	715	62.7%	965	97.5%	7,794	86.0%
5月	1,214	93.2%	1,133	85.0%	619	52.5%	985	96.3%	7,769	83.0%
6月	1,195	94.8%	1,191	92.3%	762	66.8%	974	98.4%	7,957	87.8%
7月	1,242	95.4%	1,242	93.2%	658	55.9%	995	97.3%	8,078	86.3%
8月	1,196	91.9%	1,048	78.6%	664	56.4%	961	93.9%	7,879	84.2%
9月	1,183	93.9%	1,206	93.5%	558	48.9%	862	87.1%	7,671	84.7%
10月	1,211	93.0%	1,248	93.6%	712	60.4%	997	97.5%	8,129	86.8%
11月	1,188	94.3%	1,144	88.7%	569	49.9%	941	95.1%	7,673	84.7%
12月	1,206	92.6%	1,191	89.3%	624	53.0%	957	93.5%	8,052	86.0%
1月	1,243	95.5%	1,156	86.7%	607	51.5%	955	93.4%	7,978	85.2%
2月	1,062	90.3%	1,105	91.8%	486	45.7%	865	93.6%	7,011	82.9%
3月	1,157	88.9%	1,179	88.4%	620	52.6%	965	94.3%	7,679	82.0%
合計	14,288	92.9%	13,986	88.9%	7,594	54.6%	11,422	94.6%	93,670	84.7%

22. 回復期リハビリ病棟入院患者の転帰

(2022年度)

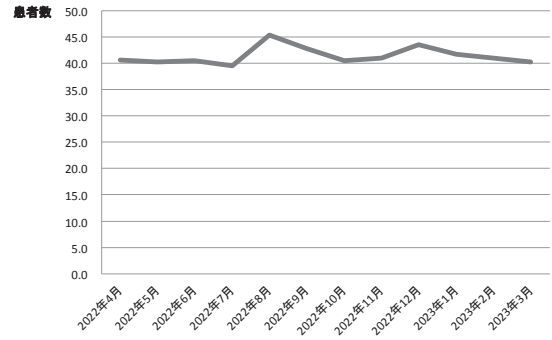


1日当たりのリハビリテーション提供単位数



	22/04	22/05	22/06	22/07	22/08	22/09	22/10	22/11	22/12	23/01	23/02	23/03
平均	6.1	5.6	6.1	5.7	5.6	5.9	5.5	5.9	5.7	5.3	5.9	6.2
休日	5	4.2	5.2	4.8	4.7	4.6	4.2	4.7	4.6	3.8	4.9	5.2
休日以外	6.6	6.5	6.4	6.2	6.0	6.4	6.2	6.3	6.2	6.2	6.3	6.5

1日当たりの平均入院患者数

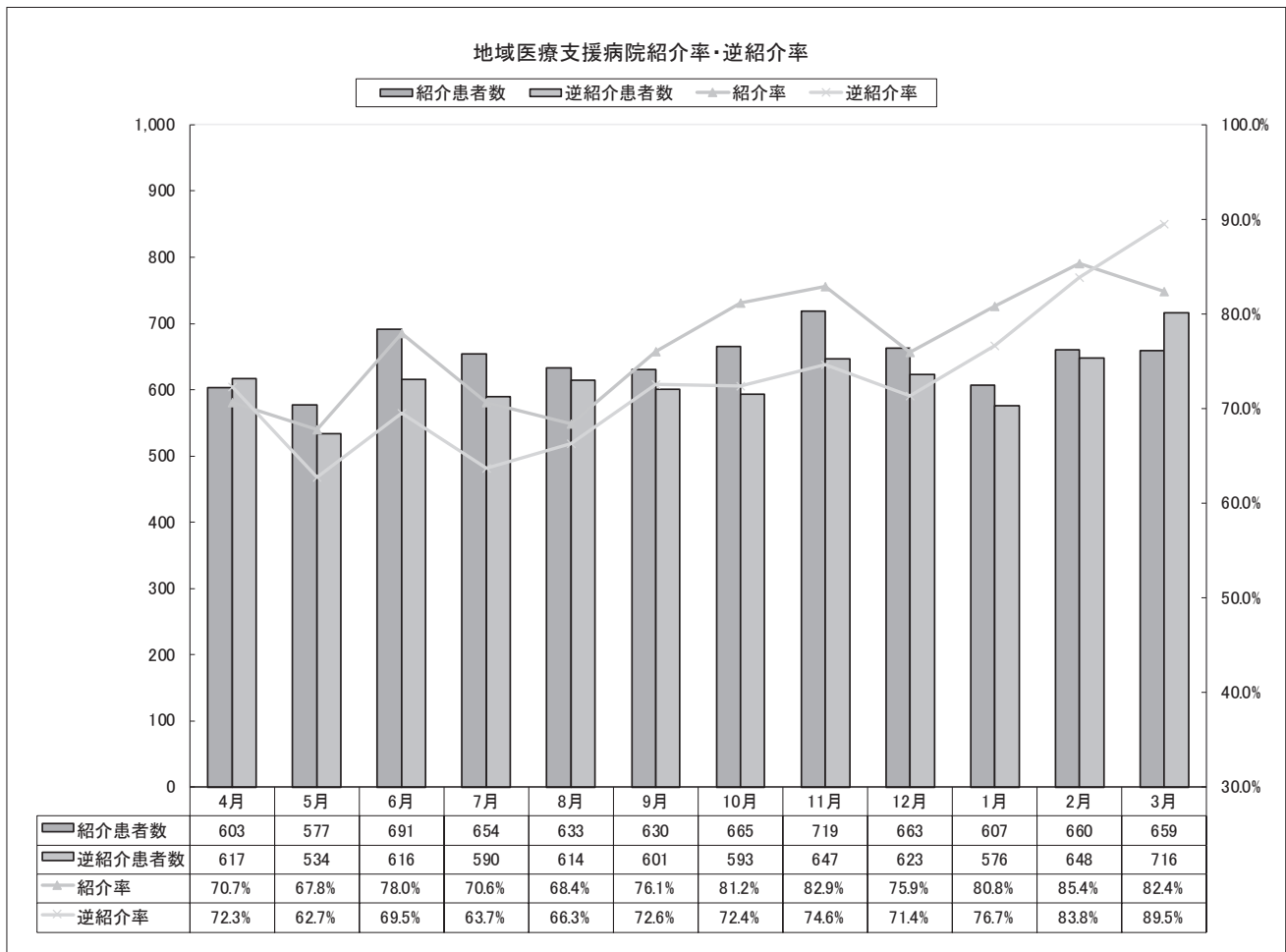


	22/04	22/05	22/06	22/07	22/08	22/09	22/10	22/11	22/12	23/01	23/02	23/03
平均(入院患者数)	40.6	40.2	40.5	39.5	45.3	42.8	40.5	40.9	43.5	41.7	41.0	40.2

23. 紹介率

2022年度 地域医療支援病院紹介率・逆紹介率

月別	初診患者の数				紹介患者の数	逆紹介患者の数	紹介率 E/D * 100	逆紹介率 F/D * 100
	初診算定 患者総数	時間外休日 深夜に受診 した救急患 者数	救急車によ る救急搬送 患者数	算定式にお ける初診患 者数	他院より紹介さ れた患者数	他の病院又は診 療所に診療情報 提供書により紹 介した患者数		
	A	B	C	D=A-B-C	E	F		
4月	1,153	82	218	853	603	617	70.7%	72.3%
5月	1,186	100	235	851	577	534	67.8%	62.7%
6月	1,185	80	219	886	691	616	78.0%	69.5%
7月	1,270	84	260	926	654	590	70.6%	63.7%
8月	1,274	102	246	926	633	614	68.4%	66.3%
9月	1,137	65	244	828	630	601	76.1%	72.6%
10月	1,115	77	219	819	665	593	81.2%	72.4%
11月	1,191	70	254	867	719	647	82.9%	74.6%
12月	1,219	69	277	873	663	623	75.9%	71.4%
1月	1,072	60	261	751	607	576	80.8%	76.7%
2月	1,021	48	200	773	660	648	85.4%	83.8%
3月	1,061	58	203	800	659	716	82.4%	89.5%
計	13,884	895	2,836	10,153	7,761	7,375	76.4%	72.6%



24. 高額医療機器共同利用率

高額医療機器共同利用率

		4月	5月	6月	7月	8月	9月	10月	11月	12月	1月	2月	3月
MRI	件数	21	34	27	30	34	43	37	46	38	40	45	39
	利用率	5.6%	9.3%	6.5%	8.1%	9.2%	10.5%	9.5%	9.7%	8.0%	9.3%	10.7%	7.9%
CT	件数	43	43	47	44	51	48	49	58	51	38	56	52
	利用率	4.3%	4.0%	3.9%	3.9%	4.7%	4.3%	4.5%	5.0%	4.4%	3.6%	5.2%	4.7%

25. 透析施行件数

[2022年度]

1. 外来・入院透析施行件数

(患者数(平均)、午前、午後、4時間未満、4時間以上5時間未満、5時間以上)

		4月	5月	6月	7月	8月	9月	10月	11月	12月	1月	2月	3月	計
外来	患者数(平均)	10	10	10	10	10	9	9	9	10	10	10	11	9.8
	午前	120	130	130	127	134	117	117	117	122	129	120	141	1,504
	午後	0	0	0	3	1	0	0	0	0	1	0	0	5
	計	120	130	130	130	135	117	117	117	122	130	120	141	1,509
	4h未満	0	0	0	0	0	0	0	0	0	0	0	1	1
	4h以上5h未満	94	104	104	104	107	91	91	91	96	104	96	112	1,194
	5h以上	26	26	26	26	28	26	26	26	26	26	24	28	314
入院	患者数(平均)	8	5	3	2	1	3	3	3	3	4	5	4	3.7
	午前	36	17	11	9	2	17	22	11	20	16	24	12	197
	午後	23	11	1	1	0	5	7	1	1	2	9	11	72
	計	59	28	12	10	2	22	29	12	21	18	33	23	269
	4h未満	33	11	7	10	0	11	3	2	0	3	14	4	98
	4h以上5h未満	26	17	5	0	2	11	26	9	17	15	19	19	166
	5h以上	0	0	0	0	0	0	0	1	4	0	0	0	5
合計		179	158	142	140	137	139	146	129	143	148	153	164	1,778

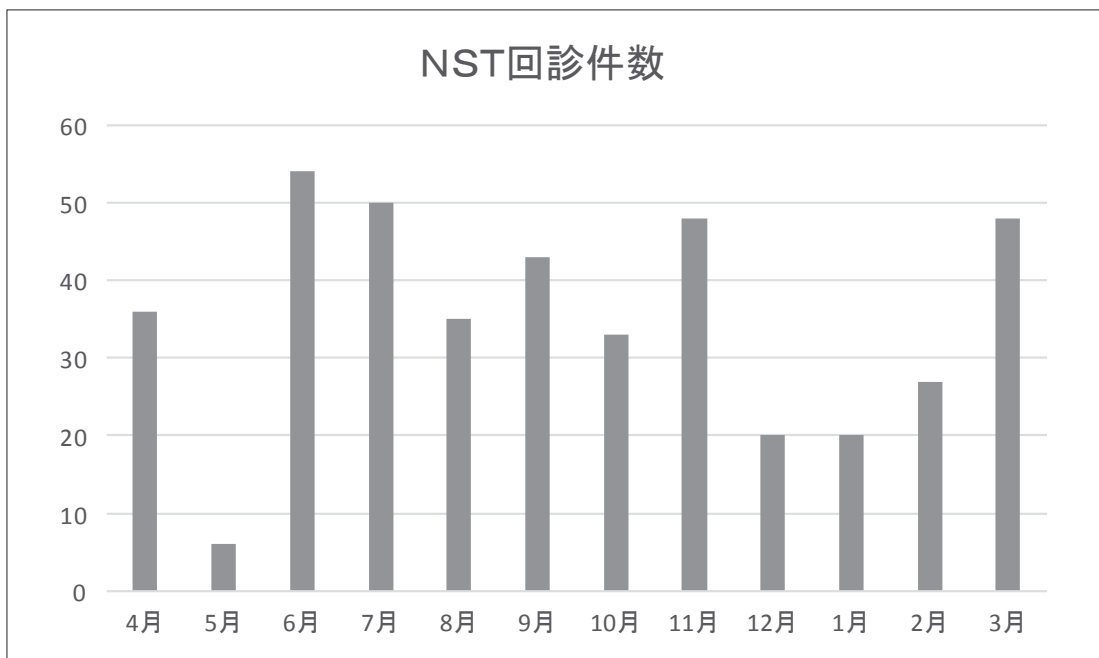
2. 実施件数

		4月	5月	6月	7月	8月	9月	10月	11月	12月	1月	2月	3月	計
人工透析	(透析室)	120	130	130	130	135	117	117	117	122	130	120	141	1,509
	(HCU)	59	28	12	10	2	22	29	12	21	18	33	23	269
	(ICU)	0	0	0	0	0	0	0	0	0	0	0	0	0
	HD+ECUM	0	0	2	1	0	0	1	0	0	0	0	0	4
	ECUM	0	0	0	0	0	0	0	0	0	0	0	0	0
	HDF	0	0	0	0	0	0	0	0	0	0	0	0	0
	CHDF	0	0	0	0	0	0	6	0	7	0	5	10	28
血漿交換	PE	7	3	7	2	0	0	0	0	0	0	0	0	19
	DFPP	0	0	0	0	0	0	0	0	0	0	0	0	0
吸着療法	PMX	0	0	0	0	0	0	0	0	0	0	0	0	0
	PA	0	0	0	0	0	0	0	0	0	0	0	0	0
	LDL	0	0	0	0	0	0	0	0	0	0	0	0	0
	GCAP	6	0	0	0	0	0	0	0	0	0	0	0	6
	LCAP	0	0	0	0	0	0	0	0	0	0	0	0	0
腹水濃縮	CART	0	1	0	0	0	0	0	1	2	0	2	2	8
合計		192	162	151	143	137	139	153	130	152	148	160	176	1,843

26. NST回診件数

【2022年度】

	4月	5月	6月	7月	8月	9月	10月	11月	12月	1月	2月	3月	合計
回診件数	36	6	54	50	35	43	33	48	20	20	27	48	420



27. 嚥下ラウンド実施件数

【2022年度】

月	4月	5月	6月	7月	8月	9月	10月	11月	12月	1月	2月	3月	合計
件数	3	6	5	5	5	4	3	9	1	6	1	3	51

28. 院内・院外処方箋枚数

【2022年度】

処方箋枚数(院内)

(単位:枚)

	内科	精神科	循環器内科	神経内科	腎臓内科	呼吸器内科	消化器内科	血液内科	リウマチ科	小児科	外科	整形外科	形成外科	脳神経外科	皮膚科	泌尿器科	婦人科	眼科	耳鼻咽喉科	歯科口腔	麻酔科	リハビリ科	放射線科	合計
4月	57	1	28	6	1	10	115	103	14	58	131	8	9	0	50	8	0	0	3	2	0	0	0	604
5月	80	1	34	2	0	8	144	95	13	69	138	27	2	0	43	6	0	0	1	3	0	1	4	671
6月	61	1	8	6	1	6	111	103	16	47	166	8	7	0	53	8	0	0	5	4	0	0	0	611
7月	94	1	21	14	3	20	116	89	19	68	164	16	8	0	37	3	0	0	2	7	0	0	0	682
8月	102	1	25	8	1	14	116	99	10	101	147	12	2	0	58	11	2	0	4	3	0	0	0	716
9月	93	1	18	8	2	9	100	101	18	62	166	6	5	0	45	5	0	0	2	5	0	0	0	646
10月	80	1	12	8	2	4	97	86	14	41	127	13	7	0	52	8	0	0	1	6	0	0	0	559
11月	84	1	24	4	0	3	117	105	11	59	132	13	6	0	47	6	0	0	6	8	0	0	0	626
12月	92	1	23	12	1	7	110	75	26	64	130	10	7	0	47	8	0	0	4	3	0	0	0	620
1月	70	1	21	15	0	6	88	73	6	53	136	14	14	0	49	2	0	0	2	6	0	0	0	556
2月	43	1	12	10	1	4	89	71	4	41	139	13	12	0	40	5	0	0	1	6	0	0	0	492
3月	47	1	12	10	0	2	101	100	8	44	164	8	8	0	67	2	0	0	3	4	7	0	0	588
合計	903	12	238	103	12	93	1,304	1,100	159	707	1,740	148	87	0	588	72	2	0	34	57	7	1	4	7,371

処方箋枚数 (院外)

(単位:枚)

	内 科	精 神 科	循 環 器 内 科	神 経 内 科	腎 臓 内 科	呼 吸 器 内 科	消 化 器 内 科	血 液 内 科	リ ウ マ チ 科	小 児 科	外 科	整 形 外 科	形 成 外 科	脳 神 経 外 科	皮 膚 科	泌 尿 器 科	婦 人 科	眼 科	耳 鼻 咽 喉 科	歯 科 口 腔	麻 酔 科	リ ハ ビ リ 科	放 射 線 科	合 計
4月	483	70	893	413	124	329	356	124	793	461	480	411	45	70	488	533	118	75	135	149	21	1	27	6,599
5月	380	64	844	333	120	336	352	121	837	492	447	381	53	63	518	555	116	58	147	167	20	0	18	6,422
6月	539	83	856	420	113	356	377	133	847	472	516	437	87	74	502	514	136	71	121	192	20	2	15	6,883
7月	417	57	880	406	117	322	365	118	859	470	492	393	63	61	482	481	118	67	119	185	17	1	13	6,503
8月	507	75	916	364	141	355	422	132	789	503	496	378	54	75	532	615	120	61	96	157	20	1	32	6,841
9月	503	75	790	401	121	366	375	128	812	474	476	359	63	60	480	533	126	70	137	165	16	1	37	6,568
10月	494	67	806	386	102	320	349	127	801	483	460	382	42	71	490	528	113	73	113	174	14	1	24	6,420
11月	486	90	885	369	132	332	401	141	860	526	489	352	53	72	510	508	159	68	126	170	24	0	23	6,776
12月	550	79	853	425	123	357	398	143	831	512	513	351	56	75	544	571	140	70	123	168	14	1	22	6,919
1月	456	62	887	389	101	307	383	125	787	454	421	328	44	73	474	494	111	60	120	163	15	2	22	6,278
2月	451	75	781	393	127	324	358	106	762	450	454	342	44	57	450	568	122	53	130	169	15	1	23	6,255
3月	518	84	957	432	114	355	432	146	913	547	539	364	45	72	576	539	144	79	161	194	20	1	23	7,255
合計	5,784	881	10,348	4,731	1,435	4,059	4,568	1,544	9,891	5,844	5,783	4,478	649	823	6,046	6,439	1,523	805	1,528	2,053	216	12	279	79,719

(入院)

処方箋枚数

(単位:枚)

	内 科	精 神 科	循 環 器 内 科	神 経 内 科	腎 臓 内 科	呼 吸 器 内 科	消 化 器 内 科	血 液 内 科	リ ウ マ チ 科	小 児 科	外 科	整 形 外 科	形 成 外 科	脳 神 経 外 科	皮 膚 科	泌 尿 器 科	婦 人 科	眼 科	耳 鼻 咽 喉 科	歯 科 口 腔	麻 酔 科	リ ハ ビ リ 科	放 射 線 科	持 参 薬 科	合 計
4月	666	0	677	340	1	252	389	163	255	29	510	465	20	0	27	190	0	0	41	141	0	186	0	414	4,766
5月	653	0	499	317	2	221	374	162	351	18	540	537	30	0	19	160	0	1	24	69	2	194	0	402	4,575
6月	745	0	398	353	0	336	294	180	351	46	640	593	25	0	30	221	0	1	21	141	0	228	0	419	5,022
7月	981	0	478	273	0	434	274	153	333	40	572	417	43	7	42	195	0	3	44	134	0	163	0	388	4,974
8月	652	0	332	303	0	297	408	144	376	32	575	391	6	19	40	190	0	2	54	100	0	179	0	364	4,464
9月	818	0	263	335	0	340	479	136	247	27	619	412	25	16	32	129	0	1	19	114	0	246	0	376	4,634
10月	738	0	299	337	0	292	517	132	282	72	570	450	33	15	41	150	0	0	72	125	0	173	0	367	4,665
11月	814	0	359	299	3	227	380	225	251	64	512	508	15	1	31	149	0	1	74	78	0	131	0	407	4,529
12月	871	0	467	437	5	294	456	192	301	58	462	508	33	0	23	104	0	3	57	114	0	165	0	382	4,932
1月	722	0	387	364	1	272	484	156	215	66	332	468	25	0	20	122	0	1	14	91	0	128	0	350	4,218
2月	612	0	378	356	9	188	448	121	217	33	447	477	33	0	37	136	0	2	32	130	0	170	0	429	4,255
3月	791	0	398	369	2	228	489	113	319	59	494	481	14	0	23	179	0	6	30	130	3	228	0	450	4,806
合計	9,063	0	4,935	4,083	23	3,381	4,992	1,877	3,498	544	6,273	5,707	302	58	365	1,925	0	21	482	1,367	5	2,191	0	4,748	55,840

注射処方箋枚数

(単位:枚)

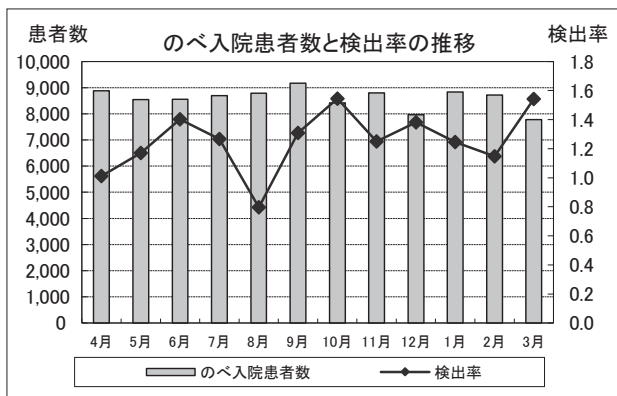
	内 科	精 神 科	循 環 器 内 科	神 経 内 科	腎 臓 内 科	呼 吸 器 内 科	消 化 器 内 科	血 液 内 科	リ ウ マ チ 科	小 児 科	外 科	整 形 外 科	形 成 外 科	脳 神 経 外 科	皮 膚 科	泌 尿 器 科	婦 人 科	眼 科	耳 鼻 咽 喉 科	歯 科 口 腔	麻 酔 科	リ ハ ビ リ 科	放 射 線 科	持 参 薬 科	合 計
4月	569	0	724	234	0	208	566	190	207	58	595	234	15	0	0	173	0	0	50	25	4	6	0	13	3,871
5月	550	0	509	176	0	250	412	193	389	37	707	213	11	0	0	189	0	0	34	18	1	2	0	13	3,704
6月	730	0	455	237	0	358	505	168	304	87	676	196	16	0	6	269	0	0	41	25	1	13	0	11	4,098
7月	769	0	409	320	0	347	519	303	371	69	653	202	18	0	11	189	1	0	62	26	1	7	0	12	4,289
8月	596	0	363	252	0	362	697	162	470	50	643	248	1	1	2	186	0	0	38	21	1	1	0	8	4,102
9月	578	0	289	288	0	446	735	188	352	77	589	262	24	4	0	130	0	0	16	20	0	2	0	3	4,003
10月	660	0	333	187	0	340	713	181	396	98	683	235	22	4	0	150	0	0	44	20	0	15	0	11	4,092
11月	724	0	393	226	0	238	485	233	326	124	585	261	11	0	6	148	0	0	76	17	0	13	0	8	3,874
12月	667	0	467	346	0	283	665	173	383	94	529	234	18	0	0	133	0	0	55	18	1	10	0	9	4,085
1月	701	0	447	260	0	269	803	165	273	126	378	252	17	0	0	114	0	0	21	19	0	5	0	9	3,859
2月	652	0	378	290	9	113	640	112	186	71	473	235	28	0	6	145	0	0	63	26	1	1	0	11	3,440
3月	712	0	494	286	0	189	696	102	196	105	533	319	16	0	1	206	0	0	38	37	1	6	0	14	3,951
合計	7,908	0	5,261	3,102	9	3,403	7,436	2,170	3,853	996	7,044	2,891	197	9	32	2,032	1	0	538	272	11	81	0	122	47,368

29. 感染統計・情報

2022年度 MRSAデータ（全体）

(1) のべ入院患者数とMRSA検出率の推移

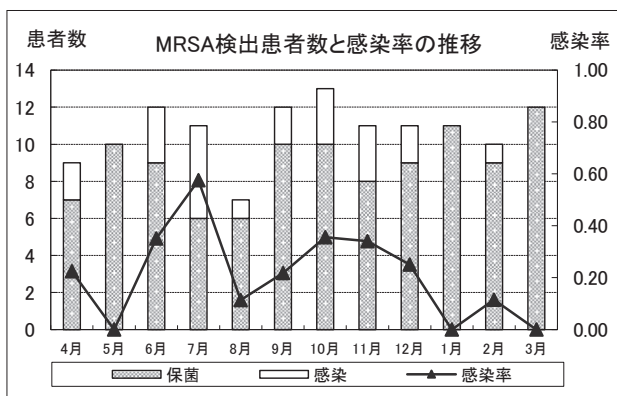
	4月	5月	6月	7月	8月	9月	10月	11月	12月	1月	2月	3月
のべ入院患者数	8,888	8,549	8,552	8,691	8,792	9,172	8,415	8,798	7,961	8,831	8,722	7,784
検出率	1.01	1.17	1.40	1.27	0.80	1.31	1.54	1.25	1.38	1.25	1.15	1.54



* 検出率 = 検出件数 ÷ のべ入院患者数 × 1,000

(2) MRSA検出患者数と感染率の推移

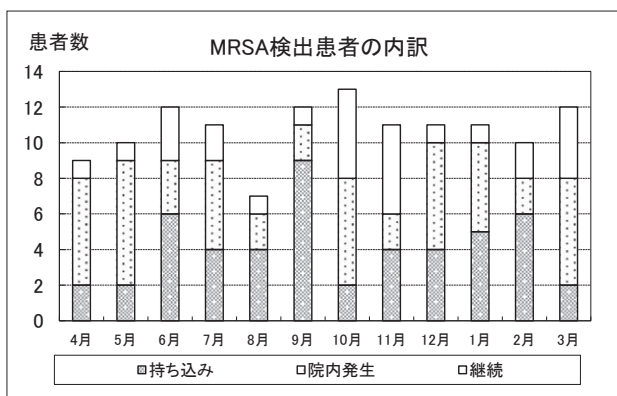
	4月	5月	6月	7月	8月	9月	10月	11月	12月	1月	2月	3月
保菌	7	10	9	6	6	10	10	8	9	11	9	12
感染	2	0	3	5	1	2	3	3	2	0	1	0
感染率	0.23	0.00	0.35	0.58	0.11	0.22	0.36	0.34	0.25	0.00	0.11	0.00



* 感染率 = 感染患者数 ÷ のべ入院患者数 × 1,000

(3) MRSA検出患者の内訳

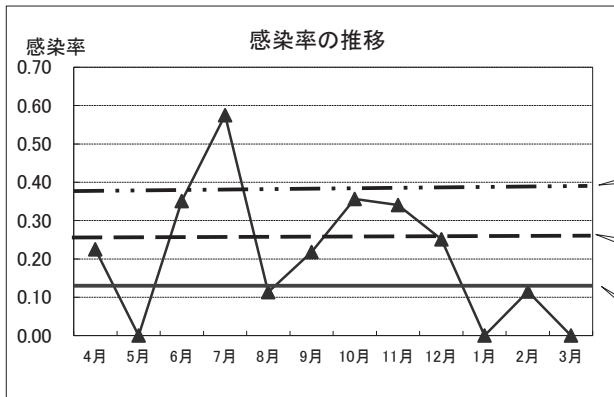
	4月	5月	6月	7月	8月	9月	10月	11月	12月	1月	2月	3月
持ち込み	2	2	6	4	4	9	2	4	4	5	6	2
院内発生	6	7	3	5	2	2	6	2	6	5	2	6
継続	1	1	3	2	1	1	5	5	1	1	2	4



- * 持ち込み
入院後48時間以内に発生（検出）した場合
- * 院内発生
入院後48時間以降に発生（検出）した場合
- * 継続
前月から継続して検出されている場合
- * 同一月に同一患者から複数件数検出された場合1件としてカウントする

(4) 感染率の推移

	4月	5月	6月	7月	8月	9月	10月	11月	12月	1月	2月	3月
感染率	0.23	0.00	0.35	0.58	0.11	0.22	0.36	0.34	0.25	0.00	0.11	0.00



* 感染率 = 感染患者数 ÷ のべ入院患者数 × 1,000
 ・ 2021年度の平均値：0.13
 ・ 2021年度の標準偏差 (SD)：0.13

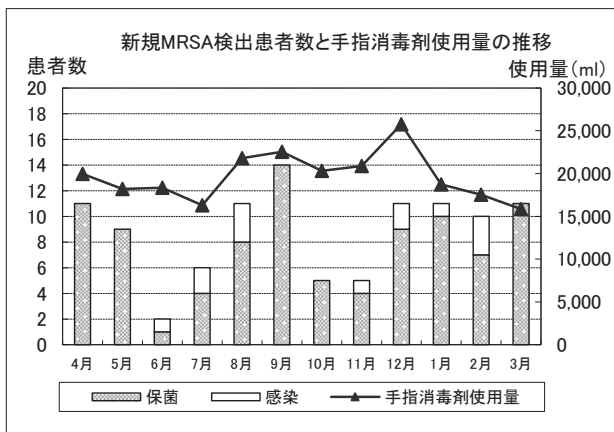
警告ライン
平均 + 2SD

注意ライン
平均 + 1SD

ベースライン
2021年度平均

(5) 新規MRSA検出患者数と手指消毒剤使用量の推移

	4月	5月	6月	7月	8月	9月	10月	11月	12月	1月	2月	3月
保菌	11	9	1	4	8	14	5	4	9	10	7	11
感染	0	0	1	2	3	0	0	1	2	1	3	0
手指消毒剤使用量	19,960	18,210	18,350	16,280	21,790	22,530	20,310	20,880	25,770	18,730	17,520	15,850



V ISO推進活動

1. ISO9001推進活動（品質目標への取組み）

(1) 2022年度 病院品質目標の設定：2022年4月25日

●地域密着型の急性期病院として、高回転・高稼働・多機能型モデルを実現し、安定した病院運営を図る

1. 二次救急を中心とした急性期医療への対応を充実、働き方改革を見据えた夜間休日の救急医療体制の構築
2. 専門的内科診療、がん診療含む高度医療への対応を充実させ、急性期医療患者の増加を図る（前方連携）
3. 早期に充実した回復期医療の提供、在宅医療・訪問サービスの強化により、早期退院・在宅復帰につなげる
4. 地域医療機関・介護施設との連携強化、新たに設立が予定される医療介護施設との連携構築（後方連携）
5. 地域医療連携推進センタの機能強化と、急患室、入退院支援センタとの連携による前方・後方連携推進
6. 経営支援センタによる上記の進捗管理と、2022年度診療報酬改定への対応のモニタリング
7. 健診センタの受診者数確保、オプション健診者数増、老朽化対策としてリニューアルの検討

●安全かつ質の高い高度な医療を提供し、教育基幹病院として持続成長モデル（人財確保・育成）を確立する

1. 初期研修医師・専攻医の計画的確保と質の高い教育体制を整備する
2. 2024年度開始の「医師の働き方改革」に向けて、現状分析と負担軽減策の立案、病院の方向性を検討する
3. 女性スタッフの働きやすい環境を作り、必要な医療資源（新規・経験者採用、短時間勤務者の効率的活用等）を確保する
4. 安全管理センタの更なる充実による医療安全を確保・推進する
5. 徹底した感染管理による職員の安全と医療機能を維持する

●企業立病院として、広く社会に貢献する事業モデルの構築に貢献する

1. 予防領域として、健診・健康管理活動にも注力し、社員の健康管理・疾病管理に貢献する
2. 日立製作所の地域貢献に協力し、さらにヘルスケア領域の開発支援・実証病院となる

(2) 品質目標の展開

上記の病院品質目標を受け、各部門は各々の品質目標を設定しPDCAを回す取り組みを行った。21年度は新型コロナウイルス感染防止の観点から、病院長と各部門個別で品質目標の検討会を実施したが、22年度は従来同様に病院長と他部門責任者を交え検討会を実施した。

また、部門品質目標とは別に（なか病）PJ進捗報告を9月・12月で実施した。

- 2022年4月25日、26日、5月2日、6日（4日間）
：病院品質目標説明会（全職員を対象に院長より2021年度の品質目標の趣旨を説明）
- 2022年5月31日、6月1日、2日、3日（4日間）
：部門品質目標検討会（各部門責任者が自部門品質目標を院長及び他部門責任者に説明）
- 2023年3月1日、2日、8日、9日（4日間）
：部門品質目標実績報告会（各部門責任者より1年間の活動実績を院長に説明）

2. ISO22301推進活動

(2022年度の主な活動内容)

1. 部門別 BCMS 演習の実施

①大規模地震・火災(部分演習)

・医療クラーク係(9/21)

地震時・火災発生時の初動対応、消火器の設置場所及び操作訓練。患者及び職員の安否確認。車いす患者トイレ閉じ込め時の対応。

・4階西病棟・リハビリテーション科(12/2)

地震時・火災発生時の初動対応、警備室への報告。リハビリスタッフへの応援要請。エアーストレッチャーの使用手法。

・6東病棟・6西病棟(12/19)

地震時・火災発生時の初動対応。患者・職員の安否確認。職員の閉じ込め。患者の搬送。エアーストレッチャー訓練。

②電子カルテ・部門システム使用不可時の対応

・栄養室(2/23)

システム停止時にバックアップデータから情報を抽出し食札を作成。食札から食事指示、料理明細から調理指示。

2. 安否の番人発出条件変更

最大震度5弱以上の地震が発生した場合に、震度5弱以上を記録した地域に勤務または居住している従業員。

3. 統合マネジメントシステム推進活動

- ・組織内外の課題の抽出
- ・利害関係者とそのニーズの抽出
- ・各部門における必要資源の特定
- ・各部門におけるリスク・機会の抽出と年間を通じた対応
- ・各部門における必要力量の特定と、力量向上計画の策定及び年間を通じた取組み
- ・統合内部監査の実施
- ・統合マネジメントレビューの実施

4. 統合マネジメントシステム審査：2022年5月10日～12日

(1) 適用規格：ISO9001_2015 版(定期審査)、ISO22301_2019 版(更新審査)

(2) 審査員：審査員3名＋技術専門家1名

(3) 統合マネジメント審査プログラム(Web 会議システム(ZOOM)によるリモートでの審査)

	チーム1	チーム2	チーム3
5/10	・オープニングミーティング(20分)		
	・トップマネジメントインタビュー(50分)		
	企業内概略見学(40分)		
	・ISO事務局審査(共通事項)(60分)		
5/11	・ISO事務局審査(QMS 関係)(120分)	・在宅医療推進センタ(120分)	・臨床工学科(120分)
	・ISO事務局監査(BCMS 関係)(120分)	・看護局 6階東病棟(120分)	・薬務局(120分)
	・放射線技術科(140分)	・検査技術科(140分)	・看護局外来(120分)
5/12	・事務局医事入院係・外来係・経理(120分)	・事務局施設管理係(120分)	・栄養室(120分)
	・総合健診センタ(120分)	・安全管理センタ(60分)	・入退院支援センタ(60分)
		・経営支援センタ(60分)	・教育・研修センタ(60分)
	・クロージングミーティング(50分)		

(4) 結果

不適合なし、改善の機会 9 件の指摘を受けた。

また、9 件のグッドポイントが挙げられた。

統合レベル審査では、昨年に引き続き『プレミアムステージ(完成された統合システムを効果的に運用し、各規格のもつ利点の相互作用や相乗効果の活用によって、高いレベルでの事業目標の達成やパフォーマンス向上が図られているレベル)』をクリアした。

5. ISO管理指標実績

5.1 2022年度 インシデント報告集計結果

(1) インシデント報告件数:932件

(2) 部署別件数

部署	件数
医務局	26
看護局	822
入退院支援センタ	2
薬務局	5
放射線技術科	11
検査技術科	16
栄養室(委託含む)	7
健康管理統括室総合健診センタ	0
臨床工学科	4
リハビリテーション	9
在宅医療推進センタ	5
地域連携	1
医療クラーク	10
事務局(委託含む)	13
安全管理センタ	1

(3) 内容別件数

内容	件数
薬剤(内服・外用)	124
薬剤(注射・造影剤)	147
輸血	2
検査	73
治療処置	73
医療機器	18
ドレーン・チューブ類	153
療養上の世話(食事・褥瘡・誤嚥)	81
転倒・転落	165
その他	96

(4) 転倒・転落率

	2020年度	2021年度	2022年度
転倒率(%)	1.97	1.74	1.66
総数	187	171	165

(5) 是正・予防処置内容

部署	内容	対策
看護局外来	自己注射指導時の過少投与	・自己注射指導テンプレート修正
看護局	輸血過剰投与	・輸血指示確認の徹底
看護局	整形外科術後管理	・ラウンド方法の変更、育成プログラム追加
医局 看護局	ラシックス過剰投与	・オーダーを患者限定とする
看護局	小脳梗塞窒息事例	・脳梗塞パスの食事内容改定
看護局外来	小児科外来コロナワクチン誤接種	・電話予約時のテンプレート入力予約外受付禁止
看護局	ダラキューロ投与経路間違い	・手順書作成、薬剤準備時の注意喚起
看護局	身体抑制方法の検討	・抑制方法変更時の共有方法統一
医局 看護局	シックデイ対応	・マニュアル作成 ・低血糖時の標準処置チャート
医局 看護局	血管外漏出後の対応	・処置方法、簡易フロー、リーフレット配布
看護局	輸液ポンプ使用方法の統一	・ポンプチェックリスト改訂

(6) 要点

インシデント報告総件数は932件であった。薬剤血管外漏出対応として簡易フロー等を作成し処置対応を院内統一とした。処置が必要な症例に早期介入し悪化ないように経過を見ていく。前年度に引き続き転倒率1.66%と減少傾向である。今後も骨折等の重大事例の発生がないよう継続していく。

是正処置については継続監視を行い再発防止につとめた。今年度、新たに是正処置として挙げたインシデントは11件であり、今後3年間、継続的にフォローし再発予防に努める。

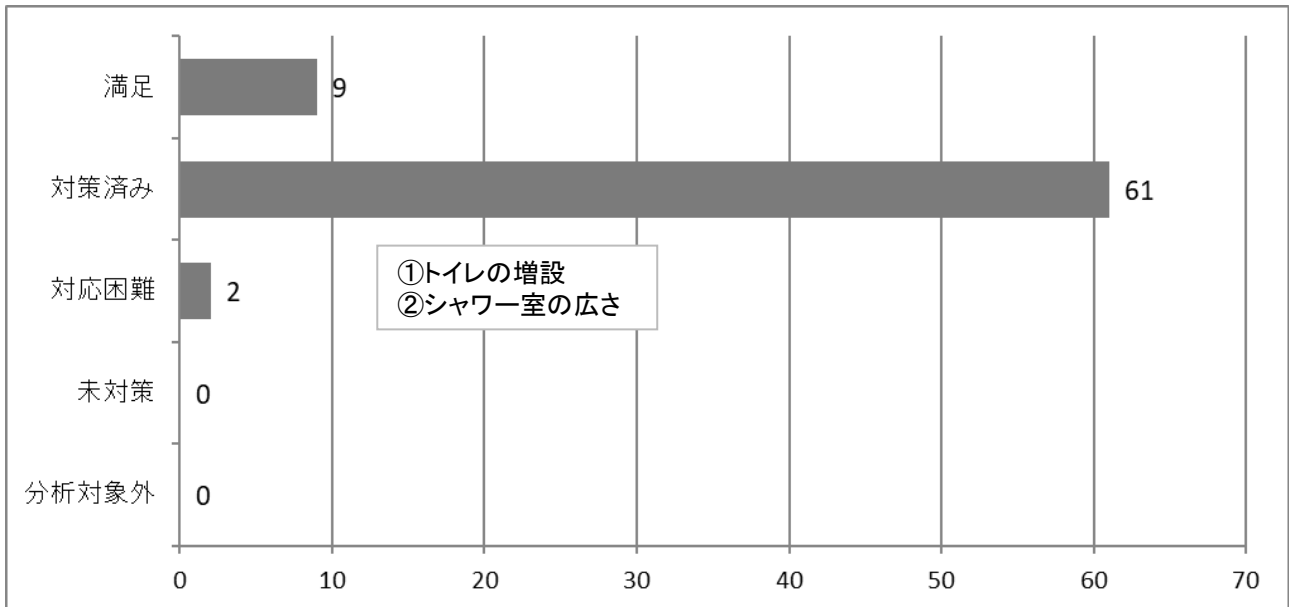
5.2 患者ご意見分析およびご意見対応率

・ご意見投稿件数:72件(投降者数:67人)

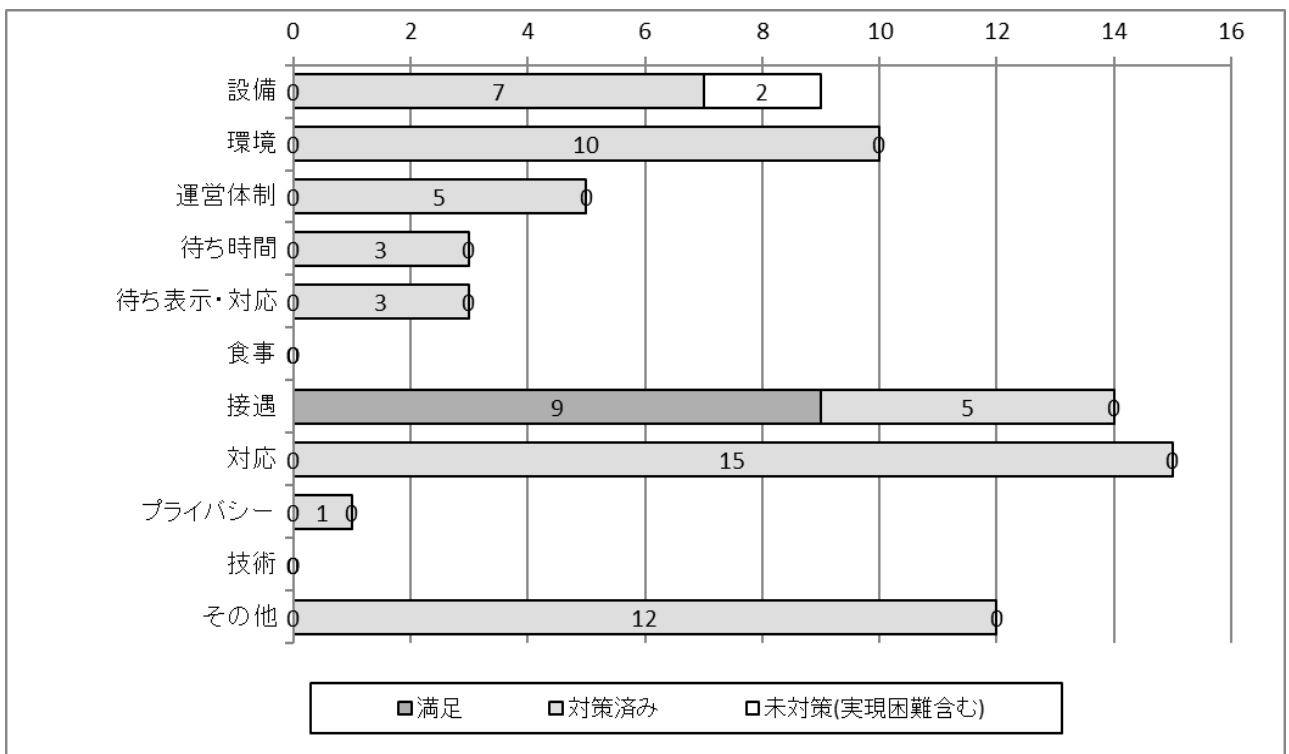
期 間:2022年4月～2023年3月

対応率	今 回		前 回	
		61件	100.0%	27件

ご意見対応状況



ご意見分類別件数(分析対象外除く)



5.3 外来患者満足度調査結果

(1) 調査対象、調査期間及び回収率

来院患者に、受診科に関わらず配布。

配布日時	配布数	回収数	回収率(%)	備考
2022/11/24(木)・11/30(水) 8:00～13:00	600	477	79.5	

(2) アンケート調査結果

・満足度選択項目結果 : (4) に示す

(3) まとめ

①総合的な印象は次のようであった。

・「病院全体の評価」

満足：60%で、前年度と比較して5%低下

・「万一、再び診療が必要になった時、当院を利用したいですか？」

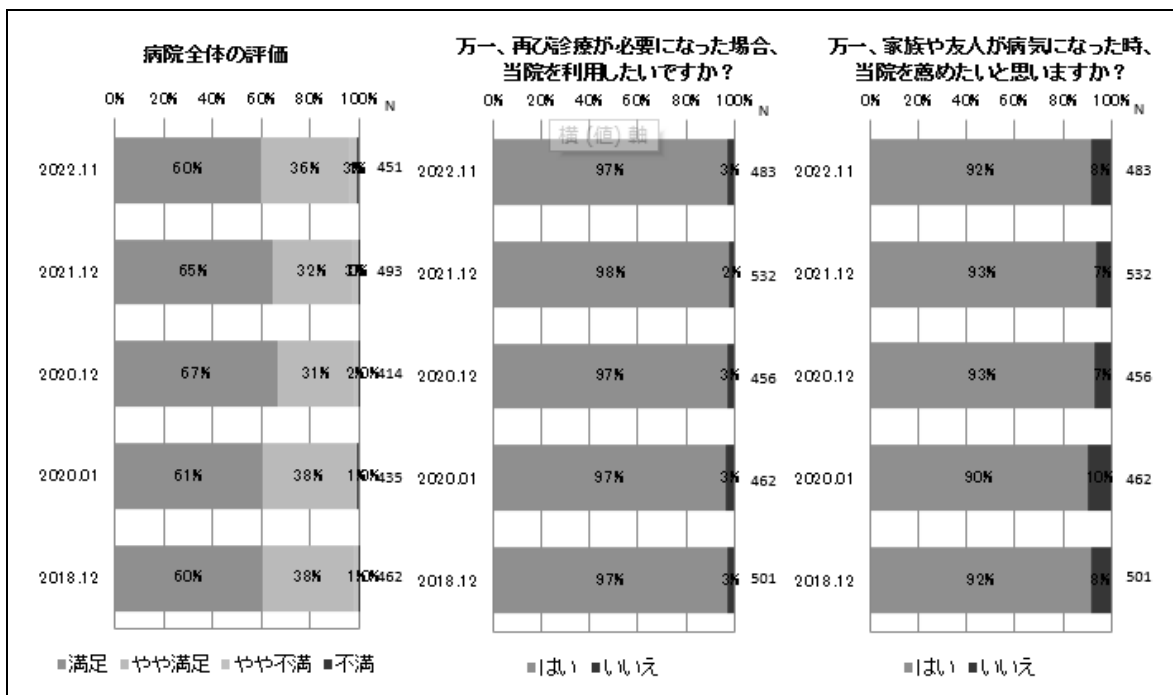
はい：97%で、前年度と比較して1%低下

・「万一、家族や友人が病気になった時、当院を薦めたいと思いますか？」

はい：92%で、前年度と比較して1%低下

(4) 満足度選択項目結果

総合的な印象に関する質問



5.4 入院患者満足度調査結果

(1) 調査対象、調査期間及び回収率

当院を退院した患者を調査対象とした。

実施年月	配布日	配布数	回収数	回収率(%)	アンケート用紙作成元	備考
22年9月	9/21～10/20	312	230	73.7%	全日病	
23年1月	1/16～2/15	351	251	71.5%	全日病	

(2) アンケート調査結果

満足度選択項目結果：(4)に示す

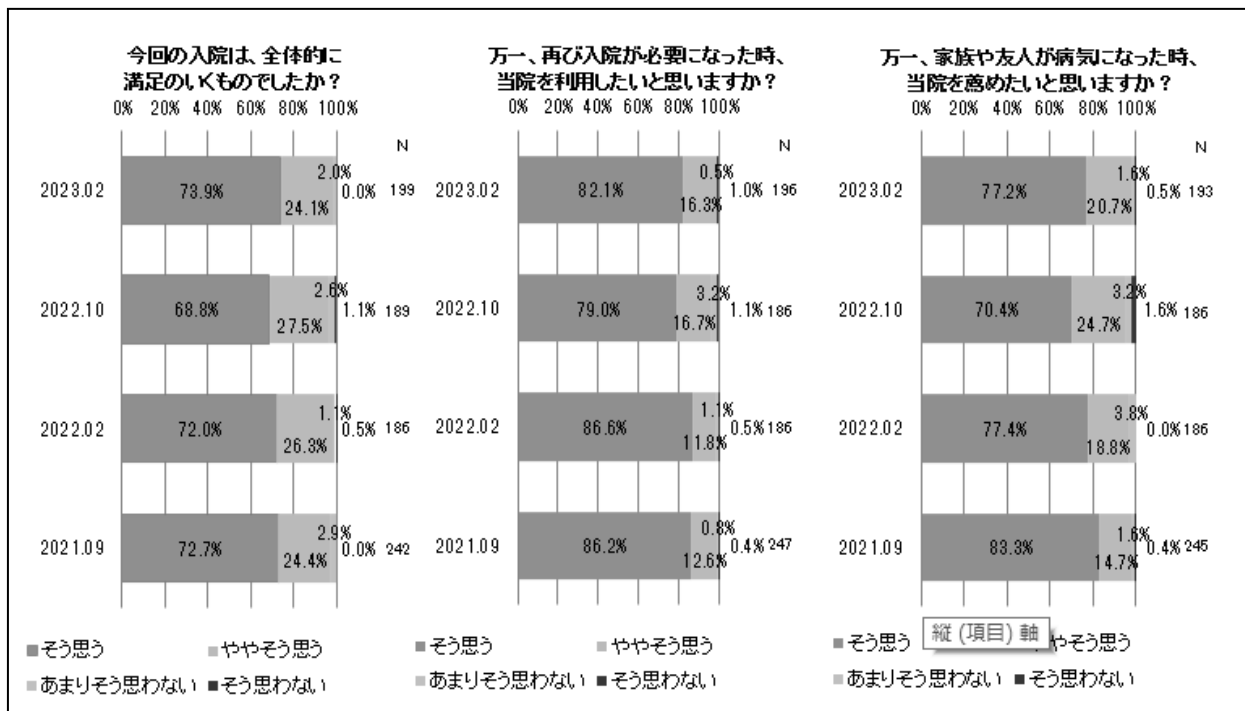
(3) まとめ

総合的な印象は次のようであった(数値は23年2月実施分)。

- ・「今回の入院は、全体的に満足のものでしたか？」
満足：73.9%で、過去と比較して横ばい
- ・「万一、再び入院が必要になった時、当院を利用したいと思いますか？」
満足：82.1%で、過去と比較して横ばい
- ・「万一、家族や友人が病気になった時、当院を薦めたいと思いますか？」
満足：77.2%で、過去と比較して向上

(4) 満足度選択項目結果

今回の入院の総合的な印象に関する質問



(株)日立製作所 ひたちなか総合病院年報第22号
2022年

発 行 者：吉 井 慎 一

発 行 所：(株)日立製作所 ひたちなか総合病院

〒312-0057 茨城県ひたちなか市石川町20番の1

TEL 029-354-5111

ホームページ <http://www.hitachi.co.jp/hospital/hitachinaka/>



HITACHINAKA GENERAL HOSPITAL