

年報

第 19 号

2019

年

巻頭言

ひたちなか総合病院
院長 吉井 慎一

2019年度の年報を皆様方にお届けすることができました。今回は新型コロナウイルス感染症拡大の中、年報作成にご尽力をいただいた職員の方々へ感謝いたします。

2018年度は、主要診療科で常勤医師数が減少し試練の年度でしたが、職員全員の努力によりほぼ予算通りの黒字収支で終えることができました。2019年度は、専門医が外科で2名増、内科で5名増（基幹型専攻医3名増、協力型専攻医2名増）、泌尿器科で1名増、耳鼻咽喉科で1名増と医師数は大幅に改善されました。

当院は302床の病院ですが、急性期病床は250床で、2018年度は満床による救急患者の受け入れ困難な時期が度々ありました。そこで、効率のよい病棟運営が必須であることから、2019年度は「入退院支援センター」を立ち上げました。数字では昨年度に比べ僅かな稼働率の上昇ではありましたが、スムーズな外来からの入院と病棟間の移動ができたことは大きな成果でした。また、データを基に経営を考えるために、「経営支援センター」も立ち上げました。この成果はすぐには数字に表れないかもしれませんが、今後の病院運営に必須であることは間違いありません。

医師数の増加、職員全員のチームワーク、新しい組織運営で、2019年度は過去最高の医業収入を上げることができました。一方、支出では人件費の増加がここ数年加速しており、人件費増分を医業収入増で補えず、最終損益は予算を達成することができず、僅かな黒字収支となりました。当院では、新型コロナウイルス感染症の影響が2月からあり、3月での急激な悪化も最終損益に影響しました。

2020年度は新型コロナウイルス感染症拡大の影響が4月、5月にピークを迎えた状態での開始となりました。7月に入り東京を中心に感染者数が増加しています。Withコロナの年度であり、病院は感染対策を十分にとりつつ、地域が必要とする通常の医療を行う使命があります。postコロナでは、医療の変革に対応できるかが重要になります。2020年度の年報は、多くの数字で落ち込みがみられることは間違いありません。しかし、その変革に対応できる十分なデータと分析をするための初年度になると思います。是非2019年度年報に一度目を通して、毎年自身の病院がどのような医療を行っているか、また将来どうすべきか、全員で考えられる病院になることを願っています。

ひたちなか総合病院全景



目 次

巻頭言

I 病院の沿革と組織	1
1. 病院の沿革	1
2. 組織図	3
3. 従業員数	4
4. 学会名及び認定医・専門医・指導医一覧表	4
5. 病院統括本部階層別研修	6
II 施設概要	7
1. 建物の概要	7
2. 購入機器	8
III 診療概要	9
1. 診療科	9
2. 許可病床数	9
3. 診療指定	9
4. 各種認定・指定	9
5. 施設基準届出一覧	10
IV 患者統計	11
1. 月別・科別外来患者延べ数	11
2. 月別・科別入院患者延べ数	13
3. 月別・科別救急患者数	15
4. 診療科別・月別・性別・退院患者数及び死亡患者数	17
5. 診療科別・退院患者数の経年推移	18
6. 診療科別・在院期間別・性別・退院患者数	19
7. 診療科別・在院日数の経年推移	20
8. 全診療科・年齢階層別・退院患者数の経年推移	21
9. 診療圏別・診療科別・退院患者数	22
10. 全診療科疾病大分類退院患者数	23
11. 市町村別がん患者退院患者数（同一患者複数退院の重複はなし）	24
12. 市町村別・悪性新生物主要5部位とその他頻数部位別・患者件数	25
13. 診療科別・疾病頻度順（ICD中分類）・退院患者数	26
14. 死因別死亡患者数	30
15. 診療科別再入院率	31
16. 部位別悪性新生物	33
17. 新生物届け	34
18. 診療科別がん患者手術件数	35
19. 診療科別・悪性新生物部位別・術式内訳	36
20. 内視鏡検査実施件数	38
21. 病棟稼働率	40
22. 回復期リハビリ病棟入院患者の転帰	41

23. 紹介率	43
24. 高額医療機器共同利用率	44
25. 透析施行件数	44
26. NST回診件数	45
27. 嚙下ラウンド実施件数	45
28. 院内・院外処方箋枚数	45
29. 感染統計・情報	47
V ISO推進活動	49
1. ISO9001推進活動（品質目標への取組み）	49
2. TQC（Total Quality Control）活動	50
3. ISO22301推進活動	50
4. 統合マネジメントシステム推進活動	50
5. 統合マネジメントシステム審査	51
6. ISO管理指標実績	52

I 病院の沿革と組織

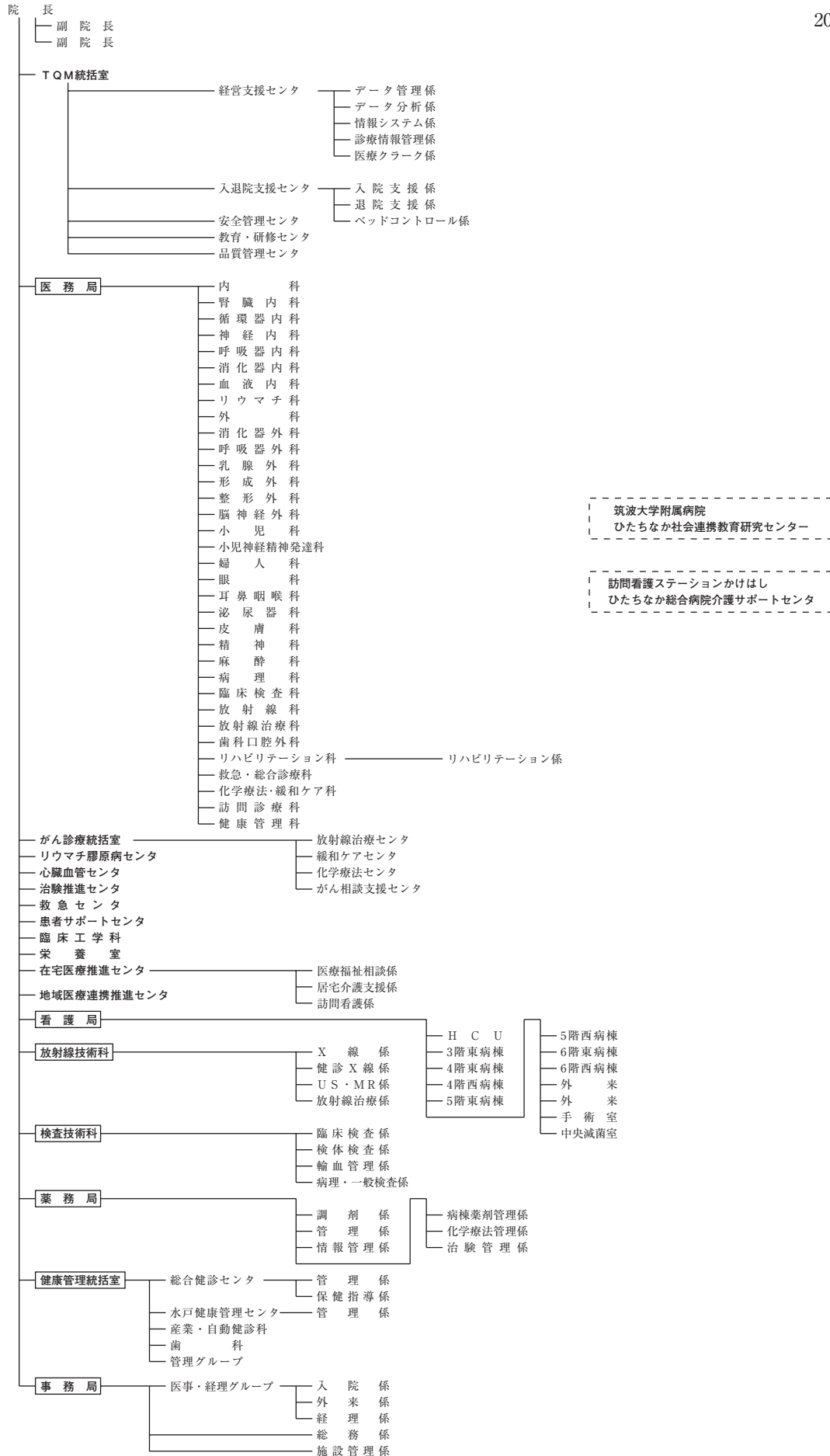
1. 病院の沿革

1940年	9月	日立製作所水戸工場（旧勝田工場）の創設と共に、日立病院の所属として当時の工場内に診療所が開設された。医師1名、看護婦2名、その他職員4名 計7名
1945年	1月	水戸診療所は日立病院水戸分院として新発足する。 [水戸総合病院の創立] 木造二階建 病床数15床を前年に完成。 診療科：内科、外科、医師3名、看護婦13名 その他職員8名 計24名
1959年	2月	現在の石川町に病院を移転。診療棟、病棟を新築完成。竣工式を挙行。 7月に食堂、調理室等が完成し、第一期工事が完了。
1972年	10月	病棟第二期工事が完了
1973年	4月	病院職制改正により、日立総合病院、水戸総合病院、多賀総合病院の3病院を連結した茨城病院センタ発足
1985年	5月	総合健診センタ（人間ドック）完成。（日立創立75周年記念事業）
1988年	10月	勝田工場、水戸工場、那珂工場を対象に水戸合同診療所を開設
1989年	2月	診療棟狭隘化、混雑解消のため外来、事務棟を増築
1990年	4月	MRI装置導入
1991年	11月	診療棟狭隘化、混雑解消のため薬局棟を建設
1994年	8月	職員食堂建設
1996年	9月	管理棟（医局）を移転（旧看護寮）
1997年	4月	（水戸健七）健診システム（ヘルゼア）導入
1997年	5月	人工透析センタ完成（9月稼働）（旧管理棟）
1998年	1月	人間ドック受診者10万人達成
1998年	7月	放射線技術科にC R装置導入
1998年	12月	MRI装置更新
1999年	4月	（総合健診センタ）健診システム（ヘルゼア）導入
1999年	6月	鶴田院長退任、永井院長就任
1999年	12月	患者さまご意見箱設置
2000年	1月	患者さま何でも相談室開設
2000年	6月	茨病センタテレビ会議システム導入
2000年	10月	自動再来受付機を設置、看護局 二交替勤務制の導入
2000年	11月	開放病床（医師会病床）認可（15床）
2001年	1月	救急センタ完成。結石破砕装置導入（2月）心臓カテーテル装置導入（3月）
2001年	3月	地域医療連携室と患者さま何でも相談室を正面玄関横に併設
2001年	4月	院内駐車場整備（有料パーキングゲート化）
2001年	5月	ISO 9001 認証取得（2000版で国内初）
2001年	10月	院内保育園「青葉」開園
2001年	11月	第一次院外処方実施（小児科、耳鼻科、皮膚科の希望者）
2001年	12月	病歴管理新システム導入
2002年	4月	脳神経外科新設、総合健診センタ：脳ドック開始
2002年	5月	第2回 ISO 9001 定期審査
2002年	6月	総合健診センタ：肺がんCT検診開始、小児救急診療開始
2002年	7月	リハビリ室増築（作業療法室の設置）
2002年	9月	茨城県地域リハ・ステーション認可 全診療科で希望者に対して院外処方実施
2002年	11月	院外処方の一部診療科全面実施（小児科、耳鼻科、皮膚科、外科）
2003年	1月	厨房室改修工事完成
2003年	6月	病院機能評価受査
2003年	10月	全科院外処方の実施

2003年	10月	訪問看護ステーションかけはし、水戸総合病院介護サポートセンタ開設 看護管理棟設置
2003年	11月	臨床研修病院指定
2004年	4月	日本医療機能評価機構認定
2004年	7月	新事務棟完成
2005年	3月	産婦人科休診
2005年	10月	オーダーリングシステム導入
2005年	10月	A 2 病棟改修
2006年	5月	D P C 移行
2007年	9月	病院リニューアル計画（認可）
2008年	5月	株式会社日立製作所（執行役社長：古川一夫）よりプレス発表 「日立製作所水戸総合病院における新病院建屋の建設について」
2008年	10月	ひたちなか市休日夜間診療所（日祭日の昼間の小児科診療）を水戸総合病院にて実施
2009年	1月	株式会社日立製作所水戸総合病院新病院棟 起工式 株式会社日立製作所水戸総合病院新病院棟 工事着工
2009年	4月	茨城県がん診療指定病院指定
2010年	1月	災害拠点病院（地域災害医療センター）指定 電子カルテ導入、フルオーダーリング開始
2010年	5月	新病院引き渡し
2010年	6月	株式会社日立製作所ひたちなか総合病院 新病院棟新築工事 竣工式 旧病院から新病院へ引っ越し（患者移送含む） 新病院リニューアルプレオープン
2010年	7月	病院名称を「株式会社日立製作所水戸総合病院」から「株式会社日立製作所ひたちなか総合病院」に変更 病床数を「215床」から「288床」へ増床 敷地内禁煙
2010年	8月	第二種感染症指定病院指定 病床数を「288床」から「290床」へ増床
2011年	2月	健診センタ受診者100体制の改修完了
2011年	3月	新病院グランドオープン 新院内保育園の運営開始（365日24時間病後児保育） 医師・看護師向け宿舎完成「エミネンス石川」 東日本大震災
2011年	4月	筑波大学附属病院ひたちなか社会連携教育研究センター設置 エイズ治療拠点病院指定
2011年	5月	地域医療支援病院指定
2012年	2月	病床数を「290床」から「302床」へ増床
2012年	12月	災害派遣医療チーム「DMA T」を保有（1チーム）
2013年	8月	特定集中治療室管理料1算定開始
2013年	12月	ISO 22301 認証取得（国内医療機関初）
2014年	5月	災害対策水ライフライン設備「地下水膜ろ過システム」導入
2014年	9月	ひたちなか地域健康ITネット開始
2015年	4月	地域がん診療連携拠点病院として厚生労働省から指定
2017年	1月	院内助産・産後ケア入院開設
2017年	4月	永井院長退任、吉井院長就任 ISO9001（QMS）とISO22301（BCMS）との統合マネジメントシステム認証取得
2018年	10月	AMED事業「臨床研究等ICT基盤構築研究事業」への参画
2018年	12月	AMED事業「AI（人工知能）ホスピタルによる高度診断・治療システム」への参画
2019年	4月	院内助産・産後ケア入院閉鎖

2. 組織図

2020年3月1日付



3. 従業員数

(2020年3月31日現在)

区 分	従業員数	区 分	従業員数
医師	91〈9〉	歯科衛生士	3
看護師	364	管理栄養士	3
准看護師	8	MSW	2
保健師	12	社会福祉士	2
薬剤師	21	臨床心理士	2
臨床検査技師	24	診療情報管理士	3
診療放射線技師	21	事務員	73 (8)
臨床工学技士	6	医療クレーン	21 (3)
理学療法士	31	看護補助者	36
作業療法士	24	介護支援専門員	1
言語聴覚士	10		
		合 計	〈9〉 758(11)

※ 〈 〉内は、代務医の常勤換算人数で内数。

※ ()内は、派遣社員で内数。

4. 学会名及び認定医・専門医・指導医一覧表

学会名	区分		
	認定医	専門医	指導医
日本内科学会	○	○	○
日本内科学会	○	○	
日本内科学会	○		
日本内科学会	JMECCディレクター		
日本救急医学会	ICLSディレクター		
日本循環器学会		○	○
日本循環器学会		○	
日本呼吸器学会		○	○
日本呼吸器学会		○	
日本リウマチ学会		○	○
日本リウマチ学会		○	
日本神経学会		○	○
日本アレルギー学会		○	
日本糖尿病学会		○	
日本内分泌学会		○	
日本腎臓学会		○	○
日本腎臓学会		○	
日本透析医学会		○	○
日本透析医学会		○	
日本認知症学会		○	○
日本心血管インターベンション治療学会	○		
日本麻酔科学会		○	○
日本外科学会	○	○	○
日本外科学会	○	○	
日本外科学会		○	
日本消化器外科学会	○	○	○
日本消化器外科学会		○	○
日本消化器外科学会		○	
日本消化器外科学会 消化器がん外科治療認定医	○		
日本胸部外科学会	○		
日本呼吸器外科学会		○	
日本呼吸器内視鏡学会		○	○
日本消化器病学会	○	○	

学会名	区分		
	認定医	専門医	指導医
日本消化器病学会		○	
日本整形外科学会		○	
日本小児科学会		○	○
日本小児科学会		○	
日本小児神経学会		○	
臨床神経生理学会 脳波部門	○		
日本小児精神神経学会	○		
日本小児心身医学会	○		○
日本耳鼻咽喉科学会		○	○
日本皮膚科学会		○	
日本褥瘡学会	○		
日本泌尿器科学会		○	○
日本泌尿器科学会		○	
日本消化器がん検診学会	○		○
日本消化器内視鏡学会		○	
日本消化器内視鏡学会		○	○
日本大腸肛門病学会		○	○
日本脳神経外科学会		○	
日本形成外科学会		○	
日本医学放射線学会 放射線診断		○	
日本医学放射線学会 放射線治療		○	
日本放射線腫瘍学会 放射線治療		○	
日本核医学学会 核医学		○	
日本病理学会		○	○
日本リハビリテーション医学会		○	
日本産科婦人科学会		○	
日本口腔外科学会		○	
日本口腔外科学会	○		
日本補綴歯科学会		○	
日本顎関節学会		○	○
日本医師会認定産業医	○		
日本産業衛生学会			○
日本体育協会公認スポーツドクター	○		
日本医師会認定健康スポーツ医	○		
日本がん治療認定医機構	○		
NPO法人 日本乳がん検診精度管理中央機構	○		
肺がんCT健診認定機構	○		
呼吸器外科専門医合同委員会		○	
日本ペインクリニック学会		○	
日本緩和医療学会			暫定指導医 ○
日本緩和医療学会	○		
日本老年歯科医学会	○		○
日本プライマリ・ケア連合学会	○		○
日本プライマリ・ケア連合学会	○		

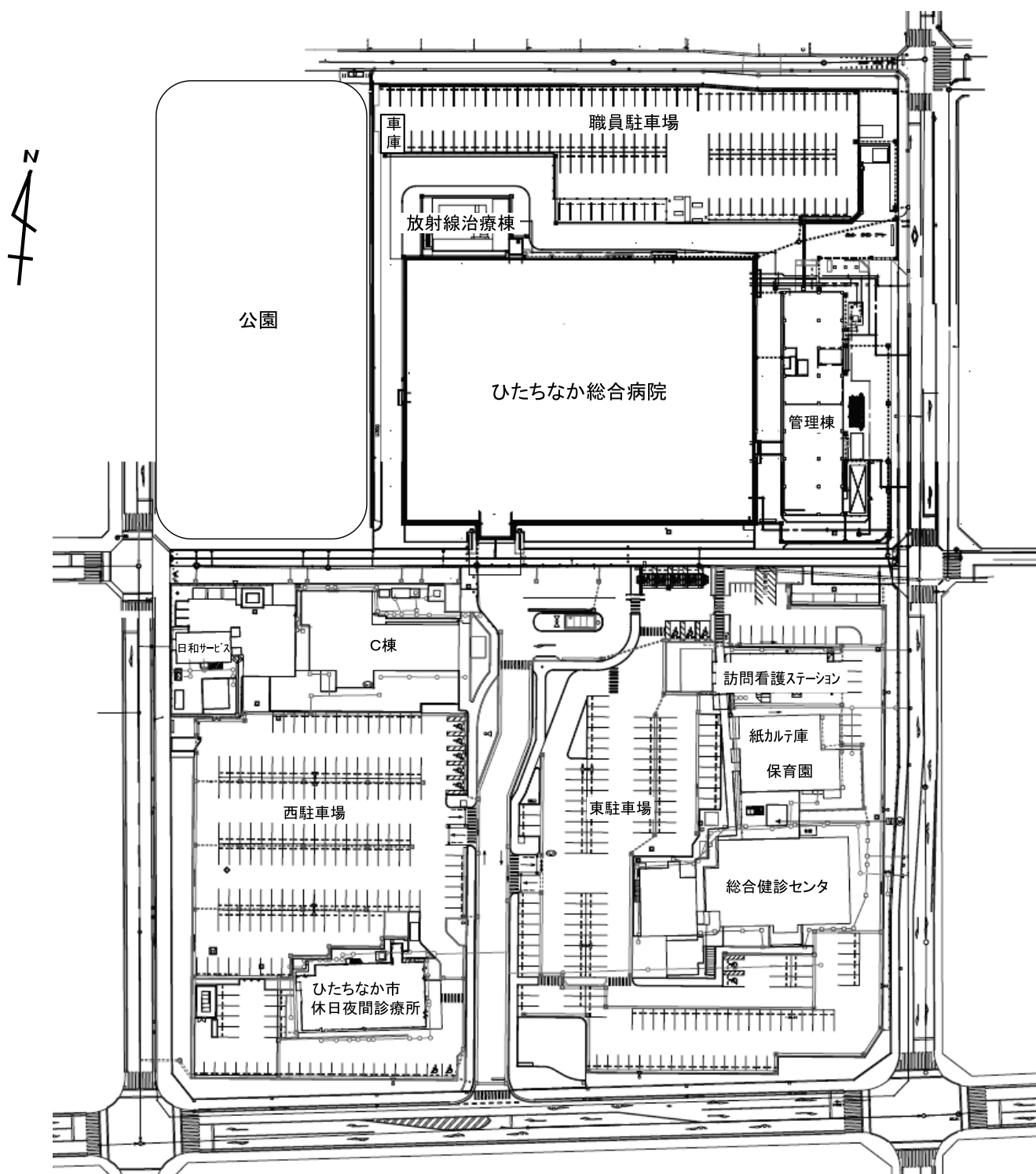
5. 病院統括本部階層別研修

No.	研修名	研修目的	受講者数	開催年月日
1	新任主任・看護師長研修	◇新任主任及び看護師長として必要な知識を学ぶ。 ◇仕事の基本となるマネジメントとリーダーシップを理解し、実践に繋げる。	2名	2019年11月19日
2	新任主任・看護師長フォローアップ研修	◇任用から1年を振り返り、成功、失敗、苦勞、工夫した体験を振り返る。 ◇グループワークを通じて情報共有し、マネジメントとリーダーシップを再認識し、実践に繋げる。	4名	2019年11月28日
3	中堅総合職研修	◇これまでの経験を振り返り、今の自分を確認する。 ◇自分が周囲から期待される役割を認識する。 ◇今後の自分自身のキャリアについて考える。	16名	2019年9月7日
4	テーマ研究発表会	◇ひとつのテーマについて、①組織的な観点から課題を発見する、②課題を解決するまでのスケジュールを決める、③スケジュールに沿って、計画的に研究（問題点の分析及び解決策の立案）を進める、④研究により導かれた解決策を実行する、⑤実行結果について評価を行い、PDCAサイクルをまわす、という一連のプロセスを経験することにより、総合職として基礎的な能力を養う。 ◇研究報告書の作成と発表の手法を学ぶ。	10名	2020年2月1日
5	テーマ研究事前研修	◇若手層に特化したコミュニケーションの入門研修を実施し、テーマ研究のアウトプット向上をめざす。	7名	2019年5月25日
6	入社3年目研修	◇入社3年目を機に、後輩を指導する先輩としての役割を理解し、実践に繋げる。 ◇医療倫理やメンタルヘルス等、総合職として必要な基本的知識の向上を図る、等。	12名	2019年8月31日
			19名	2019年9月28日

Ⅱ 施設概要

1. 建物の概要

- 敷地面積 : 35,963.14㎡
- 建物面積(延) : 25,164.55㎡
- 配置図



2. 購入機器

(2019年度購入機器)

NO	機器名称	メーカー	構造・型式・能力	取得年月	設置場所	員数
1	血液バック用陰圧型採血器	川澄科学	KL-103	19/04	中央処置室	1
2	遠心分離機	日立	himac CT6EL	19/04	検体検査室	1
3	膀胱用超音波画像診断装置	大塚製薬	リリウム	19/04	4東病棟、5東病棟	2
4	搬送用生体情報モニタ	日本光電	GZ-140P	19/04	ICU	1
5	腎盂鏡	オリンパス	WA33036A	19/04	手術室	1
6	医用テレメーターアンテナ設置	日本光電		19/04	3東病棟	1
7	搬送用生体情報モニタ	日本光電	BSM-1763	19/04	救急外来	1
8	歯科用ポータブルユニット	長田電気工業	デイジー2	19/06	手術室	1
9	超音波診断装置	日立	ARIETTA70	19/08	手術室	1
10	Cアーム型X線TV装置更新	日立	VersiFlex	19/08	手術室	1
11	病理診断業務支援システム	正晃テック	WebPath	19/08	CPU室他	1
12	スチームコンベクションオープン	日本調理器	WE61	19/09	厨房	1
13	硬性ビデオスコープ	オリンパス	WA50040A	19/09	手術室	1
14	超音波診断装置	富士フイルム	SonoSite S II	19/09	リハビリ室	1
15	超音波診断装置	コニカミノルタ	SONIMAGE HSI	19/09	整形外科外来	1
16	透析装置整備	日機装	DBB-100NX	19/10	透析室	5
17	多本架冷却遠心器	工機ホールディングス	CF5RE	19/10	検体検査室	1
18	体成分分析装置	Inbody	Inbody S10	19/10	リハビリ室	1
19	はかり付ストレッチャー	大和製衡	DP-7300PW	19/10	救急外来	1
20	造影剤自動注入装置	バイエル薬品	AVA500PEDL	19/11	血管造影室	1
21	静脈可視装置	センチュリー	AV-500-K	19/12	小児科外来	1
22	麻酔器	アコマ医科	PRO-NEXT	19/12	手術室	2
23	処置灯	山田医療照明	CS03GV	19/12	手術室	1
24	開創器	ユフ精機	OCT-03L	19/12	手術室	1
25	一般撮影装置 (3室)	富士フイルム	BENEO-Fx	20/02	X線撮影室3	1
26	多項目自動血球分析装置	シスメックス	NX-3100	20/02	検体検査室	1
27	血液製剤保冷库	PHC	MBR-107T4-PJ	20/02	検体検査室	1
28	自動浸透圧測定装置	アークレイ	OM-6060	20/02	検体検査室	1
29	顕微鏡	オリンパス	BX43	20/02	検体検査室	1
30	手術台	瑞穂	MOT-VS600DHJ	20/02	手術室	1
31	ポータブルX線撮影装置	富士フイルム	tiara	20/02	放射線科	1
32	血液凝固分析装置	積水メディカル	CP3000CTS	20/03	検体検査室	1
33	誘発電位・筋電図検査装置	日本光電	MEB-2306	20/03	神経機能検査室	1
34	超低温フリーザー	PHC	180L	20/03	病理室	1

Ⅲ 診療概要

1. 診療科

内科・循環器内科・消化器内科・呼吸器内科・神経内科・血液内科・腫瘍内科・糖尿病内科・代謝内科・内分泌内科・心療内科・感染症内科・老年内科・腎臓内科・小児科・外科・心臓血管外科・消化器外科・呼吸器外科・乳腺外科・整形外科・形成外科・脳神経外科・皮膚科・泌尿器科・婦人科・眼科・耳鼻咽喉科・放射線科・放射線治療科・麻酔科・病理診断科・臨床検査科・救急科・アレルギー科・精神科・児童精神科・リウマチ科・リハビリテーション科・歯科
口腔外科

2. 許可病床数

病棟区分		病床数
2階	HCU	16
3階	回復期リハ病棟	50
4階	東病棟	44
	西病棟	32
	ICU	4
5階	東病棟	42
	西病棟	43
6階	東病棟	38
	西病棟	33
計		302

3. 診療指定

保険医療機関
労災保険指定医療機関
救急医療（二次医療機関）
地域医療支援病院
災害拠点病院
地域がん診療連携拠点病院
DPC対象病院
第二種感染症指定医療機関
指定自立支援医療機関（精神通院医療）

身体障害者福祉法指定医の配置されている医療機関
生活保護法指定医療機関
原子爆弾被害者一般疾病医療取扱医療機関
特定疾患治療研究事業委託医療機関
小児慢性特定疾患治療研究事業委託医療機関
茨城県在宅重症難病患者一時入院医療機関
国土交通省短期入院協力病院
DMA T指定医療機関

4. 各種認定・指定

ISO9001認証施設
ISO22301認証施設
プライバシーマーク認定施設
日本医療機能評価機構認定施設
基幹型臨床研修指定病院
筑波大学附属病院協力型臨床研修病院
東京医科歯科大学医学部附属病院協力型臨床研修病院
日本医科大学付属病院協力型臨床研修病院
日本内科学会認定教育病院
日本循環器学会認定循環器専門医研修施設
日本心血管インターベンション治療学会施設群連携施設
日本外科学会外科専門医制度修練施設
日本大腸肛門病学会認定施設
日本胸部外科学会認定医関連施設
日本呼吸器外科学会専門医制度関連施設
日本呼吸器学会認定施設
日本呼吸器内視鏡学会専門医制度関連認定施設
日本消化器外科学会専門医修練施設
日本消化器病学会関連施設
日本消化器内視鏡学会専門医制度指導施設
日本リウマチ学会教育施設
日本神経学会准教育施設
日本乳癌学会関連施設
日本整形外科学会認定研修施設
日本小児科学会小児科専門医研修施設

日本小児神経学会小児神経専門医修練施設
日本耳鼻咽喉科学会専門医研修施設
日本泌尿器科学会専門医教育施設
日本麻酔科学会麻酔科認定病院
日本透析医学会教育関連施設
日本緩和医療学会認定研修施設
日本がん治療認定医機構認定研修施設
日本病態栄養学会栄養管理・NST実施施設
茨城県指定地域リハ・ステーション
茨城県肝疾患専門医療機関
日本総合健診医学会優良施設
日本病院会（人間ドック）優良施設
県央スポーツ医科学センター
日本プライマリ・ケア連合学会認定研修施設
日本アレルギー学会アレルギー専門医準教育研修施設
日本乳房オンコプラスチックサージャリー学会エキスパンダー実施施設
日本乳房オンコプラスチックサージャリー学会インプラント実施施設
日本癌治療学会認定がん医療ネットワークナビゲーター認定研修施設
日本医学放射線学会放射線科専門医修練機関
日本放射線腫瘍学会認定施設
日本病態栄養学会・日本栄養士会認定がん病態栄養専門管理栄養士研修実地修練施設

5. 施設基準届出一覧

(2020年3月時点)

1 基本診療料の施設基準

- ・地域歯科診療支援病院歯科初診料
- ・歯科外来診療環境体制加算 2
- ・急性期一般入院基本料 1 (7対1)
- ・臨床研修病院入院診療加算
- ・救急医療管理加算
- ・診療録管理体制加算 2
- ・医師事務作業補助体制加算 1 (15対1)
- ・急性期看護補助体制加算 1 (50対1)
- ・看護職員夜間16対1配置加算
- ・療養環境加算
- ・重症者等療養環境特別加算
- ・医療安全対策加算 1
- ・医療安全対策地域連携加算 1
- ・認知症ケア加算 (加算 2)
- ・がん診療連携拠点病院加算
- ・感染防止対策加算 1
- ・感染防止対策地域連携加算
- ・抗菌薬適正使用支援加算
- ・患者サポート体制充実加算
- ・病棟薬剤業務実施加算 1
- ・データ提出加算 2 (イ)
- ・入院支援加算 1
(地域連携診療計画加算・入院前支援加算)
- ・後発医薬品使用体制加算 2
- ・ハイケアユニット入院医療管理料 1
- ・小児入院医療管理料 4
- ・回復期リハビリテーション病棟入院料 3
(休日リハ提供体制加算)

2 特掲診療料の施設基準

- ・高度難聴指導管理料
- ・がん性疼痛緩和指導管理料
- ・がん患者指導管理料イ
- ・がん患者指導管理料ロ
- ・がん患者指導管理料ハ
- ・糖尿病透析予防指導管理料
- ・地域連携小児夜間・休日診療料 1
- ・院内トリアージ実施料
- ・夜間休日救急搬送医学管理料・救急搬送看護体制加算
- ・外来リハビリテーション診療料
- ・外来放射線照射診療料
- ・ニコチン依存症管理料
- ・開放型病院共同指導料
- ・がん治療連携計画策定料
- ・がん治療連携管理料
- ・排尿自立指導料
- ・薬剤管理指導料
- ・電子的診療情報評価料
- ・医療機器安全管理料 1
- ・医療機器安全管理料 2
- ・在宅患者訪問看護・指導料：注 2 の施設基準に係る
(緩和ケア・褥瘡ケア専門担当看護師)
- ・検体検査管理加算 I・IV
- ・H P V 核酸検出 (簡易ジェノタイプ判定)
- ・時間内歩行及びビシヤトルウォーキングテスト
- ・心臓カテーテル法による諸検査の血管内視鏡検査加算
- ・植込型心電図検査
- ・ヘッドアップティルト試験
- ・神経学的検査
- ・小児食物アレルギー負荷検査
- ・画像診断管理加算 I
- ・CT撮影 (16列以上64列未満のマルチスライス型)
- ・MR I 撮影 (1.5テスラ以上 3 テスラ未満の機器)
- ・抗悪性腫瘍剤処方管理加算
- ・外来化学療法加算 1
- ・無菌製剤処理料
- ・心大血管疾患リハビリテーション料 I
- ・脳血管疾患等リハビリテーション料 I
- ・運動器リハビリテーション料 I
- ・呼吸器リハビリテーション料 I
- ・がん患者リハビリテーション料
- ・集団コミュニケーション療法料
- ・歯科口腔リハビリテーション料 2
- ・透析液水質確保加算 2・慢性維持透析濾過加算
- ・下肢末梢動脈疾患指導管理加算
- ・人工腎臓 (慢性維持透析を行った場合 1)
- ・導入期加算 1
- ・経皮的冠動脈形成術
- ・経皮的冠動脈ステント留置術
- ・ペースメーカー移植術、ペースメーカー交換術
- ・植込型心電図記録計移植術
- ・植込型心電図記録計摘出術
- ・大動脈バルーンパンピング法 (I A B P 法)
- ・ゲル充填人工乳房を用いた乳房再建術 (乳房切除後)
- ・組織拡張器による再建手術 (乳房 (再建手術) の場合)
- ・乳がんセンチネルリンパ節加算 2
- ・腹腔鏡下腓尾部腫瘍切除術
- ・早期悪性腫瘍大腸粘膜下層剥離術
- ・体外衝撃波腎・尿管結石破碎術
- ・体外衝撃波腓石破碎術
- ・食道縫合術 (穿孔、損傷) (内視鏡によるもの) 等
- ・医科点数表第 2 章第 10 部手術の通則 5 及び 6 (歯科
点数表第 2 章第 9 部の通則 4 を含む。)に掲げる手術
- ・胃ろう造設術
- ・輸血管理料 II・輸血適正使用加算
- ・人工肛門・人工膀胱造設術前処置加算
- ・胃ろう造設時嚥下機能評価加算
- ・歯周組織再生誘導手術
- ・麻酔管理料 I
- ・放射線治療専任加算
- ・外来放射線治療加算
- ・高エネルギー放射線治療
- ・1 回線量増加加算
- ・画像誘導放射線治療加算 (I G R T)
- ・直線加速器による放射線治療 (定位放射線治療)
- ・体外照射呼吸性移動対策加算
- ・定位放射線治療呼吸性移動対策加算 (その他)
- ・強度変調放射線治療 (I M R T)
- ・病理診断管理加算 1
- ・口腔病理診断管理加算 1
- ・悪性腫瘍病理組織標本加算
- ・クラウン・ブリッジ維持管理料
- ・歯科疾患管理料の注 11 に規定する総合医療管理加算及
び歯科治療時医療管理料

3 その他

- ・食事療養費 I、食堂加算

Ⅳ 患者統計

1. 月別・科別外来患者延べ数

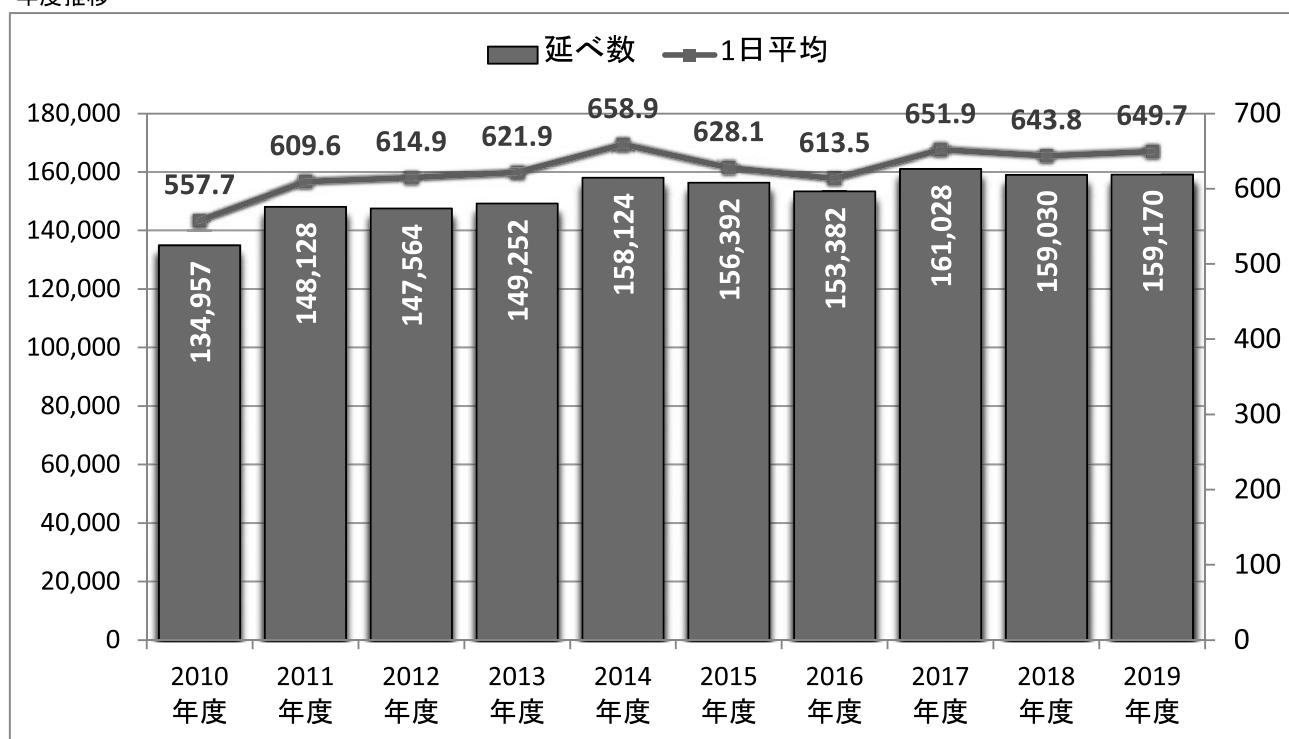
※診療日数がある患者数

診療科	分類	2019年 04月	2019年 05月	2019年 06月	2019年 07月	2019年 08月	2019年 09月	2019年 10月	2019年 11月	2019年 12月	2020年 01月	2020年 02月	2020年 03月	合計
診療日数		22	20	20	22	19	20	21	21	21	19	19	21	245
循環器内科	初診	40	39	51	55	48	51	57	52	35	36	32	28	524
	再診	925	831	850	940	859	896	888	965	934	911	853	850	10,702
	合計	965	870	901	995	907	947	945	1,017	969	947	885	878	11,226
	1日平均	43.9	43.5	45.1	45.2	47.7	47.4	45.0	48.4	46.1	49.8	46.6	41.8	45.8
消化器内科	初診	104	94	86	108	96	96	105	91	108	105	96	84	1,173
	再診	1,098	977	1,035	1,107	910	965	1,028	955	1,023	934	903	1,045	11,980
	合計	1,202	1,071	1,121	1,215	1,006	1,061	1,133	1,046	1,131	1,039	999	1,129	13,153
	1日平均	54.6	53.6	56.1	55.2	52.9	53.1	54.0	49.8	53.9	54.7	52.6	53.8	53.7
神経内科	初診	35	39	34	34	36	28	39	27	34	26	28	29	389
	再診	474	504	486	509	474	610	550	492	676	403	522	618	6,318
	合計	509	543	520	543	510	638	589	519	710	429	550	647	6,707
	1日平均	23.1	27.2	26.0	24.7	26.8	31.9	28.0	24.7	33.8	22.6	28.9	30.8	27.4
呼吸器内科	初診	15	16	21	23	19	20	13	15	11	15	13	9	190
	再診	484	476	501	514	493	511	518	492	511	464	472	472	5,908
	合計	499	492	522	537	512	531	531	507	522	479	485	481	6,098
	1日平均	22.7	24.6	26.1	24.4	26.9	26.6	25.3	24.1	24.9	25.2	25.5	22.9	24.9
リウマチ科	初診	35	35	36	32	22	23	30	20	28	27	34	35	357
	再診	990	951	888	1,125	982	977	1,072	1,058	1,045	1,041	956	1,018	12,103
	合計	1,025	986	924	1,157	1,004	1,000	1,102	1,078	1,073	1,068	990	1,053	12,460
	1日平均	46.6	49.3	46.2	52.6	52.8	50.0	52.5	51.3	51.1	56.2	52.1	50.1	50.9
血液内科	初診	5	4	5	5	7	11	10	10	9	11	5	8	90
	再診	381	367	376	375	355	369	401	337	365	351	328	357	4,362
	合計	386	371	381	380	362	380	411	347	374	362	333	365	4,452
	1日平均	17.5	18.6	19.1	17.3	19.1	19.0	19.6	16.5	17.8	19.1	17.5	17.4	18.2
腎臓内科	初診	5	5	5	10	4	7	6	7	2	7	3	7	68
	再診	246	252	226	242	230	268	272	266	302	285	265	263	3,117
	合計	251	257	231	252	234	275	278	273	304	292	268	270	3,185
	1日平均	11.4	12.9	11.6	11.5	12.3	13.8	13.2	13.0	14.5	15.4	14.1	12.9	13.0
一般内科	初診	137	152	145	165	197	170	165	152	151	150	144	126	1,854
	再診	831	894	872	925	932	850	923	933	943	908	817	893	10,721
	合計	968	1,046	1,017	1,090	1,129	1,020	1,088	1,085	1,094	1,058	961	1,019	12,575
	1日平均	44.0	52.3	50.9	49.5	59.4	51.0	51.8	51.7	52.1	55.7	50.6	48.5	51.3
内科合計	初診	376	384	383	432	429	406	425	374	378	377	355	326	4,645
	再診	5,429	5,252	5,234	5,737	5,235	5,446	5,652	5,498	5,799	5,297	5,116	5,516	65,211
	合計	5,805	5,636	5,617	6,169	5,664	5,852	6,077	5,872	6,177	5,674	5,471	5,842	69,856
	1日平均	263.9	281.8	280.9	280.4	298.1	292.6	289.4	279.6	294.1	298.6	287.9	278.2	285.1
精神科	初診	0	0	1	0	0	0	1	1	0	1	0	0	4
	再診	82	81	83	100	64	89	107	82	79	83	71	74	995
	合計	82	81	84	100	64	89	108	83	79	84	71	74	999
	1日平均	3.7	4.1	4.2	4.5	3.4	4.5	5.1	4.0	3.8	4.4	3.7	3.5	4.1
小児科	初診	145	150	166	187	168	128	134	120	176	112	114	82	1,682
	再診	939	885	883	1,040	1,043	836	919	916	954	890	864	923	11,092
	合計	1,084	1,035	1,049	1,227	1,211	964	1,053	1,036	1,130	1,002	978	1,005	12,774
	1日平均	49.3	51.8	52.5	55.8	63.7	48.2	50.1	49.3	53.8	52.7	51.5	47.9	52.1
外科	初診	53	53	59	109	121	114	95	108	133	104	84	70	1,103
	再診	1,203	1,044	1,125	1,339	1,052	1,242	1,319	1,132	1,288	1,184	1,108	1,118	14,154
	合計	1,256	1,097	1,184	1,448	1,173	1,356	1,414	1,240	1,421	1,288	1,192	1,188	15,257
	1日平均	57.1	54.9	59.2	65.8	61.7	67.8	67.3	59.0	67.7	67.8	62.7	56.6	62.3
整形外科	初診	86	87	100	104	120	78	103	84	81	97	69	63	1,072
	再診	778	794	808	882	842	820	874	848	815	832	745	836	9,874
	合計	864	881	908	986	962	898	977	932	896	929	814	899	10,946
	1日平均	39.3	44.1	45.4	44.8	50.6	44.9	46.5	44.4	42.7	48.9	42.8	42.8	44.7
形成外科	初診	50	33	41	33	50	38	38	30	38	41	43	42	477
	再診	221	150	168	165	161	168	181	151	146	148	181	166	2,006
	合計	271	183	209	198	211	206	219	181	184	189	224	208	2,483
	1日平均	12.3	9.2	10.5	9.0	11.1	10.3	10.4	8.6	8.8	9.9	11.8	9.9	10.1
脳神経外科	初診	5	6	8	7	6	11	9	7	8	7	5	1	80
	再診	75	45	88	81	56	95	70	91	80	77	79	95	932
	合計	80	51	96	88	62	106	79	98	88	84	84	96	1,012
	1日平均	3.6	2.6	4.8	4.0	3.3	5.3	3.8	4.7	4.2	4.4	4.4	4.6	4.1
皮膚科	初診	10	10	13	20	17	11	16	7	13	7	8	8	140
	再診	735	695	656	738	649	666	689	668	738	655	590	690	8,169
	合計	745	705	669	758	666	677	705	675	751	662	598	698	8,309
	1日平均	33.9	35.3	33.5	34.5	35.1	33.9	33.6	32.1	35.8	34.8	31.5	33.2	33.9

※診療日数がある患者数

診療科	分類	2019年 04月	2019年 05月	2019年 06月	2019年 07月	2019年 08月	2019年 09月	2019年 10月	2019年 11月	2019年 12月	2020年 01月	2020年 02月	2020年 03月	合計
診療日数		22	20	20	22	19	20	21	21	21	19	19	21	245
泌尿器科	初診	57	39	40	46	48	52	46	52	60	39	47	39	565
	再診	1,011	949	949	943	880	1,033	979	1,005	1,071	927	898	1,017	11,662
	合計	1,068	988	989	989	928	1,085	1,025	1,057	1,131	966	945	1,056	12,227
	1日平均	48.5	49.4	49.5	45.0	48.8	54.3	48.8	50.3	53.9	50.8	49.7	50.3	49.9
婦人科	初診	7	4	2	8	5	5	8	7	8	2	1	2	59
	再診	204	154	208	208	175	197	231	191	202	208	186	202	2,366
	合計	211	158	210	216	180	202	239	198	210	210	187	204	2,425
	1日平均	9.6	7.9	10.5	9.8	9.5	10.1	11.4	9.4	10.0	11.1	9.8	9.7	9.9
眼科	初診	4	5	4	1	0	3	4	1	5	6	0	1	34
	再診	133	139	142	128	128	133	140	131	143	117	115	124	1,573
	合計	137	144	146	129	128	136	144	132	148	123	115	125	1,607
	1日平均	6.2	7.2	7.3	5.9	6.7	6.8	6.9	6.3	7.0	6.5	6.1	6.0	6.6
耳鼻咽喉科	初診	40	45	39	36	29	28	48	45	39	50	44	33	476
	再診	300	261	271	343	311	272	308	288	339	304	311	303	3,611
	合計	340	306	310	379	340	300	356	333	378	354	355	336	4,087
	1日平均	15.5	15.3	15.5	17.2	17.9	15.0	17.0	15.9	18.0	18.6	18.7	16.0	16.7
歯科口腔外科	初診	184	150	166	137	96	110	128	134	168	134	113	156	1,676
	再診	839	786	863	928	792	827	766	748	796	743	831	809	9,728
	合計	1,023	936	1,029	1,065	888	937	894	882	964	877	944	965	11,404
	1日平均	46.5	46.8	51.5	48.4	46.7	46.9	42.6	42.0	45.9	46.2	49.7	46.0	46.5
麻酔科	初診	0	2	1	3	1	1	2	2	0	0	1	0	13
	再診	26	15	14	26	15	18	25	17	19	21	16	14	226
	合計	26	17	15	29	16	19	27	19	19	21	17	14	239
	1日平均	1.2	0.9	0.8	1.3	0.8	1.0	1.3	0.9	0.9	1.1	0.9	0.7	1.0
リハビリテーション科	初診	0	0	0	1	0	0	1	0	0	0	0	0	2
	再診	52	58	40	40	39	31	54	43	39	41	53	38	528
	合計	52	58	40	41	39	31	55	43	39	41	53	38	530
	1日平均	2.4	2.9	2.0	1.9	2.1	1.6	2.6	2.0	1.9	2.2	2.8	1.8	2.2
放射線科	初診	74	65	100	91	73	80	77	67	67	83	66	62	905
	再診	270	290	411	422	277	371	362	384	279	308	357	379	4,110
	合計	344	355	511	513	350	451	439	451	346	391	423	441	5,015
	1日平均	15.6	17.8	25.6	23.3	18.4	22.6	20.9	21.5	16.5	20.6	22.3	21.0	20.5
合計	初診	1,091	1,033	1,123	1,215	1,163	1,065	1,135	1,039	1,174	1,060	950	885	12,933
	再診	12,297	11,598	11,943	13,120	11,719	12,244	12,676	12,193	12,787	11,835	11,521	12,304	146,237
	合計	13,388	12,631	13,066	14,335	12,882	13,309	13,811	13,232	13,961	12,895	12,471	13,189	159,170
	1日平均	608.5	631.6	653.3	651.6	678.0	665.5	657.7	630.1	664.8	678.7	656.4	628.0	649.7

年度推移



2. 月別・科別入院患者延べ数

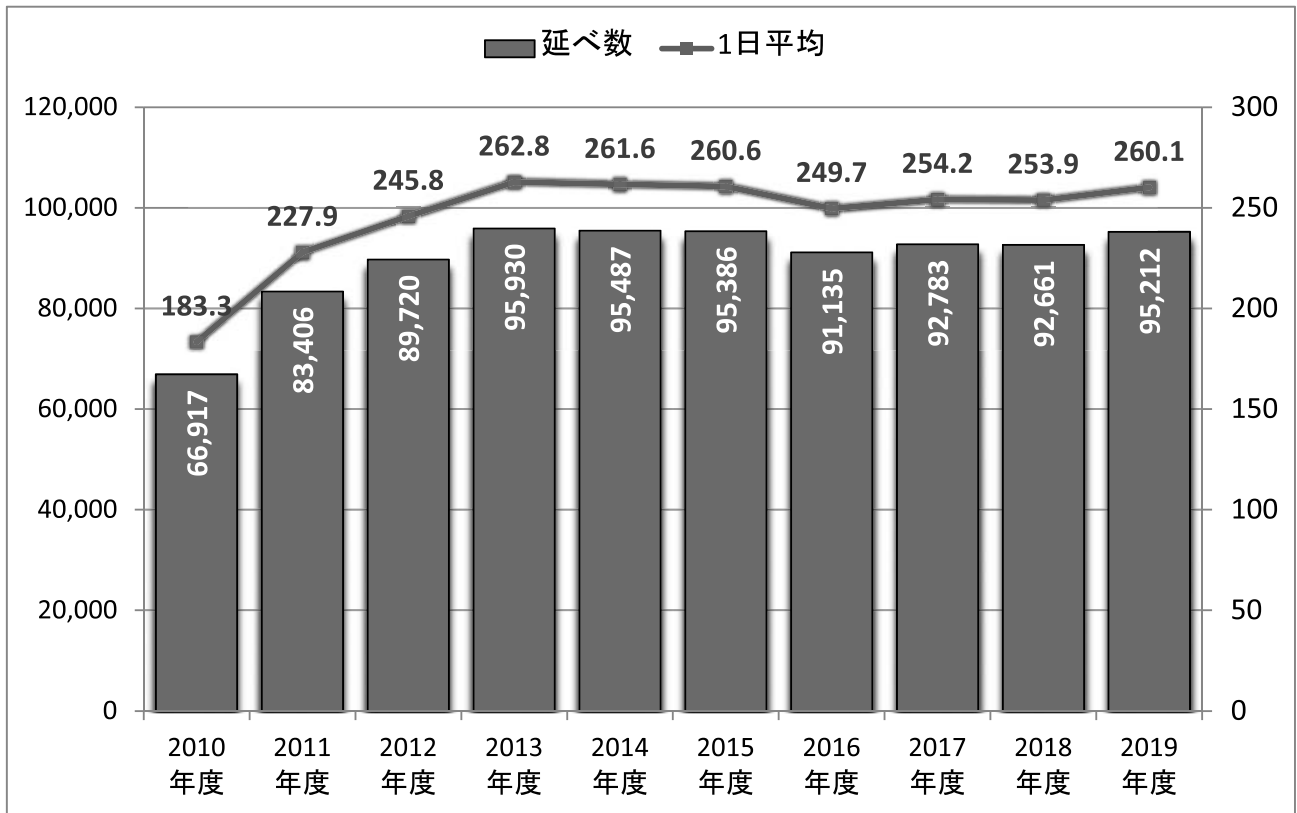
※延べ数に退院は含まれておりません

診療科	分類	2019年 04月	2019年 05月	2019年 06月	2019年 07月	2019年 08月	2019年 09月	2019年 10月	2019年 11月	2019年 12月	2020年 01月	2020年 02月	2020年 03月	合計
診療日数		30	31	30	31	31	30	31	30	31	31	29	31	366
循環器内科	新入院	76	87	65	75	65	68	71	66	60	66	59	58	816
	退院	69	81	68	75	60	65	71	71	65	54	59	64	802
	延べ数	561	864	837	718	663	742	888	771	672	698	853	823	9,090
	1日平均	18.7	27.9	27.9	23.2	21.4	24.7	28.6	25.7	21.7	22.5	29.4	26.5	24.8
消化器内科	新入院	95	101	89	104	89	87	84	79	79	88	85	112	1,092
	退院	104	93	95	101	97	89	79	84	87	82	84	107	1,102
	延べ数	1,185	1,269	1,355	1,289	1,204	1,034	999	851	1,011	953	910	1,142	13,202
	1日平均	39.5	40.9	45.2	41.6	38.8	34.5	32.2	28.4	32.6	30.7	31.4	36.8	36.1
神経内科	新入院	21	23	29	18	20	24	27	17	23	19	15	16	252
	退院	32	17	23	26	26	19	26	27	26	20	15	19	276
	延べ数	545	463	746	696	697	628	982	687	644	721	642	588	8,039
	1日平均	18.2	14.9	24.9	22.5	22.5	20.9	31.7	22.9	20.8	23.3	22.1	19.0	22.0
呼吸器内科	新入院	29	24	28	29	33	34	28	20	25	21	18	18	307
	退院	28	28	25	29	32	32	30	23	29	19	22	19	316
	延べ数	420	433	291	417	425	450	491	422	384	407	308	310	4,758
	1日平均	14.0	14.0	9.7	13.5	13.7	15.0	15.8	14.1	12.4	13.1	10.6	10.0	13.0
リウマチ科	新入院	20	26	14	28	23	14	11	21	30	19	12	8	226
	退院	22	13	23	28	28	19	13	19	19	19	15	17	235
	延べ数	582	642	829	736	588	554	456	473	723	807	644	493	7,527
	1日平均	19.4	20.7	27.6	23.7	19.0	18.5	14.7	15.8	23.3	26.0	22.2	15.9	20.6
血液内科	新入院	13	13	13	13	19	13	15	15	15	12	10	10	161
	退院	15	16	8	12	14	26	15	14	19	13	11	11	174
	延べ数	348	413	330	387	506	494	369	346	400	260	260	256	4,369
	1日平均	11.6	13.3	11.0	12.5	16.3	16.5	11.9	11.5	12.9	8.4	9.0	8.3	11.9
腎臓内科	新入院	0	0	0	0	0	0	0	0	0	0	0	0	0
	退院	0	0	0	0	0	0	0	0	0	0	0	0	0
	延べ数	0	0	0	0	0	0	0	0	0	0	0	0	0
	1日平均	0.0	0.0	0.0	0.0	0.0	0.0	0.0	0.0	0.0	0.0	0.0	0.0	0.0
一般内科	新入院	38	49	29	43	53	41	54	48	45	32	39	42	513
	退院	44	49	35	37	36	40	50	40	52	34	31	36	484
	延べ数	705	653	392	475	600	704	606	717	705	601	603	679	7,440
	1日平均	23.5	21.1	13.1	15.3	19.4	23.5	19.5	23.9	22.7	19.4	20.8	21.9	20.3
内科合計	新入院	292	323	267	310	302	281	290	266	277	257	238	264	3,367
	退院	314	297	277	308	293	290	284	278	297	241	237	273	3,389
	延べ数	4,346	4,737	4,780	4,718	4,683	4,606	4,791	4,267	4,539	4,447	4,220	4,291	54,425
	1日平均	144.9	152.8	159.3	152.2	151.1	153.5	154.5	142.2	146.4	143.5	145.5	138.4	148.7
小児科	新入院	39	43	26	49	45	25	24	31	27	20	16	21	366
	退院	33	40	34	37	53	29	21	32	28	21	19	18	365
	延べ数	249	229	155	224	306	182	156	140	167	156	81	91	2,136
	1日平均	8.3	7.4	5.2	7.2	9.9	6.1	5.0	4.7	5.4	5.0	2.8	2.9	5.8
外科	新入院	78	73	69	72	75	70	83	79	71	78	65	82	895
	退院	84	72	68	65	75	77	85	75	78	75	74	71	899
	延べ数	914	716	778	823	968	1,015	852	912	923	911	858	809	10,479
	1日平均	30.5	23.1	25.9	26.5	31.2	33.8	27.5	30.4	29.8	29.4	29.6	26.1	28.6
整形外科	新入院	42	44	49	39	40	48	45	48	57	49	39	48	548
	退院	44	47	44	40	40	45	34	53	49	57	49	35	537
	延べ数	991	1,002	990	1,092	971	1,001	1,186	1,122	1,292	1,470	974	1,106	13,197
	1日平均	33.0	32.3	33.0	35.2	31.3	33.4	38.3	37.4	41.7	47.4	33.6	35.7	36.1
形成外科	新入院	6	2	5	8	5	4	1	4	1	8	6	8	58
	退院	7	2	5	5	8	4	1	4	1	6	8	7	58
	延べ数	16	4	10	18	13	12	1	11	8	52	31	35	211
	1日平均	0.5	0.1	0.3	0.6	0.4	0.4	0.0	0.4	0.3	1.7	1.1	1.1	0.6
脳神経外科	新入院	0	0	0	0	0	0	0	0	0	0	0	0	0
	退院	0	0	0	0	0	0	0	0	0	0	0	0	0
	延べ数	0	0	0	0	0	0	0	0	0	0	0	0	0
	1日平均	0.0	0.0	0.0	0.0	0.0	0.0	0.0	0.0	0.0	0.0	0.0	0.0	0.0
泌尿器科	新入院	70	57	61	70	49	55	58	56	52	75	50	69	722
	退院	67	58	59	72	49	51	59	57	61	64	55	67	719
	延べ数	384	361	466	475	341	409	402	462	368	368	512	502	5,050
	1日平均	12.8	11.6	15.5	15.3	11.0	13.6	13.0	15.4	11.9	11.9	17.7	16.2	13.8
婦人科	新入院	0	1	0	0	0	0	1	0	0	1	0	0	3
	退院	0	1	0	0	0	0	1	0	0	1	0	0	3
	延べ数	0	1	0	0	0	0	1	0	0	8	0	0	10
	1日平均	0.0	0.0	0.0	0.0	0.0	0.0	0.0	0.0	0.0	0.3	0.0	0.0	0.0

※延べ数に退院は含まれておりません

診療科	分類	2019年 04月	2019年 05月	2019年 06月	2019年 07月	2019年 08月	2019年 09月	2019年 10月	2019年 11月	2019年 12月	2020年 01月	2020年 02月	2020年 03月	合計
診療日数		30	31	30	31	31	30	31	30	31	31	29	31	366
耳鼻咽喉科	新入院	7	9	11	11	9	15	12	14	6	14	11	12	131
	退院	6	6	13	10	13	7	18	13	7	13	8	16	130
	延べ数	55	96	110	69	88	69	107	101	46	89	99	96	1,025
	1日平均	1.8	3.1	3.7	2.2	2.8	2.3	3.5	3.4	1.5	2.9	3.4	3.1	2.8
歯科口腔外科	新入院	22	20	26	33	30	27	28	24	26	24	28	26	314
	退院	19	20	28	34	27	30	24	26	29	19	28	30	314
	延べ数	91	73	92	99	98	105	78	108	91	85	96	65	1,081
	1日平均	3.0	2.4	3.1	3.2	3.2	3.5	2.5	3.6	2.9	2.7	3.3	2.1	3.0
麻酔科	新入院	0	0	0	0	0	0	0	0	0	0	0	0	0
	退院	0	0	0	0	0	0	0	0	0	0	0	0	0
	延べ数	0	0	0	0	0	0	0	0	0	0	0	0	0
	1日平均	0.0	0.0	0.0	0.0	0.0	0.0	0.0	0.0	0.0	0.0	0.0	0.0	0.0
リハビリテーション科	新入院	10	10	8	12	8	11	6	6	13	11	8	11	114
	退院	14	11	5	13	13	5	9	9	7	8	9	9	112
	延べ数	743	628	591	642	555	583	638	497	566	739	685	731	7,598
	1日平均	24.8	20.3	19.7	20.7	17.9	19.4	20.6	16.6	18.3	23.8	23.6	23.6	20.8
合計	新入院	566	582	522	604	563	536	548	528	530	537	461	541	6,518
	退院	588	554	533	584	571	538	536	547	557	505	487	526	6,526
	延べ数	7,789	7,847	7,972	8,160	8,023	7,982	8,212	7,620	8,000	8,325	7,556	7,726	95,212
	1日平均	259.6	253.1	265.7	263.2	258.8	266.1	264.9	254.0	258.1	268.5	260.6	249.2	260.1

年度推移

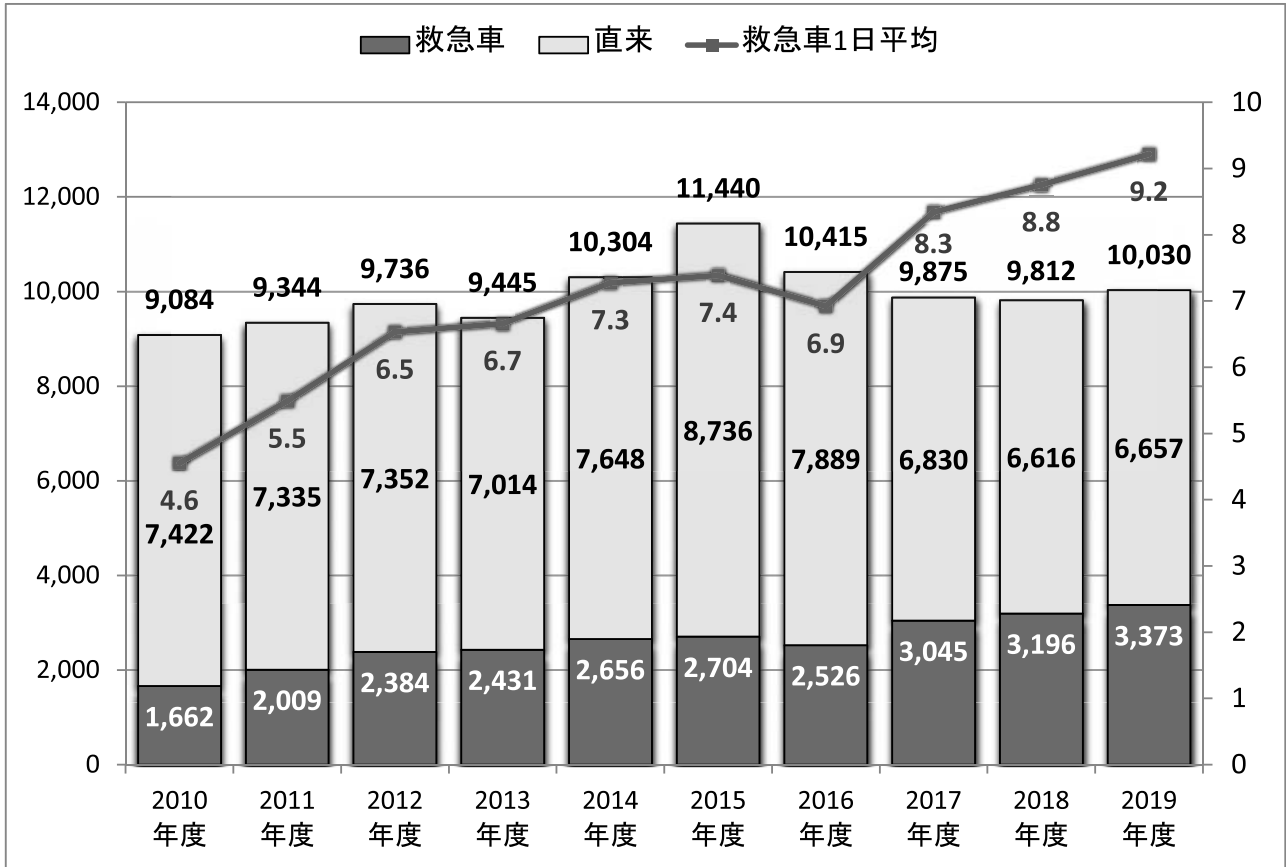


3. 月別・科別救急患者数

※直来は救急車以外での来院

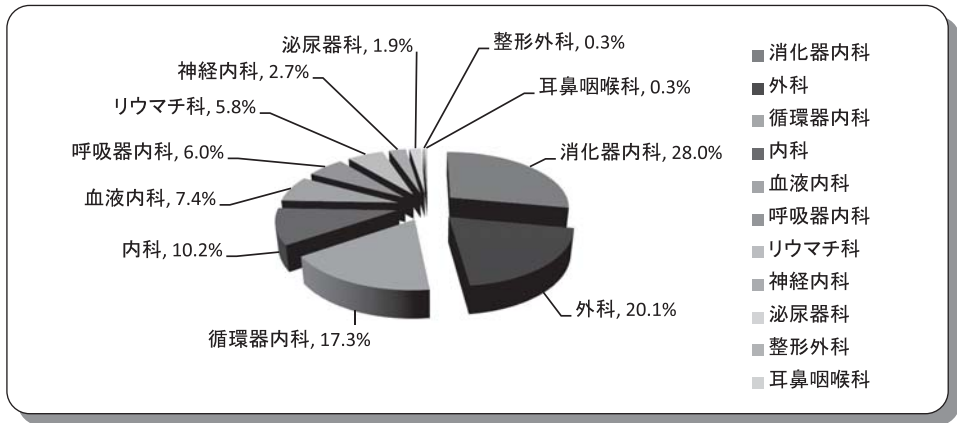
診療科	分類	2019年 04月	2019年 05月	2019年 06月	2019年 07月	2019年 08月	2019年 09月	2019年 10月	2019年 11月	2019年 12月	2020年 01月	2020年 02月	2020年 03月	合計
循環器内科	救急車	21	35	27	33	27	29	24	31	29	31	29	30	346
	直来	42	60	40	52	42	37	48	57	40	38	29	36	521
	合計	63	95	67	85	69	66	72	88	69	69	58	66	867
消化器内科	救急車	28	22	15	23	31	14	21	24	31	30	17	31	287
	直来	75	89	76	83	65	63	61	41	71	63	63	76	826
	合計	103	111	91	106	96	77	82	65	102	93	80	107	1,113
神経内科	救急車	10	8	9	9	8	4	12	4	3	12	8	6	93
	直来	20	23	17	19	14	22	18	16	22	8	18	26	223
	合計	30	31	26	28	22	26	30	20	25	20	26	32	316
呼吸器内科	救急車	6	8	6	2	3	6	3	0	5	2	1	0	42
	直来	21	21	14	15	19	29	16	17	14	19	14	14	213
	合計	27	29	20	17	22	35	19	17	19	21	15	14	255
リウマチ科	救急車	3	3	3	6	7	3	4	4	13	5	6	1	58
	直来	27	25	16	32	21	20	19	23	37	17	17	15	269
	合計	30	28	19	38	28	23	23	27	50	22	23	16	327
血液内科	救急車	0	2	0	2	1	0	0	2	1	1	0	0	9
	直来	7	8	7	9	6	9	15	2	5	2	10	3	83
	合計	7	10	7	11	7	9	15	4	6	3	10	3	92
腎臓内科	救急車	0	0	0	0	0	0	0	1	0	0	0	0	1
	直来	2	2	2	3	2	5	0	2	2	1	3	4	28
	合計	2	2	2	3	2	5	0	3	2	1	3	4	29
一般内科	救急車	109	101	123	133	150	148	123	131	130	128	122	118	1,516
	直来	153	191	149	177	202	145	186	172	171	152	106	96	1,900
	合計	262	292	272	310	352	293	309	303	301	280	228	214	3,416
内科合計	救急車	177	179	183	208	227	204	187	197	212	209	183	186	2,352
	直来	347	419	321	390	371	330	363	330	362	300	260	270	4,063
	合計	524	598	504	598	598	534	550	527	574	509	443	456	6,415
精神科	救急車	0	0	0	0	0	0	0	0	0	0	0	0	0
	直来	0	0	0	0	0	0	0	0	0	0	0	0	0
	合計	0	0	0	0	0	0	0	0	0	0	0	0	0
小児科	救急車	6	6	11	12	16	7	6	14	13	12	8	7	118
	直来	57	78	47	82	65	67	52	47	70	56	42	40	703
	合計	63	84	58	94	81	74	58	61	83	68	50	47	821
外科	救急車	7	9	9	7	10	12	14	16	13	6	10	17	130
	直来	63	59	58	60	50	52	35	33	46	55	47	48	606
	合計	70	68	67	67	60	64	49	49	59	61	57	65	736
整形外科	救急車	36	38	41	42	56	42	56	54	58	45	41	42	551
	直来	30	28	43	40	32	30	37	26	27	34	21	24	372
	合計	66	66	84	82	88	72	93	80	85	79	62	66	923
形成外科	救急車	4	2	2	1	9	2	7	5	8	4	5	4	53
	直来	21	19	14	26	17	14	11	13	20	24	16	16	211
	合計	25	21	16	27	26	16	18	18	28	28	21	20	264
脳神経外科	救急車	5	2	5	6	5	11	12	8	5	4	2	1	66
	直来	0	3	3	1	1	1	1	1	2	1	2	0	16
	合計	5	5	8	7	6	12	13	9	7	5	4	1	82
皮膚科	救急車	1	0	0	0	0	1	1	0	0	0	0	0	3
	直来	1	9	4	6	13	3	4	0	3	3	1	3	50
	合計	2	9	4	6	13	4	5	0	3	3	1	3	53
泌尿器科	救急車	7	3	6	5	6	4	7	5	5	2	6	6	62
	直来	35	36	39	34	39	58	42	45	37	50	34	41	490
	合計	42	39	45	39	45	62	49	50	42	52	40	47	552
婦人科	救急車	0	0	0	1	0	0	0	0	0	0	0	0	1
	直来	0	0	0	0	0	0	0	0	0	0	0	0	0
	合計	0	0	0	1	0	0	0	0	0	0	0	0	1
眼科	救急車	0	0	0	0	0	0	0	0	0	0	0	0	0
	直来	1	1	1	1	0	0	0	0	0	0	1	0	5
	合計	1	1	1	1	0	0	0	0	0	0	1	0	5
耳鼻咽喉科	救急車	3	0	2	1	2	1	5	0	3	7	3	5	32
	直来	5	11	4	7	5	3	2	3	9	3	6	6	64
	合計	8	11	6	8	7	4	7	3	12	10	9	11	96
歯科口腔外科	救急車	0	0	2	0	0	0	0	1	1	1	0	0	5
	直来	3	1	1	4	1	2	0	1	2	1	0	1	17
	合計	3	1	3	4	1	2	0	2	3	2	0	1	22
麻酔科	救急車	0	0	0	0	0	0	0	0	0	0	0	0	0
	直来	0	0	0	1	0	0	0	0	0	0	0	0	1
	合計	0	0	0	1	0	0	0	0	0	0	0	0	1
放射線科	救急車	0	0	0	0	0	0	0	0	0	0	0	0	0
	直来	4	2	2	2	10	1	9	19	2	1	2	5	59
	合計	4	2	2	2	10	1	9	19	2	1	2	5	59
合計	救急車	246	239	261	283	331	284	295	300	318	290	258	268	3,373
	直来	567	666	537	654	604	561	556	518	580	528	432	454	6,657
	合計	813	905	798	937	935	845	851	818	898	818	690	722	10,030
	救急車 1日平均	8.2	7.7	8.7	9.1	10.7	9.5	9.5	10.0	10.3	9.4	8.9	8.6	9.2

年度推移

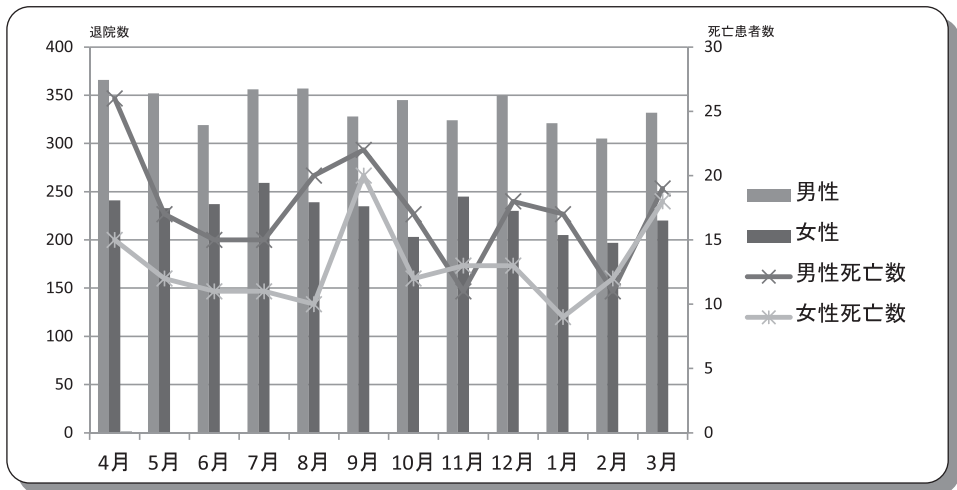


4. 診療科別・月別・性別・退院患者数及び死亡患者数

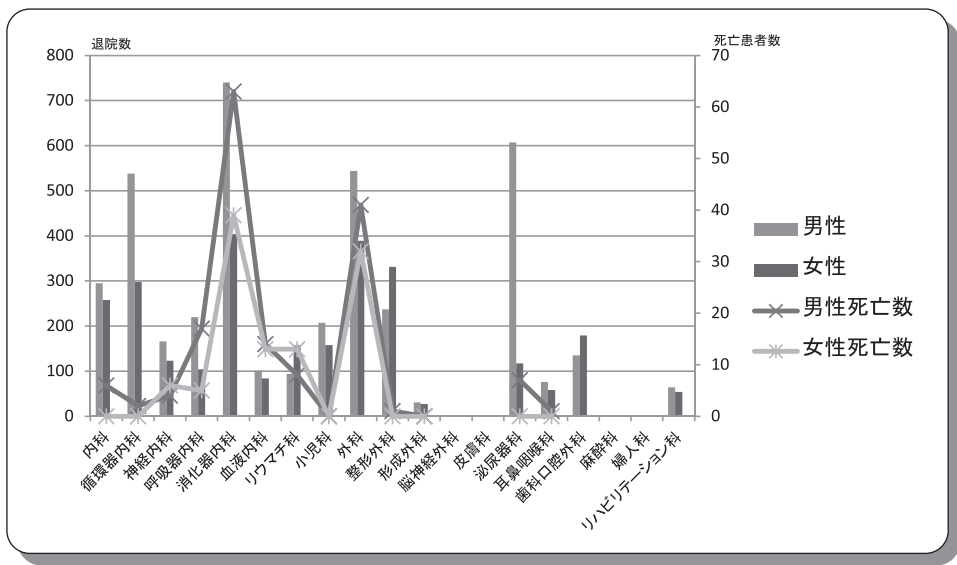
- * 退院患者総数 6,799人 (転科を含む) 男性4,055人：59.6% 女性2,744人：40.4%
 - * 診療科別 消化器内科1,144人：16.8% 外科933人：13.7% 循環器内科836人：12.3%
泌尿器科724人：10.6%
 - * 死亡患者 総数364人：5.4% 男性208人：3.1% 女性156人：2.3%
- 各科内訳 消化器内科102人、外科73人、循環器内科63人、内科37人、血液内科27人
呼吸器内科22人、リウマチ科21人、神経内科10人、泌尿器科7人、整形外科1人、耳鼻咽喉科1人



全死亡患者における診療科内訳



月別・性別・退院患者数及び死亡患者数

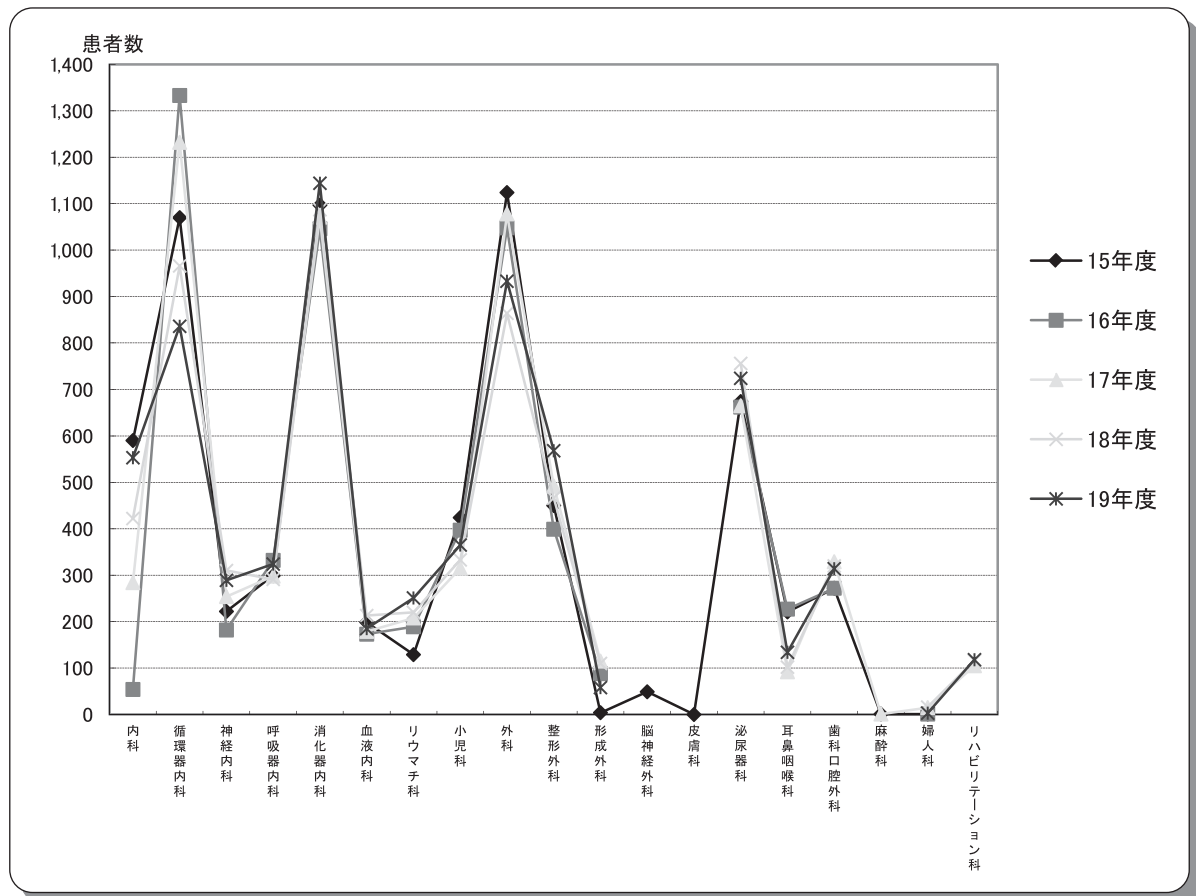


診療科別・性別・退院患者数及び死亡患者数

5. 診療科別・退院患者数の経年推移

※2015年6月より内科細分化

診療科	2015年度	2016年度	2017年度	2018年度	2019年度
総数	6,826	6,363	6,733	6,592	6,799
内科	590	54	284	422	553
循環器内科	1,070	1,333	1,232	966	836
神経内科	222	182	254	310	289
呼吸器内科	299	332	298	291	324
消化器内科	1,097	1,046	1,071	1,087	1,144
血液内科	199	173	179	213	185
リウマチ科	129	189	208	220	251
小児科	424	397	315	333	365
外科	1,124	1,048	1,078	864	933
整形外科	450	399	492	466	568
形成外科	4	88	115	110	58
脳神経外科	49				
皮膚科					
泌尿器科	674	622	665	756	724
耳鼻咽喉科	221	227	92	102	134
歯科口腔外科	272	272	329	320	314
麻酔科	1		1		
婦人科	1	1	15	16	3
リハビリテーション科			105	116	118



退院患者数経年推移

6. 診療科別・在院期間別・性別・退院患者数

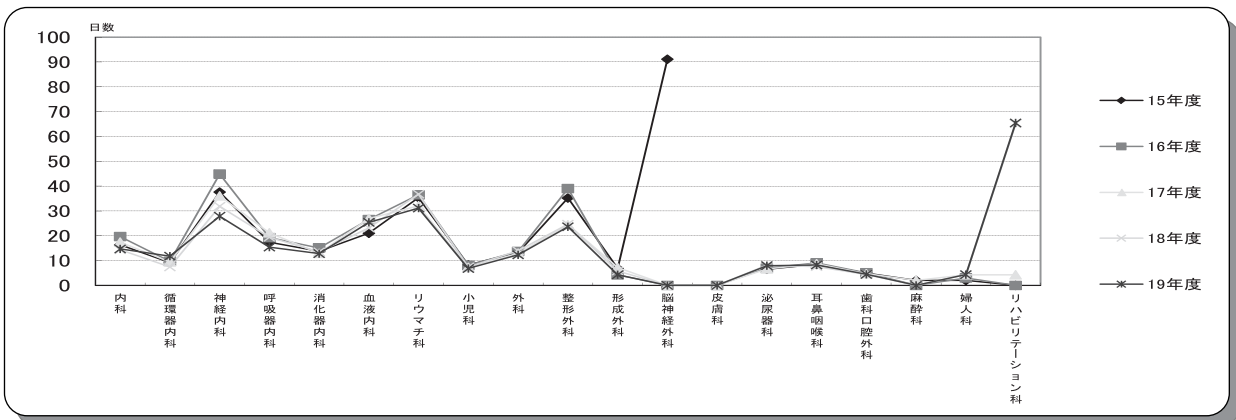
診療科		総数	1日～ 7日	8日～ 15日	16日～ 30日	1ヶ月～ 3ヶ月	3ヶ月～ 6ヶ月	6ヶ月～ 1年	1年以上	平均在院 日数
総数	男	4,055 (163)	1,867 (70)	1,161 (48)	615 (26)	288 (15)	123 (4)	1 (0)	0 (0)	13.71
	女	2,744 (110)	1,121 (60)	751 (24)	468 (18)	274 (6)	129 (2)	0 (0)	1 (0)	16.88
	計	6,799 (273)	2,988 (130)	1,912 (72)	1,083 (44)	562 (21)	252 (6)	1 (0)	1 (0)	14.99
内科	男	295 (36)	106 (17)	110 (13)	46 (4)	26 (1)	7 (1)	0 (0)	0 (0)	14.34
	女	258 (35)	99 (21)	84 (8)	51 (5)	18 (1)	6 (0)	0 (0)	0 (0)	15.12
	計	553 (71)	205 (38)	194 (21)	97 (9)	44 (2)	13 (1)	0 (0)	0 (0)	14.70
循環器内科	男	538 (22)	271 (13)	147 (5)	80 (2)	32 (2)	8 (0)	0 (0)	0 (0)	11.42
	女	298 (11)	134 (7)	80 (2)	59 (2)	25 (0)	0 (0)	0 (0)	0 (0)	12.49
	計	836 (33)	405 (20)	227 (7)	139 (4)	57 (2)	8 (0)	0 (0)	0 (0)	11.80
神経内科	男	166 (6)	31 (2)	51 (1)	38 (1)	26 (1)	19 (1)	1 (0)	0 (0)	27.96
	女	123 (7)	21 (4)	36 (1)	29 (1)	24 (1)	13 (0)	0 (0)	0 (0)	27.76
	計	289 (13)	52 (6)	87 (2)	67 (2)	50 (2)	32 (1)	1 (0)	0 (0)	27.88
呼吸器内科	男	220 (6)	73 (5)	53 (1)	70 (0)	20 (0)	4 (0)	0 (0)	0 (0)	15.33
	女	104 (2)	27 (1)	31 (1)	37 (0)	7 (0)	2 (0)	0 (0)	0 (0)	15.67
	計	324 (8)	100 (6)	84 (2)	107 (0)	27 (0)	6 (0)	0 (0)	0 (0)	15.44
消化器内科	男	740 (30)	273 (8)	311 (12)	109 (9)	37 (0)	10 (1)	0 (0)	0 (0)	12.48
	女	404 (11)	135 (8)	169 (1)	69 (2)	26 (0)	5 (0)	0 (0)	0 (0)	13.43
	計	1,144 (41)	408 (16)	480 (13)	178 (11)	63 (0)	15 (1)	0 (0)	0 (0)	12.82
血液内科	男	101 (3)	7 (2)	14 (0)	56 (0)	19 (1)	5 (0)	0 (0)	0 (0)	24.81
	女	84 (8)	10 (2)	17 (3)	34 (1)	17 (2)	6 (0)	0 (0)	0 (0)	26.13
	計	185 (11)	17 (4)	31 (3)	90 (1)	36 (3)	11 (0)	0 (0)	0 (0)	25.41
リウマチ科	男	94 (10)	29 (4)	13 (1)	21 (3)	21 (2)	10 (0)	0 (0)	0 (0)	27.60
	女	157 (6)	55 (4)	20 (1)	24 (0)	26 (0)	31 (1)	0 (0)	1 (0)	33.29
	計	251 (16)	84 (8)	33 (2)	45 (3)	47 (2)	41 (1)	0 (0)	1 (0)	31.16
小児科	男	207 (0)	151 (0)	51 (0)	4 (0)	1 (0)	0 (0)	0 (0)	0 (0)	6.32
	女	158 (0)	98 (0)	50 (0)	9 (0)	0 (0)	1 (0)	0 (0)	0 (0)	7.46
	計	365 (0)	249 (0)	101 (0)	13 (0)	1 (0)	1 (0)	0 (0)	0 (0)	6.82
外科	男	544 (23)	251 (14)	180 (7)	71 (1)	37 (1)	5 (0)	0 (0)	0 (0)	12.04
	女	389 (12)	160 (7)	143 (3)	57 (2)	25 (0)	4 (0)	0 (0)	0 (0)	12.71
	計	933 (35)	411 (21)	323 (10)	128 (3)	62 (1)	9 (0)	0 (0)	0 (0)	12.32
整形外科	男	237 (17)	110 (2)	25 (5)	53 (4)	31 (6)	18 (0)	0 (0)	0 (0)	19.83
	女	331 (13)	98 (4)	40 (4)	80 (4)	80 (0)	33 (1)	0 (0)	0 (0)	26.34
	計	568 (30)	208 (6)	65 (9)	133 (8)	111 (6)	51 (1)	0 (0)	0 (0)	23.63
形成外科	男	31 (0)	28 (0)	2 (0)	0 (0)	1 (0)	0 (0)	0 (0)	0 (0)	4.45
	女	27 (0)	25 (0)	2 (0)	0 (0)	0 (0)	0 (0)	0 (0)	0 (0)	4.15
	計	58 (0)	53 (0)	4 (0)	0 (0)	1 (0)	0 (0)	0 (0)	0 (0)	4.31
脳神経外科	男	0 (0)	0 (0)	0 (0)	0 (0)	0 (0)	0 (0)	0 (0)	0 (0)	0.00
	女	0 (0)	0 (0)	0 (0)	0 (0)	0 (0)	0 (0)	0 (0)	0 (0)	0.00
	計	0 (0)	0 (0)	0 (0)	0 (0)	0 (0)	0 (0)	0 (0)	0 (0)	0.00
皮膚科	男	0 (0)	0 (0)	0 (0)	0 (0)	0 (0)	0 (0)	0 (0)	0 (0)	0.00
	女	0 (0)	0 (0)	0 (0)	0 (0)	0 (0)	0 (0)	0 (0)	0 (0)	0.00
	計	0 (0)	0 (0)	0 (0)	0 (0)	0 (0)	0 (0)	0 (0)	0 (0)	0.00
泌尿器科	男	607 (5)	379 (1)	156 (3)	57 (1)	13 (0)	2 (0)	0 (0)	0 (0)	7.70
	女	117 (0)	69 (0)	32 (0)	11 (0)	4 (0)	1 (0)	0 (0)	0 (0)	9.32
	計	724 (5)	448 (1)	188 (3)	68 (1)	17 (0)	3 (0)	0 (0)	0 (0)	7.96
耳鼻咽喉科	男	76 (2)	36 (2)	36 (0)	2 (0)	2 (0)	0 (0)	0 (0)	0 (0)	8.24
	女	58 (2)	25 (2)	30 (0)	3 (0)	0 (0)	0 (0)	0 (0)	0 (0)	8.22
	計	134 (4)	61 (4)	66 (0)	5 (0)	2 (0)	0 (0)	0 (0)	0 (0)	8.23
歯科口腔外科	男	135 (0)	122 (0)	12 (0)	1 (0)	0 (0)	0 (0)	0 (0)	0 (0)	4.35
	女	179 (0)	163 (0)	16 (0)	0 (0)	0 (0)	0 (0)	0 (0)	0 (0)	4.53
	計	314 (0)	285 (0)	28 (0)	1 (0)	0 (0)	0 (0)	0 (0)	0 (0)	4.45
麻酔科	男	0 (0)	0 (0)	0 (0)	0 (0)	0 (0)	0 (0)	0 (0)	0 (0)	0.00
	女	0 (0)	0 (0)	0 (0)	0 (0)	0 (0)	0 (0)	0 (0)	0 (0)	0.00
	計	0 (0)	0 (0)	0 (0)	0 (0)	0 (0)	0 (0)	0 (0)	0 (0)	0.00
婦人科	男	0 (0)	0 (0)	0 (0)	0 (0)	0 (0)	0 (0)	0 (0)	0 (0)	0.00
	女	3 (0)	2 (0)	1 (0)	0 (0)	0 (0)	0 (0)	0 (0)	0 (0)	4.33
	計	3 (0)	2 (0)	1 (0)	0 (0)	0 (0)	0 (0)	0 (0)	0 (0)	4.33
リハビリテー ション科	男	64 (3)	0 (0)	0 (0)	7 (1)	22 (1)	35 (1)	0 (0)	0 (0)	66.78
	女	54 (3)	0 (0)	0 (0)	5 (1)	22 (2)	27 (0)	0 (0)	0 (0)	63.85
	計	118 (6)	0 (0)	0 (0)	12 (2)	44 (3)	62 (1)	0 (0)	0 (0)	65.44

() は実数中の転科数

7. 診療科別・在院日数の経年推移

※2015年6月より内科細分化

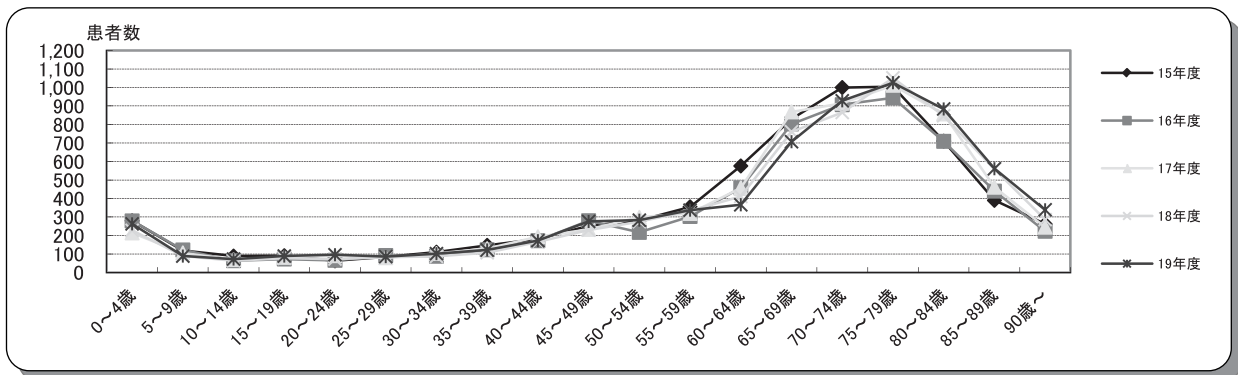
診療科		2015年度	2016年度	2017年度	2018年度	2019年度
総数	退院患者数	6,826	6,363	6,733	6,592	6,799
	延べ入院日数	103,283	97,182	99,574	99,123	101,884
	平均在院日数	15.1	15.3	14.8	15.0	15.0
内科	退院患者数	590	54	284	422	553
	延べ入院日数	9,638	1,063	4,959	6,066	8,131
	平均在院日数	16.3	19.7	17.5	14.4	14.7
循環器内科	退院患者数	1,070	1,333	1,232	966	836
	延べ入院日数	9,813	12,945	11,643	7,186	9,865
	平均在院日数	9	10	9	7.4	11.8
神経内科	退院患者数	222	182	254	310	289
	延べ入院日数	8,358	8,167	9,155	9,885	8,057
	平均在院日数	38	45	36	31.9	27.9
呼吸器内科	退院患者数	299	332	298	291	324
	延べ入院日数	5,198	6,387	6,310	5,651	5,002
	平均在院日数	17	19	21	19.4	15.4
消化器内科	退院患者数	1,097	1,046	1,071	1,087	1,144
	延べ入院日数	15,141	15,815	13,828	14,700	14,661
	平均在院日数	14	15	13	13.5	12.8
血液内科	退院患者数	199	173	179	213	185
	延べ入院日数	4,183	4,591	4,823	4,928	4,701
	平均在院日数	21	27	27	23.1	25.4
リウマチ科	退院患者数	129	189	208	220	251
	延べ入院日数	4,557	6,900	6,670	8,087	7,820
	平均在院日数	35	37	32	36.8	31.2
小児科	退院患者数	424	397	315	333	365
	延べ入院日数	3,500	3,224	2,293	2,484	2,488
	平均在院日数	8.3	8.1	7.3	7.5	6.8
外科	退院患者数	1,124	1,048	1,078	864	933
	延べ入院日数	14,928	14,362	14,022	12,052	11,492
	平均在院日数	13.3	13.7	13.0	13.9	12.3
整形外科	退院患者数	450	399	492	466	568
	延べ入院日数	15,846	15,568	12,011	11,499	13,419
	平均在院日数	35.2	39.0	24.4	24.7	23.6
形成外科	退院患者数	4	88	115	110	58
	延べ入院日数	27	372	824	639	250
	平均在院日数	6.8	4.2	7.2	5.8	4.3
脳神経外科	退院患者数	49	0	0	0	0
	延べ入院日数	4,465	0	0	0	0
	平均在院日数	91.1	0.0	0.0	0.0	0.0
皮膚科	退院患者数	0	0	0	0	0
	延べ入院日数	0	0	0	0	0
	平均在院日数	0.0	0.0	0.0	0.0	0.0
泌尿器科	退院患者数	674	622	665	756	724
	延べ入院日数	4,387	4,336	4,405	6,148	5,762
	平均在院日数	6.5	7.0	6.6	8.1	8.0
耳鼻咽喉科	退院患者数	221	227	92	102	134
	延べ入院日数	1,869	2,056	804	774	1,103
	平均在院日数	8.5	9.1	8.7	7.6	8.2
歯科口腔外科	退院患者数	272	272	329	320	314
	延べ入院日数	1,369	1,393	1,558	1,395	1,398
	平均在院日数	5.0	5.1	4.7	4.4	4.5
麻酔科	退院患者数	1	0	1	0	0
	延べ入院日数	2	0	2	0	0
	平均在院日数	2.0	0.0	2.0	0.0	0.0
婦人科	退院患者数	1	1	15	16	3
	延べ入院日数	2	3	64	70	13
	平均在院日数	2.0	3.0	4.3	4.4	4.3
リハビリテーション科	退院患者数	1	1	15	116	118
	延べ入院日数	2	3	64	7,559	7,722
	平均在院日数	2.0	3.0	4.3	65.2	65.4



診療科別・平均在院日数経年推移

8. 全診療科・年齢階層別・退院患者数の経年推移

年齢	性別	2015年度		2016年度		2017年度		2018年度		2019年度	
		患者数	割合	患者数	割合	患者数	割合	患者数	割合	患者数	割合
総数	男	4,216	61.8%	3,939	61.9%	4,135	61.4%	4,073	61.8%	4,055	59.6%
	女	2,610	38.2%	2,424	38.1%	2,598	38.6%	2,519	38.2%	2,744	40.4%
	計	6,826	100.0%	6,363	100.0%	6,733	100.0%	6,592	100.0%	6,799	100.0%
0～4歳	男	165	2.4%	161	2.5%	117	1.7%	132	2.0%	149	2.2%
	女	115	1.7%	118	1.9%	97	1.4%	96	1.5%	114	1.7%
	計	280	4.1%	279	4.4%	214	3.2%	228	3.5%	263	3.9%
5～9歳	男	70	1.0%	74	1.2%	72	1.1%	60	0.9%	53	0.8%
	女	49	0.7%	48	0.8%	34	0.5%	29	0.4%	36	0.5%
	計	119	1.7%	122	1.9%	106	1.6%	89	1.4%	89	1.3%
10～14歳	男	55	0.8%	38	0.6%	36	0.5%	38	0.6%	45	0.7%
	女	34	0.5%	26	0.4%	34	0.5%	26	0.4%	28	0.4%
	計	89	1.3%	64	1.0%	70	1.0%	64	1.0%	73	1.1%
15～19歳	男	64	0.9%	49	0.8%	54	0.8%	50	0.8%	54	0.8%
	女	27	0.4%	24	0.4%	28	0.4%	27	0.4%	35	0.5%
	計	91	1.3%	73	1.1%	82	1.2%	77	1.2%	89	1.3%
20～24歳	男	25	0.4%	37	0.6%	58	0.9%	44	0.7%	49	0.7%
	女	38	0.6%	29	0.5%	33	0.5%	29	0.4%	47	0.7%
	計	63	0.9%	66	1.0%	91	1.4%	73	1.1%	96	1.4%
25～29歳	男	47	0.7%	53	0.8%	46	0.7%	38	0.6%	42	0.6%
	女	38	0.6%	39	0.6%	34	0.5%	44	0.7%	44	0.6%
	計	85	1.2%	92	1.4%	80	1.2%	82	1.2%	86	1.3%
30～34歳	男	59	0.9%	44	0.7%	56	0.8%	33	0.5%	52	0.8%
	女	51	0.7%	44	0.7%	47	0.7%	54	0.8%	50	0.7%
	計	110	1.6%	88	1.4%	103	1.5%	87	1.3%	102	1.5%
35～39歳	男	92	1.3%	57	0.9%	60	0.9%	57	0.9%	68	1.0%
	女	55	0.8%	66	1.0%	69	1.0%	50	0.8%	54	0.8%
	計	147	2.2%	123	1.9%	129	1.9%	107	1.6%	122	1.8%
40～44歳	男	119	1.7%	116	1.8%	116	1.7%	100	1.5%	103	1.5%
	女	62	0.9%	56	0.9%	77	1.1%	65	1.0%	69	1.0%
	計	181	2.7%	172	2.7%	193	2.9%	165	2.5%	172	2.5%
45～49歳	男	167	2.4%	163	2.6%	131	1.9%	141	2.1%	166	2.4%
	女	86	1.3%	117	1.8%	102	1.5%	89	1.4%	110	1.6%
	計	253	3.7%	280	4.4%	233	3.5%	230	3.5%	276	4.1%
50～54歳	男	181	2.7%	139	2.2%	187	2.8%	153	2.3%	171	2.5%
	女	101	1.5%	78	1.2%	111	1.6%	122	1.9%	112	1.6%
	計	282	4.1%	217	3.4%	298	4.4%	275	4.2%	283	4.2%
55～59歳	男	237	3.5%	204	3.2%	206	3.1%	224	3.4%	222	3.3%
	女	118	1.7%	99	1.6%	113	1.7%	110	1.7%	115	1.7%
	計	355	5.2%	303	4.8%	319	4.7%	334	5.1%	337	5.0%
60～64歳	男	378	5.5%	304	4.8%	320	4.8%	286	4.3%	243	3.6%
	女	198	2.9%	154	2.4%	137	2.0%	125	1.9%	123	1.8%
	計	576	8.4%	458	7.2%	457	6.8%	411	6.2%	366	5.4%
65～69歳	男	532	7.8%	529	8.3%	552	8.2%	520	7.9%	485	7.1%
	女	297	4.4%	274	4.3%	316	4.7%	241	3.7%	222	3.3%
	計	829	12.1%	803	12.6%	868	12.9%	761	11.5%	707	10.4%
70～74歳	男	691	10.1%	644	10.1%	642	9.5%	592	9.0%	561	8.3%
	女	309	4.5%	263	4.1%	273	4.1%	273	4.1%	367	5.4%
	計	1,000	14.6%	907	14.3%	915	13.6%	865	13.1%	928	13.6%
75～79歳	男	667	9.8%	626	9.8%	679	10.1%	729	11.1%	666	9.8%
	女	337	4.9%	318	5.0%	333	4.9%	323	4.9%	360	5.3%
	計	1,004	14.7%	944	14.8%	1,012	15.0%	1,052	16.0%	1,026	15.1%
80～84歳	男	408	6.0%	414	6.5%	489	7.3%	496	7.5%	531	7.8%
	女	302	4.4%	295	4.6%	368	5.5%	351	5.3%	353	5.2%
	計	710	10.4%	709	11.1%	857	12.7%	847	12.8%	884	13.0%
85～89歳	男	178	2.6%	200	3.1%	234	3.5%	287	4.4%	282	4.1%
	女	212	3.1%	240	3.8%	227	3.4%	272	4.1%	279	4.1%
	計	390	5.7%	440	6.9%	461	6.8%	559	8.5%	561	8.3%
90歳～	男	81	1.2%	87	1.4%	80	1.2%	93	1.4%	113	1.7%
	女	181	2.7%	136	2.1%	165	2.5%	193	2.9%	226	3.3%
	計	262	3.8%	223	3.5%	245	3.6%	286	4.3%	339	5.0%

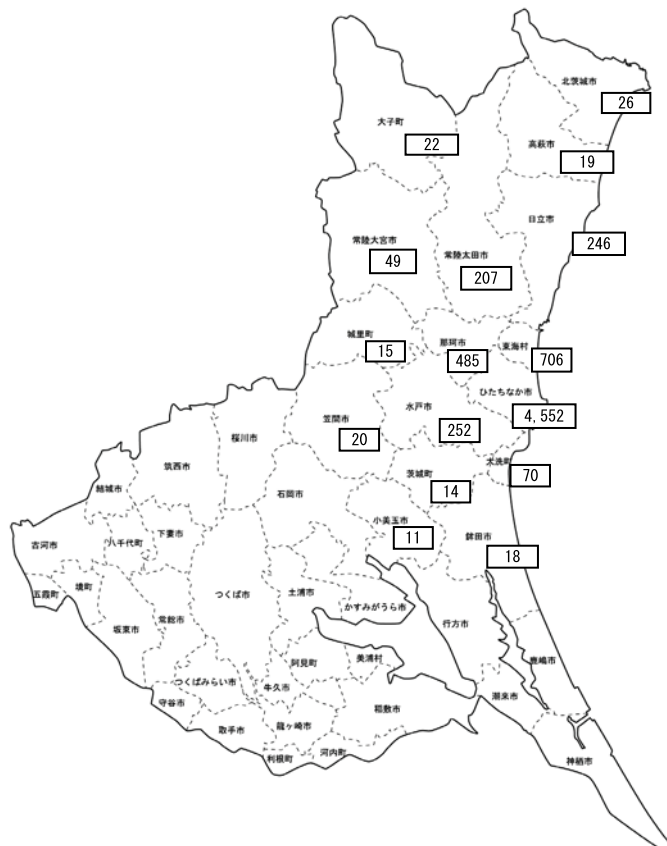


年齢階層別経年推移

9. 診療圏別・診療科別・退院患者数

地区	合計	割合	内科	循環器内科	神経内科	呼吸器内科	消化器内科	血液内科	リウマチ科	小児科	外科	整形外科	形成外科	脳神経外科	皮膚科	泌尿器科	耳鼻咽喉科	歯科口腔外科	麻酔科	婦人科	リハビリテーション科
ひたちなか市	4,552	67.0%	420	585	193	253	727	122	109	269	624	402	45	0	0	465	83	178	0	3	74
那珂郡東海村	706	10.4%	52	91	28	25	121	9	14	37	123	42	6	0	0	100	6	45	0	0	7
那珂市	485	7.1%	25	46	21	19	97	18	15	21	84	29	5	0	0	67	11	27	0	0	0
水戸市	252	3.7%	14	32	7	9	62	10	13	11	22	21	0	0	0	19	15	11	0	0	6
日立市	246	3.6%	11	16	8	5	28	8	70	3	20	9	0	0	0	14	9	23	0	0	22
常陸太田市	207	3.0%	9	19	10	7	37	10	11	9	27	21	0	0	0	20	4	21	0	0	2
東茨城郡大洗町	70	1.0%	7	9	4	0	14	0	0	2	16	9	1	0	0	3	1	2	0	0	2
常陸大宮市	49	0.7%	3	5	4	1	9	3	3	1	1	6	1	0	0	10	0	2	0	0	0
北茨城市	26	0.4%	0	1	6	0	4	0	5	0	1	2	0	0	0	7	0	0	0	0	0
久慈郡太子町	22	0.3%	0	2	1	3	8	0	0	1	2	3	0	0	0	2	0	0	0	0	0
笠間市	20	0.3%	0	4	0	0	4	1	1	2	1	0	0	0	0	4	2	0	0	0	1
高萩市	19	0.3%	1	1	2	1	5	0	5	0	0	2	0	0	0	0	1	0	0	0	1
鉾田市	18	0.3%	1	3	2	0	2	1	1	1	4	1	0	0	0	0	0	1	0	0	1
東茨城郡城里町	15	0.2%	1	2	1	0	3	0	1	0	1	2	0	0	0	2	0	1	0	0	1
東茨城郡茨城町	14	0.2%	1	1	0	0	5	0	0	0	1	1	0	0	0	3	0	1	0	0	1
小美玉市	11	0.2%	0	3	0	1	5	0	0	0	0	1	0	0	0	0	1	0	0	0	0
県内その他	29	0.2%	2	7	0	0	2	0	0	5	2	7	0	0	0	2	0	2	0	0	0
県外	58	0.9%	6	9	2	0	11	3	3	3	4	10	0	0	0	6	1	0	0	0	0
総計	6,799	100.0%	553	836	289	324	1,144	185	251	365	933	568	58	0	0	724	134	314	0	3	118

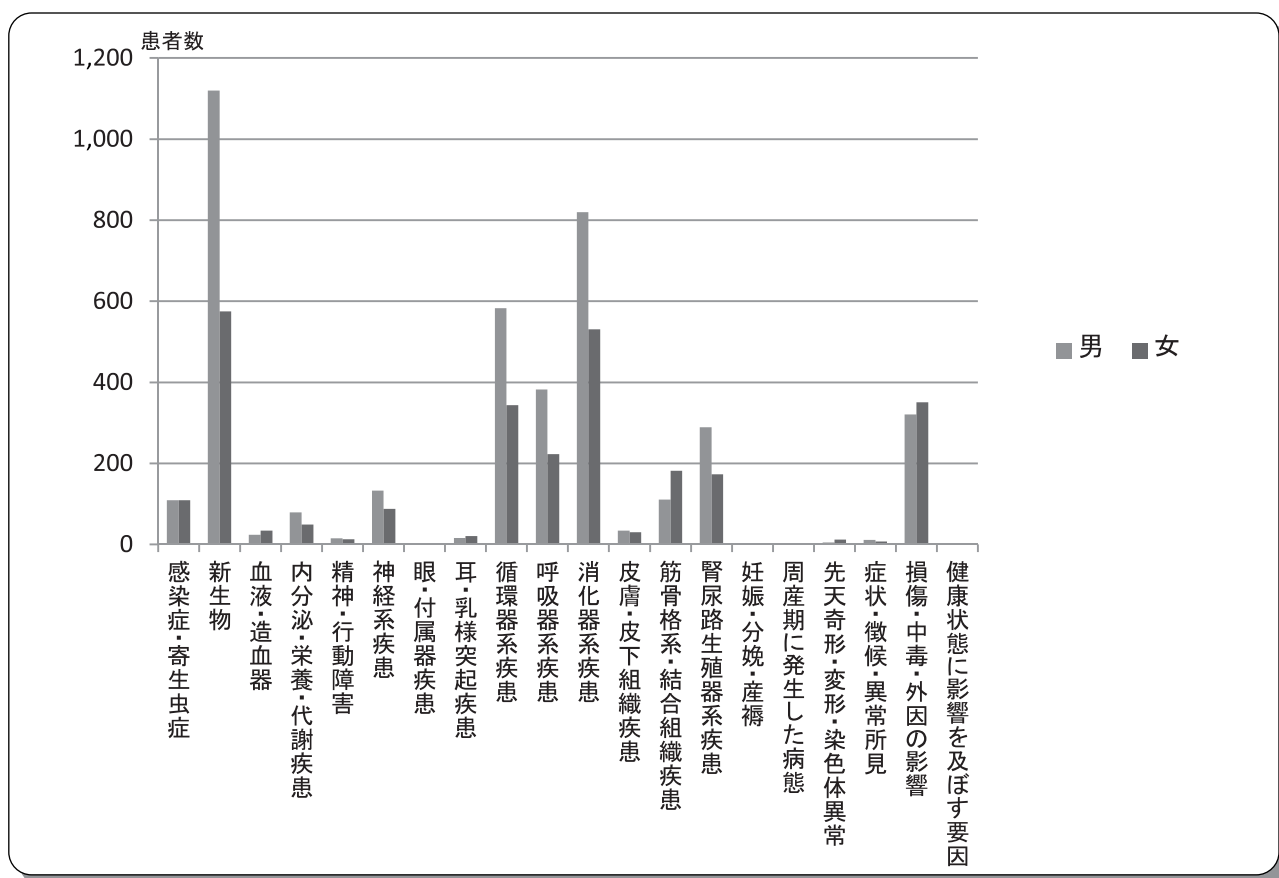
※退院患者延数



県外 58名

東京都	20
福島県	12
神奈川県	8
千葉県	7
その他	11

10. 全診療科疾病大分類退院患者数



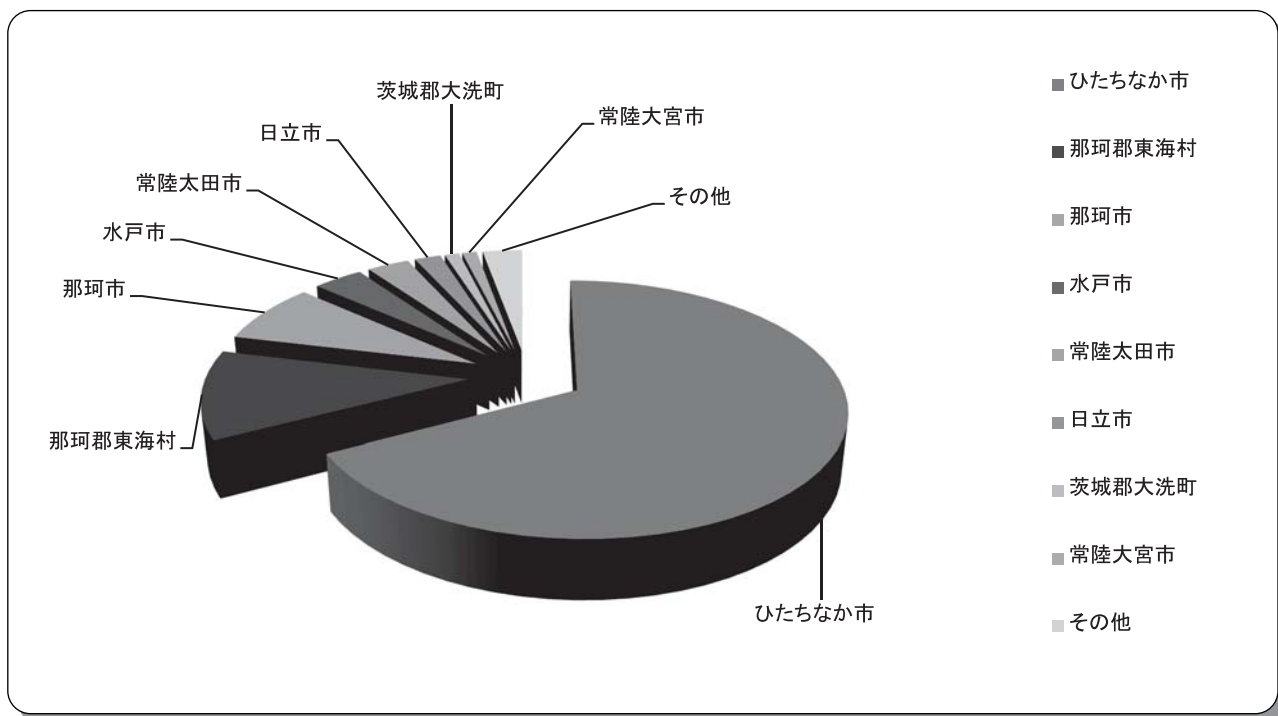
大分類 I 章～XX I 章別 退院患者延べ数(男女別)内訳を示す。

「新生物」1,695件(24.9%)、「消化器疾患」1,351件(19.9%)、「循環器疾患」927件(13.6%)、
 「損傷・中毒・外因」672件(9.9%)、「呼吸器疾患」605件(8.9%)、「尿路性器疾患」462件(6.8%)
 ※疑い病名含む

11. 市町村別がん患者退院患者数(同一患者複数退院の重複はなし)

二次医療圏

地域名	患者数	割合
ひたちなか市	710	67.3%
那珂郡東海村	121	11.5%
那珂市	82	7.8%
水戸市	38	3.6%
常陸太田市	32	3.0%
日立市	20	1.9%
東茨城郡大洗町	11	1.0%
常陸大宮市	11	1.0%
その他	30	2.8%
合計	1,055	100.0%



12. 市町村別・悪性新生物主要5部位とその他頻数部位別・患者件数

二次医療圏

	患者数	ひたちなか市	那珂郡東海村	那珂市	水戸市	常陸太田市	日立市	東茨城郡大洗町	常陸大宮市	その他
胃	139	93	14	11	4	6	4	4		3
大腸	201	146	26	9	7	5	4	1		3
肝・肝内胆管	35	26	2	4	2				1	
肺	75	55	3	9	1	1	1		2	3
乳房	60	43	10	1		1	1	2		2
食道	29	19	5	2	1					2
胆管・胆嚢	26	14	3	2		3	1	1	1	1
膵	45	27	4	5	2		1	1	1	4
前立腺	181	118	27	16	9	5	1	1		4
腎・腎盂・尿管	27	18	3	2			1	1	1	1
膀胱	87	56	13	7	4	1	3		1	2
続発部位・部位不明	37	22	4	5	1	3				2
非ホジキンリンパ腫	61	39	2	5	4	4	3		3	1
多発性骨髄腫	10	7	1	1	1					
骨髄性白血病	13	8	1		2					2
その他の部位	29	19	3	3		3			1	
合計	1,055	710	121	82	38	32	20	11	11	30

13. 診療科別・疾病頻度順（ICD中分類）・退院患者数

注：頻度の多い疾病のみ掲載
退院患者延数で抽出

内科

上位順	ICDコード	ICD分類名	総数	在日数	在平均
1	A41	その他の敗血症	53	928	17.5
2	J69	固形物及び液状物による肺臓炎	41	839	20.5
3	E11	2型〈インスリン非依存性〉糖尿病〈NIDDM〉	31	463	14.9
4	J15	細菌性肺炎、他に分類されないもの	28	342	12.2
5	N10	急性尿細管間質性腎炎	25	452	18.1
6	N18	慢性腎臓病	20	272	13.6
7	H81	前庭機能障害	14	52	3.7
〃	N39	尿路系のその他の障害	14	171	12.2
9	I50	心不全	12	237	19.8
10	J18	肺炎、病原体不詳	11	182	16.5

循環器内科

上位順	ICDコード	ICD分類名	総数	在日数	在平均
1	I20	狭心症	235	907	3.9
2	I50	心不全	176	3,325	18.9
3	I21	急性心筋梗塞	81	1,267	15.6
4	I25	慢性虚血性心疾患	32	118	3.7
5	I44	房室ブロック及び左脚ブロック	26	318	12.2
6	I35	非リウマチ性大動脈弁障害	17	172	10.1
7	I70	アテローム〈じゅく〈粥〉状〉硬化〈症〉	13	325	25
8	J15	細菌性肺炎、他に分類されないもの	12	183	15.3
9	T82	心臓及び血管のプロステーシス、挿入物及び移植片の合併症	11	79	7.2
10	I26	肺塞栓症	10	136	13.6
〃	I48	心房細動及び粗動	10	82	8.2

神経内科

上位順	ICDコード	ICD分類名	総数	在日数	在平均
1	I63	脳梗塞	52	2,327	44.8
2	G40	てんかん	19	323	17
3	G20	パーキンソン〈Parkinson〉病	18	652	36.2
4	G61	炎症性多発〈性〉ニューロパチ〈シ〉ー	15	480	32
5	G12	脊髄性筋萎縮症及び関連症候群	14	234	16.7
6	G31	神経系のその他の変性疾患、他に分類されないもの	10	239	23.9
〃	I61	脳内出血	10	337	33.7
8	G35	多発性硬化症	9	150	16.7
〃	G91	水頭症	9	96	10.7
10	J69	固形物及び液状物による肺臓炎	7	266	38

呼吸器内科

上位順	ICDコード	ICD分類名	総数	在日数	在平均
1	C34	気管支及び肺の悪性新生物〈腫瘍〉	128	2,447	19.1
2	J84	その他の間質性肺疾患	28	442	15.8
3	J45	喘息	22	232	10.5
4	J44	その他の慢性閉塞性肺疾患	21	362	17.2
5	J18	肺炎、病原体不詳	20	265	13.3
6	G47	睡眠障害	19	38	2
7	A31	その他の非結核性抗酸菌による感染症	11	84	7.6
8	J46	喘息発作重積状態	10	233	23.3
9	J69	固形物及び液状物による肺臓炎	5	113	22.6
〃	J90	胸水、他に分類されないもの	5	87	17.4

消化器内科

上位順	ICDコード	ICD分類名	総数	在日数	在平均
1	K80	胆石症	176	2,032	11.5
2	C16	胃の悪性新生物(腫瘍)	105	1,750	16.7
3	C18	結腸の悪性新生物(腫瘍)	61	821	13.5
4	C25	膵の悪性新生物(腫瘍)	51	713	14
5	K57	腸の憩室性疾患	47	452	9.6
6	K83	胆道のその他の疾患	41	506	12.3
7	C22	肝及び肝内胆管の悪性新生物(腫瘍)	39	531	13.6
〃	K85	急性膵炎	39	494	12.7
9	D12	結腸、直腸、肛門及び肛門管の良性新生物(腫瘍)	36	253	7
〃	K56	麻痺性イレウス及び腸閉塞、ヘルニアを伴わないもの	36	504	14

血液内科

上位順	ICDコード	ICD分類名	総数	在日数	在平均
1	C83	非ろ(濾)胞性リンパ腫	71	1,759	24.8
2	C92	骨髄性白血病	24	754	31.4
3	C90	多発性骨髄腫及び悪性形質細胞性新生物(腫瘍)	14	442	31.6
4	C85	非ホジキン(non-Hodgkin)リンパ腫のその他及び詳細不明の型	13	330	25.4
〃	D46	骨髄異形成症候群	13	359	27.6
6	D61	その他の無形成性貧血	6	79	13.2
7	C82	ろ(濾)胞性リンパ腫	5	65	13
〃	C84	成熟T/NK細胞リンパ腫	5	203	40.6
〃	D69	紫斑病及びその他の出血性病態	5	75	15
10	C86	T/NK細胞リンパ腫のその他の明示された型	4	154	38.5

リウマチ科

上位順	ICDコード	ICD分類名	総数	在日数	在平均
1	M31	その他のえ(壊)死性血管障害	34	982	28.9
2	M32	全身性エリテマトーデス(紅斑性狼瘡)(SLE)	26	1,102	42.4
3	M06	その他の関節リウマチ	19	539	28.4
〃	M34	全身性硬化症	19	576	30.3
5	J69	固形物及び液状物による肺臓炎	16	397	24.8
6	A41	その他の敗血症	11	392	35.6
〃	M35	その他の全身性結合組織疾患	11	542	49.3
8	N39	尿路系のその他の障害	10	161	16.1
9	L40	乾せん(癬)	7	14	2
10	D80	主として抗体欠乏を伴う免疫不全症	6	12	2
〃	M30	結節性多発(性)動脈炎及び関連病態	6	207	34.5

小児科

上位順	ICDコード	ICD分類名	総数	在日数	在平均
1	T78	有害作用、他に分類されないもの	57	57	1
2	J20	急性気管支炎	42	245	5.8
3	J21	急性細気管支炎	31	239	7.7
4	M30	結節性多発(性)動脈炎及び関連病態	27	374	13.9
5	J45	喘息	26	163	6.3
6	J18	肺炎、病原体不詳	24	157	6.5
7	A08	ウイルス性及びその他の明示された腸管感染症	17	95	5.6
8	J12	ウイルス肺炎、他に分類されないもの	11	68	6.2
9	J15	細菌性肺炎、他に分類されないもの	10	80	8
10	E87	その他の体液、電解質及び酸塩基平衡障害	9	35	3.9
〃	J06	多部位及び部位不明の急性上気道感染症	9	62	6.9

外科

上位順	ICDコード	ICD分類名	総数	在日数	在平均
1	C18	結腸の悪性新生物〈腫瘍〉	100	1,491	14.9
〃	K40	そけい〈鼠径〉ヘルニア	100	339	3.4
3	K80	胆石症	83	572	6.9
4	K35	急性虫垂炎	72	542	7.5
5	C16	胃の悪性新生物〈腫瘍〉	67	1,112	16.6
6	C50	乳房の悪性新生物〈腫瘍〉	62	885	14.3
7	C20	直腸の悪性新生物〈腫瘍〉	46	884	19.2
〃	K56	麻痺性イレウス及び腸閉塞、ヘルニアを伴わないもの	46	776	16.9
9	C34	気管支及び肺の悪性新生物〈腫瘍〉	31	296	9.5
10	C19	直腸S状結腸移行部の悪性新生物〈腫瘍〉	29	605	20.9

整形外科

上位順	ICDコード	ICD分類名	総数	在日数	在平均
1	S72	大腿骨骨折	132	4,485	34
2	S52	前腕の骨折	88	695	7.9
3	S82	下腿の骨折、足首を含む	56	1,086	19.4
4	S42	肩及び上腕の骨折	50	623	12.5
5	S32	腰椎及び骨盤の骨折	43	1,852	43.1
6	S22	肋骨、胸骨及び胸椎骨折	18	909	50.5
7	S92	足の骨折、足首を除く	16	340	21.3
8	S62	手首及び手の骨折	15	59	3.9
9	M47	脊椎症	13	403	31
10	S86	下腿の筋及び腱の損傷	10	177	17.7

形成外科

上位順	ICDコード	ICD分類名	総数	在日数	在平均
1	D48	その他及び部位不明の性状不詳又は不明の新生物〈腫瘍〉	18	69	3.8
2	S02	頭蓋骨及び顔面骨の骨折	8	34	4.3
3	M15	多発性関節症	5	10	2

泌尿器科

上位順	ICDコード	ICD分類名	総数	在日数	在平均
1	C61	前立腺の悪性新生物〈腫瘍〉	198	1,024	5.2
2	N20	腎結石及び尿管結石	160	706	4.4
3	C67	膀胱の悪性新生物〈腫瘍〉	145	1,485	10.2
4	N13	閉塞性尿路疾患及び逆流性尿路疾患	22	105	4.8
5	N10	急性尿細管間質性腎炎	20	268	13.4
6	C64	腎盂を除く腎の悪性新生物〈腫瘍〉	18	278	15.4
7	N21	下部尿路結石	17	114	6.7
8	N40	前立腺肥大(症)	14	212	15.1
〃	N41	前立腺の炎症性疾患	14	147	10.5
10	N28	腎及び尿管のその他の障害、他に分類されないもの	13	70	5.4

耳鼻咽喉科

上位順	ICDコード	ICD分類名	総数	在日数	在平均
1	J35	扁桃及びアデノイドの慢性疾患	19	160	8.4
2	J36	扁桃周囲膿瘍	9	43	4.8
3	D37	口腔及び消化器の性状不詳又は不明の新生物〈腫瘍〉	8	69	8.6
〃	H91	その他の難聴	8	80	10
〃	J03	急性扁桃炎	8	63	7.9
6	D38	中耳、呼吸器及び胸腔内臓器の性状不詳又は不明の新生物〈腫瘍〉	7	35	5
7	G51	顔面神経障害	6	62	10.3
8	D11	大唾液腺の良性新生物〈腫瘍〉	5	47	9.4
〃	J32	慢性副鼻腔炎	5	27	5.4
〃	J38	声帯及び喉頭の疾患、他に分類されないもの	5	36	7.2

歯科口腔外科

上位順	ICDコード	ICD分類名	総数	在日数	在平均
1	K07	歯顎顔面(先天)異常[不正咬合を含む]	145	611	4.2
2	K04	歯髓及び根尖部歯周組織の疾患	66	210	3.2
3	K09	口腔部のう〈囊〉胞、他に分類されないもの	43	234	5.4
4	K01	埋伏歯	17	58	3.4
5	K10	顎骨のその他の疾患	9	56	6.2
〃	L03	蜂巣炎(蜂窩織炎)	9	70	7.8
7	K08	歯及び歯の支持組織のその他の障害	6	6	1

婦人科

上位順	ICDコード	ICD分類名	総数	在日数	在平均
1	C53	子宮頸部の悪性新生物〈腫瘍〉	2	11	5.5

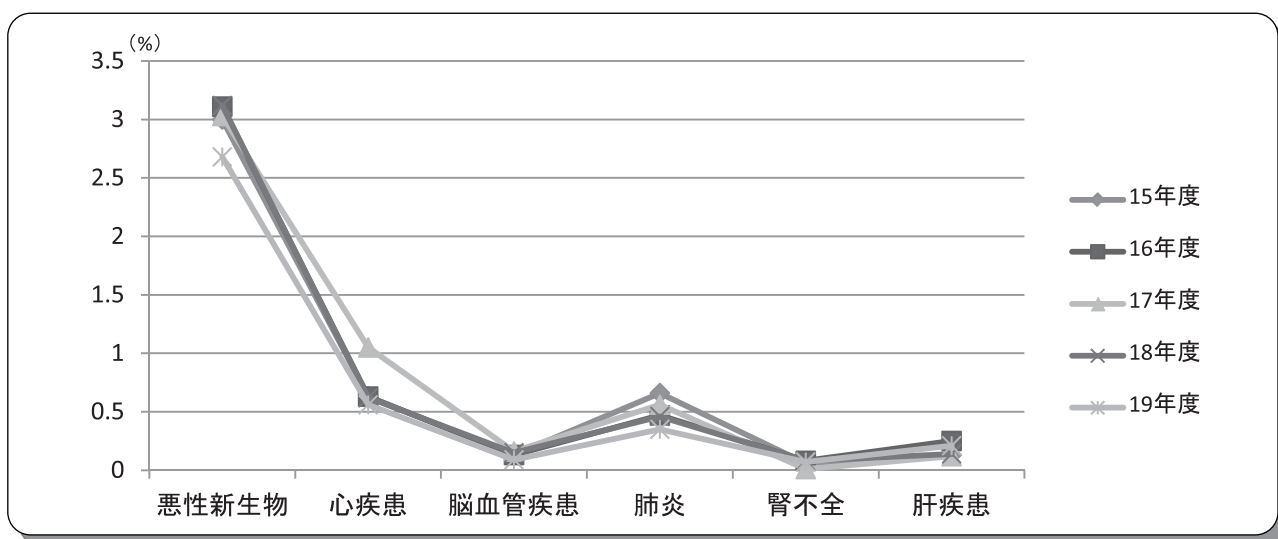
リハビリテーション科

上位順	ICDコード	ICD分類名	総数	在日数	在平均
1	I63	脳梗塞	64	4,091	63.9
2	I61	脳内出血	25	2,035	81.4
3	S72	大腿骨骨折	10	483	48.3
4	S32	腰椎及び骨盤の骨折	4	175	43.8

14. 死因別死亡患者数

※入院患者のみ

死因	死亡数		死亡率		対死亡数死亡率	
	2019年度	2018年度	2019年度	2018年度	2019年度	2018年度
総計	364	421	5.4%	6.4%	100.0%	100.0%
悪性新生物	182	206	2.7%	3.1%	50.0%	48.9%
心疾患	38	41	0.6%	0.6%	10.4%	9.7%
脳血管疾患	6	10	0.1%	0.2%	1.6%	2.4%
肺炎	24	30	0.4%	0.5%	6.6%	7.1%
腎不全	5	5	0.1%	0.1%	1.4%	1.2%
肝疾患	14	9	0.2%	0.1%	3.8%	2.1%
その他	95	120	1.4%	1.8%	26.1%	28.5%



死因別でみた死亡率の経年推移

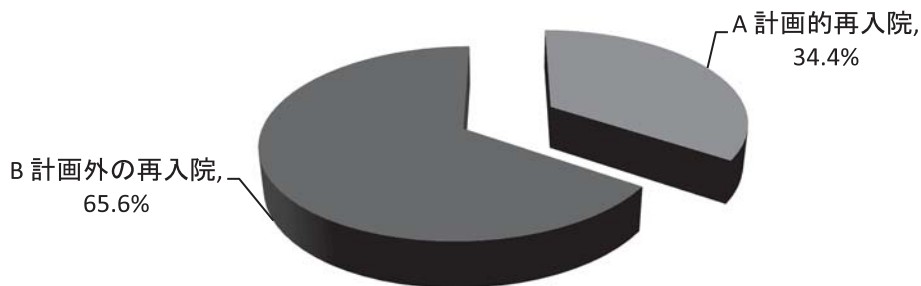
15. 診療科別再入院率

再入院理由内訳

	内科	循環器内科	神経内科	呼吸器内科	消化器内科	血液内科	リウマチ科	小児科	外科	整形外科	形成外科	脳神経外科	皮膚科	泌尿器科	耳鼻咽喉科	歯科口腔外科	麻酔科	婦人科	リハビリテーション科	累計	
A	A1		14			1			4					2							21
	A2		13						1					15							29
	A3	2			48	4	35		1	1				30	1						122
	A4								2												2
	A5		2		1	1			1					2							7
	A6																				0
	A7		12		2	9		15	5					5		1					49
B	B1	6	19	8	15	48	9	4	5	24	1			22							161
	B2		4		2	11				6				3							26
	B3	1	7	1	2	6	2			1				8							28
	B4	1	1		1	1		1						1							6
	B5					3	1			7	1			11	1						24
	B6	15	8	6	5	16	5	7	3	7	6			4	1						83
	B7	4	14	3	4	29	5	7	2	35				8							111
合計	29	94	18	80	129	57	34	15	89	9	0	0	0	111	3	1	0	0	0	669	

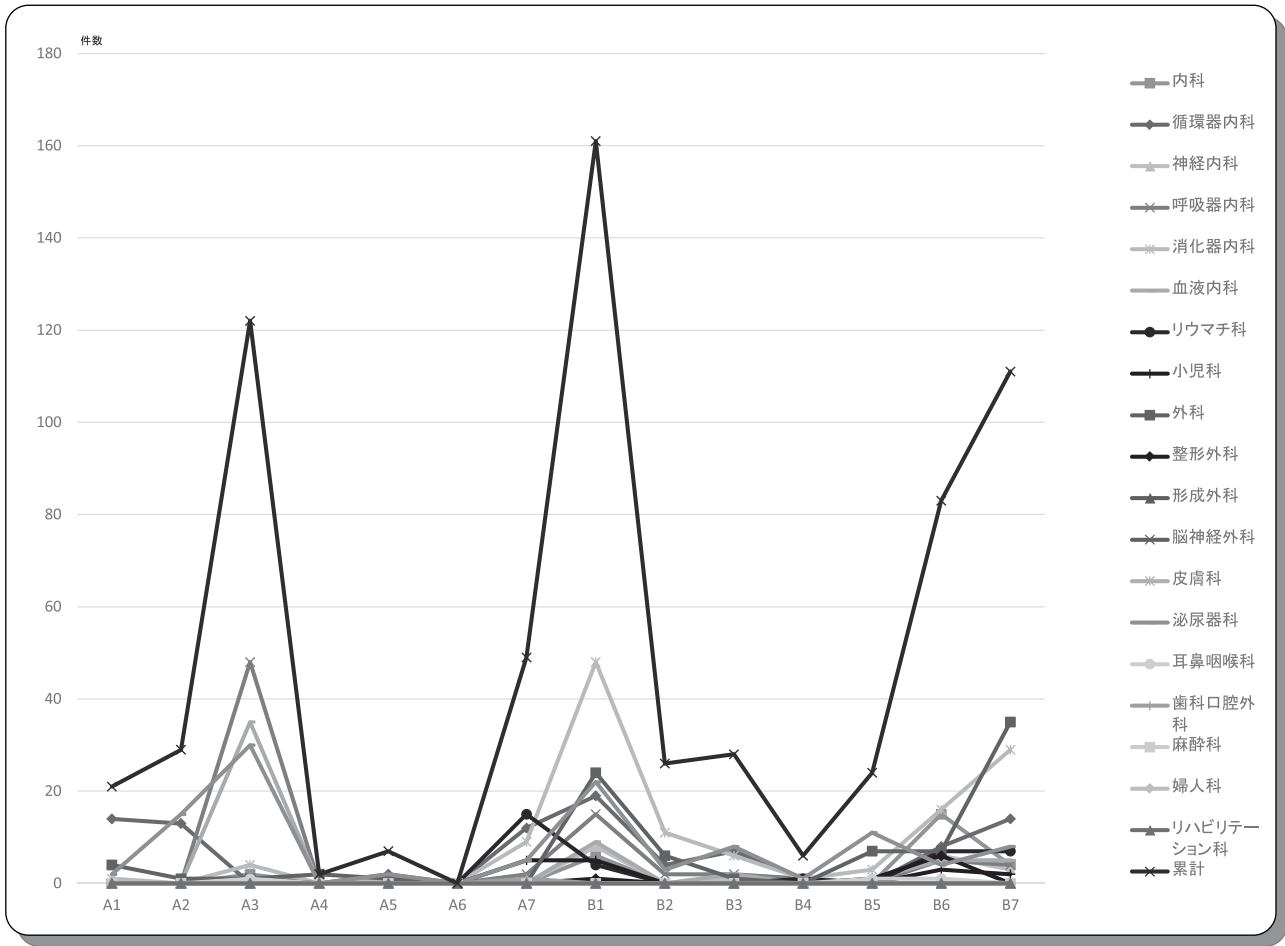
理由項目内訳

A 計画的再入院	
1	前回入院で術前検査等を行い、今回入院で手術を行うため
2	前回入院以前に手術を行い、今回入院で計画的に術後の手術・処置・検査を行うため
3	計画的な化学療法のため
4	計画的な放射線療法のため
5	前回入院時、予定された手術・検査等が実施できなかったため
6	患者のQOL向上のため一時帰宅したため
7	その他
B 計画外の再入院	
1	原疾患の悪化、再発のため
2	原疾患の合併症発症のため
3	前回入院時の入院時併存症の悪化のため
4	前回入院時の入院後発症疾患の悪化のため
5	前回入院時の手術・処置や治療の合併症が退院後に発症した
6	新たな他疾患発症のため
7	その他



再入院理由内訳比率

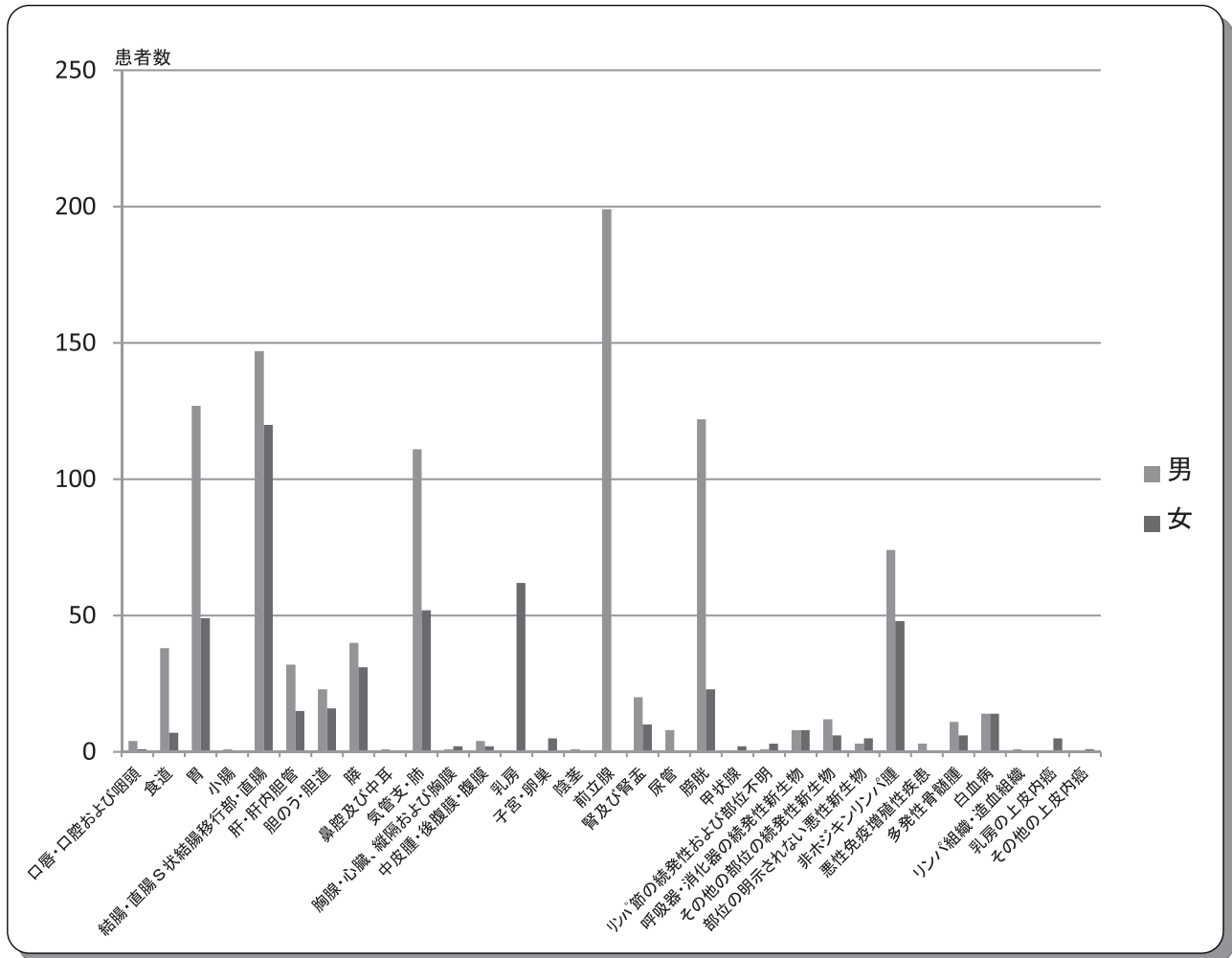
診療科別再入院理由別件数



診療科別期間別再入院率

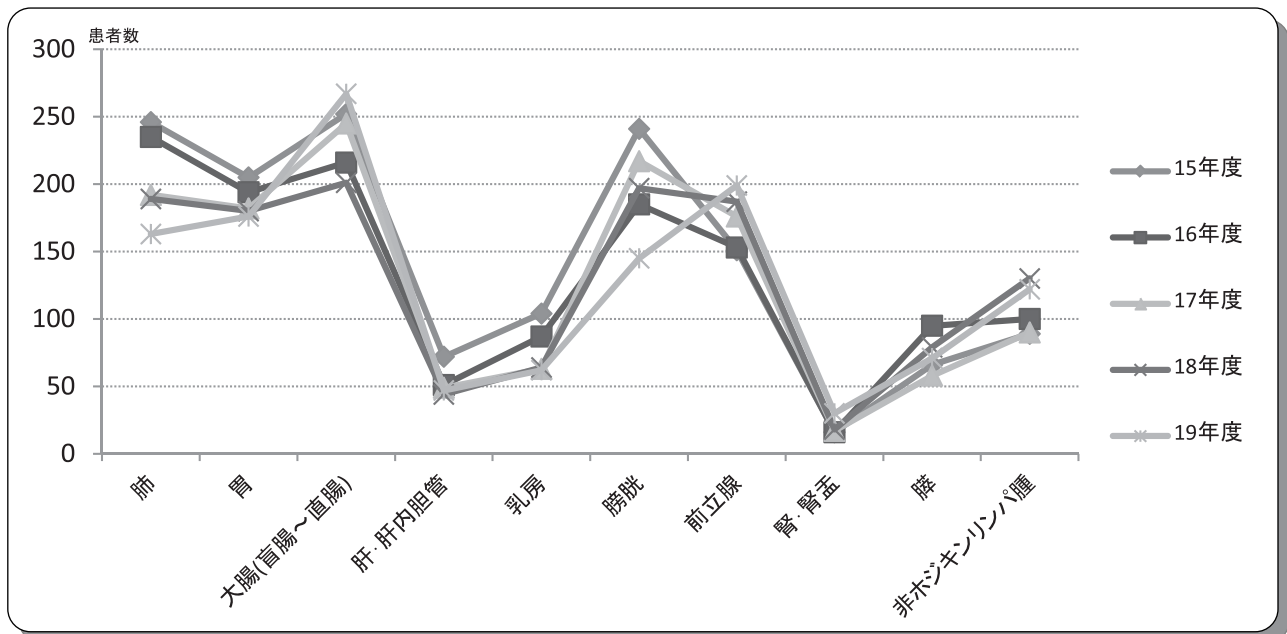
診療科	退院数	24h以内	割合	48h以内	割合	3日以内	割合	4日以内	割合	7日以内	割合	15日以内	割合	31日以内	割合	42日以内	割合	総件数	再入院率
内科	553	2	0.36%	1	0.18%		0.00%	2	0.36%	3	0.54%	8	1.45%	13	2.35%		0.00%	29	5.24%
循環器内科	836	3	0.36%	4	0.48%	6	0.72%	1	0.12%	3	0.36%	47	5.62%	30	3.59%		0.00%	94	11.24%
神経内科	289		0.00%		0.00%	1	0.35%	3	1.04%	4	1.38%	6	2.08%	4	1.38%		0.00%	18	6.23%
呼吸器内科	324	1	0.31%	2	0.62%		0.00%	4	1.23%	20	6.17%	37	11.42%	16	4.94%		0.00%	80	24.69%
消化器内科	1,144	4	0.35%	3	0.26%	5	0.44%	5	0.44%	17	1.49%	42	3.67%	53	4.63%		0.00%	129	11.28%
血液内科	185		0.00%		0.00%	14	7.57%	4	2.16%	9	4.86%	20	10.81%	10	5.41%		0.00%	57	30.81%
リウマチ科	251	1	0.40%		0.00%	1	0.40%		0.00%	2	0.80%	9	3.59%	21	8.37%		0.00%	34	13.55%
小児科	365		0.00%		0.00%	1	0.27%		0.00%	3	0.82%	2	0.55%	9	2.47%		0.00%	15	4.11%
外科	933	1	0.11%	5	0.54%	6	0.64%	4	0.43%	4	0.43%	25	2.68%	44	4.72%		0.00%	89	9.54%
整形外科	568	1	0.18%	1	0.18%		0.00%	1	0.18%	1	0.18%	3	0.53%	2	0.35%		0.00%	9	1.58%
形成外科	58		0.00%		0.00%		0.00%		0.00%		0.00%		0.00%		0.00%		0.00%	0	0.00%
脳神経外科	0																	0	
皮膚科	0																	0	
泌尿器科	724	2	0.28%	3	0.41%	5	0.69%	2	0.28%	29	4.01%	30	4.14%	40	5.52%		0.00%	111	15.33%
耳鼻咽喉科	134		0.00%		0.00%	1	0.75%	1	0.75%		0.00%		0.00%	1	0.75%		0.00%	3	2.24%
歯科口腔外科	314		0.00%		0.00%		0.00%		0.00%		0.00%	1	0.32%		0.00%		0.00%	1	0.32%
麻酔科	0																	0	
婦人科	3		0.00%		0.00%		0.00%		0.00%		0.00%		0.00%		0.00%		0.00%	0	0.00%
リハビリテーション科	118		0.00%		0.00%		0.00%		0.00%		0.00%		0.00%		0.00%		0.00%	0	0.00%
総計	6,799	15	0.22%	19	0.28%	40	0.59%	27	0.40%	95	1.40%	230	3.38%	243	3.57%	0	0.00%	669	9.84%

16. 部位別悪性新生物



2019年4月～2020年3月の悪性新生物退院患者延べ総数は1,499件(男性：1,006件・女性：493件)であった。
 大腸：267件(17.8%)、前立腺：199件(13.3%)、胃：176件(11.7%)、気管支・肺：163件(10.9%)、膀胱：145件(9.7%)

主要5部位(肺・胃・大腸・肝・乳房)とその他頻数部位(膀胱・前立腺・腎/腎盂・膵・非ホジキンリンパ腫)の経年推移



17. 新生物届け

院内がん登録 2019年診断症例【来院・発見の経緯】

部位	性別	自主	紹介	他疾患の経過観察中	その他	不明	計
C00 頭頸部	男	0	5	2	1	0	8
	女	0	2	0	0	0	2
	合計	0	7	2	1	0	10
C15 食道	男	1	13	5	0	0	19
	女	1	2	0	1	0	4
	合計	2	15	5	1	0	23
C16 胃	男	8	55	24	1	0	88
	女	2	21	7	2	0	32
	合計	10	76	31	3	0	120
C18 結腸	男	4	41	26	1	0	72
	女	1	42	9	2	0	54
	合計	5	83	35	3	0	126
C20 直腸・肛門管	男	0	33	14	1	0	48
	女	1	16	5	1	0	23
	合計	1	49	19	2	0	71
C22 肝臓	男	0	8	7	0	0	15
	女	0	3	4	0	0	7
	合計	0	11	11	0	0	22
C23 胆のう・肝外胆管	男	0	8	0	0	0	8
	女	1	5	1	0	0	7
	合計	1	13	1	0	0	15
C25 膵臓	男	2	14	1	0	0	17
	女	1	12	1	0	0	14
	合計	3	26	2	0	0	31
C34 気管・肺・気管支	男	5	13	23	3	0	44
	女	4	12	6	0	0	22
	合計	9	25	29	3	0	66
C37 胸腺	男	0	0	0	0	0	0
	女	0	1	0	0	0	1
	合計	0	1	0	0	0	1
C42 白血病及び造血器疾患	男	0	14	8	0	0	22
	女	0	10	6	0	0	16
	合計	0	24	14	0	0	38
C44 皮膚	男	1	1	0	0	0	2
	女	0	1	0	0	0	1
	合計	1	2	0	0	0	3
C49 軟部組織	男	0	0	0	0	0	0
	女	0	1	0	0	0	1
	合計	0	1	0	0	0	1
C50 乳腺	男	0	0	0	0	0	0
	女	25	46	18	1	0	90
	合計	25	46	18	1	0	90
C53 子宮頸部	男	0	0	0	0	0	0
	女	0	5	3	0	0	8
	合計	0	5	3	0	0	8
C54 子宮体部	男	0	0	0	0	0	0
	女	1	1	0	0	0	2
	合計	1	1	0	0	0	2
C56 卵巣・卵管	男	0	0	0	0	0	0
	女	0	1	0	0	0	1
	合計	0	1	0	0	0	1
C60 陰茎	男	0	1	0	0	0	1
	女	0	0	0	0	0	0
	合計	0	1	0	0	0	1
C61 前立腺	男	12	55	57	1	0	125
	女	0	0	0	0	0	0
	合計	12	55	57	1	0	125
C62 精巣	男	0	1	0	0	0	1
	女	0	0	0	0	0	0
	合計	0	1	0	0	0	1
C64 腎・腎盂・尿管	男	1	8	10	1	0	20
	女	0	4	3	2	0	9
	合計	1	12	13	3	0	29
C67 膀胱	男	8	32	6	0	0	46
	女	0	9	1	0	0	10
	合計	8	41	7	0	0	56
C70 頭蓋内腫瘍	男	0	0	2	2	0	4
	女	0	2	1	0	0	3
	合計	0	2	3	2	0	7
C73 甲状腺	男	0	2	2	0	0	4
	女	0	1	1	0	0	2
	合計	0	3	3	0	0	6
C77 リンパ節	男	0	2	1	0	0	3
	女	0	1	0	0	0	1
	合計	0	3	1	0	0	4
C90 悪性リンパ腫	男	5	13	3	0	0	21
	女	2	12	4	0	0	18
	合計	7	25	7	0	0	39
C99 その他の部位	男	2	2	2	0	0	6
	女	0	6	1	0	0	7
	合計	2	8	3	0	0	13
合計	男	49	321	193	11	0	574
	女	39	216	71	9	0	335
	合計	88	537	264	20	0	909

18. 診療科別がん患者手術件数

	全退院件数	がん患者退院患者数	全手術件数	がん患者手術件数
内科	553	17	1	
循環器内科	836	10	42	
神経内科	289	4	4	
呼吸器内科	324	130	2	
消化器内科	1,144	362		
血液内科	185	142		
リウマチ科	251	1		
小児科	365			
外科	933	422	581	258
整形外科	568		442	
形成外科	58		59	
脳神経外科				
皮膚科				
泌尿器科	724	390	233	114
耳鼻咽喉科	134	17	88	9
歯科口腔外科	314		261	
麻酔科				
婦人科	3	3	3	3
リハビリテーション科	118			
総数	6,799	1,498	1,716	384

がん患者手術件数／全手術件数：22.4%

- ・入院での主手術で、手術室施行のものを集計している。
 - ・造影や生検などでも麻酔下・手術室施行のものは件数に集計している。
 - ・1入院期間で別々の日に手術を行った場合は、それぞれ手術件数に集計している。
 - ・術式内訳は主手術を選択している。
 - 例) 胃全摘術＋食道空腸吻合術
 - 胃全摘術＋食道空腸吻合術＋リンパ節郭清
 - 胃全摘術＋食道空腸吻合術＋脾摘出＋リンパ節郭清
- 「胃全摘術」と明記している。

19. 診療科別・悪性新生物部位別・術式内訳

外科 258件

ICD-10	ICD分類名	件数	9CM	術式	件数
C15\$	食道悪性新生物	1	43.5	噴門側胃切除	1
C16\$	胃悪性新生物	42	43.41	腹腔鏡下胃局所切除	1
			43.6	幽門側胃切除術	19
			43.6	腹腔鏡下幽門側胃切除術	7
			43.89	胃切除術（単純切除術）	1
			43.99	胃全摘除術	9
			44.39	胃腸吻合術（ブラウン吻合を含む）	2
			46.39	腸瘻造設術	1
			54.11	腹腔鏡下試験開腹術	1
			54.75	腸間膜損傷手術（縫合、修復のみ）	1
C17\$	小腸の悪性新生物	1	45.62	小腸切除術（悪性腫瘍手術）	1
C18\$	結腸の悪性新生物	73	45.72	回盲部切除術	5
			45.72	腹腔鏡下回盲部切除術	13
			45.73	結腸右半切除術	6
			45.73	腹腔鏡下右半結腸切除	10
			45.74	横行結腸切除術	1
			45.74	腹腔鏡下横行結腸切除術	5
			45.75	腹腔鏡下結腸左半切除術	1
			45.76	S状結腸切除術	6
			45.76	腹腔鏡下S状結腸切除術	22
			45.79	結腸部分切除術	3
			46.1	腹腔鏡下人工肛門造設術	1
C19-20	直腸の悪性新生物	61	3.92	腰部硬膜外ブロック（局所麻酔剤又はボツリヌス毒素）	1
			45.76	腹腔鏡下S状結腸切除	1
			46.1	人工肛門造設術	1
			46.1	腹腔鏡下人工肛門造設術	2
			46.51	腸瘻閉鎖	2
			46.52	人工肛門閉鎖術（腸管切除を伴う）	10
			48.5	マイルズ手術	1
			48.5	マイルズ手術（腹腔鏡下）	2
			48.63	高位前方切除術	9
			48.63	低位前方切除術	4
			48.63	腹腔鏡下高位前方切除術	8
			48.63	腹腔鏡下低位前方切除術	15
			48.63	ハルトマン手術	3
			54.19	急性汎発性腹膜炎手術	1
			54.59	腸管癒着症手術	1
C22・C787	肝の悪性新生物	4	50.22	肝区域切除	1
			50.22	肝切除術（亜区域切除）（1歳以上）	1
			50.22	肝部分切除	2
C24	胆道の悪性新生物	2	52.7	根治的膵十二指腸切除	2
C25\$	膵の悪性新生物	5	44.39	胃腸吻合術（ブラウン吻合を含む）	1
			52.52	膵体尾部切除	3
			52.7	膵頭部腫瘍切除術	1
C34\$.C78.0	肺・肺の続発性悪性新生物	10	32.28	胸腔鏡下肺切除術	9
			40.29	リンパ節摘出術（長径3cm未満）	1
C50\$	乳房悪性新生物	50	85.21	乳房部分切除術	21
			85.23	乳房部分切除術（腋窩部郭清を伴う）	3
			85.34	皮下乳房切除	13
			85.41	単純乳房切除術	3
			85.43	胸筋温存乳房切除術	10
C76-C80	続発部位および部位不明の悪性新生物	2	32.28	胸腔鏡下肺切除術＜局所的切除＞	1
			40.51	左リンパ節群郭清術（腋窩）	1
C82-85	非ホジキンリンパ腫	7	31.1	気管切開術	1
			40.29	リンパ節摘出術	2
			45.62	腹腔鏡下小腸切除術（悪性腫瘍手術）	1
			54.29	腹腔鏡下試験切除術	3

泌尿器科 114件

ICD-10	I C D分類名	件数	9CM	術式	件数
C61	陰茎の悪性新生物	1	64.2	陰茎悪性腫瘍手術（陰茎切除）	1
C61	前立腺の悪性新生物	15	60.11	前立腺の〔経皮的〕〔針〕生検（麻酔下）	11
			60.29	経尿道的前立腺手術	1
			62.3	精巣摘出術	3
C64,C65	腎・腎盂の悪性新生物	11	55.22	EF-腎盂尿管（片）	1
			55.51	腹腔鏡下腎（尿管）悪性腫瘍手術	9
			59.8	尿管カテーテル	1
C66	尿管の悪性新生物	4	55.51	腹腔鏡下腎（尿管）悪性腫瘍手術	2
			57.49	膀胱悪性腫瘍手術（経尿道の手術）	2
C67\$,D09.0	膀胱悪性新生物,膀胱上皮内癌	83	57.49	膀胱悪性腫瘍手術（経尿道の手術）	79
			57.79	膀胱悪性腫瘍術（全摘）回腸導管	4

耳鼻咽喉科 9件

ICD-10	I C D分類名	件数	9CM	術式	件数
C10\$	中咽頭癌の悪性新生物	1	29.39	中咽頭腫瘍摘出術（経口腔）	1
C73	甲状腺の悪性新生物	1	6.39	甲状腺悪性腫瘍手術（全摘及び亜全摘）	1
C77\$	リンパ節の続発部位および部位不明の悪性新生物	2	40.29	リンパ節摘出術	1
			40.41	リンパ節群郭清術（頸部）（深在性）	1
C82-85	非ホジキンリンパ腫	5	26.29	右顎下腺腫瘍摘出術	1
			40.41	リンパ節群郭清術（頸部）（深在性）	4

婦人科 3件

ICD-10	I C D分類名	件数	9CM	術式	件数
C53\$	子宮頸（部）の悪性新生物	3	67.2	子宮腔部円錐切除術	1
			67.4	子宮頸部（腔部）切除術	1
			68.4	子宮全摘〔腹式〕	1

20. 内視鏡検査実施件数

	2019年 4月	2019年 5月	2019年 6月	2019年 7月	2019年 8月	2019年 9月	2019年 10月	2019年 11月	2019年 12月	2020年 1月	2020年 2月	2020年 3月	合計
総数	456	416	418	474	430	471	421	387	410	414	456	442	5,195
上部総数	224	206	197	225	242	231	210	179	190	190	233	219	2,546
上部スクリーニング	198	179	174	200	201	200	175	172	184	170	196	178	2,227
超音波内視鏡	1	1	2	1	4	5	3	3	3	0	2	6	31
胃術前マーキング	2	0	0	0	1	0	0	1	0	0	1	1	6
小腸内視鏡（経口）	0	0	0	0	0	0	1	1	1	0	3	1	7
胃ポリープバイオプシー	0	0	0	0	0	0	0	0	0	0	0	0	0
PEG増設	1	0	1	2	1	1	2	2	2	1	3	2	18
PEG交換	3	4	2	1	6	1	5	0	0	1	6	3	32
経鼻イレウス管	2	2	1	1	8	3	3	0	0	2	1	2	25
胃異物除去	0	0	0	0	0	1	1	0	0	0	0	0	2
食道異物除去	1	0	0	1	0	2	0	0	0	2	0	3	9
上部ポリペクトミー	0	0	0	0	1	0	0	0	0	0	0	0	1
胃ESD	3	4	3	5	4	1	3	0	0	2	6	4	35
食道ESD	1	0	1	3	1	0	1	0	0	0	0	1	8
EVL	0	2	0	2	0	3	2	0	0	2	1	0	12
EIS	0	0	0	1	1	1	1	0	0	0	0	2	6
上部ブジー	0	2	0	0	0	0	0	0	0	0	0	0	2
胃バルン拡張	0	0	0	0		0	0	0	0	0	0	0	0
食道バルン拡張術	1	2	1	1	0	0	1	0	0	0	2	5	13
上部消化管止血術	6	8	11	7	13	7	10	0	0	9	12	9	92
胃・十二指腸ステント	5	1	0	0	1	5	0	0	0	0	0	0	12
胃EMR	0	0	0	0	0	0	0	0	0	0	0	0	0
フィーディングチューブ	0	0	0	0	0	0	0	0	0	0	0	0	0
食道ステント	0	1	1	0	0	1	2	0	0	1	0	2	8

	2019年 4月	2019年 5月	2019年 6月	2019年 7月	2019年 8月	2019年 9月	2019年 10月	2019年 11月	2019年 12月	2020年 1月	2020年 2月	2020年 3月	合計
下部総数	195	183	174	196	160	183	181	178	186	176	183	197	2,192
大腸スクリーニング	106	98	84	94	79	93	90	84	93	85	96	106	1,108
大腸術前マーキング	0	2	2	4	2	5	2	4	3	2	1	4	31
小腸内視鏡（経肛門）	0	1	1	0	0	0	1	2	0	0	2	1	8
経肛門的イレウス管	1	0	1	2	0	1	2	2	0	0	2	0	11
大腸金属ステント	2	3	4	3	0	1	1	1	1	3	2	3	24
結腸異物除去	0	0	0	0	0	0	0	0	0	0	0	0	0
EMR	38	36	33	47	30	36	37	33	29	39	31	26	415
大腸ポリペクトミー	30	30	32	36	26	31	29	31	37	29	34	41	386
大腸止血術	2	3	2	3	6	3	3	3	5	0	5	8	43
S状結腸捻転解除術	0	0	0	0	0	0	0	0	0	0	0	0	0
下部バルン拡張術	0	0	0	0	0	0	0	0	0	0	0	0	0
大腸ESD	5	1	4	1	2	5	3	2	3	4	2	2	34
直腸ファイバー	11	9	11	6	15	8	13	16	15	14	8	6	132
小腸ブジー	0	0	0	0	0	0	0	0	0	0	0	0	0

	2019年 4月	2019年 5月	2019年 6月	2019年 7月	2019年 8月	2019年 9月	2019年 10月	2019年 11月	2019年 12月	2020年 1月	2020年 2月	2020年 3月	合計
胆・膵管総数	25	18	32	36	23	40	21	21	23	40	31	21	331
ERCP	1	0	0	1	2	3	0	0	1	1	2	1	12
EST	7	5	7	6	3	6	2	5	3	8	3	2	57
ERBD	12	7	10	14	10	13	9	6	4	13	7	5	110
金属ERBD	1	0	3	4	2	1	0	0	1	1	0	0	13
ENPD	1	0	0	0	0	0	0	0	0	0	0	0	1
膵管ステント留置術	0	1	2	2	1	6	0	1	3	3	0	4	23
EPBD	2	1	2	0	1	3	1	1	3	1	1	3	19
ENBD	0	1	0	0	0	2	2	1	1	0	2	0	9
胆管結石採石術（碎石も含む）	1	3	8	9	4	6	7	7	7	13	16	6	87
ERCP（超音波）	0	0	0	0	0	0	0	0	0	0	0	0	0

	2019年 4月	2019年 5月	2019年 6月	2019年 7月	2019年 8月	2019年 9月	2019年 10月	2019年 11月	2019年 12月	2020年 1月	2020年 2月	2020年 3月	合計
呼吸器検査総数	12	9	15	17	5	17	9	9	11	8	9	5	126
気管支鏡	7	6	11	15	3	14	9	6	7	8	7	5	98
ポータブル気管支鏡	1	0	1	1	1	3	0	1	1	0	0	0	9
局所麻酔下胸腔鏡	3	3	3	1	1	0	0	2	3	0	2	0	18
内視鏡下気管支分泌物吸引	1	0	0	0	0	0	0	0	0	0	0	0	1

21. 病棟稼働率

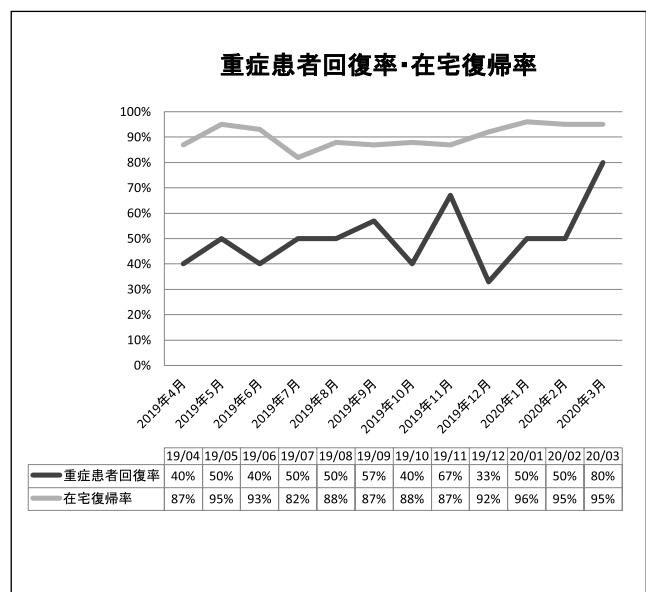
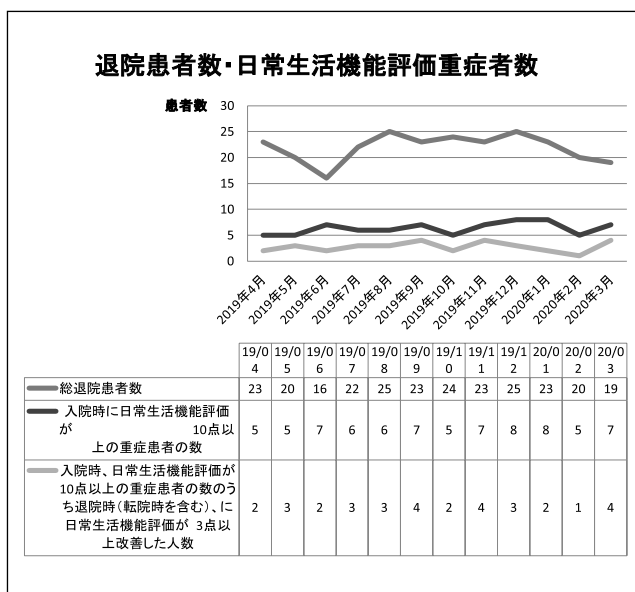
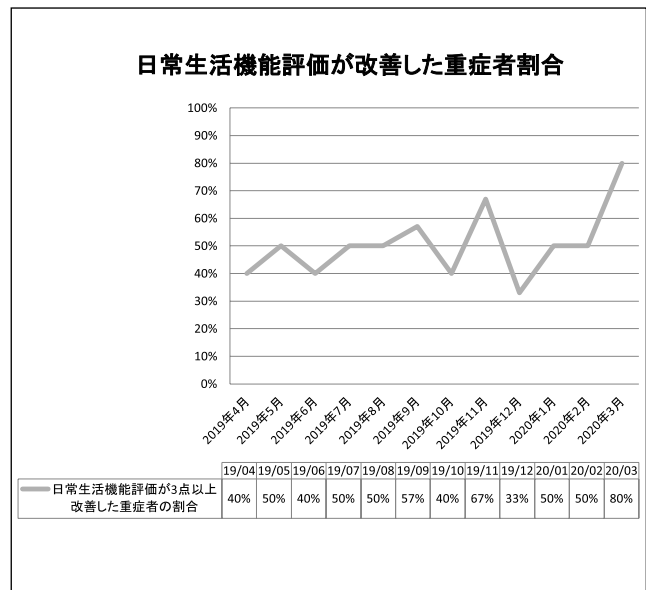
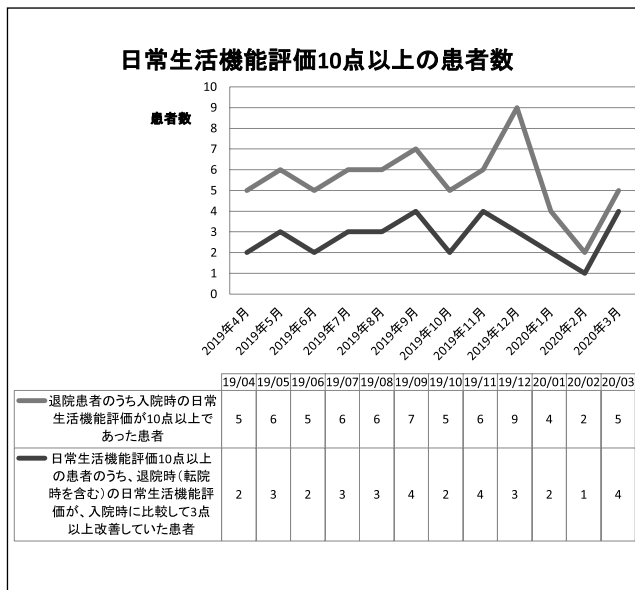
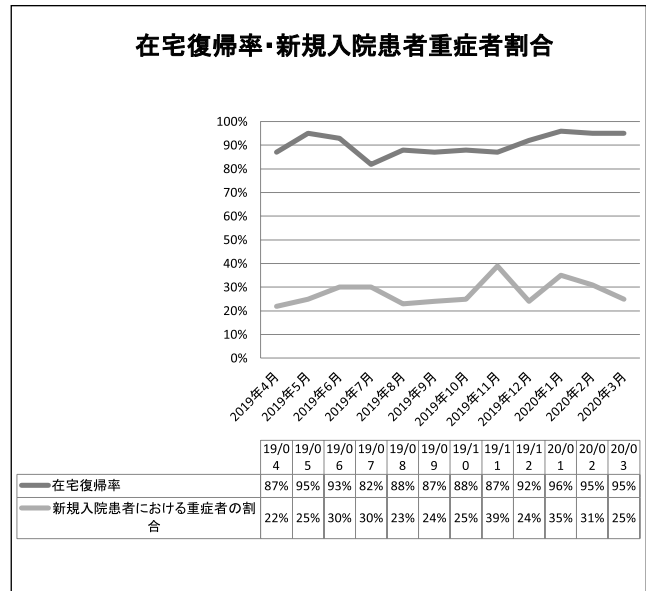
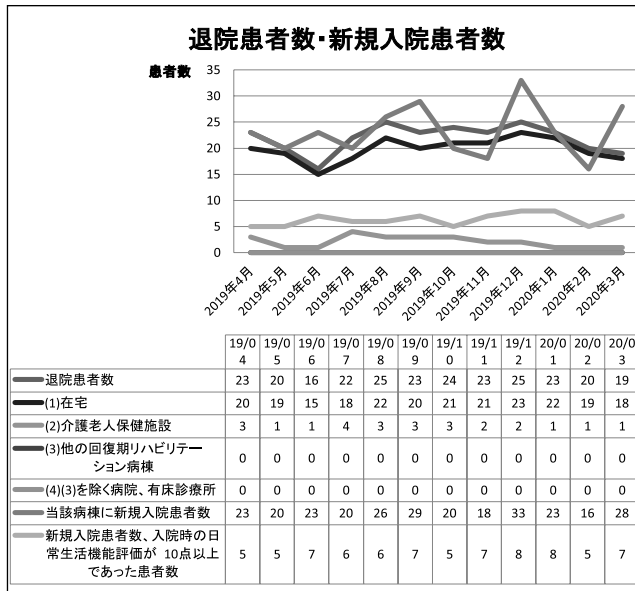
(2019年度)

病棟	HCU		3階東		4階東		4階西		ICU	
	人数	稼働率	人数	稼働率	人数	稼働率	人数	稼働率	人数	稼働率
4月	322	67.1%	1,205	80.3%	1,221	92.5%	862	89.8%	53	44.2%
5月	281	56.7%	1,144	73.8%	1,258	92.2%	920	92.7%	71	57.3%
6月	395	82.3%	1,132	75.5%	1,240	93.9%	879	91.6%	66	55.0%
7月	329	66.3%	1,315	84.8%	1,259	92.3%	892	89.9%	51	41.1%
8月	342	69.0%	1,193	77.0%	1,250	91.6%	891	89.8%	76	61.3%
9月	353	73.5%	1,247	83.1%	1,228	93.0%	892	92.9%	80	66.7%
10月	339	68.3%	1,348	87.0%	1,290	94.6%	923	93.0%	88	71.0%
11月	331	69.0%	1,060	70.7%	1,189	90.1%	861	89.7%	61	50.8%
12月	366	73.8%	1,095	70.6%	1,235	90.5%	883	89.0%	81	65.3%
1月	388	78.2%	1,361	87.8%	1,261	92.4%	894	90.1%	77	62.1%
2月	347	74.8%	1,039	71.7%	1,189	93.2%	879	94.7%	83	74.1%
3月	308	62.1%	1,154	74.5%	1,221	89.5%	965	86.5%	0	0.0%
合計	4,101	70.0%	14,293	78.1%	14,841	92.2%	10,741	91.7%	787	58.9%

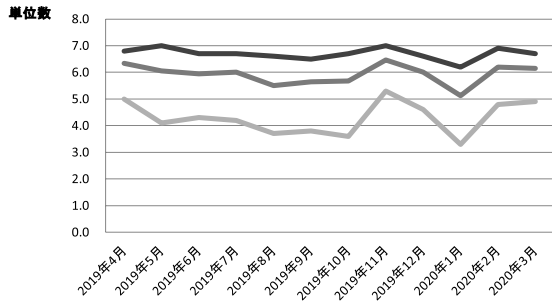
病棟	5階東		5階西		6階東		6階西		計	
	人数	稼働率	人数	稼働率	人数	稼働率	人数	稼働率	人数	稼働率
4月	1,113	88.3%	1,159	89.8%	897	78.7%	957	96.7%	7,789	86.0%
5月	1,145	87.9%	1,157	86.8%	884	75.0%	987	96.5%	7,847	83.8%
6月	1,199	95.2%	1,218	94.4%	891	78.2%	952	96.2%	7,972	88.0%
7月	1,193	91.6%	1,217	91.3%	949	80.6%	955	93.4%	8,160	87.2%
8月	1,163	89.3%	1,237	92.8%	900	76.4%	971	94.9%	8,023	85.7%
9月	1,149	91.2%	1,210	93.8%	900	78.9%	923	93.2%	7,982	88.1%
10月	1,216	93.4%	1,197	89.8%	850	72.2%	961	93.9%	8,212	87.7%
11月	1,163	92.3%	1,198	92.9%	843	73.9%	914	92.3%	7,620	84.1%
12月	1,218	93.5%	1,231	92.3%	896	76.1%	995	97.3%	8,000	85.5%
1月	1,232	94.6%	1,218	91.4%	899	76.3%	995	97.3%	8,325	88.9%
2月	1,119	91.9%	1,147	92.0%	843	76.5%	910	95.1%	7,556	86.3%
3月	1,205	92.5%	1,185	88.9%	774	65.7%	914	89.3%	7,726	82.5%
合計	14,115	91.8%	14,374	91.3%	10,526	75.7%	11,434	94.7%	95,212	86.1%

22. 回復期リハビリ病棟入院患者の転帰

(2019年度)

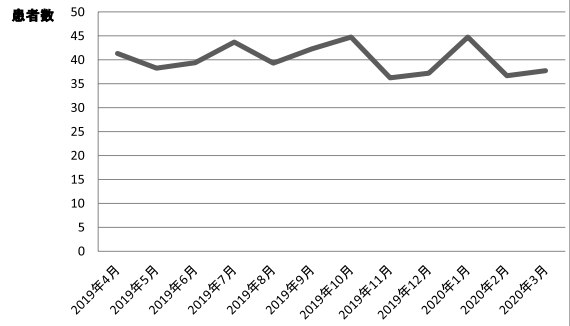


1日当たりのリハビリテーション提供単位数



	19/04	19/05	19/06	19/07	19/08	19/09	19/10	19/11	19/12	20/01	20/02	20/03
平均	6.3	6.1	6.0	6.0	5.5	5.7	5.7	6.5	6.0	5.1	6.2	6.2
休日	5.0	4.1	4.3	4.2	3.7	3.8	3.6	5.3	4.6	3.3	4.8	4.9
休日以外	6.8	7.0	6.7	6.7	6.6	6.5	6.7	7.0	6.6	6.2	6.9	6.7

1日当たりの平均入院患者数

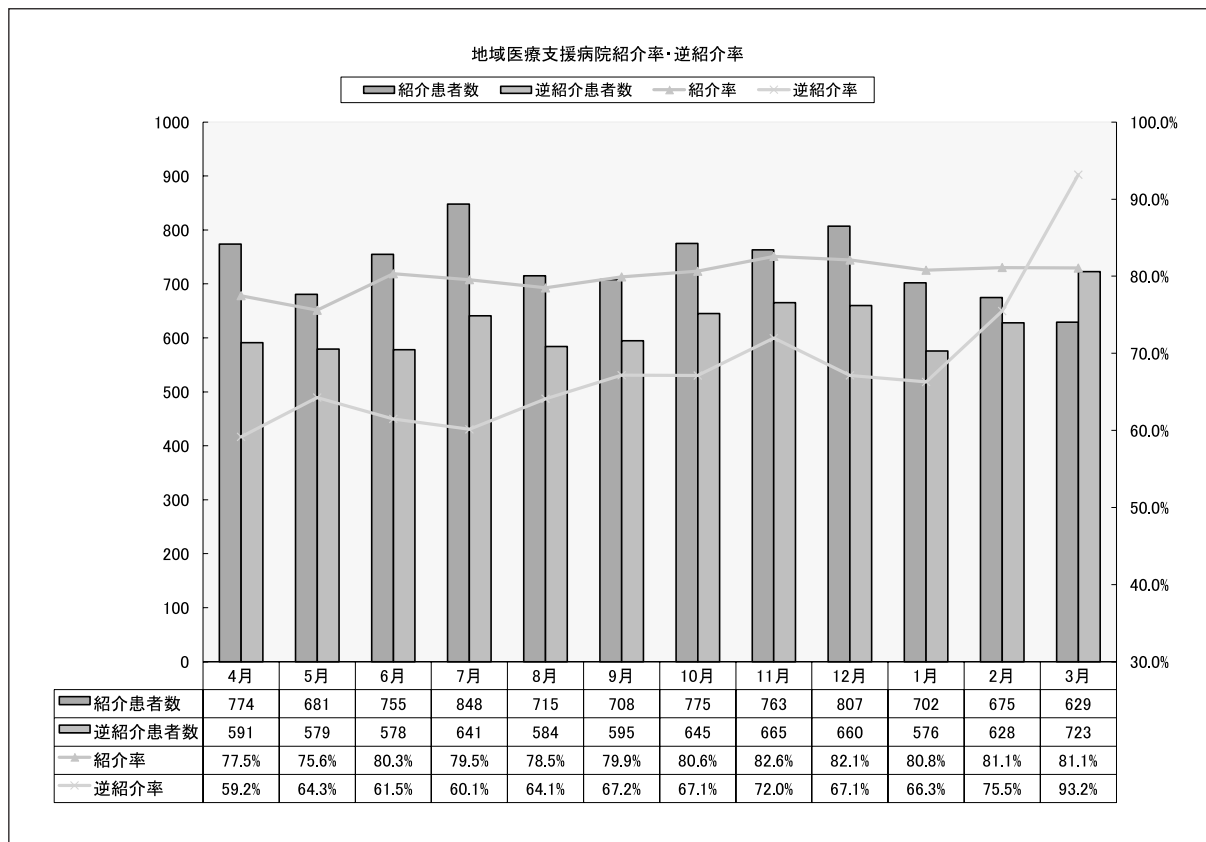


	19/04	19/05	19/06	19/07	19/08	19/09	19/10	19/11	19/12	20/01	20/02	20/03
平均(入院患者数)	41.3	38.3	39.4	43.7	39.3	42.3	44.8	36.2	37.2	44.8	36.7	37.7

23. 紹介率

2019年度 地域医療支援病院紹介率・逆紹介率

月別	初診患者の数				紹介患者の数	逆紹介患者の数	紹介率 E/D*100	逆紹介率 F/D*100
	初診算定 患者総数	時間外休日 深夜に受診 した救急患 者数	救急車によ る救急搬送 患者数	算定式にお ける初診患 者数	他院より紹介さ れた患者数	他の病院又は診 療所に診療情報 提供書により紹 介した患者数		
	A	B	C	D=A-B-C	E	F		
4月	1,248	206	43	999	774	591	77.5%	59.2%
5月	1,201	270	30	901	681	579	75.6%	64.3%
6月	1,233	255	38	940	755	578	80.3%	61.5%
7月	1,376	250	60	1,066	848	641	79.5%	60.1%
8月	1,290	327	52	911	715	584	78.5%	64.1%
9月	1,182	236	60	886	708	595	79.9%	67.2%
10月	1,260	236	63	961	775	645	80.6%	67.1%
11月	1,192	207	61	924	763	665	82.6%	72.0%
12月	1,316	260	73	983	807	660	82.1%	67.1%
1月	1,172	247	56	869	702	576	80.8%	66.3%
2月	1,073	175	66	832	675	628	81.1%	75.5%
3月	1,004	183	45	776	629	723	81.1%	93.2%
計	14,547	2,852	647	11,048	8,832	7,465	79.9%	67.6%



24. 高額医療機器共同利用率

2019年度高額医療機器利用状況

		4月	5月	6月	7月	8月	9月	10月	11月	12月	1月	2月	3月
MRI	件数	32	26	45	38	43	22	31	20	23	26	33	29
	利用率	8.4%	7.6%	12.3%	9.3%	12.1%	6.3%	8.9%	5.9%	5.7%	7.6%	9.6%	7.6%
CT	件数	49	37	57	65	38	63	47	56	47	57	37	34
	利用率	5.0%	3.8%	5.5%	6.3%	4.0%	6.1%	4.2%	5.5%	4.4%	5.3%	3.6%	3.5%

25. 透析施行件数

[2019年度]

1. 外来・入院透析施行件数

(患者数(平均)、午前、午後、4時間未満、4時間以上5時間未満、5時間以上)

		4月	5月	6月	7月	8月	9月	10月	11月	12月	1月	2月	3月	計
外来	患者数(平均)	11	11	11	11	12	12	12	12	13	13	13	13	12.0
	午前	142	148	126	152	144	147	155	156	155	179	156	169	1,829
	午後	0	0	0	0	0	0	0	0	0	0	0	0	0
	計	142	148	126	152	144	147	155	156	155	179	156	169	1,829
	4h未満	0	0	0	0	5	0	0	0	1	0	0	0	6
	4h以上5h未満	116	120	102	124	113	121	129	130	128	151	132	143	1,509
	5h以上	26	28	24	28	26	26	26	26	26	28	24	26	314
入院	患者数(平均)	1	3	3	2	4	2	2	3	2	5	2	5	2.8
	午前	4	6	7	0	12	12	8	14	8	11	14	20	116
	午後	0	1	2	3	2	0	1	1	0	3	1	4	18
	計	4	7	9	3	14	12	9	15	8	14	15	24	134
	4h未満	0	1	0	1	7	2	1	1	2	14	2	1	32
	4h以上5h未満	4	5	9	2	7	10	8	14	6	0	13	23	101
	5h以上	0	1	0	0	0	0	0	0	0	0	0	0	1
合計		146	155	135	155	158	159	164	171	163	193	171	193	1,963

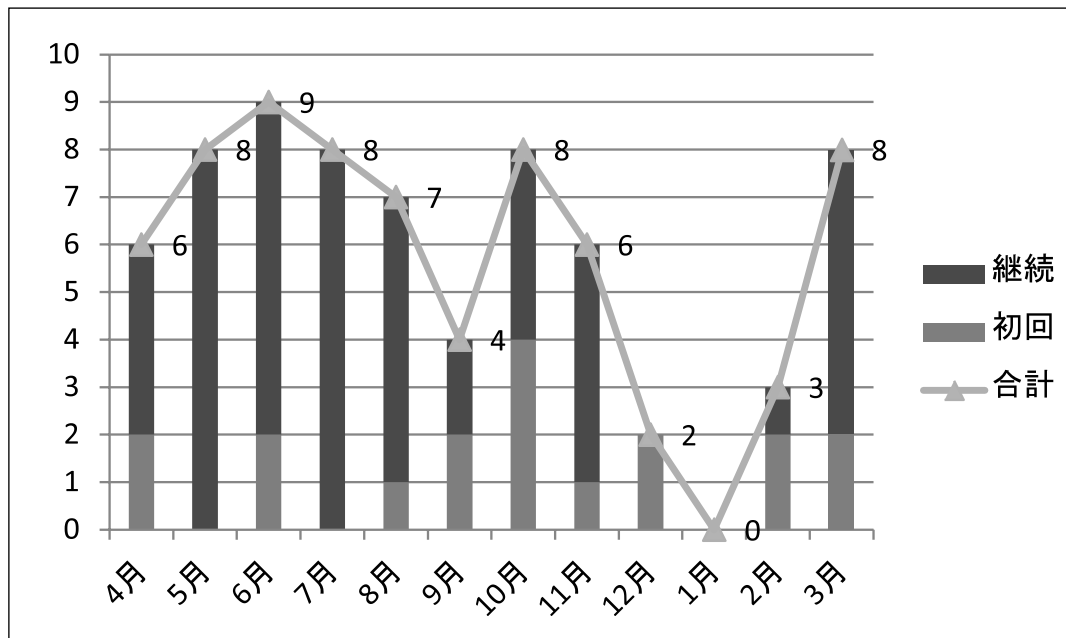
2019年度 実施件数

		4月	5月	6月	7月	8月	9月	10月	11月	12月	1月	2月	3月	計
人工透析	(透析室)	142	148	126	152	144	147	155	156	155	179	156	169	1,829
	(HCU)	4	4	8	3	15	12	9	15	8	14	15	24	131
	(ICU)	0	3	1	0	0	0	0	0	0	0	0	0	4
	HDF	0	0	0	0	0	0	0	2	0	0	0	0	2
	CHDF	0	7	0	0	0	1	0	7	0	1	0	0	16
血漿交換	PE	7	0	7	7	4	0	3	0	0	0	3	0	31
	DFPP	0	0	0	0	0	0	0	0	0	0	0	0	0
吸着療法	PMX	0	0	0	0	0	0	0	0	0	0	0	0	0
	PA	0	0	0	0	0	0	0	0	0	0	0	0	0
	LDL	0	0	0	0	0	0	0	0	0	0	0	0	0
	GCAP	0	0	0	0	0	0	3	16	5	7	3	0	34
	LCAP	0	0	0	0	0	0	0	0	0	0	0	0	0
腹水濃縮	CART	3	5	2	3	4	3	5	1	1	2	1	3	33
合計		156	167	144	165	167	163	175	197	169	203	178	196	2,080

26. NST回診件数

【2019年度】

	4月	5月	6月	7月	8月	9月	10月	11月	12月	1月	2月	3月	合計
初回	2	0	2	0	1	2	4	1	2	0	2	2	18
継続	4	8	7	8	6	2	4	5	0	0	1	6	51
合計	6	8	9	8	7	4	8	6	2	0	3	8	69



27. 嚙下ラウンド実施件数

【2019年度】

月	4月	5月	6月	7月	8月	9月	10月	11月	12月	1月	2月	3月	合計
件数	18	10	8	10	3	7	7	11	7	5	8	7	101

28. 院内・院外処方箋枚数

【2019年度】

処方箋枚数 (院内)

(単位：枚)

	内科	精神科	循環器内科	神経内科	腎臓内科	呼吸器内科	消化器内科	血液内科	リウマチ科	小児科	外科	整形外科	形成外科	脳神経外科	皮膚科	泌尿器科	婦人科	眼科	耳鼻咽喉科	歯科口腔外科	麻酔科	リハビリテーション科	放射線科	合計
4月	67	3	35	10	0	6	86	58	17	90	88	10	6	0	6	11	0	0	6	6	2	0	0	507
5月	87	2	32	5	0	4	96	74	17	99	94	8	8	0	5	9	1	0	17	4	3	0	0	565
6月	70	2	29	6	1	4	108	98	17	78	99	17	9	0	10	8	0	0	8	6	1	0	0	571
7月	98	2	28	9	0	12	108	116	19	93	85	9	5	0	13	8	1	0	8	9	2	0	0	625
8月	103	2	22	12	0	11	76	97	12	81	122	22	1	0	9	10	1	0	9	9	3	0	0	602
9月	90	2	21	11	0	3	64	97	17	62	70	17	6	0	2	6	0	0	7	7	2	0	0	484
10月	54	2	29	16	0	8	83	87	9	103	82	9	6	0	12	8	0	1	3	5	0	0	0	517
11月	77	2	20	10	0	6	73	99	14	94	77	14	6	0	7	5	2	0	0	6	0	0	0	512
12月	108	3	17	24	0	5	74	86	17	88	43	10	9	0	6	7	1	0	0	9	3	0	0	510
1月	121	2	36	16	0	16	96	110	20	111	66	18	2	0	7	7	0	0	2	6	3	0	0	639
2月	82	2	15	10	0	2	106	94	11	90	62	5	6	0	9	5	0	0	0	8	0	0	0	507
3月	81	2	17	4	0	1	102	92	26	87	76	12	7	1	6	4	0	0	0	6	0	0	0	524
合計	1,038	26	301	133	1	78	1,072	1,108	196	1,076	964	151	71	1	92	88	6	1	60	81	19	0	0	6,563

処方箋枚数（院外）

（単位：枚）

	内 科	精 神 科	循 環 器 内 科	神 経 内 科	腎 臓 内 科	呼 吸 器 内 科	消 化 器 内 科	血 液 内 科	リ ウ マ チ 科	小 児 科	外 科	整 形 外 科	形 成 外 科	脳 神 経 外 科	皮 膚 科	泌 尿 器 科	婦 人 科	眼 科	耳 鼻 咽 喉 科	歯 科 口 腔 外 科	麻 酔 科	ソ ビ テ イ シ ョ ン 科	放 射 線 科	合 計
4月	595	78	786	374	133	334	495	191	927	561	374	356	74	50	634	463	117	90	149	203	10	0	33	7,027
5月	661	75	702	405	122	315	444	170	885	509	368	358	37	33	620	444	86	87	146	194	17	1	46	6,725
6月	612	76	687	371	115	307	467	177	851	528	351	372	44	65	601	413	106	89	126	216	14	0	31	6,619
7月	651	91	768	392	104	347	517	178	1,054	581	473	422	43	57	666	448	111	74	149	185	22	1	40	7,374
8月	664	58	722	366	102	329	437	153	878	558	377	377	51	43	580	470	90	82	140	176	14	0	32	6,699
9月	595	83	713	476	127	332	439	171	927	462	395	353	51	66	599	508	108	88	129	171	19	0	45	6,857
10月	684	103	714	394	139	362	452	168	981	546	462	419	58	41	625	473	148	81	150	177	25	2	40	7,244
11月	666	76	772	369	146	330	375	145	983	563	350	386	43	56	606	451	99	86	139	181	17	1	28	6,868
12月	689	75	746	512	160	346	474	169	978	598	417	370	38	63	690	509	112	75	152	181	15	0	43	7,412
1月	681	79	755	287	134	324	431	153	979	518	382	367	41	54	581	453	119	68	170	147	16	1	34	6,774
2月	593	66	699	371	128	317	414	141	897	521	340	351	59	53	533	434	94	84	171	177	13	2	37	6,495
3月	645	66	728	500	118	330	467	163	957	458	412	394	49	70	624	508	106	77	167	189	10	0	47	7,085
合計	7,736	926	8,792	4,817	1,528	3,973	5,412	1,979	11,297	6,403	4,701	4,525	588	651	7,359	5,574	1,296	981	1,788	2,197	192	8	456	83,179

〈入院〉

処方箋枚数

（単位：枚）

	内 科	精 神 科	循 環 器 内 科	神 経 内 科	腎 臓 内 科	呼 吸 器 内 科	消 化 器 内 科	血 液 内 科	リ ウ マ チ 科	小 児 科	外 科	整 形 外 科	形 成 外 科	脳 神 経 外 科	皮 膚 科	泌 尿 器 科	婦 人 科	眼 科	耳 鼻 咽 喉 科	歯 科 口 腔 外 科	麻 酔 科	ソ ビ テ イ シ ョ ン 科	放 射 線 科	持 参 薬 科	合 計
4月	721	0	317	235	0	212	463	314	317	100	554	299	12	0	43	241	0	3	30	120	0	207	0	408	4,596
5月	722	0	441	213	1	270	597	258	456	95	480	361	5	0	38	261	0	5	44	113	0	198	1	419	4,978
6月	698	0	403	248	0	158	589	291	408	72	449	342	5	0	49	296	0	1	85	227	0	183	0	399	4,903
7月	557	0	322	275	1	218	529	266	429	101	535	352	8	0	44	291	2	4	44	190	0	160	0	466	4,794
8月	550	0	418	318	2	252	515	384	389	119	587	376	5	0	40	187	0	0	69	157	0	183	0	400	4,951
9月	671	0	372	325	6	187	407	331	322	57	524	335	2	0	29	251	0	1	36	157	0	146	2	414	4,575
10月	744	0	454	329	1	283	377	157	292	52	559	401	2	0	44	240	1	4	87	114	0	207	0	398	4,746
11月	696	0	517	235	2	277	393	277	283	56	527	357	4	0	29	230	0	1	70	141	1	187	0	444	4,727
12月	692	0	471	235	0	186	428	338	293	75	558	388	0	0	41	228	0	4	26	188	0	153	0	420	4,724
1月	619	0	474	299	9	199	421	249	511	62	507	482	24	0	39	237	1	2	67	111	0	227	0	428	4,968
2月	613	0	391	297	3	149	410	188	429	31	459	353	16	0	30	293	0	6	54	165	0	205	0	360	4,452
3月	699	0	372	211	2	157	370	208	373	35	530	356	17	0	33	321	0	5	59	153	0	208	0	425	4,534
合計	7,982	0	4,952	3,220	27	2,548	5,499	3,261	4,502	855	6,269	4,402	100	0	459	3,076	4	36	671	1,836	1	2,264	3	4,981	56,948

注射処方箋枚数

（単位：枚）

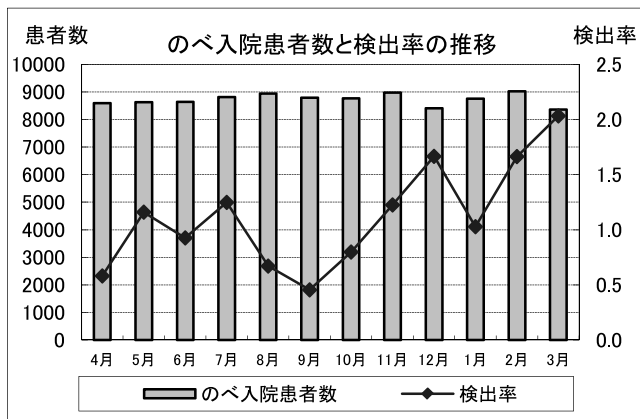
	内 科	精 神 科	循 環 器 内 科	神 経 内 科	腎 臓 内 科	呼 吸 器 内 科	消 化 器 内 科	血 液 内 科	リ ウ マ チ 科	小 児 科	外 科	整 形 外 科	形 成 外 科	脳 神 経 外 科	皮 膚 科	泌 尿 器 科	婦 人 科	眼 科	耳 鼻 咽 喉 科	歯 科 口 腔 外 科	麻 酔 科	ソ ビ テ イ シ ョ ン 科	放 射 線 科	持 参 薬 科	合 計
4月	623	0	270	199	0	234	797	184	268	194	529	216	12	0	0	267	0	0	34	48	0	0	0	10	3,885
5月	619	0	372	185	0	222	863	262	323	209	427	234	2	0	10	225	0	0	62	35	2	2	0	7	4,061
6月	603	0	378	169	0	117	935	221	397	123	418	296	2	1	1	249	0	0	57	29	1	8	0	8	4,013
7月	416	0	298	167	1	226	907	216	419	203	538	245	6	0	16	268	0	0	37	41	0	3	0	9	4,016
8月	566	0	376	155	1	218	828	300	303	260	507	201	4	0	5	205	0	0	52	47	2	6	0	9	4,045
9月	611	0	396	212	1	236	736	347	292	146	568	218	2	0	6	228	0	0	34	41	1	3	0	6	4,084
10月	571	0	406	260	0	281	724	240	255	119	410	273	0	0	2	238	0	0	82	32	2	10	0	6	3,911
11月	669	0	444	169	0	248	548	260	233	136	585	234	4	0	6	282	0	0	66	49	3	20	0	10	3,966
12月	807	0	412	171	1	189	648	310	336	132	593	372	1	0	5	223	0	0	38	38	4	8	0	10	4,298
1月	607	0	435	227	4	197	632	220	376	101	643	298	17	0	0	228	2	0	64	41	1	11	0	12	4,116
2月	721	0	467	277	0	158	571	171	314	69	636	285	8	0	2	292	0	0	83	36	3	7	0	12	4,112
3月	897	0	486	150	0	182	614	150	259	64	507	305	13	0	7	246	0	0	49	26	2	3	0	7	3,967
合計	7,710	0	4,740	2,341	8	2,508	8,803	2,881	3,775	1,756	6,361	3,177	71	1	60	2,951	2	0	658	463	21	81	0	106	48,474

29. 感染統計・情報

2019年度 MRSAデータ(全体)

1) のべ入院患者数とMRSA検出率の推移

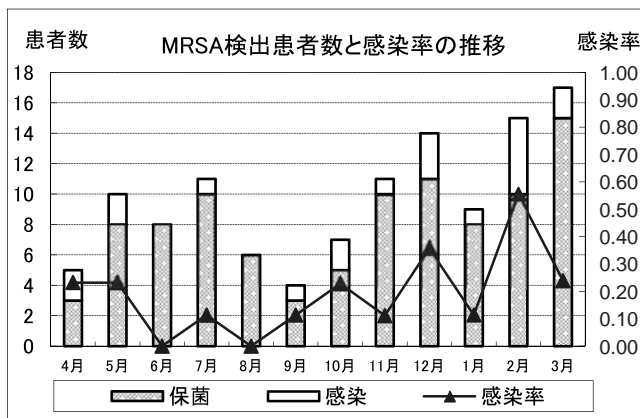
	4月	5月	6月	7月	8月	9月	10月	11月	12月	1月	2月	3月
のべ入院患者数	8,598	8,622	8,637	8,813	8,944	8,790	8,769	8,978	8,405	8,754	9,016	8,365
検出率	0.58	1.16	0.93	1.25	0.67	0.46	0.80	1.23	1.67	1.03	1.66	2.03



* 検出率 = 検出件数 ÷ のべ入院患者数 × 1,000

2) MRSA検出患者数と感染率の推移

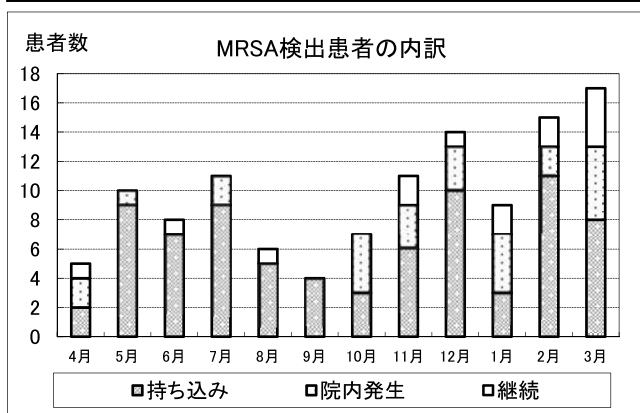
	4月	5月	6月	7月	8月	9月	10月	11月	12月	1月	2月	3月
保菌	3	8	8	10	6	3	5	10	11	8	10	15
感染	2	2	0	1	0	1	2	1	3	1	5	2
感染率	0.23	0.23	0.00	0.11	0.00	0.11	0.23	0.11	0.36	0.11	0.55	0.24



* 感染率 = 感染患者数 ÷ のべ入院患者数 × 1,000

3) MRSA検出患者の内訳

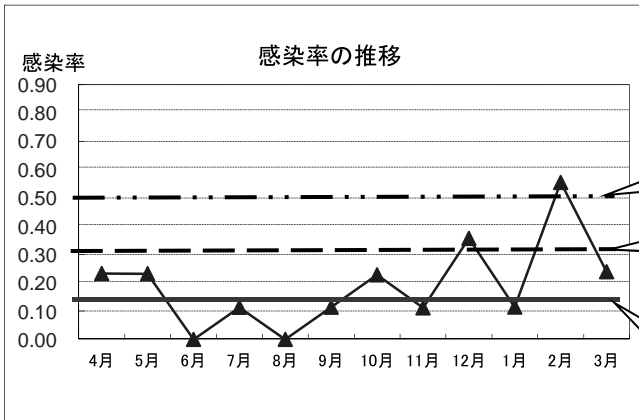
	4月	5月	6月	7月	8月	9月	10月	11月	12月	1月	2月	3月
持ち込み	2	9	7	9	5	4	3	6	10	3	11	8
院内発生	2	1	0	2	0	0	4	3	3	4	2	5
継続	1	0	1	0	1	0	0	2	1	2	2	4



- * 持ち込み
入院後48時間以内に発生（検出）した場合
- * 院内発生
入院後48時間以降に発生（検出）した場合
- * 継続
前月から継続して検出されている場合
- * 同一月に同一患者から複数件数検出された場合
1件としてカウントする

4) 感染率の推移

	4月	5月	6月	7月	8月	9月	10月	11月	12月	1月	2月	3月
感染率	0.23	0.23	0.00	0.11	0.00	0.11	0.23	0.11	0.36	0.11	0.55	0.24



* 感染率 = 感染患者数 ÷ のべ入院患者数 × 1,000
 ・ 2018年度の平均値：0.14
 ・ 2018年度の標準偏差 (SD) : 0.18

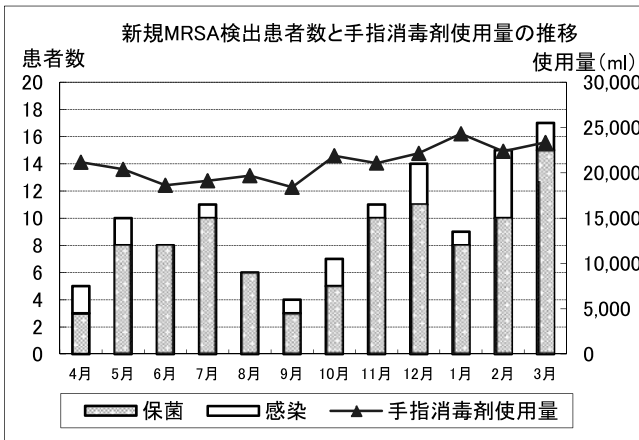
警告ライン
平均+2SD

注意ライン
平均+1SD

ベースライン
2018年度平均

5) 新規MRSA検出患者数と手指消毒剤使用量の推移

	4月	5月	6月	7月	8月	9月	10月	11月	12月	1月	2月	3月
保菌	3	8	8	10	6	3	5	10	11	8	10	15
感染	2	2	0	1	0	1	2	1	3	1	5	2
手指消毒剤使用量	21,160	20,375	18,620	19,120	19,680	18,400	21,880	21,075	22,140	24,300	22,370	23,340



V I S O 推進活動

1. I S O 9 0 0 1 推進活動（品質目標への取組み）

1 全体活動

(1) 2019年度 病院品質目標の設定：2019年4月22日

- ・持続成長可能な病院運営をする
 1. データに基づいた経営戦略と、効率のよい病棟運営
 - ①入退院支援センタの機能充実
 - ②経営支援センタの機能充実
 2. 医師、看護師等、人財の確保
 3. 日立製作所の地域貢献への協力
 4. 中期経営計画の遂行と2025年に向けた再検討
- ・全職員が自主的に基本と正道を徹底し、医療安全を確保・推進する
- ・院内全体の問題として、各部署・分野の教育・研修態勢を確立する（教育・研修センタの強化）
- ・働き方改革として、長時間労働の撲滅、時間外労働の削減、多様な勤務形態への対応、女性スタッフの働きやすい職場環境を作る
(特に、今後の法制度に備えた、医師勤務への対応)

(2) 品質目標の展開

上記の院長品質目標を受けて、各部門は各々の品質目標を設定し、P D C Aを回す取り組みを行った。品質目標の設定の際には、院長と他部門責任者を交えた検討会を実施し、品質目標のすり合わせを実施。更に2019年度は、中間時点でも院長と他部門責任者を交えた中間報告会を実施し、軌道修正を行った。

■2019年4月22日

- ：病院品質目標説明会
(全職員を対象に院長より2019年度の品質目標の趣旨を説明)

■2019年5月27日、28日、6月3日（3日間）

- ：部門品質目標検討会
(各部門責任者より設定した部門品質目標を院長及びISO委員に説明)

■2019年10月7日、8日、10日（3日間）

- ：部門品質目標中間報告会
(各部門責任者より年度途中の活動実績を院長及びISO委員に説明)

■2020年3月23日、24日、30日（3日間）

- ：部門品質目標実績報告会
(各部門責任者より1年間の活動実績を院長及びISO委員に説明)

2. T Q C (Total Quality Control) 活動

No	テーマ名	チーム名
1	物品の準備不足による手術中断の撲滅への取り組み	NOT以心伝心で一緒に前進
2	院内における廃棄物管理の適正化に向けた取り組み	混ぜるな危険
3	当院における入院患者の状態にあった車椅子の提供	身も心も安心タイ
4	病棟における離床センサーの効率的な稼働への取り組み	う～困った！ (うーごまっ太)

3. I S O 2 2 3 0 1 推進活動

(2019年度の主な活動内容)

1. 部門別BCMS演習の実施

3部門(検査技術科、薬務局、手術室)にて実施。

部門別行動フローの有効性と、職員の認知状況、代理体制の有効性等の確認。

想定は、大規模地震発生初期、停電、火災(小火程度)発生、職員不明者(負傷者)発生。

2. 休日夜間想定合同訓練の実施

(1) 夜勤者初動訓練

・夜間の災害想定における夜間勤務者の初動対応に関する訓練

(2) 消防設備・避難器具の使用に関する説明(一部実演)

・排煙装置、防火扉に関する説明と実演

(3) 対策本部参集訓練

・「対策本部設置及び事業継続計画発動基準」に定める夜間の災害発生時の対策本部員への連絡・参集訓練

4. 統合マネジメントシステム推進活動

QMS(品質)とBCMS(事業継続)を統合管理し、以下を実施。

- ・組織内外の課題の抽出
- ・利害関係者とそのニーズの抽出
- ・各部門における必要資源の特定
- ・各部門におけるリスク・機会の抽出と年間を通じた対応
- ・各部門における必要力量の特定と、力量向上計画の策定及び年間を通じた取り組み
- ・統合内部監査の実施(PDCA監査、手順監査、ISO事務局監査の3種に分けて実施)
- ・統合マネジメントレビューの実施

5. 統合マネジメントシステム審査：2019年4月24日～26日

- (1) 適用規格：ISO9001_2015版（定期審査）、ISO22301_2012版（更新審査）
- (2) 審査員：審査員3名+医療専門家1名
- (3) 統合マネジメント審査プログラム

	チーム1	チーム2	チーム3
4/24	・オープニングミーティング（20分）		
	・トップマネジメントインタビュー（50分）		
	企業内概略見学		
	・ISO事務局審査（共通事項）（60分）		
4/25	・ISO事務局審査 （QMS関係（90分））	・臨床工学科（120分）	・在宅医療推進センタ（120分）
	・ISO事務局監査 （BCMS関係（150分））	・検査技術科（120分）	・施設管理係（140分）
	・看護局外来 医務局泌尿器科（140分）	・看護局6階西病棟 医務局リウマチ科（70分） ・ICU（70分）	・栄養室（120分）
4/26	・データ管理センタ（140分）	・医事・経理グループ（120分）	・薬務局（140分）
	・総合健診センタ（100分）	・放射線技術科（120分）	・安全管理センタ（100分）
	・クロージングミーティング（40分）		

(4) 結果

不適合なし、改善の機会8件の指摘を受けた。

また、9件のグッドポイントが挙げられた。

統合レベル審査では、昨年引き続き『プレミアムステージ（完成された統合システムを効果的に運用し、各規格のもつ利点の相互作用や相乗効果の活用によって、高いレベルでの事業目標の達成やパフォーマンス向上が図られているレベル）』をクリアした。

6. ISO管理指標実績

6.1 2019年度 インシデント報告集計結果

(1) インシデント報告件数：1,053件

(2) 部署別件数

部署	件数
医務局	18
看護局	851
入退院支援センタ	1
薬務局	28
放射線技術科	29
検査技術科	69
栄養室（委託含む）	16
健康管理統括室総合健診センタ	10
臨床工学科	2
リハビリテーション科	17
在宅医療推進センタ	1
地域連携	3
医療クラーク	8
事務局（委託含む）	0

(3) 内容別件数

内容	件数
薬剤（内服・外用）	159
薬剤（注射・造影剤）	163
輸血	12
検査	158
治療処置	36
医療機器	10
ドレーン・チューブ類	122
療養上の世話 （食事・褥瘡・誤嚥）	79
転倒・転落	225
その他	89

(4) 転倒・転落率

	2017年度	2018年度	2019年度
転倒率（‰）	2.46	2.32	2.21
総数	220	232	225

(5) 是正・予防処置内容

部署	内容	対策
看護局	スポンジブラシ使用基準	スポンジブラシの使用前点検、交換実施。
検査技術科 看護局	自己血貯血破棄	貯血バックを限定アラーム発生時の対応等の再教育。
看護局	抗がん剤血管漏出	化学療法室の応援体制の構築、院内IVナース研修同様の教育。
リハビリテーション科	屋外院外歩行訓練同意書	屋外院外歩行訓練説明書の作成。
看護局	NPPV移動	移動手順、準備物品の再教育。
検査技術科	病理 遺伝子検査	検査項目のオーダー化。
健診センタ	受診者状態変化時の対応	センタ内の救急対応フローの作成。救急外来搬送、報告ルートの確立。
看護局	気管カニューレ交換	カニューレ準備とサイズのダブルチェック徹底。
看護局	オーバーテーブルに伴う転倒	キャスター付きオーバーテーブルへ交換。
検査技術科	病理検体間違い	手順の標準化。
検査技術科	輸血払い出し	輸血マニュアル改定。出庫製剤画面で製剤確認徹底。
医務局 看護局	CV誤挿入	カテーテル挿入時の確認方法、管理の再周知。
医務局 看護局	塩酸モルヒネ過剰投与	指示伝達、オーダー時の注意点、投与量確認、監査の徹底。

(6) 要点

インシデント報告総件数は1,053件であった。

概要別に見ると、「薬剤に関するもの」が最も多かった。例年、多く報告されていた転倒・転落については転倒率2.21%であり昨年度より低く、また全国平均を下回る結果となった。

是正処置については、シミュレーションを行い、再度、是正処置として継続監視を開始した。今年度、新たに是正処置として挙げたインシデントは13件であり、今後3年間、継続的にフォローしていく予定である。

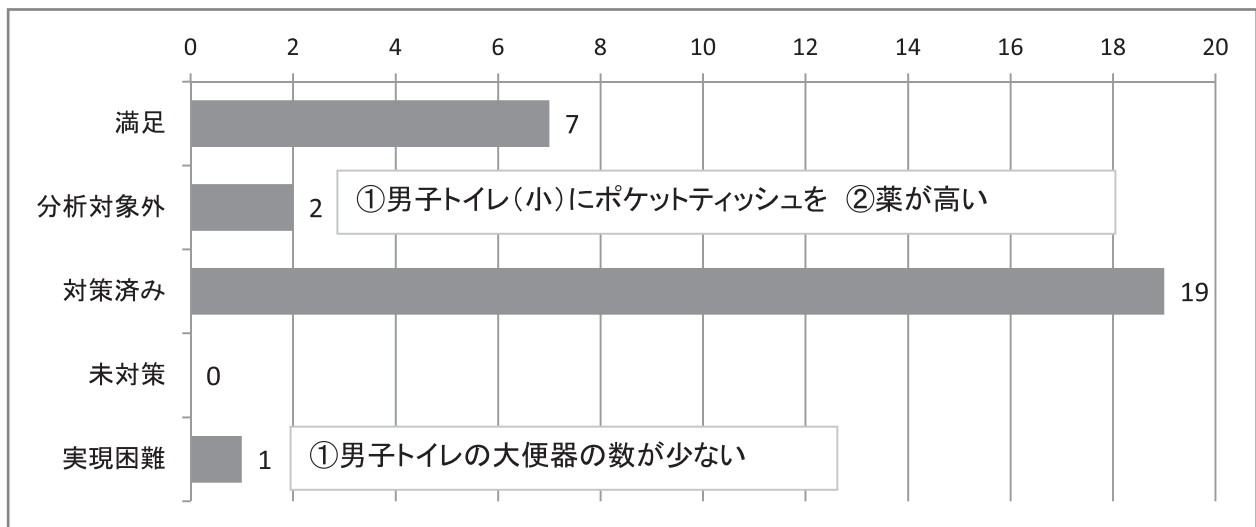
6. 2 患者ご意見分析およびご意見対応率

・ご意見投稿件数：29件・・・（投稿者数：23人）

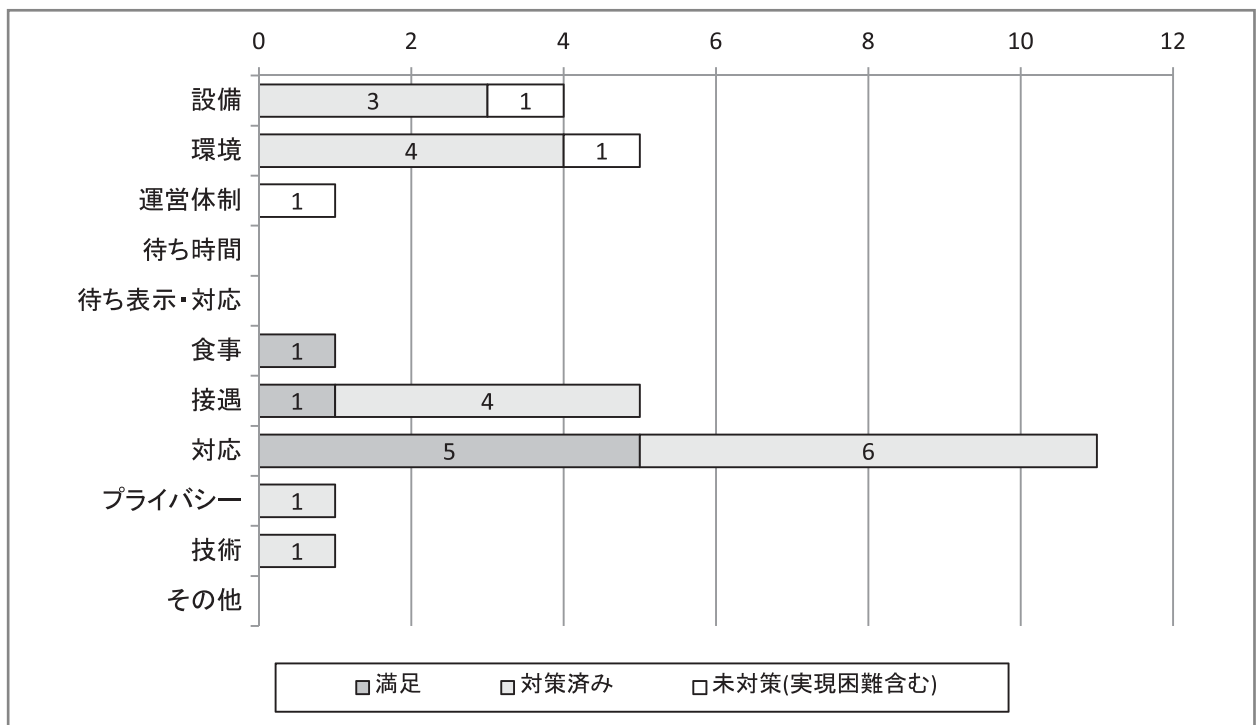
期間：19年4月～20年3月

	今回		前回	
	対応率	29件	95.0%	42件

ご意見対応状況



ご意見分類別件数



6. 3 外来患者満足度調査結果

(1) 調査対象、調査期間及び回収率

来院患者1日約600人の半分である1日300枚の配布を目標に、受診科に関わらずランダムに配布することとした。

配布日時	配布数	回収数	回収率(%)	備考
2020/1/23(木)・1/24(金) 8:00~16:00	620	509	82.1	

(2) アンケート調査結果

- ・満足度選択項目結果：(4)に示す
- ・自由記述集計：(5)に示す

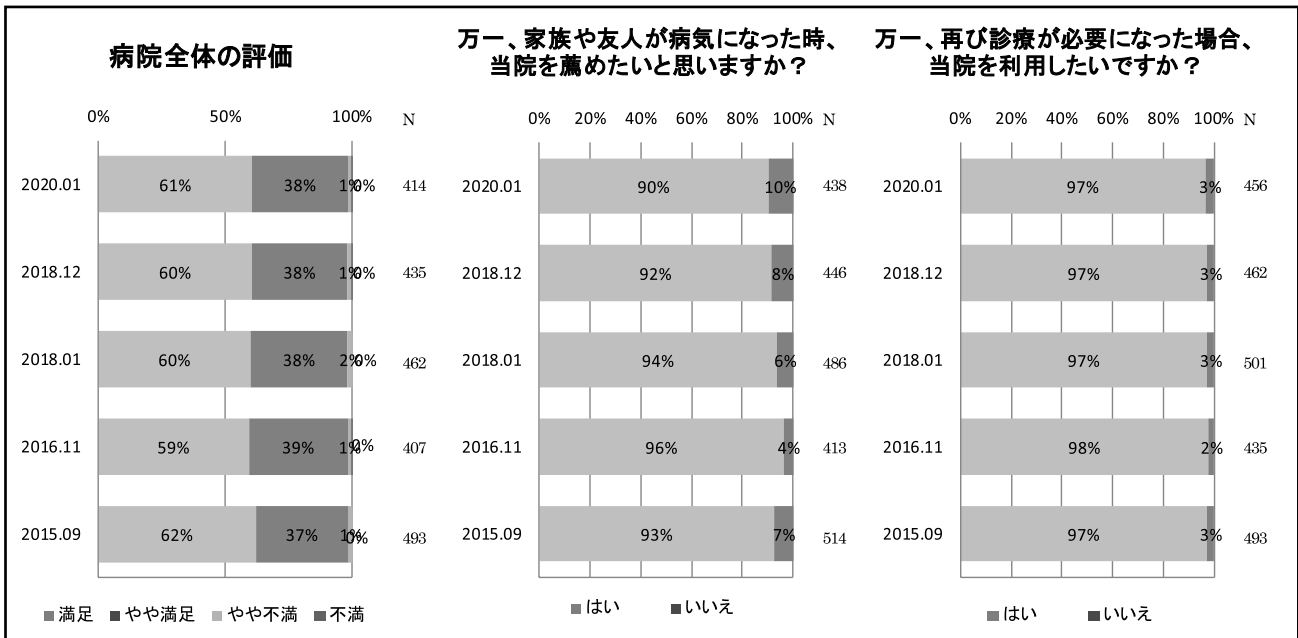
(3) まとめ

①総合的な印象は次のようであった。

- ・「病院全体の評価」
満足：61%で、前年度と比較して横ばい。
- ・「万一、家族や友人が病気になった時、当院を薦めたいと思いますか？」
はい：90%で、前年度と比較して2%低下。
- ・「万一、再び診療が必要になった時、当院を利用したいですか？」
はい：97%で、前年度と比較して横ばい。

(4) 満足度選択項目結果

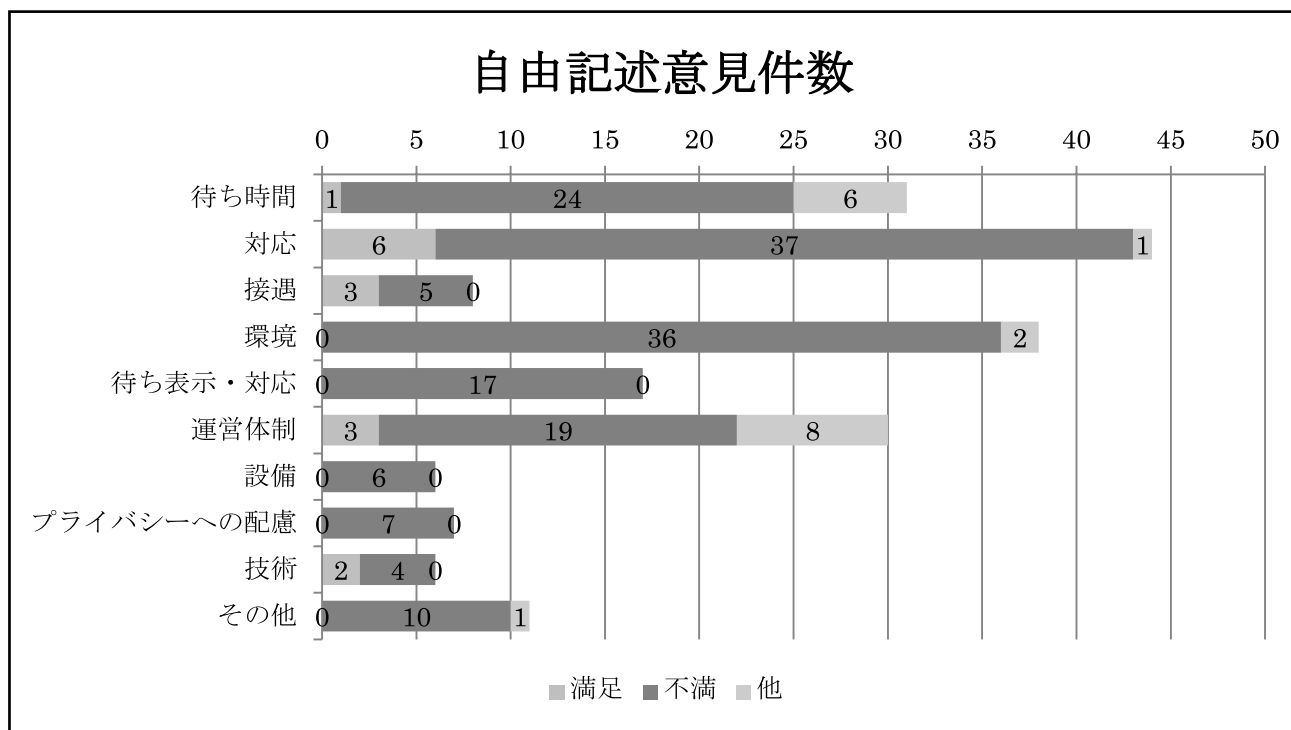
①総合的な印象に関する質問



②その他の質問

項目名	前年度と比較
職員の対応	向上：受付 横ばい：医師、看護師、駐車場係員、警備員 低下：会計、放射線技師、検査技師、医療相談室、売店員、清掃員
医師による説明	横ばい
待ち時間	向上：診察開始までの待ち 横ばい：- 低下：診察時間-予約時間、会計待ち
病院の印象	向上：医療の質・内容 横ばい：病院内の清潔度、待合室、医療機器の整備 低下：案内表示・掲示、プライバシーへの配慮、受付システム

(5) 自由記述内容別件数内



項目	内容
運営体制	予約制、診療の順番、駐車料金 等
対応	個々の事象に対する対応、患者への説明 等
待ち時間自体	受付、診療、会計等の待ち
設備	建屋、設備、機器、物品の設置 等
接遇	言葉遣い、態度、愛想、表情、私語 等
環境	清掃、院内表示、騒音、照明、備品 等
待ち表示・対応	待ち表示板の分かりやすさ。待っている人への説明 等
技術	採血技術 等
プライバシーへの配慮	患者のプライバシーの扱いに関すること
その他	上記以外

6. 4 入院患者満足度調査結果

(1) 調査対象、調査期間及び回収率

当院を退院した患者を調査対象とした。

実施年月	配布日	配布数	回収数	回収率(%)	アンケート用紙作成元	備考
19年 7月	7/26～8/25	418	316	75.6%	全日病	小児科も実施
20年 2月	2/10～3/9	383	263	68.7%	全日病	小児科も実施

(2) アンケート調査結果

満足度選択項目結果：(4)に示す

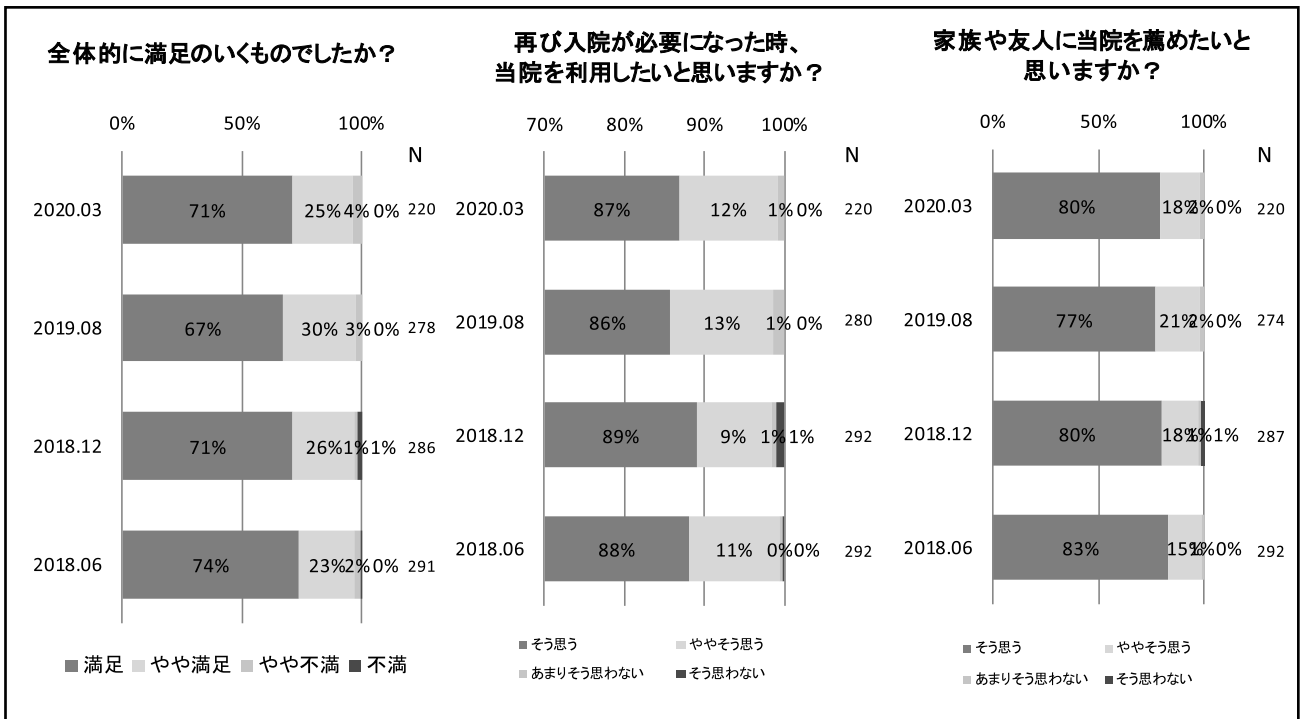
(3) まとめ

総合的な印象は次のようであった(数値は20年2月実施分)。

- ・「今回の入院は、全体的に満足のいくものでしたか？」
満足：71%で、過去と比較して向上。
- ・「万一、再び入院が必要になった時、当院を利用したいと思いますか？」
満足：87%で、過去と比較して横ばい。
- ・「万一、家族や友人が病気になった時、当院を薦めたいと思いますか？」
満足：80%で、過去と比較して向上。

(4) 満足度選択項目結果

① 今回の入院の総合的な印象に関する質問



② その他の質問

項目名	傾向
医師の対応	向上 : 技術(処置・治療等) 対応(態度・言葉遣い・親切さ・熱心さ・責任感等) 横ばい: 症状・治療・検査などに関する説明 低下 : -
看護師の対応	向上 : 入院生活上や退院後の生活等の説明、 対応(態度・言葉遣い・親切さ・熱心さ・責任感等) 横ばい: 技術(処置・治療等) 低下 : -
食事	横ばい
清掃	向上
プライバシー	向上

(株) 日立製作所 ひたちなか総合病院年報第19号

2019年

発行者：吉井 慎一

発行所：(株) 日立製作所 ひたちなか総合病院

〒312-0057 茨城県ひたちなか市石川町20番1

TEL 029-354-5111

ホームページアドレス

<http://www.hitachi.co.jp/hospital/hitachinaka>

HITACHINAKA GENERAL HOSPITAL

