

年報

第 17 号

2017

年

巻頭言

ひたちなか総合病院
院長 吉井 慎一

2017年度の年報を皆様方にお届けすることができました。少し遅れたことをお詫びすると共に、ご尽力をいただいた職員の方々へ感謝いたします。2001年度に記念すべき第1号ができてから17年が経過しておりますが、今年報は、新院長になってから初めての年度となります。前年度の年報でも述べたとおり、すべての年報に目を通していくと、この病院が発展を続けてきたことが感じ取れます。その中で2016年度は、現病院の基本骨格がある程度完成された中での病院運営でした。2017年度の年報は、どのような変化があったでしょうか。

2016年度の受療動向の集計では、当院は入院の70.6%、外来の70.6%がひたちなか市在住の患者でした。その他、東海村、那珂市、常陸太田市、常陸大宮市等、二次医療圏の患者を受け入れています。また、全病棟が稼動してから、常にすべての病床を利用しています。このことは、当院は企業立病院ではありますが、急性期を担う市民病院的役割を果たしていると言えます。今後はさらに、地域の医療機関、介護施設等と協力していく必要があります、また隣の医療圏である水戸地区の病院とも協力体制が必要です。

地域の皆様が安心・安全な医療、介護を受けられるように、昨年度から始まった、「地域医療調整会議」、「医療介護連携協議会」が、2025年に向けて本年度も継続的に行われています。病院は今後自分の病院の地域におけるニーズを把握して計画を立てる必要があります、急性期病院としてはもちろん、地域包括ケアシステムの中で、回復期・在宅等の医療提供をどのように考えていくか、「地域を護る病院」としての使命をもう一度考える必要があります。

病院の基本方針は、「質を基盤とした総合的医療の質経営を実践し、持続成長可能な病院にする」です。2017年度の状況を踏まえて、2018年度は、「データに基づいた病院の機能強化」、そのなかで、「ニーズに基づいた資源の効率的配分」を目標に掲げました。是非昨年度と本年度の年報に目を通して、病院の進む方向、各部門、個々でやるべきことを考えていただけたら幸いです。

ひたちなか総合病院全景



目 次

巻頭言

I 病院の沿革と組織	1
1. 病院の沿革	1
2. 組織図	3
3. 従業員数	4
4. 学会名及び認定医・専門医・指導医一覧表	4
5. 病院統括本部階層別研修	7
II 施設概要	8
1. 建物の概要	8
2. 購入機器	9
3. 建屋・設備の新設・更新・改修、補修工事	9
III 診療概要	10
1. 診療科	10
2. 許可病床数	10
3. 診療指定	10
4. 各種認定・指定	10
5. 施設基準一覧	11
IV 患者統計	12
1. 月別・科別外来患者延べ数	12
2. 月別・科別入院患者延べ数	14
3. 月別・科別救急患者数	16
4. 診療科別・月別・性別・退院患者数及び死亡患者数	18
5. 診療科別・退院患者数の経年推移	19
6. 診療科別・在院期間別・性別・退院患者数	20
7. 診療科別・在院日数の経年推移	21
8. 全診療科・年齢階層別・退院患者数の経年推移	22
9. 診療圏別・診療科別・退院患者数	23
10. 全診療科疾病大分類退院患者数	24
11. 市町村別がん患者退院患者数（同一患者複数退院の重複はなし）	25
12. 市町村別・悪性新生物主要5部位とその他類数部位別・患者件数	26
13. 診療科別・疾病頻度順（ICD中分類）・退院患者数	27
14. 死因別死亡患者数	31
15. 診療科別再入院率	32
16. 部位別悪性新生物	34
17. 新生物届け	35
18. 診療科別がん患者手術件数	36
19. 診療科別・悪性新生物部位別・術式内訳	37
20. 内視鏡検査実施件数	40
21. 病棟稼働率	41

22. 回復期リハビリ病棟入院患者の転帰	42
23. 紹介率	44
24. 高額医療機器共同利用率	45
25. 透析施行件数	45
26. N S T回診件数	46
27. 嚥下ラウンド実施件数	46
28. 院内・院外処方箋枚数	46
29. 感染統計・情報	48
V I S O推進活動	50
1. I S O 9 0 0 1推進活動（品質目標への取組み）	50
2. T Q C（Total Quality Control）活動	51
3. I S O 2 2 3 0 1推進活動	51
4. 統合マネジメントシステム推進活動	51
5. 統合マネジメントシステム審査	52
6. I S O管理指標実績	53

I 病院の沿革と組織

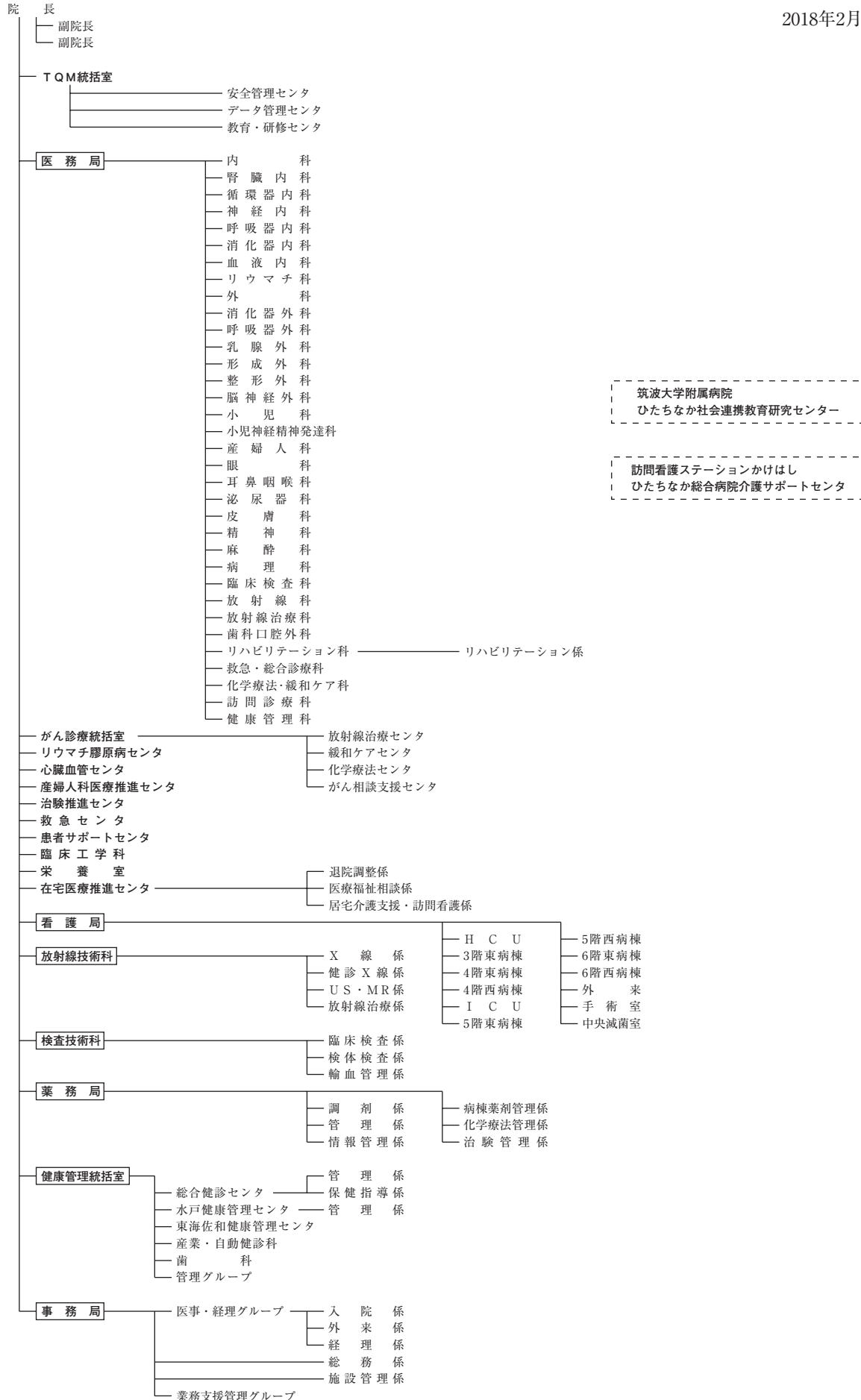
1. 病院の沿革

1940年	9月	日立製作所水戸工場（旧勝田工場）の創設と共に、日立病院の所属として当時の工場内に診療所が開設された。医師1名、看護婦2名、その他職員4名 計7名
1945年	1月	水戸診療所は日立病院水戸分院として新発足する。 [水戸総合病院の創立] 木造二階建 病床数15床を前年に完成。 診療科：内科、外科、医師3名、看護婦13名 その他職員8名 計24名
1959年	2月	現在の石川町に病院を移転。診療棟、病棟を新築完成。竣工式を挙行。 7月に食堂、調理室等が完成し、第一期工事が完了。
1972年	10月	病棟第二期工事が完了
1973年	4月	病院職制改正により、日立総合病院、水戸総合病院、多賀総合病院の3病院を連結した茨城病院センタ発足
1985年	5月	総合健診センタ（人間ドック）完成。（日立創立75周年記念事業）
1988年	10月	勝田工場、水戸工場、那珂工場を対象に水戸合同診療所を開設
1989年	2月	診療棟狭隘化、混雑解消のため外来、事務棟を増築
1990年	4月	MRI装置導入
1991年	11月	診療棟狭隘化、混雑解消のため薬局棟を建設
1994年	8月	職員食堂建設
1996年	9月	管理棟（医局）を移転（旧看護寮）
1997年	4月	（水戸健七）健診システム（ヘルゼア）導入
1997年	5月	人工透析センタ完成（9月稼動）（旧管理棟）
1998年	1月	人間ドック受診者10万人達成
1998年	7月	放射線技術科にC R装置導入
1998年	12月	MRI装置更新
1999年	4月	（総合健診センタ）健診システム（ヘルゼア）導入
1999年	6月	鶴田院長退任、永井院長就任
1999年	12月	患者さまご意見箱設置
2000年	1月	患者さま何でも相談室開設
2000年	6月	茨病センタテレビ会議システム導入
2000年	10月	自動再来受付機を設置、看護局 二交替勤務制の導入
2000年	11月	開放病床（医師会病床）認可（15床）
2001年	1月	救急センタ完成。結石破砕装置導入（2月）心臓カテーテル装置導入（3月）
2001年	3月	地域医療連携室と患者さま何でも相談室を正面玄関横に併設
2001年	4月	院内駐車場整備（有料パーキングゲート化）
2001年	5月	ISO 9001 認証取得（2000版で国内初）
2001年	10月	院内保育園「青葉」開園
2001年	11月	第一次院外処実施（小児科、耳鼻科、皮膚科の希望者）
2001年	12月	病歴管理新システム導入
2002年	4月	脳神経外科新設、総合健診センタ：脳ドック開始
2002年	5月	第2回 ISO 9001 定期審査
2002年	6月	総合健診センタ：肺がんCT検診開始、小児救急診療開始
2002年	7月	リハビリ室増築（作業療法室の設置）
2002年	9月	茨城県地域リハ・ステーション認可 全診療科で希望者に対して院外処方実施
2002年	11月	院外処方の一部診療科全面実施（小児科、耳鼻科、皮膚科、外科）
2003年	1月	厨房室改修工事完成
2003年	6月	病院機能評価受査
2003年	10月	全科院外処方の実施

2003年	10月	訪問看護ステーションかけはし、水戸総合病院介護サポートセンター開設
2003年	10月	看護管理棟設置
2003年	11月	臨床研修病院指定
2004年	4月	日本医療機能評価機構認定
2004年	7月	新事務棟完成
2005年	3月	産婦人科休診
2005年	10月	オーダーリングシステム導入
2005年	10月	A 2 病棟改修
2006年	5月	D P C 移行
2007年	9月	病院リニューアル計画（認可）
2008年	5月	株式会社日立製作所（執行役社長：古川一夫）よりプレス発表 「日立製作所水戸総合病院における新病院建屋の建設について」
2008年	10月	ひたちなか市休日夜間診療所（日祭日の昼間の小児科診療）を水戸総合病院にて実施
2009年	1月	株式会社日立製作所水戸総合病院新病院棟 起工式
2009年	1月	株式会社日立製作所水戸総合病院新病院棟 工事着工
2009年	4月	茨城県がん診療指定病院指定
2010年	1月	災害拠点病院（地域災害医療センター）指定
2010年	1月	電子カルテ導入、フルオーダーリング開始
2010年	5月	新病院引き渡し
2010年	6月	株式会社日立製作所ひたちなか総合病院 新病院棟新築工事 竣工式 旧病院から新病院へ引っ越し（患者移送含む） 新病院リニューアルプレオープン
2010年	7月	病院名称を「株式会社日立製作所水戸総合病院」から「株式会社日立製作所ひたちなか総合病院」に変更 病床数を「215床」から「288床」へ増床 敷地内禁煙
2010年	8月	第二種感染症指定病院指定 病床数を「288床」から「290床」へ増床
2011年	2月	健診センタ受診者100体制の改修完了
2011年	3月	新病院グランドオープン 新院内保育園の運営開始（365日24時間病後児保育） 医師・看護師向け宿舎完成「エミネンス石川」 東日本大震災
2011年	4月	筑波大学附属病院ひたちなか社会連携教育研究センター設置 エイズ治療拠点病院指定
2011年	5月	地域医療支援病院指定
2012年	2月	病床数を「290床」から「302床」へ増床
2012年	12月	災害派遣医療チーム「DMA T」を保有（1チーム）
2013年	8月	特定集中治療室管理料1算定開始
2013年	12月	ISO 22301 認証取得（国内医療機関初）
2014年	5月	災害対策水ライフライン設備「地下水膜ろ過システム」導入
2014年	9月	ひたちなか地域健康ITネット開始
2015年	4月	地域がん診療連携拠点病院として厚生労働省から指定
2017年	1月	院内助産・産後ケア入院開設
2017年	4月	永井院長退任、吉井院長就任
2017年	4月	ISO9001（QMS）とISO22301（BCMS）との統合マネジメントシステム認証取得

2. 組織図

2018年2月1日付



3. 従業員数

(2018年3月31日現在)

区 分	従業員数	区 分	従業員数
医師	101 (9)	歯科衛生士	3
看護師	334	管理栄養士	3
准看護師	9	MSW	2
保健師	12	社会福祉士	2
薬剤師	23	臨床心理士	2
臨床検査技師	25	診療情報管理士	3
診療放射線技師	20	事務員	69(10)
臨床工学技士	6	医療クラーク	19
理学療法士	31	看護補助者	36
作業療法士	25	助産師	6
言語聴覚士	10	介護支援専門員	1
		合 計	(9) 742(10)

※ () 内は、代務医の常勤換算人数で内数。

※ () 内は、派遣社員で内数。

4. 学会名及び認定医・専門医・指導医一覧表

学会名	区分		
	認定医	専門医	指導医
日本内科学会	○	○	○
日本内科学会	○		○
日本内科学会	○		
日本内科学会	JMECCディレクター		
日本救急医学会	ICLSディレクター		
日本循環器学会		○	○
日本呼吸器学会		○	
日本リウマチ学会		○	○
日本神経学会		○	○
日本アレルギー学会		○	
日本糖尿病学会		○	
日本内分泌学会		○	
日本腎臓学会		○	
日本透析医学会		○	
日本認知症学会		○	○
日本心血管インターベンション治療学会		○	
日本麻酔科学会		○	○
日本外科学会	○	○	○
日本外科学会	○	○	
日本消化器外科学会	○	○	○
日本消化器外科学会		○	○
日本消化器外科学会		○	
日本消化器外科学会 消化器がん外科治療認定医	○		
日本胸部外科学会	○		
日本呼吸器外科学会		○	
日本呼吸器内視鏡学会		○	○
日本消化器病学会	○	○	
日本消化器病学会		○	
日本整形外科学会		○	
日本小児科学会		○	○
日本小児科学会		○	

学会名	区分		
	認定医	専門医	指導医
日本小児神経学会		○	
臨床神経生理学会 脳波部門	○		
日本小児精神神経学会	○		
日本小児心身医学会	○		
日本耳鼻咽喉科学会		○	○
日本耳鼻咽喉科学会		○	
日本皮膚科学会		○	
日本褥瘡学会	○		
日本泌尿器科学会		○	○
日本泌尿器科学会		○	
日本消化器がん検診学会	○		○
日本消化器内視鏡学会		○	
日本消化器内視鏡学会		○	○
日本大腸肛門病学会		○	○
日本脳神経外科学会		○	
日本形成外科学会		○	
日本医学放射線学会 放射線診断		○	
日本医学放射線学会 放射線治療		○	
日本放射線腫瘍学会 放射線治療		○	
日本がん治療認定医機構	○		○
日本放射線腫瘍学会	○		
日本核医学 核医学		○	
日本病理学会		○	○
日本リハビリテーション医学会		○	
日本産科婦人科学会		○	
日本口腔外科学会		○	
日本口腔外科学会	○		
日本補綴歯科学会		○	
日本顎関節学会		○	○
日本産業衛生学会			○
日本体育協会公認スポーツドクター	○		
日本医師会認定健康スポーツ医	○		
日本がん治療認定医機構	○		○
日本がん治療認定医機構	○		
日本がん治療認定医機構			暫定教育医 ○
NPO法人 日本乳がん検診精度管理中央機構	○		
肺がんCT健診認定機構	○		
日本食道学会	○		○
呼吸器外科専門医合同委員会		○	
日本ペインクリニック学会		○	
日本緩和医療学会			暫定指導医 ○
日本静脈経腸栄養学会	○		
日本老年歯科医学会	○		○
日本周産期・新生児医学会		○	暫定指導医 ○
日本超音波医学会		○	○
日本人類遺伝学会・日本遺伝カウンセリング学会		○	

学会名	区分		
	認定医	専門医	指導医
日本プライマリ・ケア連合学会	○		○
日本プライマリ・ケア連合学会	○		

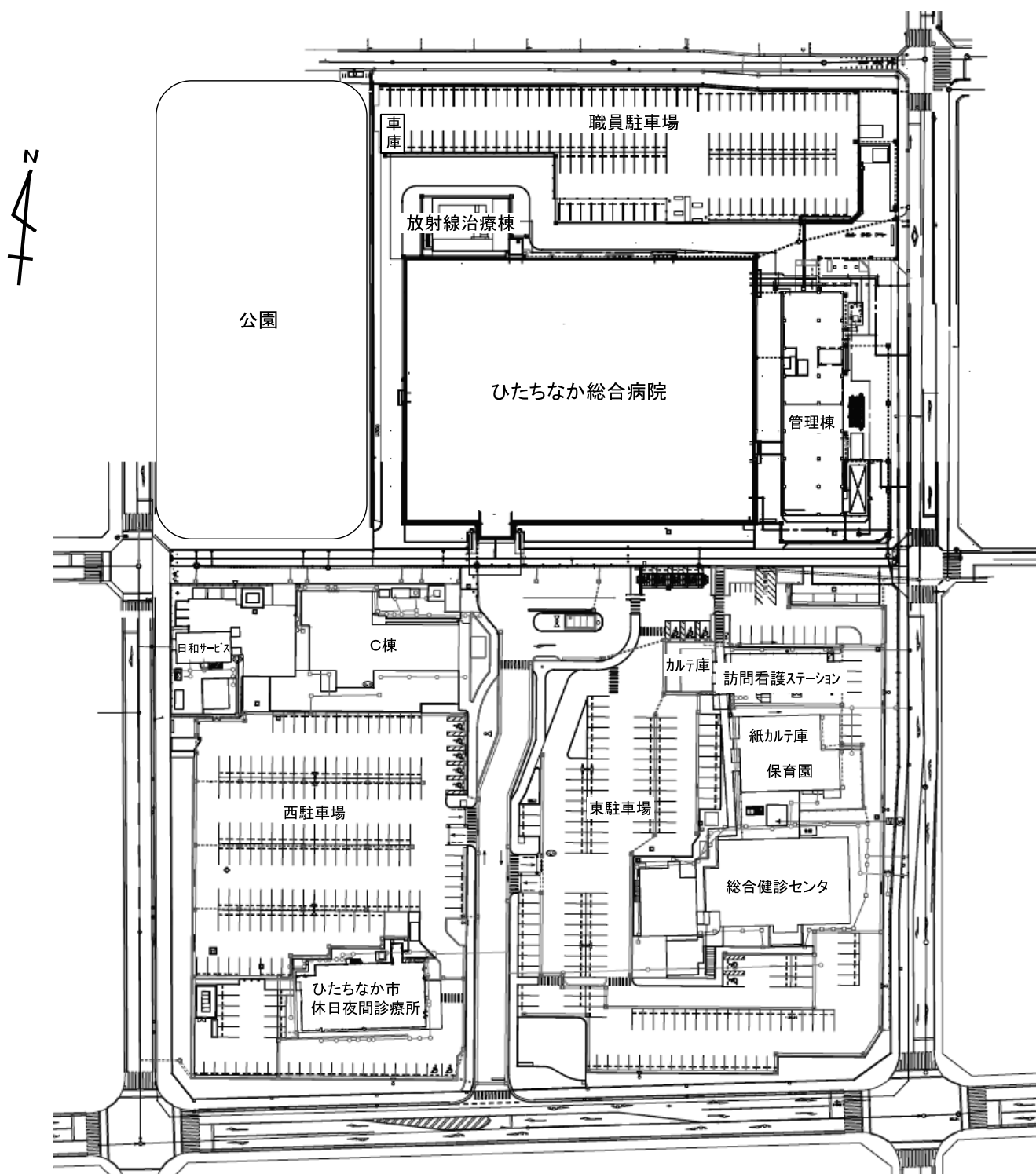
5. 病院統括本部階層別研修

No.	研修名	研修目的	受講者数	開催年月日
1	院長・副院長・科長研修	◇病院経営や組織開発の講演会を実施し、経営者としての考え方やマネジメントやリーダーシップを学ぶ。	9名	2017年10月18日
2	新任主任・看護師長研修	◇新任主任及び看護師長として必要な知識を学ぶ。 ◇仕事の基本となるマネジメントとリーダーシップを理解し、実践に繋げる。	2名	2017年11月20日
3	新任主任・看護師長フォローアップ研修	◇任用から1年を振り返り、成功、失敗、苦勞、工夫した体験を振り返る。 ◇グループワークを通じて情報共有し、マネジメントとリーダーシップを再認識し、実践に繋げる。	2名	2017年11月27日
4	中堅総合職研修	◇これまでの経験を振り返り、今の自分を確認する。 ◇自分が周囲から期待される役割を認識する。 ◇今後の自分自身のキャリアについて考える。	23名	2017年9月23日
5	テーマ研究発表会	◇ひとつのテーマについて、①組織的な観点から課題を発見する、②課題を解決するまでのスケジュールを決める、③スケジュールに沿って、計画的に研究（問題点の分析及び解決策の立案）を進める、④研究により導かれた解決策を実行する、⑤実行結果について評価を行い、PDCAサイクルをまわす、という一連のプロセスを経験することにより、総合職として基礎的な能力を養う。 ◇研究報告書の作成と発表の手法を学ぶ。	16名	2018年2月3日
6	テーマ研究事前研修	◇若手層に特化したコミュニケーションの入門研修を実施し、テーマ研究のアウトプット向上を目指す。	13名	2017年6月17日
7	入社3年目研修	◇入社3年目を機に、後輩を指導する先輩としての役割を理解し、実践に繋げる。 ◇医療倫理やメンタルヘルス等、総合職として必要な基本的知識の向上を図る、等。	21名	2017年8月26日
			15名	2017年9月2日

Ⅱ 施設概要

1. 建物の概要

- 敷地面積 : 35,963.14㎡
- 建物面積(延) : 25,164.55㎡
- 配置図



2. 購入機器

(2017年度購入機器)

NO	機器名称	メーカー	構造・型式・能力	取得年月	設置場所	員数
1	Cアーム型透視装置	GE	OEC Brivo Essential	17/06	手術室	1
2	密閉式自動固定包埋装置	サクラファインテック	VIP6-AI-J0	17/06	病理室	1
3	鼻咽喉ファイバースコープ	ペンタックス	FNL-10RBS	17/10	リハビリ室	1
4	超音波診断装置	富士フイルムメディカル	SonoSite S2	17/11	手術室	1
5	ルビーレーザー装置	エムエムアンドニーク	IB103Q	17/11	形成外科	1
6	光線治療器	ガデリウスメディカル	エリプスI2PL	17/11	形成外科	1
7	側臥位用手術架台	イソメディカル	ML-1st	17/11	手術室	1
8	アースロケイトパースシステム	S&N	クウォンタム2システム	17/11	手術室	1
9	血液製剤保冷库	パナソニック	MBR-305G-PJ	17/12	検体検査室	1
10	ホルター心電計	日本光電	RAC-2512	17/12	生理機能検査室	2
11	内視鏡システム	オリンパス	EVIS LUCERA ELITE	17/12	内視鏡室	1
12	生体情報モニタ	日本光電	CNS-6101	17/12	4東病棟	1
13	全自動遺伝子解析システム	和光純薬	ミュータスワコー gl	17/12	検体検査室	1
14	麻酔器	GE	アバンスCS2 Pro	17/12	手術室	2
15	尿道切開刀セット	カールストルツ	K27005AA	17/12	手術室	1
16	手術顕微鏡	ライカ	M525 F50	17/12	手術室	1
17	血管造影室カメラシステム	日立	DIC-Z211	17/12	血管造影室	1
18	便潜血自動分析装置	栄研化学	OC-SENSOR PLE	18/01	一般検査室	1
19	歯科ユニット	長田電機	NP3-L 111	18/01	歯科外来	1
20	生理検査システム	日本光電	PrimeVitaPlus	18/02	サーバー室他	1
21	自動輸血システム	オーソ	オーソビジョン	18/02	検体検査室	1
22	内視鏡システム	オリンパス	VISERA ELITE2	18/02	手術室	1
23	X線TV装置	日立	EXAVISTA	18/02	健診センタ	1
24	骨塩定量測定装置	日立	ALPHYS A	18/03	健診センタ	1
25	X線一般撮影装置更新	日立	Radnext50	18/03	一般撮影室2	1
26	歯科用パノラマ撮影装置	朝日レントゲン	Hyper-XF	18/03	一般撮影室4	1
27	超音波診断装置	日立	ARIETTA70	18/03	ICU	1
28	全自動細菌検査システム	日本ベクトン	フェニックス	18/03	細菌検査室	1
29	超音波診断装置	日立	ARIETTA850	18/03	4東病棟	1

3. 建屋・設備の新設・更新・改修、補修工事

(2017年度 建屋設備の新設・改修・補修工事)

NO	内容	メーカー	実施年月
1	免震地下ケーブルラック補修	日立パワーソリューションズ	2017/7

Ⅲ 診療概要

1. 診療科

内科・循環器内科・消化器内科・呼吸器内科・神経内科・血液内科・腫瘍内科・糖尿病内科・代謝内科・内分泌内科・心療内科・感染症内科・老年内科・腎臓内科・小児科・外科・心臓血管外科・消化器外科・呼吸器外科・乳腺外科・整形外科・形成外科・脳神経外科・皮膚科・泌尿器科・産婦人科・眼科・耳鼻咽喉科・放射線科・放射線治療科・麻酔科・病理診断科・臨床検査科・救急科・アレルギー科・精神科・児童精神科・リウマチ科・リハビリテーション科・歯科口腔外科

2. 許可病床数

病棟区分		病床数
2階	HCU	16
3階	回復期リハ病棟	50
4階	東病棟	44
	西病棟	32
	ICU	4
5階	東病棟	42
	西病棟	43
6階	東病棟	38
	西病棟	33
計		302

3. 診療指定

保険医療機関
労災保険指定医療機関
救急医療（二次医療機関）
地域医療支援病院
災害拠点病院
地域がん診療連携拠点病院
DPC対象病院
第二種感染症指定医療機関
指定自立支援医療機関（精神通院医療）

身体障害者福祉法指定医の配置されている医療機関
生活保護法指定医療機関
原子爆弾被害者一般疾病医療取扱医療機関
特定疾患治療研究事業委託医療機関
小児慢性特定疾患治療研究事業委託医療機関
茨城県在宅重症難病患者一時入院医療機関
国土交通省短期入院協力病院
DMAT指定医療機関

4. 各種認定・指定

ISO9001認証施設
ISO22301認証施設
プライバシーマーク認定施設
日本医療機能評価機構認定施設
基幹型臨床研修指定病院
筑波大学附属病院協力型臨床研修病院
東京医科歯科大学医学部附属病院協力型臨床研修病院
日本内科学会認定教育病院
日本循環器学会認定循環器専門医研修施設
日本心血管インターベンション治療学会研修関連施設
日本外科学会外科専門医制度修練施設
日本大腸肛門病学会認定施設
日本胸部外科学会認定医関連施設
日本呼吸器外科学会専門医制度関連施設
日本呼吸器学会認定施設
日本呼吸器内視鏡学会専門医制度関連認定施設
日本消化器外科学会専門医修練施設
日本消化器病学会関連施設
日本消化器内視鏡学会専門医制度指導施設
日本リウマチ学会教育施設
日本神経学会准教育施設
日本乳癌学会関連施設
日本整形外科学会認定研修施設
日本小児科学会小児科専門医研修施設

日本耳鼻咽喉科学会専門医研修施設
日本泌尿器科学会専門医教育施設
日本麻酔科学会麻酔科認定病院
日本透析医学会教育関連施設
日本緩和医療学会認定研修施設
日本がん治療認定医機構認定研修施設
日本病態栄養学会栄養管理・NST実施設
茨城県指定地域リハ・ステーション
茨城県肝疾患専門医療機関
日本総合健診医学会優良施設
日本病院会（人間ドック）優良施設
県央スポーツ医科学センター
日本プライマリ・ケア連合学会認定研修施設
日本アレルギー学会アレルギー専門医準教育研修施設
日本乳房オンコプラステックサージャリー学会エキスバンダー実施施設
日本乳房オンコプラステックサージャリー学会インプラント実施施設
日本癌治療学会認定がん医療ネットワークナビゲーター認定研修施設
日本医学放射線学会放射線科専門医修練機関
日本放射線腫瘍学会認定施設
日本病態栄養学会・日本栄養士会認定がん病態栄養専門管理栄養士研修実地修練施設

5. 施設基準一覧

(2018年3月時点)

1 基本診療料の施設基準

- ・地域歯科診療支援病院歯科初診料
- ・歯科外来診療環境体制加算
- ・一般病棟入院基本料（7対1）
- ・臨床研修病院入院診療加算
- ・救急医療管理加算
- ・診療録管理体制加算2
- ・医師事務作業補助体制加算1（15対1）
- ・急性期看護補助体制加算1（50対1）
- ・看護職員夜間16対1配置加算
- ・療養環境加算
- ・重症者等療養環境特別加算
- ・医療安全対策加算1
- ・認知症ケア加算（加算2）
- ・感染防止対策加算1
- ・感染防止対策地域連携加算
- ・がん診療連携拠点病院加算
- ・患者サポート体制充実加算
- ・病棟薬剤業務実加算1
- ・データ提出加算2（イ）
- ・退院支援加算1（地域連携診療計画加算）
- ・特定集中治療室管理料3
- ・ハイケアユニット入院医療管理料1
- ・小児入院医療管理料4
- ・回復期リハビリテーション病棟入院料2（休日日ハ提供体制加算・充実加算）

2 特掲診療料の施設基準

- ・高度難聴指導管理料
- ・がん性疼痛緩和指導管理料
- ・がん患者指導管理料1
- ・がん患者指導管理料2
- ・がん患者指導管理料3
- ・糖尿病透析予防指導管理料
- ・地域連携小児夜間・休日診療料1
- ・院内トリアージ実施料
- ・夜間休日救急搬送医学管理料
- ・外来リハビリテーション診療料
- ・外来放射線照射診療料
- ・ニコチン依存症管理料
- ・開放型病院共同指導料
- ・がん治療連携計画策定料
- ・がん治療連携管理料
- ・排尿自立指導料
- ・薬剤管理指導料
- ・電子的診療情報評価料
- ・医療機器安全管理料1
- ・医療機器安全管理料2
- ・在宅患者訪問看護・指導料：注2の施設基準に係る（緩和ケア・褥瘡ケア専門担当看護師）
- ・検体検査管理加算I
- ・検体検査管理加算IV
- ・HPV核酸検出（簡易ジェノタイプ判定）
- ・時間内歩行及びシャトルウォーキングテスト
- ・心臓カテーテル法による諸検査の血管内視鏡検査加算
- ・植込型心電図検査
- ・ヘッドアップティルト試験
- ・神経学的検査
- ・小児食物アレルギー負荷検査
- ・画像診断管理加算I
- ・CT撮影（16列以上64列未満のマルチスライス型）
- ・MRI撮影（1.5テスラ以上3テスラ未満の機器）
- ・抗悪性腫瘍剤処方管理加算
- ・外来化学療法加算1
- ・無菌製剤処理料
- ・各疾患別初期リハビリテーション加算
- ・心大血管疾患リハビリテーション料I
- ・脳血管疾患等リハビリテーション料I
- ・運動器リハビリテーション料I
- ・呼吸器リハビリテーション料I
- ・がん患者リハビリテーション料
- ・集団コミュニケーション療法料
- ・歯科口腔リハビリテーション料2
- ・透析液水質確保加算2
- ・下肢末梢動脈疾患指導管理加算
- ・経皮的冠動脈形成術
- ・経皮的冠動脈ステント留置術
- ・ペースメーカー移植術、ペースメーカー交換術
- ・植込型心電図記録計移植術・摘出術
- ・大動脈バルーンパンピング法（IABP法）
- ・ゲル充填人工乳房を用いた乳房再建術（乳房切除後）
- ・組織拡張器による再建手術（乳房（再建手術）の場合）
- ・乳がんセンチネルリンパ節加算2
- ・腹腔鏡下腓尾部腫瘍切除術
- ・早期悪性腫瘍大腸粘膜下層剥離術
- ・体外衝撃波腎・尿管結石破碎術
- ・医科点数表第2章第10部手術の通則5及び6（歯科点数表第2章第9部の通則4を含む。）に掲げる手術
- ・胃ろう造設術
- ・輸血管理料II
- ・輸血適正使用加算
- ・人工肛門・人工膀胱造設術前処置加算
- ・胃ろう造設時嚥下機能評価加算
- ・歯周組織再生誘導手術
- ・麻酔管理料I
- ・放射線治療専任加算
- ・外来放射線治療加算
- ・高エネルギー放射線治療
- ・1回線量増加加算
- ・画像誘導放射線治療加算（IGRT）
- ・直線加速器による放射線治療（定位放射線治療）
- ・体外照射呼吸性移動対策加算
- ・定位放射線治療呼吸性移動対策加算（その他）
- ・強度変調放射線治療（IMRT）
- ・病理診断管理加算1
- ・口腔病理診断管理加算1
- ・クラウン・ブリッジ維持管理料
- ・歯科治療総合医療管理料（1）及び（2）

3 その他

- ・食事療養費I、食堂加算

Ⅳ 患者統計

1. 月別・科別外来患者延べ数

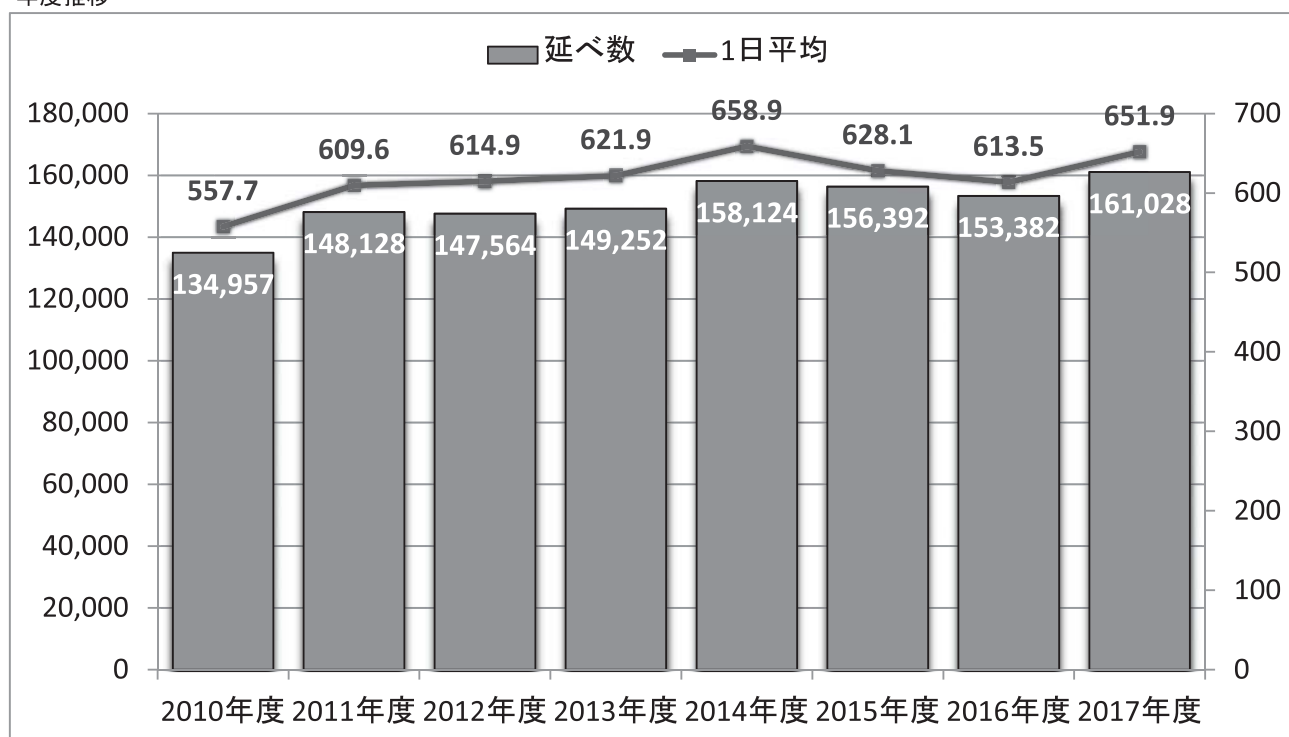
※診療日数がある患者数

診療科	分類	2017年 04月	2017年 05月	2017年 06月	2017年 07月	2017年 08月	2017年 09月	2017年 10月	2017年 11月	2017年 12月	2018年 01月	2018年 02月	2018年 03月	合計
診療日数		20	20	22	20	21	20	21	21	21	19	20	22	247
循環器内科	初診	49	63	54	55	57	51	60	60	59	64	43	61	676
	再診	1,321	1,400	1,391	1,342	1,411	1,327	1,420	1,385	1,404	1,368	1,352	1,422	16,543
	合計	1,370	1,463	1,445	1,397	1,468	1,378	1,480	1,445	1,463	1,432	1,395	1,483	17,219
	1日平均	68.5	73.2	65.7	69.9	69.9	68.9	70.5	68.8	69.7	75.4	69.8	67.4	69.7
消化器内科	初診	100	93	118	104	113	126	142	102	122	111	102	100	1,333
	再診	947	1,022	1,119	1,082	1,145	1,032	1,112	1,101	1,120	969	1,128	1,106	12,883
	合計	1,047	1,115	1,237	1,186	1,258	1,158	1,254	1,203	1,242	1,080	1,230	1,206	14,216
	1日平均	52.4	55.8	56.2	59.3	59.9	57.9	59.7	57.3	59.1	56.8	61.5	54.8	57.6
神経内科	初診	31	27	24	26	35	29	34	25	35	23	29	22	340
	再診	478	452	458	439	475	428	461	477	432	433	430	479	5,442
	合計	509	479	482	465	510	457	495	502	467	456	459	501	5,782
	1日平均	25.5	24.0	21.9	23.3	24.3	22.9	23.6	23.9	22.2	24.0	23.0	22.8	23.4
呼吸器内科	初診	11	8	5	9	14	13	15	19	17	12	9	7	139
	再診	421	411	456	461	479	510	502	530	501	461	483	527	5,742
	合計	432	419	461	470	493	523	517	549	518	473	492	534	5,881
	1日平均	21.6	21.0	21.0	23.5	23.5	26.2	24.6	26.1	24.7	24.9	24.6	24.3	23.8
リウマチ科	初診	32	17	22	22	28	26	26	24	26	30	21	30	304
	再診	705	752	731	792	808	747	826	838	836	825	775	864	9,499
	合計	737	769	753	814	836	773	852	862	862	855	796	894	9,803
	1日平均	36.9	38.5	34.2	40.7	39.8	38.7	40.6	41.0	41.0	45.0	39.8	40.6	39.7
血液内科	初診	7	12	6	8	13	9	9	16	9	14	3	9	115
	再診	349	347	372	332	358	341	360	345	342	346	294	331	4,117
	合計	356	359	378	340	371	350	369	361	351	360	297	340	4,232
	1日平均	17.8	18.0	17.2	17.0	17.7	17.5	17.6	17.2	16.7	18.9	14.9	15.5	17.1
腎臓内科	初診	4	2	5	5	7	1	7	4	5	1	1	2	44
	再診	207	191	215	220	198	216	218	206	207	220	194	212	2,504
	合計	211	193	220	225	205	217	225	210	212	221	195	214	2,548
	1日平均	10.6	9.7	10.0	11.3	9.8	10.9	10.7	10.0	10.1	11.6	9.8	9.7	10.3
一般内科	初診	87	127	113	129	136	140	109	90	140	164	145	131	1,511
	再診	627	659	731	689	794	721	781	795	748	819	798	759	8,921
	合計	714	786	844	818	930	861	890	885	888	983	943	890	10,432
	1日平均	35.7	39.3	38.4	40.9	44.3	43.1	42.4	42.1	42.3	51.7	47.2	40.5	42.2
内科合計	初診	321	349	347	358	403	395	402	340	413	419	353	362	4,462
	再診	5,055	5,234	5,473	5,357	5,668	5,322	5,680	5,677	5,590	5,441	5,454	5,700	65,651
	合計	5,376	5,583	5,820	5,715	6,071	5,717	6,082	6,017	6,003	5,860	5,807	6,062	70,113
	1日平均	268.8	279.2	264.5	285.8	289.1	285.9	289.6	286.5	285.9	308.4	290.4	275.5	283.9
精神科	初診	0	0	0	0	0	0	1	2	0	0	0	0	3
	再診	87	82	89	83	94	78	88	99	86	80	74	67	1,007
	合計	87	82	89	83	94	78	89	101	86	80	74	67	1,010
	1日平均	4.4	4.1	4.0	4.2	4.5	3.9	4.2	4.8	4.1	4.2	3.7	3.0	4.1
小児科	初診	133	145	146	162	199	155	154	122	169	143	150	130	1,808
	再診	896	872	921	928	1,056	808	916	851	942	852	840	1,027	10,909
	合計	1,029	1,017	1,067	1,090	1,255	963	1,070	973	1,111	995	990	1,157	12,717
	1日平均	51.5	50.9	48.5	54.5	59.8	48.2	51.0	46.3	52.9	52.4	49.5	52.6	51.5
外科	初診	72	55	77	93	113	109	122	88	132	94	81	95	1,131
	再診	1,215	1,269	1,365	1,185	1,290	1,369	1,379	1,324	1,316	1,230	1,263	1,274	15,479
	合計	1,287	1,324	1,442	1,278	1,403	1,478	1,501	1,412	1,448	1,324	1,344	1,369	16,610
	1日平均	64.4	66.2	65.5	63.9	66.8	73.9	71.5	67.2	69.0	69.7	67.2	62.2	67.2
整形外科	初診	81	118	91	70	86	84	102	79	95	101	73	83	1,063
	再診	619	699	787	794	823	808	809	803	789	785	765	883	9,364
	合計	700	817	878	864	909	892	911	882	884	886	838	966	10,427
	1日平均	35.0	40.9	39.9	43.2	43.3	44.6	43.4	42.0	42.1	46.6	41.9	43.9	42.2
形成外科	初診	40	43	37	59	61	48	48	43	50	39	49	47	564
	再診	172	194	206	198	261	255	234	211	225	206	201	229	2,592
	合計	212	237	243	257	322	303	282	254	275	245	250	276	3,156
	1日平均	10.6	11.9	11.0	12.9	15.3	15.2	13.4	12.1	13.1	12.9	12.5	12.5	12.8
脳神経外科	初診	5	4	7	8	11	10	7	3	1	9	8	12	85
	再診	76	68	97	76	65	78	83	61	87	67	59	83	900
	合計	81	72	104	84	76	88	90	64	88	76	67	95	985
	1日平均	4.1	3.6	4.7	4.2	3.6	4.4	4.3	3.0	4.2	4.0	3.4	4.3	4.0
皮膚科	初診	10	22	25	16	25	13	21	15	13	10	13	11	194
	再診	704	758	736	743	752	627	709	703	762	713	629	777	8,613
	合計	714	780	761	759	777	640	730	718	775	723	642	788	8,807
	1日平均	35.7	39.0	34.6	38.0	37.0	32.0	34.8	34.2	36.9	38.1	32.1	35.8	35.7

※診療日数がある患者数

診療科	分類	2017年 04月	2017年 05月	2017年 06月	2017年 07月	2017年 08月	2017年 09月	2017年 10月	2017年 11月	2017年 12月	2018年 01月	2018年 02月	2018年 03月	合計
診療日数		20	20	22	20	21	20	21	21	21	19	20	22	247
泌尿器科	初診	29	34	25	35	53	33	50	38	52	42	38	28	457
	再診	784	913	880	867	850	854	964	888	899	734	744	933	10,310
	合計	813	947	905	902	903	887	1,014	926	951	776	782	961	10,767
	1日平均	40.7	47.4	41.1	45.1	43.0	44.4	48.3	44.1	45.3	40.8	39.1	43.7	43.6
産婦人科	初診	11	5	12	15	3	16	7	9	8	6	5	7	104
	再診	175	154	177	171	156	189	150	190	211	166	162	206	2,107
	合計	186	159	189	186	159	205	157	199	219	172	167	213	2,211
	1日平均	9.3	8.0	8.6	9.3	7.6	10.3	7.5	9.5	10.4	9.1	8.4	9.7	9.0
眼科	初診	2	4	6	8	5	7	0	7	3	4	0	5	51
	再診	126	121	145	125	152	105	137	124	119	111	125	117	1,507
	合計	128	125	151	133	157	112	137	131	122	115	125	122	1,558
	1日平均	6.4	6.3	6.9	6.7	7.5	5.6	6.5	6.2	5.8	6.1	6.3	5.5	6.3
耳鼻咽喉科	初診	45	45	43	56	25	23	32	22	27	26	15	31	390
	再診	301	338	324	311	281	255	231	234	229	215	212	296	3,227
	合計	346	383	367	367	306	278	263	256	256	241	227	327	3,617
	1日平均	17.3	19.2	16.7	18.4	14.6	13.9	12.5	12.2	12.2	12.7	11.4	14.9	14.6
歯科口腔外科	初診	150	147	158	149	160	127	160	163	158	138	126	146	1,782
	再診	655	719	761	815	850	750	877	822	852	746	858	946	9,651
	合計	805	866	919	964	1,010	877	1,037	985	1,010	884	984	1,092	11,433
	1日平均	40.3	43.3	41.8	48.2	48.1	43.9	49.4	46.9	48.1	46.5	49.2	49.6	46.3
麻酔科	初診	0	1	0	2	0	1	2	0	1	0	0	0	7
	再診	13	13	16	9	19	12	10	18	13	13	6	10	152
	合計	13	14	16	11	19	13	12	18	14	13	6	10	159
	1日平均	0.7	0.7	0.7	0.6	0.9	0.7	0.6	0.9	0.7	0.7	0.3	0.5	0.6
リハビリテーション科	初診	0	0	0	0	0	2	0	1	2	0	0	0	5
	再診	1	23	26	58	50	48	53	56	55	52	56	49	527
	合計	1	23	26	58	50	50	53	57	57	52	56	49	532
	1日平均	0.1	1.2	1.2	2.9	2.4	2.5	2.5	2.7	2.7	2.7	2.8	2.2	2.2
放射線科	初診	47	46	66	57	66	56	56	49	69	61	54	70	697
	再診	484	546	516	549	509	478	601	632	485	384	512	533	6,229
	合計	531	592	582	606	575	534	657	681	554	445	566	603	6,926
	1日平均	26.6	29.6	26.5	30.3	27.4	26.7	31.3	32.4	26.4	23.4	28.3	27.4	28.0
合計	初診	946	1,018	1,040	1,088	1,210	1,079	1,164	981	1,193	1,092	965	1,027	12,803
	再診	11,363	12,003	12,519	12,269	12,876	12,036	12,921	12,693	12,660	11,795	11,960	13,130	148,225
	合計	12,309	13,021	13,559	13,357	14,086	13,115	14,085	13,674	13,853	12,887	12,925	14,157	161,028
	1日平均	615.5	651.1	616.3	667.9	670.8	655.8	670.7	651.1	659.7	678.3	646.3	643.5	651.9

年度推移



2. 月別・科別入院患者延べ数

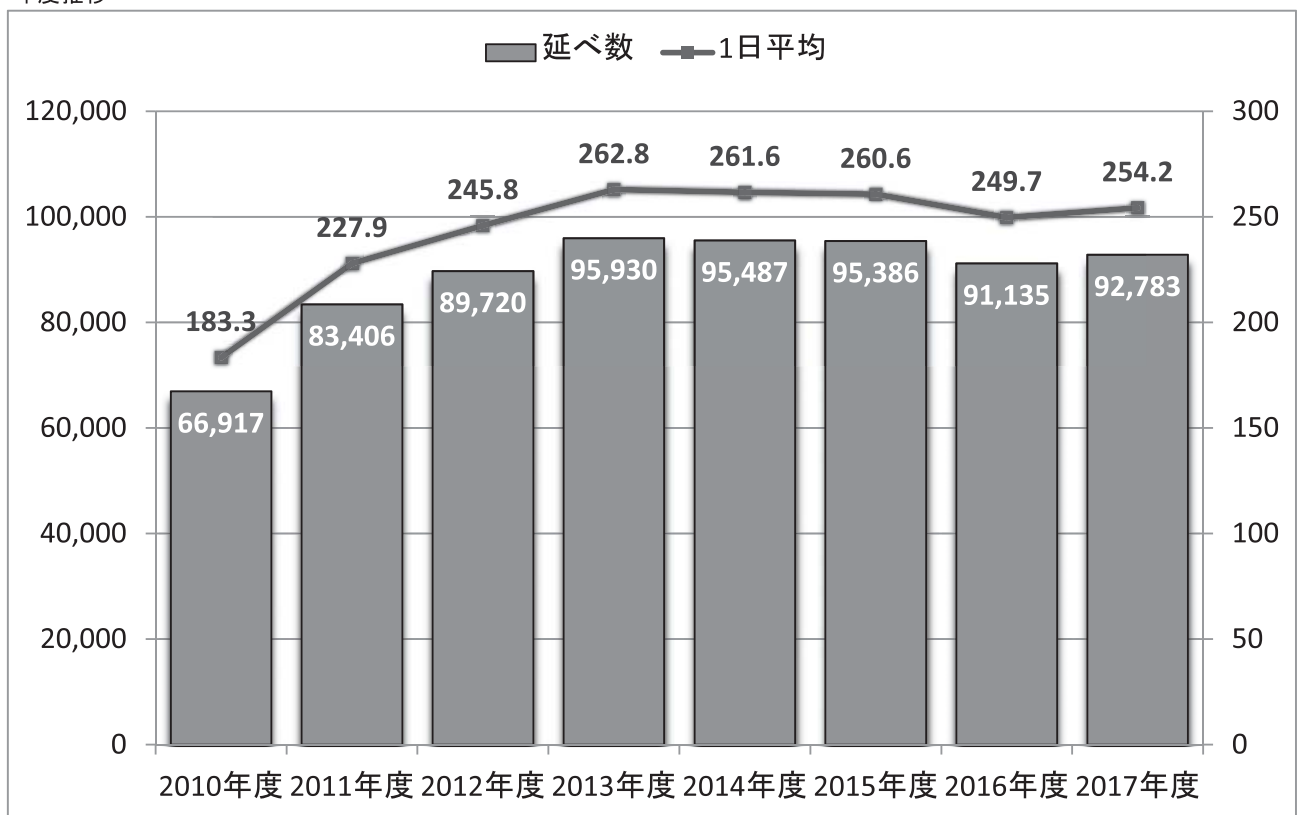
※延べ数に退院は含まれておりません

診療科	分類	2017年 04月	2017年 05月	2017年 06月	2017年 07月	2017年 08月	2017年 09月	2017年 10月	2017年 11月	2017年 12月	2018年 01月	2018年 02月	2018年 03月	合計
診療日数		30	31	30	31	31	30	31	30	31	31	28	31	365
循環器内科	新入院	101	104	102	112	95	101	93	90	97	107	88	100	1,190
	退院	99	113	95	113	98	105	94	90	101	99	89	106	1,202
	延べ数	1,093	867	734	896	844	806	706	670	700	920	690	608	9,534
	1日平均	36.4	28.0	24.5	28.9	27.2	26.9	22.8	22.3	22.6	29.7	24.6	19.6	26.1
消化器内科	新入院	79	92	85	88	98	90	94	87	81	70	77	97	1,038
	退院	71	88	88	77	89	96	95	92	95	61	59	106	1,017
	延べ数	941	1,033	1,015	1,042	1,423	1,167	1,124	1,121	1,083	901	949	1,101	12,900
	1日平均	31.4	33.3	33.8	33.6	45.9	38.9	36.3	37.4	34.9	29.1	33.9	35.5	35.3
神経内科	新入院	21	19	12	15	24	22	17	18	20	23	18	15	224
	退院	14	25	19	18	23	15	19	23	28	18	21	18	241
	延べ数	848	972	716	755	752	756	950	859	725	633	638	683	9,287
	1日平均	28.3	31.4	23.9	24.4	24.3	25.2	30.6	28.6	23.4	20.4	22.8	22.0	25.4
呼吸器内科	新入院	19	26	18	21	19	23	29	20	26	34	26	26	287
	退院	15	23	20	25	15	22	29	20	23	36	23	38	289
	延べ数	460	578	422	398	359	476	550	385	643	738	525	672	6,206
	1日平均	15.3	18.6	14.1	12.8	11.6	15.9	17.7	12.8	20.7	23.8	18.8	21.7	17.0
リウマチ科	新入院	14	12	9	12	21	19	22	22	24	15	11	21	202
	退院	19	11	11	14	20	14	17	21	23	11	15	13	189
	延べ数	565	511	430	431	447	453	593	625	636	564	536	649	6,440
	1日平均	18.8	16.5	14.3	13.9	14.4	15.1	19.1	20.8	20.5	18.2	19.1	20.9	17.6
血液内科	新入院	10	10	16	10	10	11	16	19	10	16	14	16	158
	退院	10	11	20	15	10	12	9	18	22	15	13	18	173
	延べ数	378	375	405	393	273	226	307	462	557	404	347	377	4,504
	1日平均	12.6	12.1	13.5	12.7	8.8	7.5	9.9	15.4	18.0	13.0	12.4	12.2	12.3
腎臓内科	新入院	0	0	0	0	0	0	0	0	0	0	0	0	0
	退院	0	0	0	0	0	0	0	0	0	0	0	0	0
	延べ数	0	0	0	0	0	0	0	0	0	0	0	0	0
	1日平均	0.0	0.0	0.0	0.0	0.0	0.0	0.0	0.0	0.0	0.0	0.0	0.0	0.0
一般内科	新入院	20	17	23	24	27	23	24	25	19	31	19	24	276
	退院	12	14	20	29	22	21	25	20	23	27	25	25	263
	延べ数	180	294	383	453	385	415	493	467	474	506	466	440	4,956
	1日平均	6.0	9.5	12.8	14.6	12.4	13.8	15.9	15.6	15.3	16.3	16.6	14.2	13.6
内科合計	新入院	264	280	265	282	294	289	295	281	277	296	253	299	3,375
	退院	240	285	273	291	277	285	288	284	315	267	245	324	3,374
	延べ数	4,465	4,630	4,105	4,368	4,483	4,299	4,723	4,589	4,818	4,666	4,151	4,530	53,827
	1日平均	148.8	149.4	136.8	140.9	144.6	143.3	152.4	153.0	155.4	150.5	148.3	146.1	147.5
小児科	新入院	27	28	31	36	23	30	26	19	27	23	16	29	315
	退院	27	30	33	31	27	30	26	21	26	19	17	27	314
	延べ数	166	130	183	195	158	235	161	138	158	112	174	166	1,976
	1日平均	5.5	4.2	6.1	6.3	5.1	7.8	5.2	4.6	5.1	3.6	6.2	5.4	5.4
外科	新入院	80	88	95	76	95	100	100	86	87	85	73	75	1,040
	退院	76	80	90	86	92	105	94	89	94	80	79	73	1,038
	延べ数	907	1,110	1,308	1,119	1,048	1,124	1,205	1,082	1,015	1,060	985	1,058	13,021
	1日平均	30.2	35.8	43.6	36.1	33.8	37.5	38.9	36.1	32.7	34.2	35.2	34.1	35.7
整形外科	新入院	26	31	42	39	42	35	39	41	39	46	43	39	462
	退院	32	35	39	39	38	45	32	34	44	37	36	50	461
	延べ数	930	893	737	931	1,008	737	825	899	922	938	957	897	10,674
	1日平均	31.0	28.8	24.6	30.0	32.5	24.6	26.6	30.0	29.7	30.3	34.2	28.9	29.2
形成外科	新入院	11	7	7	16	9	11	8	13	8	9	10	4	113
	退院	11	5	9	13	10	12	9	13	9	9	9	6	115
	延べ数	35	30	27	65	70	83	83	67	61	66	44	31	662
	1日平均	1.2	1.0	0.9	2.1	2.3	2.8	2.7	2.2	2.0	2.1	1.6	1.0	1.8
脳神経外科	新入院	0	0	0	0	0	0	0	0	0	0	0	0	0
	退院	0	0	0	0	0	0	0	0	0	0	0	0	0
	延べ数	0	0	0	0	0	0	0	0	0	0	0	0	0
	1日平均	0.0	0.0	0.0	0.0	0.0	0.0	0.0	0.0	0.0	0.0	0.0	0.0	0.0
泌尿器科	新入院	59	57	49	58	60	60	60	54	43	49	53	51	653
	退院	62	57	50	57	60	65	52	57	49	46	48	56	659
	延べ数	399	308	262	345	249	254	335	385	299	280	301	387	3,804
	1日平均	13.3	9.9	8.7	11.1	8.0	8.5	10.8	12.8	9.6	9.0	10.8	12.5	10.4
産婦人科	新入院	1	1	1	1	4	0	1	0	2	3	0	1	15
	退院	1	1	1	0	5	0	1	0	2	3	0	1	15
	延べ数	0	0	0	1	24	0	6	0	2	11	0	5	49
	1日平均	0.0	0.0	0.0	0.0	0.8	0.0	0.2	0.0	0.1	0.4	0.0	0.2	0.1

※延べ数に退院は含まれておりません

診療科	分類	2017年 04月	2017年 05月	2017年 06月	2017年 07月	2017年 08月	2017年 09月	2017年 10月	2017年 11月	2017年 12月	2018年 01月	2018年 02月	2018年 03月	合計
診療日数		30	31	30	31	31	30	31	30	31	31	28	31	365
耳鼻咽喉科	新入院	16	15	21	19	5	2	2	2	0	1	1	2	86
	退院	17	16	16	20	10	3	2	1	0	1	2	2	90
	延べ数	131	101	124	161	52	24	18	12	31	12	16	17	699
	1日平均	4.4	3.3	4.1	5.2	1.7	0.8	0.6	0.4	1.0	0.4	0.6	0.5	1.9
歯科口腔外科	新入院	27	23	27	25	30	27	25	31	21	29	28	32	325
	退院	28	26	24	27	28	27	28	26	28	25	31	30	328
	延べ数	102	85	113	88	107	102	114	100	90	106	107	109	1,223
	1日平均	3.4	2.7	3.8	2.8	3.5	3.4	3.7	3.3	2.9	3.4	3.8	3.5	3.4
麻酔科	新入院	0	0	1	0	0	0	0	0	0	0	0	0	1
	退院	0	0	1	0	0	0	0	0	0	0	0	0	1
	延べ数	0	0	1	0	0	0	0	0	0	0	0	0	1
	1日平均	0.0	0.0	0.0	0.0	0.0	0.0	0.0	0.0	0.0	0.0	0.0	0.0	0.0
リハビリテー ション科	新入院	6	13	9	8	6	8	10	10	10	9	9	10	108
	退院	7	3	8	10	11	7	5	10	8	9	9	13	100
	延べ数	295	515	657	613	585	416	565	571	626	667	608	729	6,847
	1日平均	9.8	16.6	21.9	19.8	18.9	13.9	18.2	19.0	20.2	21.5	21.7	23.5	18.8
合計	新入院	517	543	548	560	568	562	566	537	514	550	486	542	6,493
	退院	501	538	544	574	558	579	537	535	575	496	476	582	6,495
	延べ数	7,430	7,802	7,517	7,886	7,784	7,274	8,035	7,843	8,022	7,918	7,343	7,929	92,783
	1日平均	247.7	251.7	250.6	254.4	251.1	242.5	259.2	261.4	258.8	255.4	262.3	255.8	254.2

年度推移

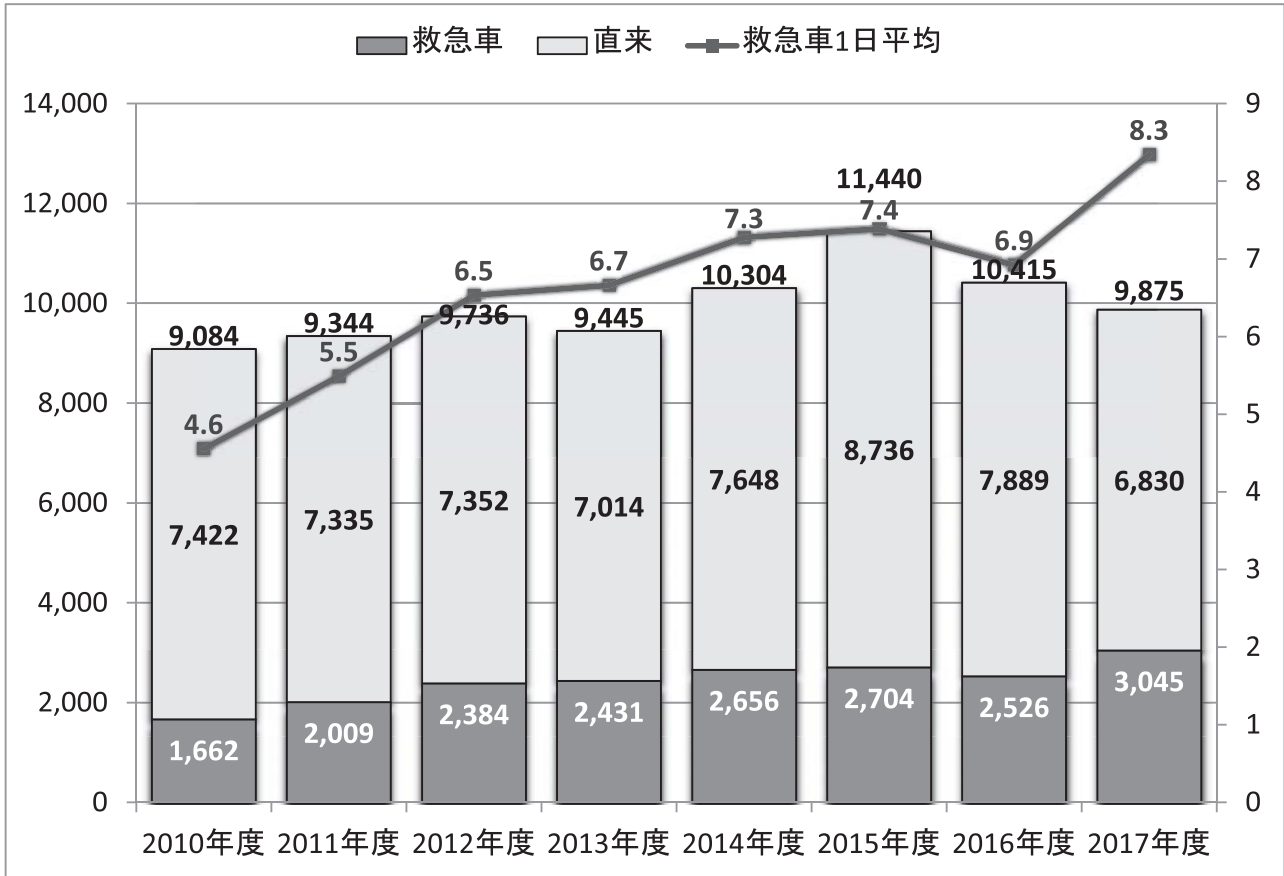


3. 月別・科別救急患者数

※直来は救急車以外での来院

診療科	分類	2017年 04月	2017年 05月	2017年 06月	2017年 07月	2017年 08月	2017年 09月	2017年 10月	2017年 11月	2017年 12月	2018年 01月	2018年 02月	2018年 03月	合計
循環器内科	救急車	29	19	23	27	23	26	21	30	33	37	23	20	311
	直来	70	87	61	67	61	64	66	40	32	35	58	57	698
	合計	99	106	84	94	84	90	87	70	65	72	81	77	1,009
消化器内科	救急車	18	24	24	26	26	17	25	24	16	13	16	18	247
	直来	80	77	64	73	78	83	63	43	35	29	79	65	769
	合計	98	101	88	99	104	100	88	67	51	42	95	83	1,016
神経内科	救急車	9	8	3	3	3	7	5	3	4	13	7	3	68
	直来	25	28	16	17	27	23	19	11	4	6	13	24	213
	合計	34	36	19	20	30	30	24	14	8	19	20	27	281
呼吸器内科	救急車	0	5	2	0	0	1	2	0	0	4	2	1	17
	直来	16	16	13	14	11	23	26	7	12	11	9	9	167
	合計	16	21	15	14	11	24	28	7	12	15	11	10	184
リウマチ科	救急車	2	2	0	1	3	6	5	6	3	4	4	3	39
	直来	22	16	15	26	33	15	32	10	8	5	13	18	213
	合計	24	18	15	27	36	21	37	16	11	9	17	21	252
血液内科	救急車	0	1	1	0	3	2	1	0	0	0	0	1	9
	直来	9	9	10	6	5	6	6	5	3	2	5	7	73
	合計	9	10	11	6	8	8	7	5	3	2	5	8	82
腎臓内科	救急車	0	0	0	0	0	0	0	0	0	0	0	0	0
	直来	5	1	3	1	1	2	2	1	0	0	2	3	21
	合計	5	1	3	1	1	2	2	1	0	0	2	3	21
一般内科	救急車	78	105	97	125	134	130	106	99	131	151	122	107	1,385
	直来	121	147	145	121	152	179	146	100	120	145	172	135	1,683
	合計	199	252	242	246	286	309	252	199	251	296	294	242	3,068
内科合計	救急車	136	164	150	182	192	189	165	162	187	222	174	153	2,076
	直来	348	381	327	325	368	395	360	217	214	233	351	318	3,837
	合計	484	545	477	507	560	584	525	379	401	455	525	471	5,913
精神科	救急車	0	0	0	0	0	0	0	0	0	0	0	0	0
	直来	1	1	1	3	1	2	1	1	0	1	0	0	12
	合計	1	1	1	3	1	2	1	1	0	1	0	0	12
小児科	救急車	11	12	5	12	13	7	2	5	5	8	6	6	92
	直来	66	53	68	79	59	60	58	50	56	43	65	51	708
	合計	77	65	73	91	72	67	60	55	61	51	71	57	800
外科	救急車	15	14	13	19	18	14	17	11	13	11	19	8	172
	直来	76	85	86	72	81	76	83	39	44	31	53	68	794
	合計	91	99	99	91	99	90	100	50	57	42	72	76	966
整形外科	救急車	29	39	34	42	54	35	40	43	54	55	41	39	505
	直来	61	84	40	70	68	90	81	33	34	22	27	20	630
	合計	90	123	74	112	122	125	121	76	88	77	68	59	1,135
形成外科	救急車	2	4	2	4	13	7	2	6	3	8	6	3	60
	直来	28	34	26	46	31	40	31	17	15	9	20	25	322
	合計	30	38	28	50	44	47	33	23	18	17	26	28	382
脳神経外科	救急車	3	3	6	8	8	8	7	2	3	8	5	7	68
	直来	2	1	1	1	4	4	0	0	0	1	3	4	21
	合計	5	4	7	9	12	12	7	2	3	9	8	11	89
皮膚科	救急車	0	0	1	2	3	0	0	0	0	0	0	0	6
	直来	2	10	3	8	13	5	7	4	0	1	3	1	57
	合計	2	10	4	10	16	5	7	4	0	1	3	1	63
泌尿器科	救急車	3	5	2	2	5	3	3	8	4	5	0	1	41
	直来	29	37	32	38	36	42	45	20	11	20	19	42	371
	合計	32	42	34	40	41	45	48	28	15	25	19	43	412
産婦人科	救急車	0	0	0	0	0	0	0	0	0	0	0	0	0
	直来	0	0	1	0	2	0	0	0	1	1	1	0	6
	合計	0	0	1	0	2	0	0	0	1	1	1	0	6
眼科	救急車	0	0	0	0	0	0	0	0	0	0	0	0	0
	直来	0	0	0	1	1	0	0	0	0	0	0	0	2
	合計	0	0	0	1	1	0	0	0	0	0	0	0	2
耳鼻咽喉科	救急車	3	1	2	2	4	1	1	1	0	2	2	1	20
	直来	6	9	4	3	4	2	2	3	1	2	3	2	41
	合計	9	10	6	5	8	3	3	4	1	4	5	3	61
歯科口腔外科	救急車	0	0	1	1	0	1	1	1	0	0	0	0	5
	直来	2	4	1	0	1	2	3	3	2	4	3	1	26
	合計	2	4	2	1	1	3	4	4	2	4	3	1	31
麻酔科	救急車	0	0	0	0	0	0	0	0	0	0	0	0	0
	直来	0	0	2	0	0	0	0	0	0	0	0	0	2
	合計	0	0	2	0	0	0	0	0	0	0	0	0	2
放射線科	救急車	0	0	0	0	0	0	0	0	0	0	0	0	0
	直来	0	0	0	0	0	0	0	0	0	0	1	0	1
	合計	0	0	0	0	0	0	0	0	0	0	1	0	1
合計	救急車	202	242	216	274	310	265	238	239	269	319	253	218	3,045
	直来	621	699	592	646	669	718	671	387	378	368	549	532	6,830
	合計	823	941	808	920	979	983	909	626	647	687	802	750	9,875
	救急車 1日平均	6.7	7.8	7.2	8.8	10.0	8.8	7.7	8.0	8.7	10.3	9.0	7.0	8.3

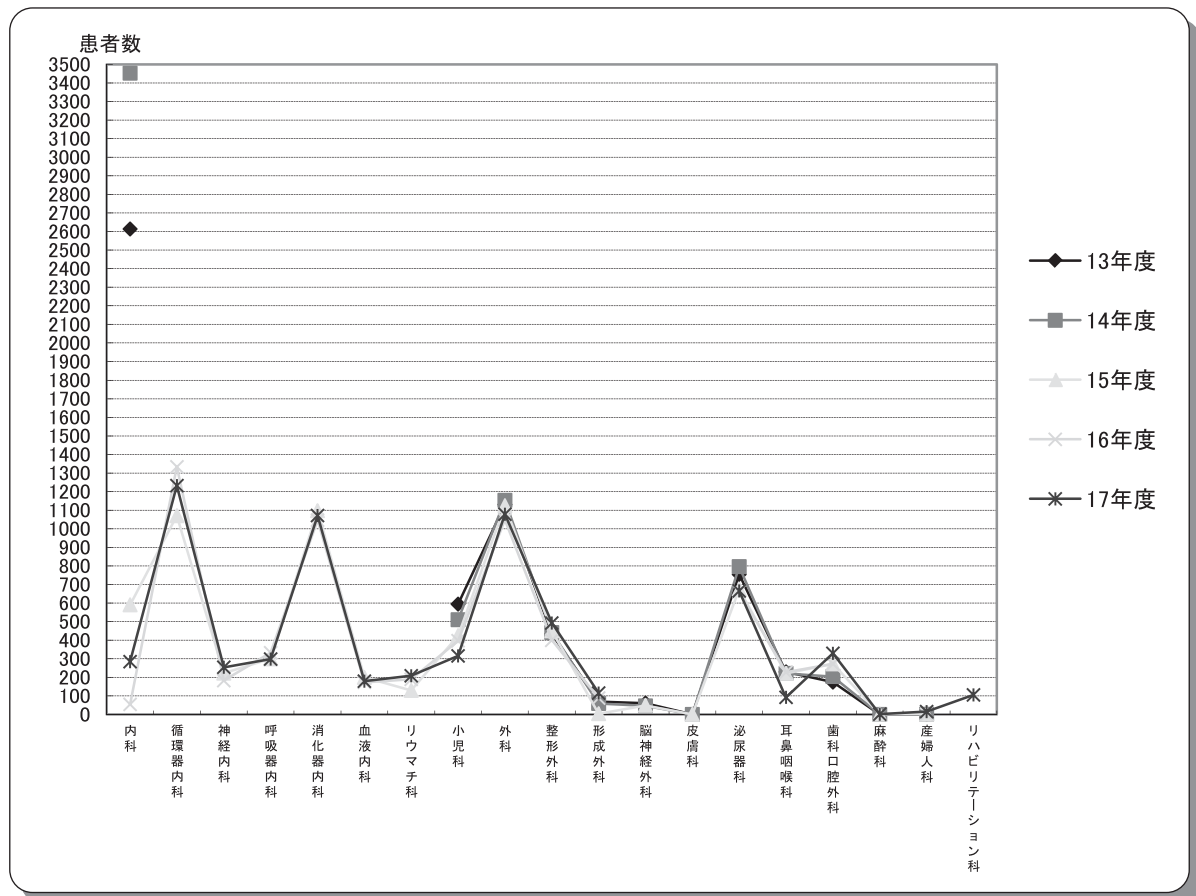
年度推移



5. 診療科別・退院患者数の経年推移

※2015年6月より内科細分化

診療科	2013年度	2014年度	2015年度	2016年度	2017年度
総数	6,057	6,884	6,826	6,363	6,733
内科	2,614	3,453	590	54	284
循環器内科			1,070	1,333	1,232
神経内科			222	182	254
呼吸器内科			299	332	298
消化器内科			1,097	1,046	1,071
血液内科			199	173	179
リウマチ科			129	189	208
小児科	594	510	424	397	315
外科	1,130	1,153	1,124	1,048	1,078
整形外科	433	441	450	399	492
形成外科	68	59	4	88	115
脳神経外科	61	46	49		
皮膚科					
泌尿器科	754	796	674	622	665
耳鼻咽喉科	229	221	221	227	92
歯科口腔外科	174	204	272	272	329
麻酔科			1		1
産婦人科		1	1	1	15
リハビリテーション科					105



退院患者数経年推移

6. 診療科別・在院期間別・性別・退院患者数

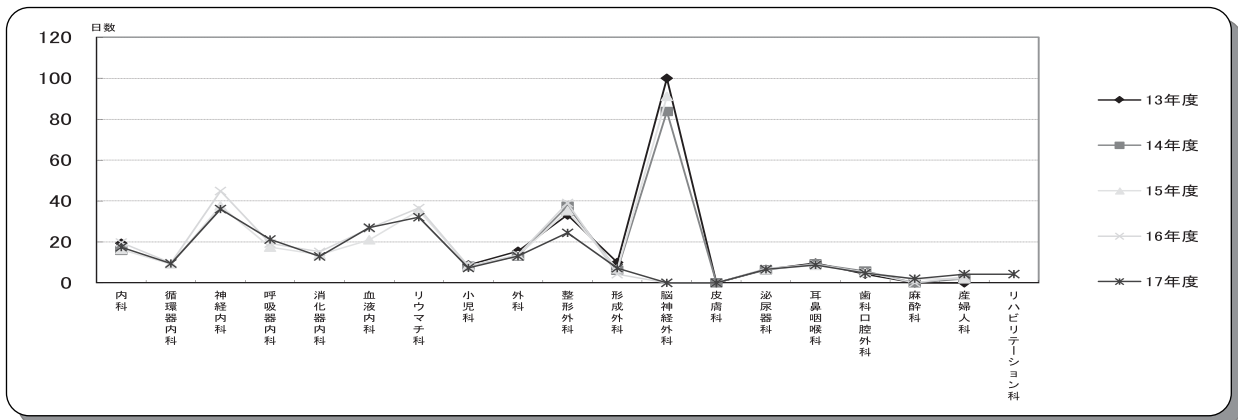
診療科		総数	1日～7日	8日～15日	16日～30日	1ヶ月～3ヶ月	3ヶ月～6ヶ月	6ヶ月～1年	1年以上	平均在院日数
総数	男	4,135 (129)	2,128 (76)	1,030 (22)	582 (16)	254 (11)	136 (4)	5 (0)	0 (0)	13.24
	女	2,598 (109)	1,099 (55)	695 (22)	440 (16)	216 (10)	143 (6)	5 (0)	0 (0)	17.25
	計	6,733 (238)	3,227 (131)	1,725 (44)	1,022 (32)	470 (21)	279 (10)	10 (0)	0 (0)	14.79
内科	男	156 (10)	60 (8)	43 (0)	25 (1)	21 (1)	7 (0)	0 (0)	0 (0)	17.74
	女	128 (11)	46 (6)	40 (3)	26 (2)	10 (0)	6 (0)	0 (0)	0 (0)	17.13
	計	284 (21)	106 (14)	83 (3)	51 (3)	31 (1)	13 (0)	0 (0)	0 (0)	17.46
循環器内科	男	841 (12)	575 (5)	157 (2)	73 (4)	26 (1)	10 (0)	0 (0)	0 (0)	8.31
	女	391 (19)	206 (8)	96 (2)	62 (2)	16 (2)	11 (5)	0 (0)	0 (0)	11.91
	計	1,232 (31)	781 (13)	253 (4)	135 (6)	42 (3)	21 (5)	0 (0)	0 (0)	9.45
神経内科	男	132 (1)	23 (0)	32 (0)	36 (1)	19 (0)	18 (0)	4 (0)	0 (0)	36.57
	女	122 (12)	18 (4)	38 (5)	31 (3)	10 (0)	23 (0)	2 (0)	0 (0)	35.48
	計	254 (13)	41 (4)	70 (5)	67 (4)	29 (0)	41 (0)	6 (0)	0 (0)	36.04
呼吸器内科	男	210 (2)	43 (1)	29 (1)	94 (0)	36 (0)	8 (0)	0 (0)	0 (0)	22.18
	女	88 (7)	29 (6)	19 (0)	24 (1)	12 (0)	4 (0)	0 (0)	0 (0)	18.77
	計	298 (9)	72 (7)	48 (1)	118 (1)	48 (0)	12 (0)	0 (0)	0 (0)	21.17
消化器内科	男	664 (33)	245 (22)	276 (8)	95 (2)	35 (1)	13 (0)	0 (0)	0 (0)	12.64
	女	407 (21)	145 (11)	158 (6)	73 (2)	25 (2)	6 (0)	0 (0)	0 (0)	13.35
	計	1,071 (54)	390 (33)	434 (14)	168 (4)	60 (3)	19 (0)	0 (0)	0 (0)	12.91
血液内科	男	89 (6)	16 (4)	16 (0)	27 (0)	20 (1)	10 (1)	0 (0)	0 (0)	28.10
	女	90 (0)	6 (0)	20 (0)	39 (0)	21 (0)	4 (0)	0 (0)	0 (0)	25.80
	計	179 (6)	22 (4)	36 (0)	66 (0)	41 (1)	14 (1)	0 (0)	0 (0)	26.94
リウマチ科	男	96 (9)	33 (5)	18 (1)	17 (1)	9 (0)	19 (2)	0 (0)	0 (0)	30.25
	女	112 (9)	20 (7)	30 (0)	25 (1)	20 (1)	15 (0)	2 (0)	0 (0)	33.63
	計	208 (18)	53 (12)	48 (1)	42 (2)	29 (1)	34 (2)	2 (0)	0 (0)	32.07
小児科	男	170 (1)	120 (1)	43 (0)	6 (0)	1 (0)	0 (0)	0 (0)	0 (0)	6.72
	女	145 (0)	92 (0)	42 (0)	8 (0)	3 (0)	0 (0)	0 (0)	0 (0)	7.94
	計	315 (1)	212 (1)	85 (0)	14 (0)	4 (0)	0 (0)	0 (0)	0 (0)	7.28
外科	男	648 (30)	298 (20)	190 (5)	106 (2)	40 (2)	14 (1)	0 (0)	0 (0)	12.87
	女	430 (11)	193 (8)	145 (1)	62 (1)	20 (1)	9 (0)	1 (0)	0 (0)	13.22
	計	1,078 (41)	491 (28)	335 (6)	168 (3)	60 (3)	23 (1)	1 (0)	0 (0)	13.01
整形外科	男	214 (15)	109 (4)	35 (5)	41 (3)	18 (3)	10 (0)	1 (0)	0 (0)	15.63
	女	278 (15)	71 (4)	30 (3)	76 (3)	58 (4)	43 (1)	0 (0)	0 (0)	31.17
	計	492 (30)	180 (8)	65 (8)	117 (6)	76 (7)	53 (1)	1 (0)	0 (0)	24.41
形成外科	男	66 (0)	55 (0)	5 (0)	5 (0)	1 (0)	0 (0)	0 (0)	0 (0)	5.88
	女	49 (0)	42 (0)	4 (0)	0 (0)	1 (0)	2 (0)	0 (0)	0 (0)	8.90
	計	115 (0)	97 (0)	9 (0)	5 (0)	2 (0)	2 (0)	0 (0)	0 (0)	7.17
脳神経外科	男	0 (0)	0 (0)	0 (0)	0 (0)	0 (0)	0 (0)	0 (0)	0 (0)	0.00
	女	0 (0)	0 (0)	0 (0)	0 (0)	0 (0)	0 (0)	0 (0)	0 (0)	0.00
	計	0 (0)	0 (0)	0 (0)	0 (0)	0 (0)	0 (0)	0 (0)	0 (0)	0.00
皮膚科	男	0 (0)	0 (0)	0 (0)	0 (0)	0 (0)	0 (0)	0 (0)	0 (0)	0.00
	女	0 (0)	0 (0)	0 (0)	0 (0)	0 (0)	0 (0)	0 (0)	0 (0)	0.00
	計	0 (0)	0 (0)	0 (0)	0 (0)	0 (0)	0 (0)	0 (0)	0 (0)	0.00
泌尿器科	男	585 (6)	397 (4)	131 (0)	46 (2)	10 (0)	1 (0)	0 (0)	0 (0)	6.64
	女	80 (0)	53 (0)	23 (0)	2 (0)	2 (0)	0 (0)	0 (0)	0 (0)	6.48
	計	665 (6)	450 (4)	154 (0)	48 (2)	12 (0)	1 (0)	0 (0)	0 (0)	6.62
耳鼻咽喉科	男	55 (2)	19 (2)	34 (0)	1 (0)	1 (0)	0 (0)	0 (0)	0 (0)	8.73
	女	37 (0)	4 (0)	33 (0)	0 (0)	0 (0)	0 (0)	0 (0)	0 (0)	8.76
	計	92 (2)	23 (2)	67 (0)	1 (0)	1 (0)	0 (0)	0 (0)	0 (0)	8.74
歯科口腔外科	男	155 (0)	133 (0)	21 (0)	1 (0)	0 (0)	0 (0)	0 (0)	0 (0)	4.80
	女	174 (1)	159 (1)	13 (0)	2 (0)	0 (0)	0 (0)	0 (0)	0 (0)	4.68
	計	329 (1)	292 (1)	34 (0)	3 (0)	0 (0)	0 (0)	0 (0)	0 (0)	4.74
麻酔科	男	1 (0)	1 (0)	0 (0)	0 (0)	0 (0)	0 (0)	0 (0)	0 (0)	2.00
	女	0 (0)	0 (0)	0 (0)	0 (0)	0 (0)	0 (0)	0 (0)	0 (0)	0.00
	計	1 (0)	1 (0)	0 (0)	0 (0)	0 (0)	0 (0)	0 (0)	0 (0)	2.00
産婦人科	男	0 (0)	0 (0)	0 (0)	0 (0)	0 (0)	0 (0)	0 (0)	0 (0)	0.00
	女	15 (0)	14 (0)	1 (0)	0 (0)	0 (0)	0 (0)	0 (0)	0 (0)	4.27
	計	15 (0)	14 (0)	1 (0)	0 (0)	0 (0)	0 (0)	0 (0)	0 (0)	4.27
リハビリテーション科	男	53 (2)	1 (0)	0 (0)	9 (0)	17 (2)	26 (0)	0 (0)	0 (0)	63.98
	女	52 (3)	1 (0)	3 (2)	10 (1)	18 (0)	20 (0)	0 (0)	0 (0)	54.08
	計	105 (5)	2 (0)	3 (2)	19 (1)	35 (2)	46 (0)	0 (0)	0 (0)	59.08

() は実数中の転科数

7. 診療科別・在院日数の経年推移

※2015年6月より内科細分化

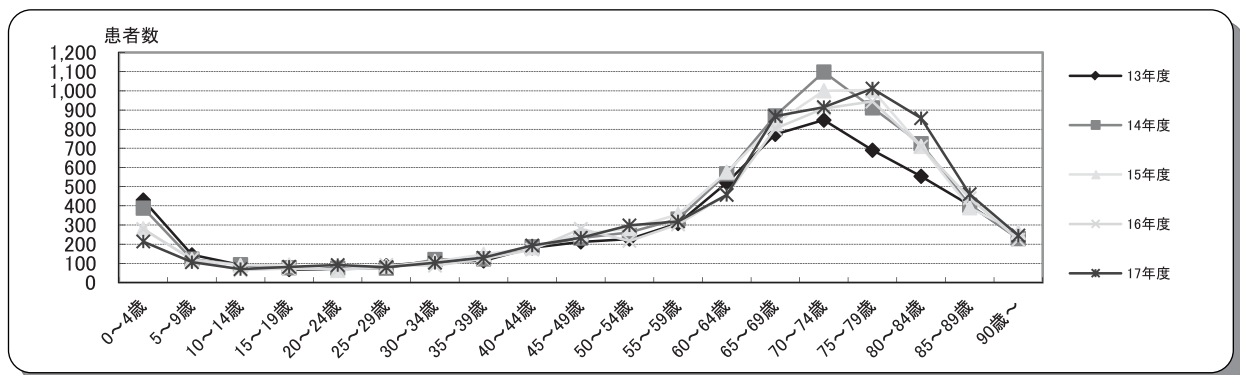
診療科		2013年度	2014年度	2015年度	2016年度	2017年度
総数	退院患者数	6,057	6,884	6,826	6,363	6,733
	延べ入院日数	102,328	103,005	103,283	97,182	99,574
	平均在院日数	16.9	15.0	15.1	15.3	14.8
内科	退院患者数	2,614	3,453	590	54	284
	延べ入院日数	50,620	54,739	9,638	1,063	4,959
	平均在院日数	19.4	15.9	16.3	19.7	17.5
循環器内科	退院患者数	0	0	1,070	1,333	1,232
	延べ入院日数	0	0	9,813	12,945	11,643
	平均在院日数	0	0	9.0	9.7	9.5
神経内科	退院患者数	0	0	222	182	254
	延べ入院日数	0	0	8,358	8,167	9,155
	平均在院日数	0	0	38.0	44.9	36.0
呼吸器内科	退院患者数	0	0	299	332	298
	延べ入院日数	0	0	5,198	6,387	6,310
	平均在院日数	0	0	17.0	19.2	21.2
消化器内科	退院患者数	0	0	1,097	1,046	1,071
	延べ入院日数	0	0	15,141	15,815	13,828
	平均在院日数	0	0	14.0	15.1	12.9
血液内科	退院患者数	0	0	199	173	179
	延べ入院日数	0	0	4,183	4,591	4,823
	平均在院日数	0	0	21.0	26.5	26.9
リウマチ科	退院患者数	0	0	129	189	208
	延べ入院日数	0	0	4,557	6,900	6,670
	平均在院日数	0	0	35.0	36.5	32.1
小児科	退院患者数	594	510	424	397	315
	延べ入院日数	5,198	4,172	3,500	3,224	2,293
	平均在院日数	8.8	8.2	8.3	8.1	7.3
外科	退院患者数	1,130	1,153	1,124	1,048	1,078
	延べ入院日数	17,462	15,076	14,928	14,362	14,022
	平均在院日数	15.5	13.1	13.3	13.7	13.0
整形外科	退院患者数	433	441	450	399	492
	延べ入院日数	14,346	16,516	15,846	15,568	12,011
	平均在院日数	33.1	37.5	35.2	39.0	24.4
形成外科	退院患者数	68	59	4	88	115
	延べ入院日数	676	365	27	372	824
	平均在院日数	9.9	6.2	6.8	4.2	7.2
脳神経外科	退院患者数	61	46	49	0	0
	延べ入院日数	6,099	3,852	4,465	0	0
	平均在院日数	100.0	83.7	91.1	0.0	0.0
皮膚科	退院患者数	0	0	0	0	0
	延べ入院日数	0	0	0	0	0
	平均在院日数	0.0	0.0	0.0	0.0	0.0
泌尿器科	退院患者数	754	796	674	622	665
	延べ入院日数	4,971	5,061	4,387	4,336	4,405
	平均在院日数	6.6	6.4	6.5	7.0	6.6
耳鼻咽喉科	退院患者数	229	221	221	227	92
	延べ入院日数	2,215	2,042	1,869	2,056	804
	平均在院日数	9.7	9.2	8.5	9.1	8.7
歯科口腔外科	退院患者数	174	204	272	272	329
	延べ入院日数	741	1,180	1,369	1,393	1,558
	平均在院日数	4.3	5.8	5.0	5.1	4.7
麻酔科	退院患者数	0	0	1	0	1
	延べ入院日数	0	0	2	0	2
	平均在院日数	0.0	0.0	2.0	0.0	2.0
産婦人科	退院患者数	0	1	1	1	15
	延べ入院日数	0	2	2	3	64
	平均在院日数	0.0	2.0	2.0	3.0	4.3
リハビリテーション科	退院患者数	0	1	1	1	15
	延べ入院日数	0	2	2	3	64
	平均在院日数	0.0	2.0	2.0	3.0	4.3



診療科別・平均在院日数経年推移

8. 全診療科・年齢階層別・退院患者数の経年推移

年齢	性別	2013年度		2014年度		2015年度		2016年度		2017年度	
		患者数	割合	患者数	割合	患者数	割合	患者数	割合	患者数	割合
総数	男	3,679	60.7%	4,267	62.0%	4,216	61.8%	3,939	61.9%	4,135	61.4%
	女	2,378	39.3%	2,617	38.0%	2,610	38.2%	2,424	38.1%	2,598	38.6%
	計	6,057	100.0%	6,884	100.0%	6,826	100.0%	6,363	100.0%	6,733	100.0%
0～4歳	男	276	4.6%	232	3.4%	165	2.4%	161	2.5%	117	1.7%
	女	154	2.5%	156	2.3%	115	1.7%	118	1.9%	97	1.4%
	計	430	7.1%	388	5.6%	280	4.1%	279	4.4%	214	3.2%
5～9歳	男	87	1.4%	66	1.0%	70	1.0%	74	1.2%	72	1.1%
	女	57	0.9%	56	0.8%	49	0.7%	48	0.8%	34	0.5%
	計	144	2.4%	122	1.8%	119	1.7%	122	1.9%	106	1.6%
10～14歳	男	46	0.8%	56	0.8%	55	0.8%	38	0.6%	36	0.5%
	女	45	0.7%	37	0.5%	34	0.5%	26	0.4%	34	0.5%
	計	91	1.5%	93	1.4%	89	1.3%	64	1.0%	70	1.0%
15～19歳	男	44	0.7%	52	0.8%	64	0.9%	49	0.8%	54	0.8%
	女	24	0.4%	25	0.4%	27	0.4%	24	0.4%	28	0.4%
	計	68	1.1%	77	1.1%	91	1.3%	73	1.1%	82	1.2%
20～24歳	男	41	0.7%	35	0.5%	25	0.4%	37	0.6%	58	0.9%
	女	25	0.4%	40	0.6%	38	0.6%	29	0.5%	33	0.5%
	計	66	1.1%	75	1.1%	63	0.9%	66	1.0%	91	1.4%
25～29歳	男	55	0.9%	46	0.7%	47	0.7%	53	0.8%	46	0.7%
	女	33	0.5%	29	0.4%	38	0.6%	39	0.6%	34	0.5%
	計	88	1.5%	75	1.1%	85	1.2%	92	1.4%	80	1.2%
30～34歳	男	58	1.0%	52	0.8%	59	0.9%	44	0.7%	56	0.8%
	女	51	0.8%	68	1.0%	51	0.7%	44	0.7%	47	0.7%
	計	109	1.8%	120	1.7%	110	1.6%	88	1.4%	103	1.5%
35～39歳	男	68	1.1%	79	1.1%	92	1.3%	57	0.9%	60	0.9%
	女	45	0.7%	44	0.6%	55	0.8%	66	1.0%	69	1.0%
	計	113	1.9%	123	1.8%	147	2.2%	123	1.9%	129	1.9%
40～44歳	男	117	1.9%	120	1.7%	119	1.7%	116	1.8%	116	1.7%
	女	64	1.1%	66	1.0%	62	0.9%	56	0.9%	77	1.1%
	計	181	3.0%	186	2.7%	181	2.7%	172	2.7%	193	2.9%
45～49歳	男	117	1.9%	142	2.1%	167	2.4%	163	2.6%	131	1.9%
	女	95	1.6%	90	1.3%	86	1.3%	117	1.8%	102	1.5%
	計	212	3.5%	232	3.4%	253	3.7%	280	4.4%	233	3.5%
50～54歳	男	154	2.5%	163	2.4%	181	2.7%	139	2.2%	187	2.8%
	女	73	1.2%	98	1.4%	101	1.5%	78	1.2%	111	1.6%
	計	227	3.7%	261	3.8%	282	4.1%	217	3.4%	298	4.4%
55～59歳	男	180	3.0%	208	3.0%	237	3.5%	204	3.2%	206	3.1%
	女	128	2.1%	123	1.8%	118	1.7%	99	1.6%	113	1.7%
	計	308	5.1%	331	4.8%	355	5.2%	303	4.8%	319	4.7%
60～64歳	男	331	5.5%	367	5.3%	378	5.5%	304	4.8%	320	4.8%
	女	190	3.1%	200	2.9%	198	2.9%	154	2.4%	137	2.0%
	計	521	8.6%	567	8.2%	576	8.4%	458	7.2%	457	6.8%
65～69歳	男	550	9.1%	597	8.7%	532	7.8%	529	8.3%	552	8.2%
	女	223	3.7%	272	4.0%	297	4.4%	274	4.3%	316	4.7%
	計	773	12.8%	869	12.6%	829	12.1%	803	12.6%	868	12.9%
70～74歳	男	557	9.2%	753	10.9%	691	10.1%	644	10.1%	642	9.5%
	女	290	4.8%	345	5.0%	309	4.5%	263	4.1%	273	4.1%
	計	847	14.0%	1,098	16.0%	1,000	14.6%	907	14.3%	915	13.6%
75～79歳	男	432	7.1%	592	8.6%	667	9.8%	626	9.8%	679	10.1%
	女	258	4.3%	319	4.6%	337	4.9%	318	5.0%	333	4.9%
	計	690	11.4%	911	13.2%	1,004	14.7%	944	14.8%	1,012	15.0%
80～84歳	男	301	5.0%	433	6.3%	408	6.0%	414	6.5%	489	7.3%
	女	253	4.2%	291	4.2%	302	4.4%	295	4.6%	368	5.5%
	計	554	9.1%	724	10.5%	710	10.4%	709	11.1%	857	12.7%
85～89歳	男	192	3.2%	202	2.9%	178	2.6%	200	3.1%	234	3.5%
	女	211	3.5%	201	2.9%	212	3.1%	240	3.8%	227	3.4%
	計	403	6.7%	403	5.9%	390	5.7%	440	6.9%	461	6.8%
90歳～	男	73	1.2%	72	1.0%	81	1.2%	87	1.4%	80	1.2%
	女	159	2.6%	157	2.3%	181	2.7%	136	2.1%	165	2.5%
	計	232	3.8%	229	3.3%	262	3.8%	223	3.5%	245	3.6%

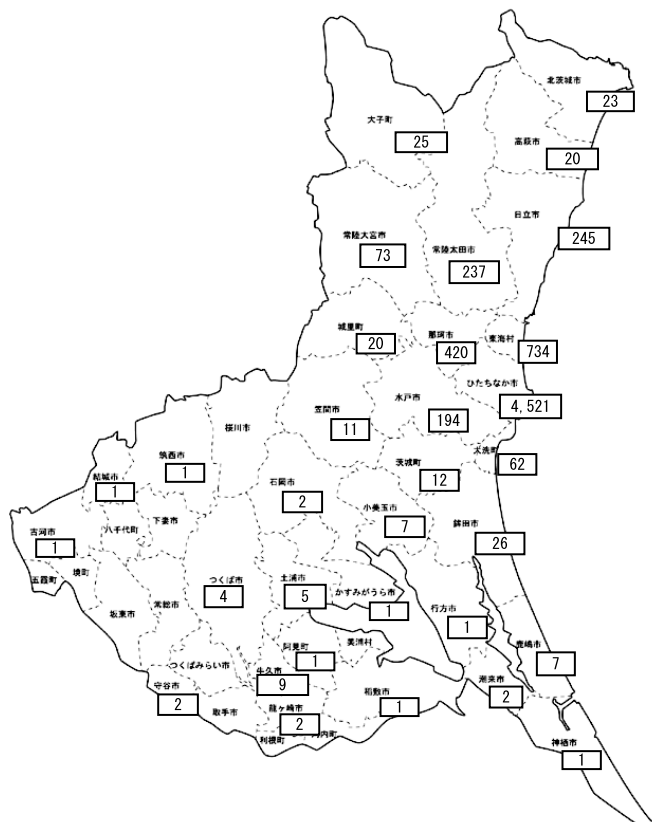


年齢階層別経年推移

9. 診療圏別・診療科別・退院患者数

地区	合計	割合	内科	循環器内科	神経内科	呼吸器内科	消化器内科	血液内科	リウマチ科	小児科	外科	整形外科	形成外科	脳神経外科	皮膚科	泌尿器科	耳鼻咽喉科	歯科口腔外科	麻酔科	産婦人科	リハビリテーション科
ひたちなか市	4,521	67.15%	223	808	171	220	721	96	92	249	726	360	83	0	0	442	59	199	0	10	62
那珂郡東海村	734	10.90%	19	157	20	20	132	14	12	25	125	32	13	0	0	110	7	36	0	3	9
那珂市	420	6.24%	13	59	12	30	67	19	15	14	88	20	3	0	0	37	7	30	0	0	6
日立市	245	3.64%	6	50	4	7	26	7	48	4	31	16	4	0	0	8	6	13	0	0	15
常陸太田市	237	3.52%	5	48	12	3	37	7	12	7	37	12	5	0	0	26	4	19	0	1	2
水戸市	194	2.88%	5	38	7	6	39	10	5	4	22	13	2	0	0	23	3	13	0	0	4
常陸大宮市	73	1.08%	2	16	3	1	6	11	2	1	10	6	2	0	0	8	1	3	0	0	1
東茨城郡大洗町	62	0.92%	2	13	3	0	8	0	1	5	10	4	0	0	0	5	2	5	0	0	4
銚田市	26	0.39%	0	8	1	0	3	6	0	2	2	2	0	0	0	0	1	0	0	0	1
久慈郡大子町	25	0.37%	0	2	3	4	2	3	1	0	9	0	0	0	0	0	0	0	0	1	0
北茨城市	23	0.34%	1	4	3	0	1	0	9	0	0	3	0	0	0	0	1	0	0	0	1
高萩市	20	0.30%	1	5	1	1	1	0	3	0	3	4	0	0	0	0	1	0	0	0	0
東茨城郡城里町	20	0.30%	2	3	3	0	3	0	1	0	1	1	0	0	0	4	0	2	0	0	0
東茨城郡茨城町	12	0.18%	0	4	1	0	1	0	0	0	4	1	0	0	0	1	0	0	0	0	0
笠間市	11	0.16%	0	0	0	1	6	0	0	0	2	0	0	0	0	0	0	2	0	0	0
牛久市	9	0.13%	0	0	1	0	1	6	0	0	1	0	0	0	0	0	0	0	0	0	0
鹿嶋市	7	0.10%	0	1	3	0	2	0	0	0	0	0	1	0	0	0	0	0	0	0	0
小美玉市	7	0.10%	0	0	0	1	1	0	4	0	0	0	0	0	0	0	0	1	0	0	0
土浦市	5	0.07%	0	0	0	0	0	0	0	0	0	5	0	0	0	0	0	0	0	0	0
つくば市	4	0.06%	0	2	0	0	0	0	0	0	0	1	1	0	0	0	0	0	0	0	0
石岡市	2	0.03%	0	0	0	1	0	0	0	0	0	0	0	0	0	0	0	1	0	0	0
龍ヶ崎市	2	0.03%	0	0	1	0	0	0	0	0	1	0	0	0	0	0	0	0	0	0	0
潮来市	2	0.03%	0	2	0	0	0	0	0	0	0	0	0	0	0	0	0	0	0	0	0
守谷市	2	0.03%	0	0	0	0	0	0	0	0	1	0	0	0	0	0	0	1	0	0	0
古河市	1	0.01%	0	0	0	0	0	0	1	0	0	0	0	0	0	0	0	0	0	0	0
結城市	1	0.01%	0	0	0	0	0	0	0	1	0	0	0	0	0	0	0	0	0	0	0
筑西市	1	0.01%	0	0	0	0	0	0	0	1	0	0	0	0	0	0	0	0	0	0	0
稲敷市	1	0.01%	0	1	0	0	0	0	0	0	0	0	0	0	0	0	0	0	0	0	0
かすみがうら市	1	0.01%	0	1	0	0	0	0	0	0	0	0	0	0	0	0	0	0	0	0	0
神栖市	1	0.01%	0	0	0	0	0	0	0	1	0	0	0	0	0	0	0	0	0	0	0
行方市	1	0.01%	0	0	1	0	0	0	0	0	0	0	0	0	0	0	0	0	0	0	0
稲敷郡阿見町	1	0.01%	0	0	0	0	0	0	0	0	0	0	0	0	0	0	0	1	0	0	0
県外	62	0.92%	5	10	4	3	14	0	2	1	7	10	1	0	0	1	0	3	1	0	0
総計	6,733	100.00%	284	1,232	254	298	1,071	179	208	315	1,078	492	115	0	0	665	92	329	1	15	105

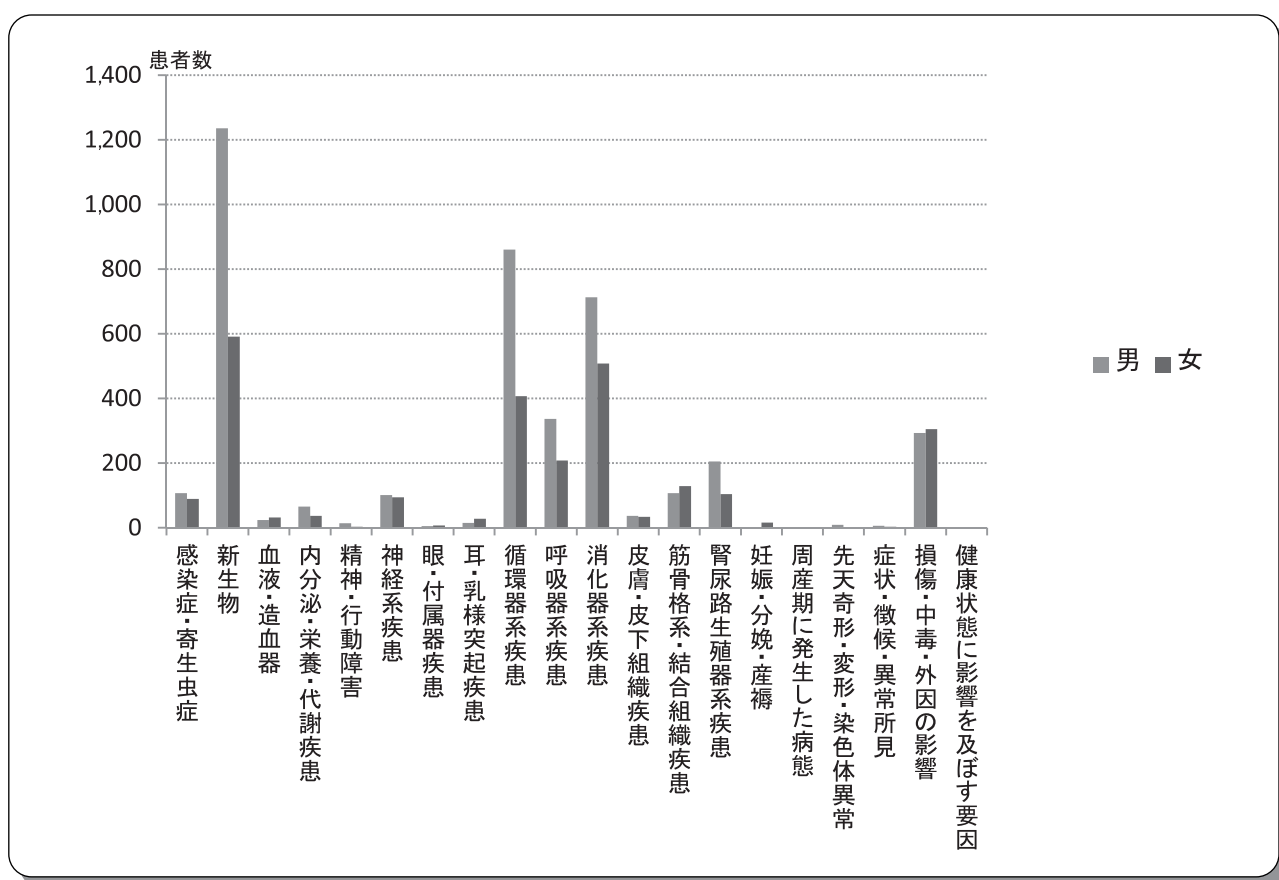
※退院患者延数



県外 62名

福島県	15
東京都	12
埼玉県	6
神奈川県	6
栃木県	5
宮城県	4
千葉県	4
愛知県	2
北海道	1
群馬県	1
富山県	1
山梨県	1
三重県	1
兵庫県	1
鹿児島県	1
海外	1

10. 全診療科疾病大分類退院患者数



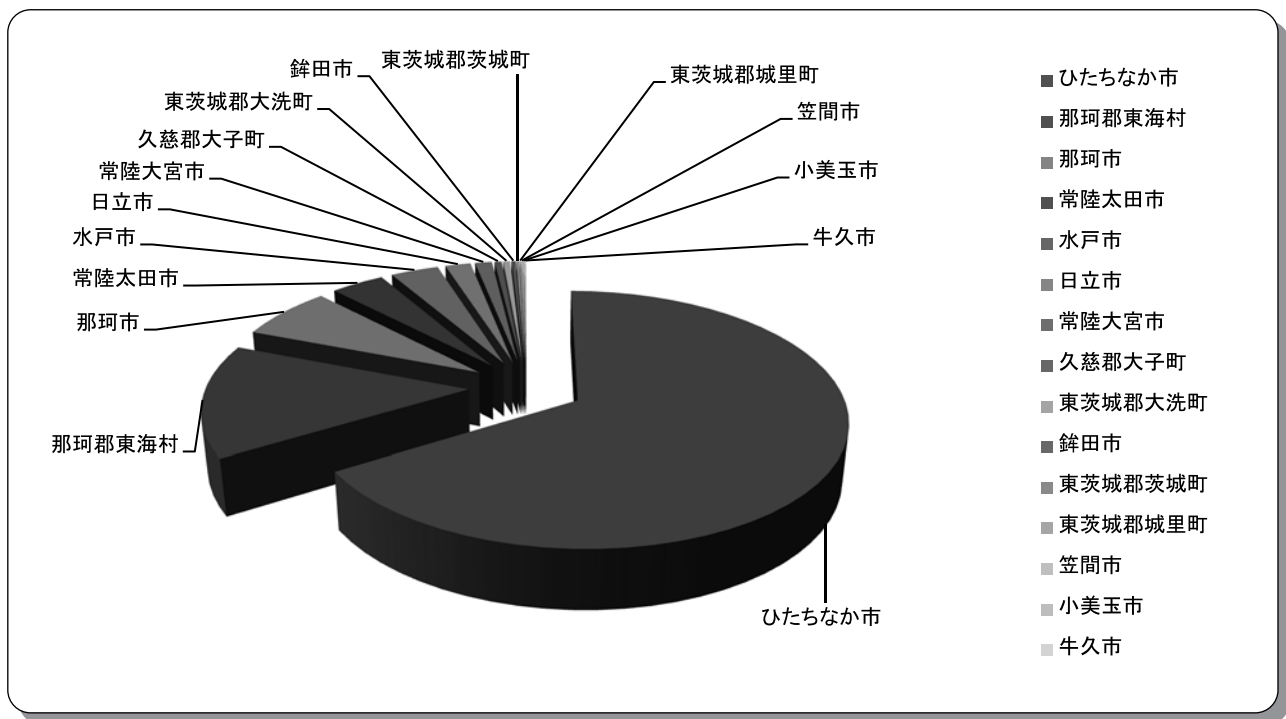
大分類 I 章～XX I 章別 退院患者延べ数(男女別)内訳を示す。

「新生物」1,827件(27.1%)、「循環器疾患」1,267件(18.8%)、「消化器疾患」1,221件(18.1%)、
 「損傷・中毒・外因」598件(8.9%)、「呼吸器疾患」545件(8.1%)、「尿路性器疾患」309件(4.6%)
 ※疑い病名含む

11. 市町村別がん患者退院患者数(同一患者複数退院の重複はなし)

二次医療圏

地域名	患者数	割合
ひたちなか市	655	66.30%
那珂郡東海村	144	14.57%
那珂市	68	6.88%
常陸太田市	38	3.85%
水戸市	34	3.44%
日立市	18	1.82%
常陸大宮市	12	1.21%
久慈郡大子町	5	0.51%
東茨城郡大洗町	5	0.51%
鉾田市	3	0.30%
東茨城郡茨城町	2	0.20%
東茨城郡城里町	1	0.10%
笠間市	1	0.10%
小美玉市	1	0.10%
牛久市	1	0.10%
合計	988	100.00%



12. 市町村別・悪性新生物主要5部位とその他頻数部位別・患者件数

二次医療圏

	患者数	ひたちなか市	那珂郡東海村	那珂市	常陸太田市	水戸市	日立市	常陸大宮市	久慈郡大子町	東茨城郡大洗町	鉾田市	東茨城郡茨城町	東茨城郡城里町	笠間市	小美玉市	牛久市
胃	137	91	28	8	4	4	1		1							
大腸	175	113	31	13	6	5	3		1		2			1		
肝・肝内胆管	39	29	4	2		2		1		1						
肺	74	51	5	7	3	1	4		1	1					1	
乳房	61	45	7	5	2	2										
歯肉	1	1														
口(腔)底	1	1														
扁桃	1				1											
喉頭	4	4														
食道	37	17	7	5	1	3	2	1			1					
小腸	3	3														
胆管・胆嚢	45	36	3	1	1	2			1	1						
膵	39	32	4	1		1		1								
鼻腔・副鼻腔・喉頭	1		1													
縦隔	2			1			1									
皮膚・中皮・軟部組織	5	3			1	1										
腔	1	1														
卵巣	1	1														
前立腺	152	95	24	13	6	5	4	3		1			1			
精巣	1	1														
腎・腎盂・尿管	21	14	4	2			1									
膀胱	85	56	14	4	5	3		2			1					
尿道	1		1													
続発部位・部位不明	30	18	5	1	3	1		1		1						
ホジキンリンパ腫	2	2														
非ホジキンリンパ腫	36	22	6	3	1		1	1			1					1
多発性骨髄腫	15	10		2	1	1	1									
骨髄性白血病	18	9			3	3		2	1							
合計	988	655	144	68	38	34	18	12	5	5	3	2	1	1	1	1

13. 診療科別・疾病頻度順（ICD中分類）・退院患者数

注：頻度の多い疾病のみ掲載
退院患者延数で抽出

内科

上位順	ICDコード	ICD分類名	総数	在日数	在平均
1	J69	固形物および液状物による肺臓炎	29	605	20.9
2	A41	その他の敗血症	22	699	31.8
3	N10	急性尿細管間質性腎炎	19	218	11.5
4	J15	細菌性肺炎、他に分類されないもの	16	172	10.8
5	E11	インスリン非依存性糖尿病(NIDDM)	12	386	32.2
6	H81	前庭機能障害	10	48	4.8
〃	L03	蜂巣炎	10	192	19.2
8	E87	その他の体液、電解質および酸塩基平衡障害	6	48	8
〃	N17	急性腎不全	6	125	20.8
10	I46	心停止	5	39	7.8
〃	J13	肺炎の球菌による肺炎	5	83	16.6

循環器内科

上位順	ICDコード	ICD分類名	総数	在日数	在平均
1	I20	狭心症	523	1,488	2.8
2	I50	心不全	192	3,189	16.6
3	I21	急性心筋梗塞	69	789	11.4
4	I25	慢性虚血性心疾患	62	319	5.1
5	I49	その他の不整脈	27	406	15
6	I48	心房細動および粗動	23	211	9.2
7	I44	房室ブロックおよび左脚ブロック	20	231	11.6
8	J18	肺炎、病原体不詳	19	225	11.8
9	J69	固形物および液状物による肺臓炎	16	232	14.5
10	I70	アテローム(じゅく(粥)状)硬化(症)	15	158	10.5

神経内科

上位順	ICDコード	ICD分類名	総数	在日数	在平均
1	I63	脳梗塞	49	3,134	64
2	G12	脊髄性筋萎縮症および関連症候群	16	409	25.6
〃	J69	固形物および液状物による肺臓炎	16	592	37
4	G20	パーキンソン(Parkinson)病	15	572	38.1
〃	G61	炎症性多発(性)ニューロパチ(シ)ー	15	469	31.3
6	G35	多発性硬化症	13	215	16.5
7	G70	重症筋無力症およびその他の神経筋障害	8	156	19.5
8	G23	基底核のその他の変性疾患	7	145	20.7
9	G40	てんかん	6	25	4.2
〃	G91	水頭症	6	55	9.2
〃	I61	脳内出血	6	266	44.3

呼吸器内科

上位順	ICDコード	ICD分類名	総数	在日数	在平均
1	C34	気管支および肺の悪性新生物	145	3,563	24.6
2	G47	睡眠障害	20	40	2
3	J84	その他の間質性肺疾患	18	628	34.9
4	J18	肺炎、病原体不詳	10	134	13.4
5	J44	その他の慢性閉塞性肺疾患	9	90	10
6	A31	その他のマイコバクテリアによる感染症	8	32	4
〃	J45	喘息	8	85	10.6
8	J15	細菌性肺炎、他に分類されないもの	7	106	15.1
9	J69	固形物および液状物による肺臓炎	5	144	28.8
10	B44	アスペルギルス症	4	132	33

消化器内科

上位順	ICDコード	ICD分類名	総数	在日数	在平均
1	K80	胆石症	149	1,523	10.2
2	C16	胃の悪性新生物	100	1,156	11.6
3	C18	結腸の悪性新生物	61	907	14.9
4	C22	肝および肝内胆管の悪性新生物	41	496	12.1
5	K83	胆道のその他の疾患	36	465	12.9
6	C25	膵の悪性新生物	34	798	23.5
7	D12	結腸、直腸、肛門および肛門管の良性新生物	32	246	7.7
8	K57	腸の憩室性疾患	30	229	7.6
9	C24	その他および部位不明の胆道の悪性新生物	29	530	18.3
10	K56	麻痺性イレウスおよび腸閉塞、ヘルニアを伴わないもの	28	426	15.2

血液内科

上位順	ICDコード	ICD分類名	総数	在日数	在平均
1	C83	びまん性非ホジキン〈non-Hodgkin〉リンパ腫	51	1,309	25.7
2	C92	骨髄性白血病	28	965	34.5
3	C90	多発性骨髄腫および悪性形質細胞腫瘍	23	787	34.2
4	D46	骨髄異形成症候群	21	536	25.5
5	C85	非ホジキン〈non-Hodgkin〉リンパ腫のその他および詳細不明の型	12	221	18.4
6	C84	末梢性および皮膚T細胞リンパ腫	6	159	26.5
7	C82	ろ〈濾〉胞性〔結節性〕非ホジキン〈non-Hodgkin〉リンパ腫	4	76	19
〃	D61	その他の無形成性貧血	4	231	57.8
〃	D69	紫斑病およびその他の出血性病態	4	91	22.8
10	D75	血液および造血器のその他の疾患	3	9	3
〃	J15	細菌性肺炎、他に分類されないもの	3	71	23.7

リウマチ科

上位順	ICDコード	ICD分類名	総数	在日数	在平均
1	M06	その他の慢性関節リウマチ	25	971	38.8
2	M30	結節性多発(性)動脈炎および関連病態	16	937	58.6
3	M31	その他のえ〈壊〉死性血管障害	13	457	35.2
4	A41	その他の敗血症	12	311	25.9
〃	M32	全身性エリテマトーデス〈紅斑性狼瘡〉〈SLE〉	12	465	38.8
〃	M33	皮膚(多発性)筋炎	12	507	42.3
7	J69	固形物および液状物による肺臓炎	11	290	26.4
8	M35	その他の全身性結合組織疾患	10	418	41.8
9	D80	主として抗体欠乏を伴う免疫不全症	5	10	2
〃	J15	細菌性肺炎、他に分類されないもの	5	68	13.6
〃	L03	蜂巣炎	5	83	16.6

小児科

上位順	ICDコード	ICD分類名	総数	在日数	在平均
1	T78	有害作用、他に分類されないもの	37	53	1.4
2	J45	喘息	28	184	6.6
3	J21	急性細気管支炎	25	188	7.5
4	J18	肺炎、病原体不詳	23	166	7.2
〃	M30	結節性多発(性)動脈炎および関連病態	23	305	13.3
6	J20	急性気管支炎	20	149	7.5
7	J02	急性咽頭炎	13	71	5.5
8	J06	多部位および部位不明の急性上気道感染症	9	48	5.3
〃	N04	ネフローゼ症候群	9	53	5.9
10	G40	てんかん	8	95	11.9

外科

上位順	ICDコード	ICD分類名	総数	在日数	在平均
1	K80	胆石症	87	534	6.1
2	C18	結腸の悪性新生物	84	1,668	19.9
〃	K40	そけい(鼠径)ヘルニア	84	360	4.3
4	C16	胃の悪性新生物	80	1,656	20.7
5	K35	急性虫垂炎	75	455	6.1
6	C50	乳房の悪性新生物	61	1,121	18.4
7	C15	食道の悪性新生物	50	886	17.7
8	K56	麻痺性イレウスおよび腸閉塞、ヘルニアを伴わないもの	47	710	15.1
9	C20	直腸の悪性新生物	44	735	16.7
10	C34	気管支および肺の悪性新生物	43	469	10.9

整形外科

上位順	ICDコード	ICD分類名	総数	在日数	在平均
1	S72	大腿骨骨折	132	5,657	42.9
2	S52	前腕の骨折	75	358	4.8
3	S42	肩および上腕の骨折	56	627	11.2
4	S82	下腿の骨折、足首を含む	40	974	24.4
5	S32	腰椎および骨盤の骨折	24	952	39.7
6	S92	足の骨折、足首を除く	18	236	13.1
7	S62	手首および手の骨折	11	37	3.4
8	M48	その他の脊椎障害	10	110	11
9	S22	肋骨、胸骨および胸椎骨折	9	269	29.9
10	M47	脊椎症	8	372	46.5

形成外科

上位順	ICDコード	ICD分類名	総数	在日数	在平均
1	D48	その他および部位不明の性状不詳または不明の新生物	26	105	4
2	S02	頭蓋骨および顔面骨の骨折	18	74	4.1
3	I83	下肢の静脈瘤	13	46	3.5
4	H02	眼瞼のその他の障害	7	23	3.3
5	D17	良性脂肪腫性新生物(脂肪腫を含む)	4	17	4.3
〃	Q85	母斑症、他に分類されないもの	4	8	2
7	K42	臍ヘルニア	3	9	3
〃	L03	蜂巣炎	3	15	5
〃	L60	爪の障害	3	8	2.7
〃	L97	下肢の潰瘍、他に分類されないもの	3	159	53
〃	N18	慢性腎不全	3	23	7.7

泌尿器科

上位順	ICDコード	ICD分類名	総数	在日数	在平均
1	C67	膀胱の悪性新生物	216	1,372	6.4
2	C61	前立腺の悪性新生物	172	783	4.6
3	N20	腎結石および尿管結石	59	201	3.4
4	D09	その他および部位不明の上皮内癌	49	168	3.4
5	N28	腎および尿管のその他の障害、他に分類されないもの	20	50	2.5
6	N40	前立腺肥大(症)	18	193	10.7
7	N41	前立腺の炎症性疾患	16	143	8.9
8	C64	腎盂を除く腎の悪性新生物	12	129	10.8
9	N39	尿路系のその他の障害	11	151	13.7
10	C79	その他の部位の続発性悪性新生物	10	251	25.1
〃	N21	下部尿路結石	10	93	9.3

耳鼻咽喉科

上位順	ICDコード	ICD分類名	総数	在日数	在平均
1	J35	扁桃およびアデノイドの慢性疾患	14	123	8.8
2	H91	その他の難聴	12	122	10.2
3	J32	慢性副鼻腔炎	8	62	7.8
4	G51	顔面神経障害	7	71	10.1
5	J38	声帯および喉頭の疾患、他に分類されないもの	6	45	7.5
6	J34	鼻および副鼻腔のその他の障害	5	38	7.6
7	D11	大唾液腺の良性新生物	4	37	9.3
〃	J36	扁桃周囲膿瘍	4	15	3.8
9	C80	部位の明示されない悪性新生物	3	30	10
〃	H81	前庭機能障害	3	13	4.3
〃	K11	唾液腺疾患	3	24	8

歯科口腔外科

上位順	ICDコード	ICD分類名	総数	在日数	在平均
1	K07	歯顎顔面(先天)異常[不正咬合を含む]	127	577	4.5
2	K04	歯髄および根尖歯周組織の疾患	87	350	4
3	K01	埋伏歯	26	91	3.5
4	K09	口腔部のう(嚢)胞、他に分類されないもの	22	94	4.3
5	L03	蜂巣炎	14	115	8.2
6	K08	歯および歯の支持組織のその他の障害	12	12	1
7	D48	その他および部位不明の性状不詳または不明の新生物	8	53	6.6
8	S02	頭蓋骨および顔面骨の骨折	7	77	11
9	K12	口内炎および関連病変	4	35	8.8
10	D37	口腔および消化器の性状不詳または不明の新生物	3	19	6.3
〃	K10	顎骨のその他の疾患	3	22	7.3

産婦人科

上位順	ICDコード	ICD分類名	総数	在日数	在平均
1	O90	産じょく(褥)の合併症、他に分類されないもの	6	15	2.5
2	O80	単胎自然分娩	5	33	6.6
3	O02	受胎のその他の異常生成物	3	6	2
4	O63	遷延分娩	1	10	10

リハビリテーション科

上位順	ICDコード	ICD分類名	総数	在日数	在平均
1	I63	脳梗塞	48	3,047	63.5
2	I61	脳内出血	22	1,226	55.7
3	S72	大腿骨骨折	12	673	56.1
4	S06	頭蓋内損傷	5	324	64.8
〃	S14	頭部の神経および脊髄の損傷	5	304	60.8
6	S32	腰椎および骨盤の骨折	4	173	43.3
7	I60	くも膜下出血	3	172	57.3
8	D32	髄膜の良性新生物	1	26	26
〃	G91	水頭症	1	36	36
〃	I62	その他の非外傷性頭蓋内出血	1	41	41
〃	I69	脳血管疾患の続発・後遺症	1	86	86
〃	S22	肋骨、胸骨および胸椎骨折	1	32	32
〃	T02	多部位の骨折	1	63	63

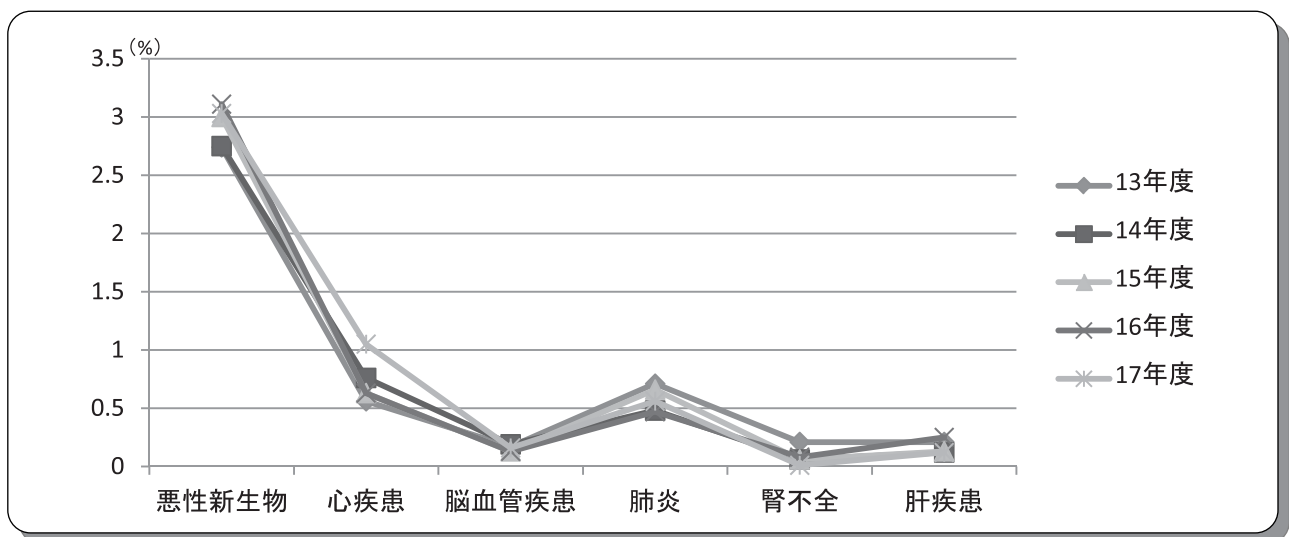
麻酔科

上位順	ICDコード	ICD分類名	総数	在日数	在平均
1	M89	その他の骨障害	1	2	2

14. 死因別死亡患者数

※入院患者のみ

死因	死亡数		死亡率		対死亡数死亡率	
	2017年度	2016年度	2017年度	2016年度	2017年度	2016年度
総計	411	391	6.1%	6.1%	100.0%	100.0%
悪性新生物	204	198	3.0%	3.1%	49.6%	50.6%
心疾患	71	45	1.1%	0.7%	17.3%	11.5%
脳血管疾患	11	9	0.2%	0.1%	2.7%	2.3%
肺炎	38	30	0.6%	0.5%	9.2%	7.7%
腎不全	1	5	0.0%	0.1%	0.2%	1.3%
肝疾患	8	16	0.1%	0.3%	1.9%	4.1%
その他	78	88	1.2%	1.4%	19.0%	22.5%



死因別でみた死亡率の経年推移

15. 診療科別再入院率

再入院理由内訳

	内科	循環器内科	神経内科	呼吸器内科	消化器内科	血液内科	リウマチ科	小児科	外科	整形外科	形成外科	脳神経外科	皮膚科	泌尿器科	耳鼻咽喉科	歯科口腔外科	麻酔科	産婦人科	リハビリテーション科	累計
A	A1		2						17	1					1					21
	A2		28			1			1					16						46
	A3				67	5	45		18					143						278
	A4																			0
	A5								4											4
	A6							2						1						3
	A7	1	11	6		7	4	11	5	5		2			2		1		1	56
B	B1	1	14	5	25	35	11	4	1	49	1			30	1					177
	B2		2		10	6			4					6						28
	B3	2	6			5		1	1	7				3						25
	B4					1		2												3
	B5					6			12	1	1			10		1				31
	B6	10	15	5	1	17	7	4	5	11	5			1	1					82
	B7	1	6		1	15	4			26				3						56
合計	15	84	16	104	98	71	24	12	154	8	3	0	0	215	3	2	0	0	1	810

理由項目内訳

A 計画的再入院	
1	前回入院で術前検査等を行い、今回入院で手術を行うため
2	前回入院以前に手術を行い、今回入院で計画的に術後の手術・処置・検査を行うため
3	計画的な化学療法のため
4	計画的な放射線療法のため
5	前回入院時、予定された手術・検査等が実施できなかったため
6	患者のQOL向上のため一時帰宅したため
7	その他
B 計画外の再入院	
1	原疾患の悪化、再発のため
2	原疾患の合併症発症のため
3	前回入院時の入院時併存症の悪化のため
4	前回入院時の入院後発症疾患の悪化のため
5	前回入院時の手術・処置や治療の合併症が退院後に発症した
6	新たな他疾患発症のため
7	その他

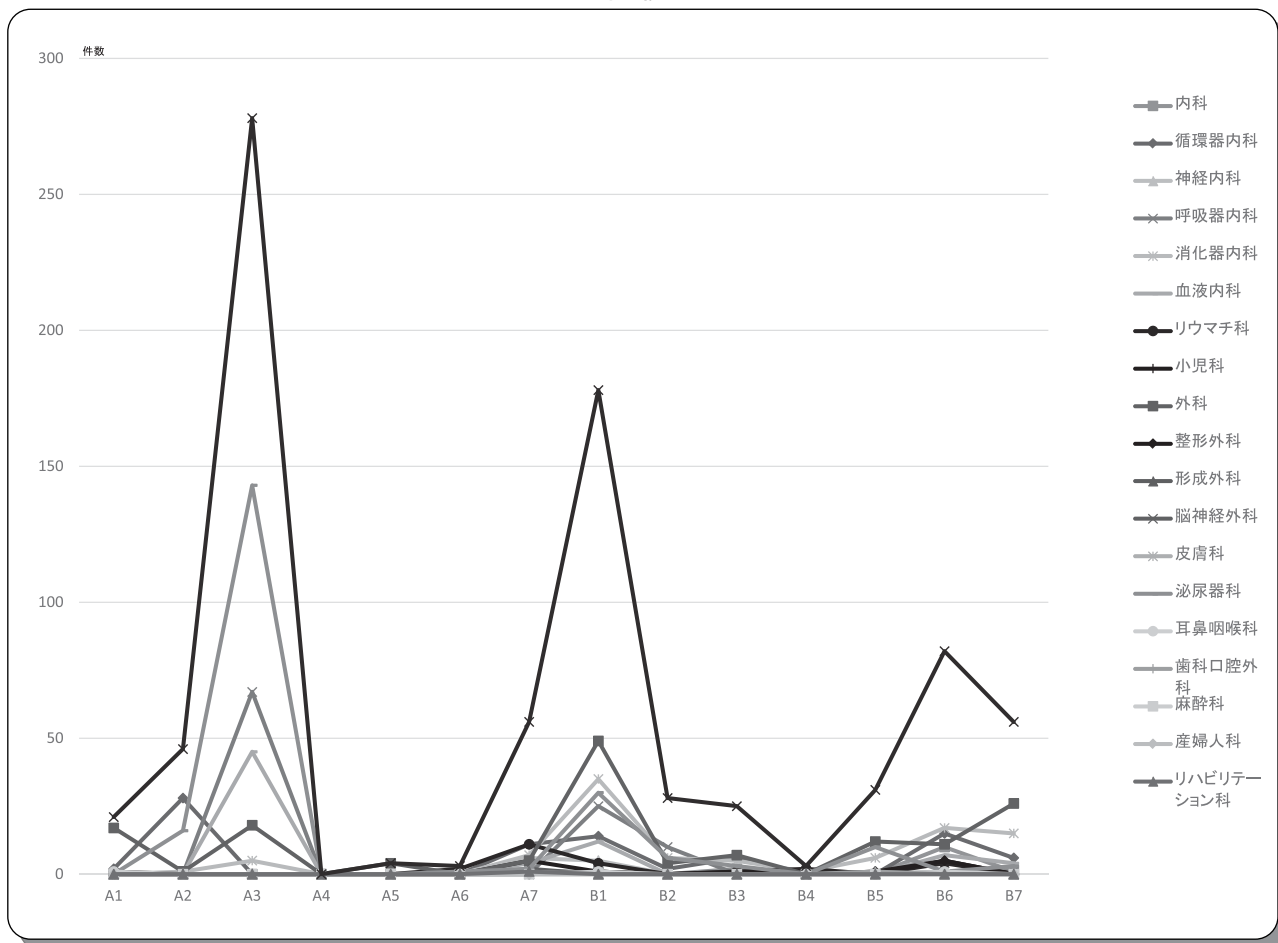
B 計画外の再入院,
49.7%



A 計画的再入院,
50.3%

再入院理由内訳比率

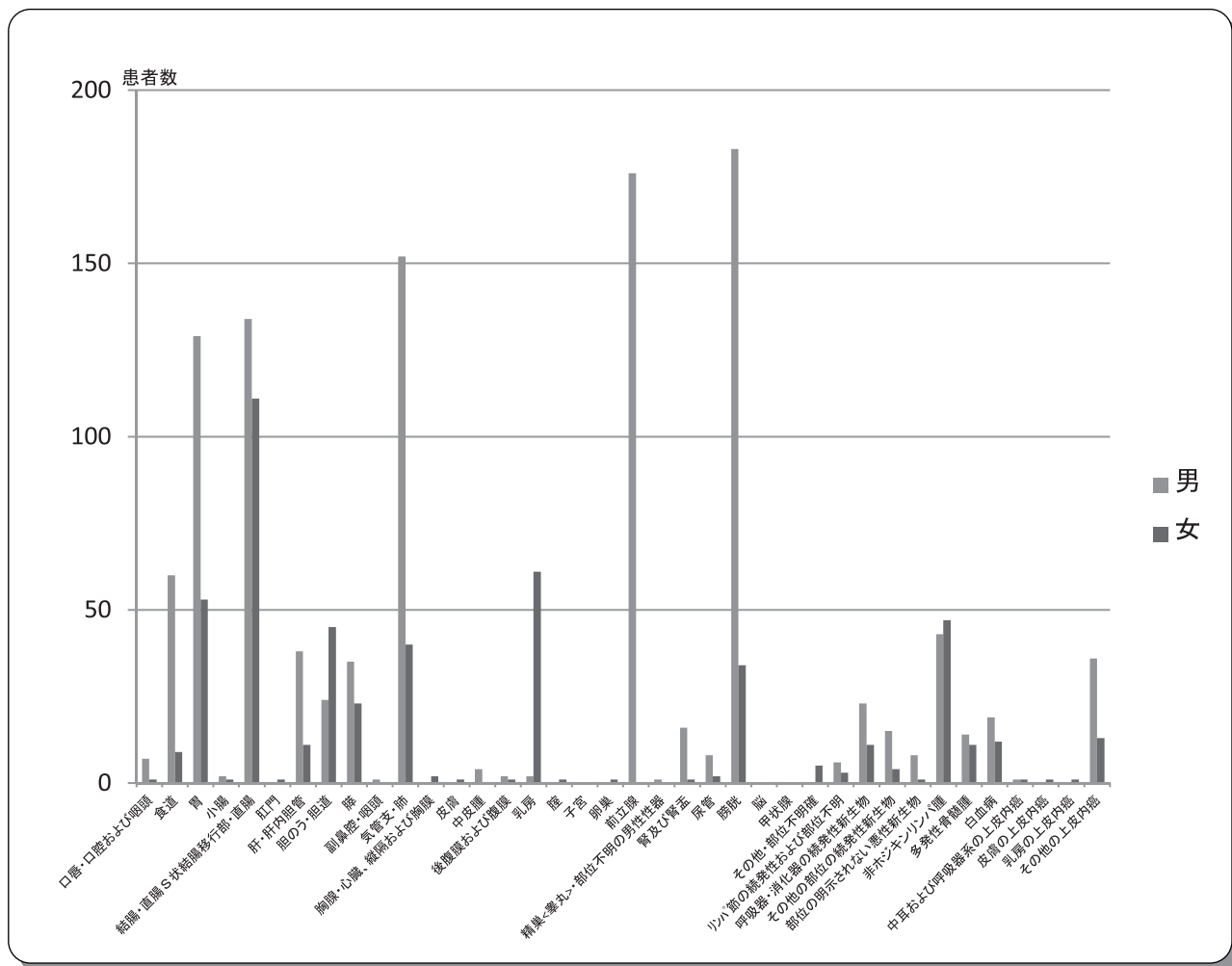
診療科別再入院理由別件数



診療科別期間別再入院率

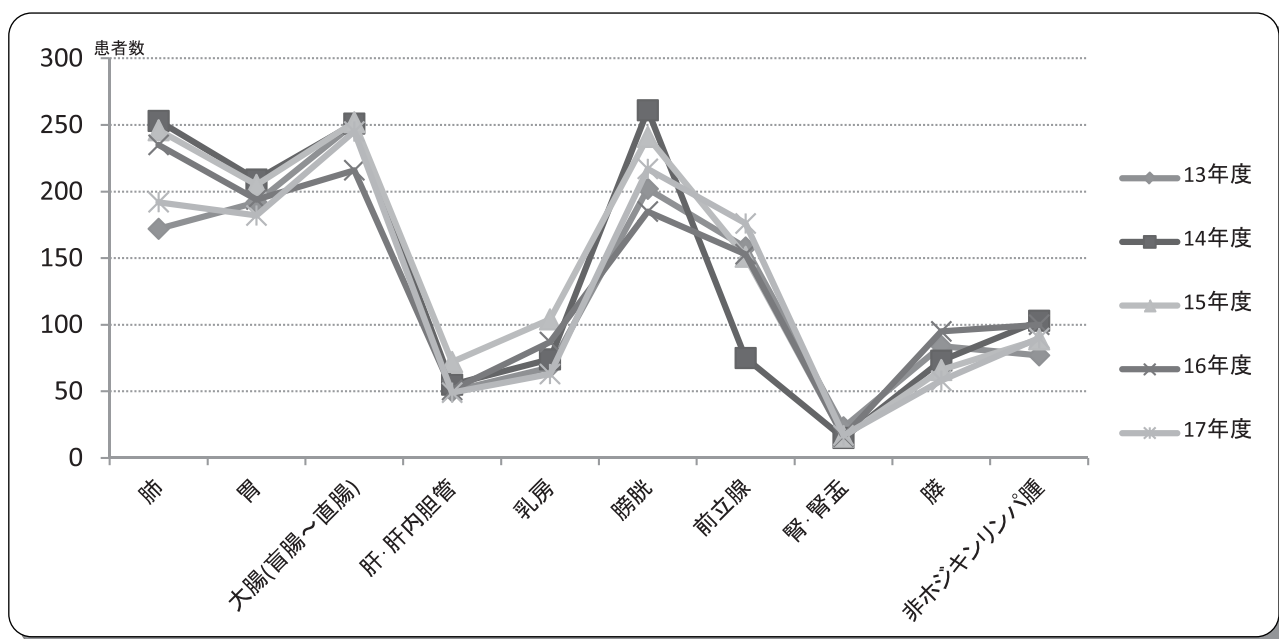
診療科	退院数	24h以内	割合	48h以内	割合	3日以内	割合	4日以内	割合	7日以内	割合	15日以内	割合	31日以内	割合	42日以内	割合	総件数	再入院率
内科	284		0.00%	1	0.35%	1	0.35%		0.00%		0.00%	7	2.46%	6	2.11%		0.00%	15	5.28%
循環器内科	1,232	1	0.08%	5	0.41%	2	0.16%	4	0.32%	5	0.41%	23	1.87%	43	3.49%	1	0.08%	84	6.82%
神経内科	254		0.00%	2	0.79%	1	0.39%	1	0.39%	2	0.79%	7	2.76%	3	1.18%		0.00%	16	6.30%
呼吸器内科	298	1	0.34%	7	2.35%	10	3.36%	4	1.34%	29	9.73%	42	14.09%	11	3.69%		0.00%	104	34.90%
消化器内科	1,071	3	0.28%	3	0.28%	7	0.65%	5	0.47%	10	0.93%	18	1.68%	52	4.86%		0.00%	98	9.15%
血液内科	179		0.00%		0.00%	1	0.56%	9	5.03%	15	8.38%	29	16.20%	17	9.50%		0.00%	71	39.66%
リウマチ科	208		0.00%		0.00%		0.00%		0.00%	4	1.92%	9	4.33%	11	5.29%		0.00%	24	11.54%
小児科	315		0.00%		0.00%		0.00%		0.00%	3	0.95%	2	0.63%	7	2.22%		0.00%	12	3.81%
外科	1,078	1	0.09%	1	0.09%	3	0.28%	7	0.65%	18	1.67%	47	4.36%	77	7.14%		0.00%	154	14.29%
整形外科	492		0.00%		0.00%		0.00%	1	0.20%	1	0.20%	2	0.41%	4	0.81%		0.00%	8	1.63%
形成外科	115		0.00%		0.00%		0.00%		0.00%	2	1.74%	1	0.87%		0.00%		0.00%	3	2.61%
脳神経外科	0																	0	
皮膚科	0																	0	
泌尿器科	665	1	0.15%	1	0.15%	2	0.30%	5	0.75%	133	20.00%	30	4.51%	43	6.47%		0.00%	215	32.33%
耳鼻咽喉科	92		0.00%		0.00%	1	1.09%		0.00%		0.00%	1	1.09%	1	1.09%		0.00%	3	3.26%
歯科口腔外科	329		0.00%		0.00%		0.00%	1	0.30%	1	0.30%		0.00%		0.00%		0.00%	2	0.61%
麻酔科	1		0.00%		0.00%		0.00%		0.00%		0.00%		0.00%		0.00%		0.00%	0	0.00%
産婦人科	15		0.00%		0.00%		0.00%		0.00%		0.00%		0.00%		0.00%		0.00%	0	0.00%
リハビリテーション科	105		0.00%		0.00%		0.00%		0.00%		0.00%		0.00%	1	0.95%		0.00%	1	0.95%
総計	6,733	7	0.10%	20	0.30%	28	0.42%	37	0.55%	223	3.31%	218	3.24%	276	4.10%	1	0.01%	810	12.03%

16. 部位別悪性新生物



2017年4月～2018年3月の悪性新生物退院患者延べ総数は1,648件(男性：1,139件・女性：509件)であった。
 大腸：245件(14.8%)、膀胱：217件(13.1%)、気管支・肺：192件(11.6%)、胃：182件(11.0%)、前立腺：176件(10.6%)

主要5部位(肺・胃・大腸・肝・乳房)とその他頻数部位(膀胱・前立腺・腎/腎盂・膵・非ホジキンリンパ腫)の経年推移



17. 新生物届け

院内がん登録 2017年診断症例【来院・発見の経緯】

部位	性別	自主	紹介	他疾患の経過観察中	その他	計
C00 頭頸部	男	2	5	0	1	8
	女	0	1	0	0	1
	合計	2	6	0	1	9
C15 食道	男	2	16	4	0	22
	女	0	4	0	0	4
	合計	2	20	4	0	26
C16 胃	男	9	66	23	0	98
	女	0	29	10	2	41
	合計	9	95	33	2	139
C18 結腸	男	2	29	19	0	50
	女	6	34	21	1	62
	合計	8	63	40	1	112
C20 直腸・肛門管	男	2	22	18	1	43
	女	3	17	9	0	29
	合計	5	39	27	1	72
C22 肝臓	男	1	10	8	2	21
	女	0	4	4	1	9
	合計	1	14	12	3	30
C23 胆のう・肝外胆管	男	1	6	3	1	11
	女	4	13	2	0	19
	合計	5	19	5	1	30
C25 膵臓	男	2	17	3	0	22
	女	1	15	4	0	20
	合計	3	32	7	0	42
C34 気管・肺・気管支	男	5	12	13	1	31
	女	2	6	5	1	14
	合計	7	18	18	2	45
C37 胸腺	男	0	0	0	0	0
	女	1	0	0	0	1
	合計	1	0	0	0	1
C40 骨	男	0	1	0	0	1
	女	0	0	0	0	0
	合計	0	1	0	0	1
C42 白血病及び造血器疾患	男	1	22	7	0	30
	女	0	15	2	0	17
	合計	1	37	9	0	47
C44 皮膚	男	0	1	0	0	1
	女	2	1	1	0	4
	合計	2	2	1	0	5
C49 軟部組織	男	0	2	0	0	2
	女	0	0	0	0	0
	合計	0	2	0	0	2
C50 乳腺	男	0	0	1	1	2
	女	22	40	28	0	90
	合計	22	40	29	1	92
C51 外陰・膣	男	0	0	0	0	0
	女	0	1	0	0	1
	合計	0	1	0	0	1
C53 子宮頸部	男	0	0	0	0	0
	女	1	1	1	0	3
	合計	1	1	1	0	3
C54 子宮体部	男	0	0	0	0	0
	女	0	1	1	0	2
	合計	0	1	1	0	2
C56 卵巣・卵管	男	0	0	0	0	0
	女	0	0	0	1	1
	合計	0	0	0	1	1
C61 前立腺	男	12	58	41	1	112
	女	0	0	0	0	0
	合計	12	58	41	1	112
C62 精巣	男	0	3	0	0	3
	女	0	0	0	0	0
	合計	0	3	0	0	3
C64 腎・腎盂・尿管	男	0	4	4	0	8
	女	0	1	1	0	2
	合計	0	5	5	0	10
C67 膀胱	男	4	19	6	0	29
	女	0	4	1	0	5
	合計	4	23	7	0	34
C69 眼部	男	0	0	0	0	0
	女	0	1	0	0	1
	合計	0	1	0	0	1
C70 頭蓋内腫瘍	男	0	2	0	0	2
	女	0	0	4	1	5
	合計	0	2	4	1	7
C73 甲状腺	男	0	0	0	0	0
	女	0	2	1	0	3
	合計	0	2	1	0	3
C77 リンパ節	男	0	0	0	0	0
	女	0	1	0	0	1
	合計	0	1	0	0	1
C90 悪性リンパ腫	男	4	17	4	0	25
	女	3	16	2	0	21
	合計	7	33	6	0	46
C99 その他の部位	男	1	5	1	0	7
	女	0	4	1	0	5
	合計	1	9	2	0	12
合計	男	48	317	155	8	528
	女	45	211	98	7	361
	合計	93	528	253	15	889
		10.46%	59.39%	28.46%	1.69%	100%

18. 診療科別がん患者手術件数

	全退院件数	がん患者退院患者数	全手術件数	がん患者手術件数
内科	284	9	5	
循環器内科	1,232	4	62	
神経内科	254	1	11	
呼吸器内科	298	149	5	1
消化器内科	1,071	353	3	
血液内科	179	131	2	2
リウマチ科	208	5	5	
小児科	315			
外科	1,078	503	610	257
整形外科	492	1	405	2
形成外科	115	2	106	2
脳神経外科				
皮膚科				
泌尿器科	665	481	171	102
耳鼻咽喉科	92	9	54	5
歯科口腔外科	329		256	
麻酔科	1			
産婦人科	15			
リハビリテーション科	105			
総数	6,733	1,648	1,695	371

がん患者手術件数／全手術件数：21.8%

- ・入院での主手術で、手術室施行のものを集計している。
 - ・造影や生検などでも麻酔下・手術室施行のものは件数に集計している。
 - ・1入院期間で別々の日に手術を行った場合は、それぞれ手術件数に集計している。
 - ・術式内訳は主手術を選択している。
 - 例) 胃全摘術＋食道空腸吻合術
 - 胃全摘術＋食道空腸吻合術＋リンパ節郭清
 - 胃全摘術＋食道空腸吻合術＋脾摘出＋リンパ節郭清
- 「胃全摘術」と明記している。

19. 診療科別・悪性新生物部位別・術式内訳

外科 257件

ICD-10	ICD分類名	件数	9CM	術式	件数
C15\$	食道悪性新生物	9	31.1	気管切開術	1
			42.41	食道悪性腫瘍手術（部分切除）	1
			42.42	食道悪性腫瘍手術（全切除）	2
			42.58	食道空置バイパス作成術	1
			43.19	胃瘻造設術（PEG）	1
			43.5	噴門側胃切除	1
			54.11	試験開腹術	1
			54.11	腹腔鏡下試験開腹術	1
			C16\$	胃悪性新生物	41
43.5	噴門側胃切除	1			
43.6	幽門側胃切除術	15			
43.6	腹腔鏡下幽門側胃切除術	9			
43.89	腹腔鏡下胃部分切除	1			
43.99	胃全摘除術	11			
44.39	胃空腸吻合術	2			
54.19	急性汎発性腹膜炎手術	1			
C17\$	小腸の悪性新生物	3			
			45.79	結腸部分切除	1
			52.51	臍頭十二指腸切除	1
C18\$	結腸の悪性新生物	61	31.1	気管切開術	1
			38.93	中心静脈栄養用植込型カテーテル設置（四肢）	1
			45.72	回盲部切除術	6
			45.72	腹腔鏡下回盲部切除術	3
			45.73	結腸右半切除術	9
			45.73	腹腔鏡下右半結腸切除	7
			45.74	横行結腸切除術	5
			45.74	腹腔鏡下横行結腸切除術	1
			45.75	結腸左半切除術	2
			45.75	腹腔鏡下結腸左半切除術	1
			45.76	S状結腸切除術	10
			45.76	腹腔鏡下S状結腸切除術	5
			45.79	結腸部分切除術	5
			45.79	腹腔鏡下結腸部分切除術	2
			45.93	腸吻合術	1
46.1	人工肛門造設術	2			
C19-20	直腸の悪性新生物	47	45.62	腸閉塞症手術（小腸切除術）（悪性腫瘍手術以外の切除術）	1
			46.1	人工肛門造設術	2
			46.52	人工肛門閉鎖術（腸管切除を伴う）	2
			48.5	マイルズ手術	1
			48.5	マイルズ手術（腹腔鏡下）	3
			48.63	高位前方切除術	10
			48.63	低位前方切除術	4
			48.63	腹腔鏡下高位前方切除術	10
			48.63	腹腔鏡下低位前方切除術	7
			48.63	ハルトマン手術	5
			48.63	ハルトマン手術（腹腔鏡下）	1
			86.07	抗悪性腫瘍剤静脈内持続注入用植込型カテーテル設置	1
			C22,C78.7	肝および肝内胆管・肝の続発性悪性新生物	5
50.22	腹腔鏡下肝切除	1			
50.29	肝悪性腫瘍ラジオ波焼灼療法（2cmを超える）（その他）	1			
50.3	拡大肝左葉切除	1			
C23	胆のう<嚢>の悪性新生物	4	51.22	胆嚢悪性腫瘍手術	3
			51.23	腹腔鏡下胆嚢摘出術	1
C24	その他および部位不明の胆道の悪性新生物	4	44.39	胃腸吻合術（ブラウン吻合を含む）	1
			52.7	根治的臍十二指腸切除	1
			52.7	臍頭部腫瘍切除術	1
			54.19	限局性腹腔膿瘍手術（その他）	1

ICD-10	I C D分類名	件数	9CM	術式	件数
C25\$	膵の悪性新生物	2	52.51	膵頭十二指腸切除	1
			52.52	膵体尾部切除	1
C34\$.C78.0	肺・肺の続発性悪性新生物	11	32.28	胸腔鏡下肺切除術	11
C45-C49	中皮および軟部組織の悪性新生物	1	54.4	後腹膜悪性腫瘍手術	1
C50\$	乳房悪性新生物	56	40.51	リンパ節群郭清術（腋窩）	1
			85.21	乳房部分切除術	1
			85.21	乳房病巣切除	25
			85.23	乳房部分切除術（腋窩部郭清を伴う）	6
			85.34	皮下乳房切除	10
			85.41	単純乳房切除術	2
			85.43	胸筋温存乳房切除術	10
			86.59	創傷処理（筋肉、臓器に達しない）（長径10cm以上）	1
C77	リンパ節の続発性および部位不明の続発性悪性新生物	5	40.29	リンパ節摘出術	2
			40.41	リンパ節群郭清術（頸部）（深在性）	2
			42.82	食道縫合術（穿孔、損傷）（開腹手術）	1
C786	後腹膜および腹膜の続発性悪性新生物	2	38.93	中心静脈栄養用植込型カテーテル設置	2
C80	原発不明癌	2	31.1	気管切開術	1
			45.62	小腸切除〔部分切除〕	1
C82-85	非ホジキンリンパ腫	4	32.28	胸腔鏡下肺切除術<局所的切除>	1
			40.21	頸部リンパ節切除	1
			40.29	リンパ節切除	1
			40.29	胸腔鏡下リンパ節切除	1

泌尿器科 102件

ICD-10	I C D分類名	件数	9CM	術式	件数
C61	前立腺の悪性新生物	5	57.21	膀胱瘻造設術	1
			60.11	前立腺の〔経皮的〕〔針〕生検（麻酔下）	3
			60.5	根治的前立腺摘除術	1
C62\$	精巣<睾丸>の悪性新生物	1	62.41	精巣悪性腫瘍手術	1
C64	腎盂を除く左腎の悪性新生物	5	55.51	腎（尿管）悪性腫瘍手術	5
			C66	尿管の悪性新生物	3
C67\$.D09.0	膀胱悪性新生物,膀胱上皮内癌	84	59.8	尿管カテーテル法（ファイバースコープ）	1
			57.49	膀胱悪性腫瘍手術（経尿道の手術）	82
C68	尿道癌の悪性新生物	4	58.22	EF-膀胱尿道	2
			40.29	リンパ節摘出術（長径3cm未満）	1
			57.99	尿路ストーマカテーテル交換法	3

耳鼻咽喉科 5件

ICD-10	I C D分類名	件数	9CM	術式	件数
C32\$	喉頭の悪性新生物	1	30.09	喉頭腫瘍摘出術	1
C770	頭部、顔面および頸部リンパ節	1	40.41	頸部郭清術（片）	1
C80	原発不明癌	2	40.29	リンパ節摘出術	1
			40.41	頸部郭清術（片）	1
C82-85	非ホジキンリンパ腫	1	40.29	リンパ節摘出術	1

整形外科 2件

ICD-10	I C D分類名	件数	9CM	術式	件数
C80	腰椎転移性腫瘍	2	78.89	脊椎骨（軟骨）組織採取術（試験切除）（棘突起）	2

血液内科 2件

ICD-10	I C D分類名	件数	9CM	術式	件数
C82~85	非ホジキンリンパ腫	2	40.29	リンパ節摘出術	2

形成外科 2件

ICD-10	ICD分類名	件数	9CM	術式	件数
C44\$	皮膚のその他の悪性新生物	1	86.3	皮膚悪性腫瘍切除術（単純切除）	1
D04\$	皮膚の上皮内癌	1	86.3	皮膚悪性腫瘍切除術（単純切除）	1

呼吸器内科 1件

ICD-10	ICD分類名	件数	9CM	術式	件数
C34\$	気管支および肺の悪性新生物	1	33.27	経気管肺生検法	1

20. 内視鏡検査実施件数

	2017年 4月	2017年 5月	2017年 6月	2017年 7月	2017年 8月	2017年 9月	2017年 10月	2017年 11月	2017年 12月	2018年 1月	2018年 2月	2018年 3月
総数	401	418	508	479	478	481	521	544	495	442	480	470
上部総数	213	216	274	262	250	257	280	283	270	226	250	243
上部スコーリング	188	190	246	223	221	224	247	249	225	197	227	206
超音波内視鏡	1	3	2	2	0	2	0	0	2	0	0	1
胃術前マーキング	1	1	0	0	0	2	3	1	1	1	0	1
小腸内視鏡（経口）	1	0	2	0	0	2	0	0	3	0	0	1
胃ボロリングバイオプシー	0	0	0	0	0	0	0	0	0	0	0	0
PEG増設	4	3	2	3	0	0	1	2	0	0	1	2
PEG交換	3	1	6	2	6	2	4	2	6	3	6	3
経鼻イレウス管	3	4	3	6	4	4	4	9	3	3	5	4
胃異物除去	0	1	0	1	1	0	0	0	1	0	0	2
食道異物除去	0	1	0	0	0	2	2	0	0	0	0	0
上部ポリペクトミー	0	0	0	0	0	0	0	0	0	0	0	0
胃ESD	2	2	3	4	4	5	5	6	4	8	3	7
食道ESD	1	0	1	0	2	1	0	0	1	0	0	0
EVL	0	0	1	0	1	1	3	0	2	3	0	1
EIS	0	1	0	1	0	0	2	2	2	1	1	1
上部ブジー	2	0	2	3	0	1	0	0	1	0	1	1
胃バルン拡張	0	0	0	1	0	0	0	0	0	0	0	0
食道バルン拡張術	3	2	0	0	1	0	0	0	1	0	0	0
上部消化管止血術	2	1	2	12	6	7	9	10	14	9	3	11
胃・十二指腸ステント	0	5	1	2	1	3	0	1	3	1	2	
胃EMR	1	0	1	1	2	1	0	0	0	0	1	1
フィーディングチューブ				1	0	0	0	0	0	0	0	
食道ステント	1	1	2	0	1	0	0	1	1	0	0	1

	2017年 4月	2017年 5月	2017年 6月	2017年 7月	2017年 8月	2017年 9月	2017年 10月	2017年 11月	2017年 12月	2018年 1月	2018年 2月	2018年 3月
下部総数	158	172	199	178	191	191	198	223	191	192	205	197
大腸スコーリング	99	107	97	100	114	113	108	140	117	113	114	94
大腸術前マーキング	1	3	2	2	3	2	1	4	1	2	3	0
小腸内視鏡（経肛門）	1	0	2	0	1	1	0	0	0	0	0	1
経肛門のイレウス管	0	0	1	0	0	0	2	0	1	2	0	1
大腸金属ステント	3	1	4	1	1	5	3	3	4	2	2	2
結腸異物除去	0	0	0	0	0	0	0	0	0	0	0	0
EMR	40	49	75	63	57	47	58	61	53	57	67	83
大腸ポリペクトミー	0	1	1	0	1	0	3	0	0	1	1	1
大腸止血術	2	1	4	3	4	3	3	5	5	3	2	6
S状結腸捻転解除術	0	0	0	0	0	0	0	0	0	0	0	0
下部バルン拡張術	0	0	1	0	0	0	0	0	0	0	0	0
大腸ESD	4	4	4	4	6	3	2	3	2	2	4	2
直腸ファイバー	8	6	7	5	4	17	18	7	8	10	12	7
小腸ブジー	0	0	1	0	0	0	0	0	0	0	0	0

	2017年 4月	2017年 5月	2017年 6月	2017年 7月	2017年 8月	2017年 9月	2017年 10月	2017年 11月	2017年 12月	2018年 1月	2018年 2月	2018年 3月
胆・膵管総数	28	20	25	32	32	25	32	25	27	13	20	24
ERCP	3	0	2	2	0	1	6	0	0	1	2	1
EST	5	6	6	3	8	9	9	10	10	3	8	3
ERBD	13	5	9	16	13	11	9	10	10	5	4	11
金属ERBD	3	5	1	2	0	0	1	0	3	1	2	2
ENPD	0	0	0	1	0	0	0	0	0	0	0	0
膵管ステント留置術	0	1	0	2	2	1	2	2	2	2	1	0
EPBD	3	1	4	4	2	0	2	1	1	0	3	2
ENPD	0	0	0	0	0	0	0	0	0	0	0	2
ENBD	0	0	1	0	0	0	0	0	0	1	0	1
胆管結石除去術	0	0	0	0	0	0	0	0	0	0	0	0
胆管結石砕石術	0	0	0	0	0	0	0	0	0	0	0	0
胆管結石採石術	1	2	2	2	6	3	3	2	1	0	0	2
胆道結石除去	0	0	0	0	0	0	0	0	0	0	0	0
ERCP（超音波）	0	0	0	0	1	0	0	0	0	0	0	0

	2017年 4月	2017年 5月	2017年 6月	2017年 7月	2017年 8月	2017年 9月	2017年 10月	2017年 11月	2017年 12月	2018年 1月	2018年 2月	2018年 3月
気管支鏡	2	6	4	7	5	6	10	12	6	9	5	5
ポータブル気管支鏡	0	2	2	0	0	0	1	1	1	0	0	1
局所麻酔下胸腔鏡	0	2	1	0	0	2	0	0	0	2	0	0
内視鏡下気管支分泌物吸引			3	0	0	0	0	0	0	0	0	0

21. 病棟稼働率

(2017年度)

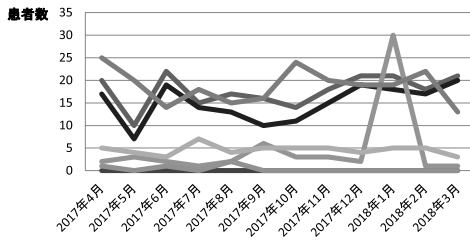
病棟	HCU		3階東		4階東		4階西		ICU	
	人数	稼働率	人数	稼働率	人数	稼働率	人数	稼働率	人数	稼働率
4月	258	53.8%	976	65.1%	1,226	92.9%	889	92.6%	95	79.2%
5月	317	63.9%	1,201	77.5%	1,299	95.2%	873	88.0%	72	58.1%
6月	304	63.3%	1,110	74.0%	1,205	91.3%	838	87.3%	52	43.3%
7月	367	74.0%	1,092	70.5%	1,279	93.8%	909	91.6%	63	50.8%
8月	303	61.1%	1,172	75.6%	1,273	93.3%	889	89.6%	53	42.7%
9月	247	51.5%	980	65.3%	1,215	92.0%	865	90.1%	85	70.8%
10月	326	65.7%	1,155	74.5%	1,300	95.3%	888	89.5%	81	65.3%
11月	353	73.5%	1,191	79.4%	1,260	95.5%	881	91.8%	76	63.3%
12月	351	70.8%	1,242	80.1%	1,298	95.2%	905	91.2%	88	71.0%
1月	322	64.9%	1,179	76.1%	1,251	91.7%	904	91.1%	74	59.7%
2月	356	79.5%	981	70.1%	1,174	95.3%	850	94.9%	81	72.3%
3月	341	68.8%	1,147	74.0%	1,256	92.1%	870	87.7%	63	50.8%
合計	3,845	65.8%	13,426	73.6%	15,036	93.6%	10,561	90.4%	883	60.5%

病棟	5階東		5階西		6階東		6階西		計	
	人数	稼働率	人数	稼働率	人数	稼働率	人数	稼働率	人数	稼働率
4月	1,154	91.6%	1,155	89.5%	834	73.2%	843	85.2%	7,430	82.0%
5月	1,162	89.2%	1,191	89.3%	827	70.2%	860	84.1%	7,802	83.3%
6月	1,119	88.8%	1,193	92.5%	898	78.8%	798	80.6%	7,517	83.0%
7月	1,200	92.2%	1,196	89.7%	933	79.2%	847	82.8%	7,886	84.2%
8月	1,181	90.7%	1,124	84.3%	905	76.8%	884	86.4%	7,784	83.1%
9月	1,087	86.3%	1,163	90.2%	815	71.5%	817	82.5%	7,274	80.3%
10月	1,242	95.4%	1,232	92.4%	937	79.5%	874	85.4%	8,035	85.8%
11月	1,174	93.2%	1,172	90.9%	892	78.2%	844	85.3%	7,843	86.6%
12月	1,185	91.0%	1,204	90.3%	894	75.9%	855	83.6%	8,022	85.7%
1月	1,198	92.0%	1,205	90.4%	907	77.0%	878	85.8%	7,918	84.6%
2月	1,138	96.8%	1,117	92.8%	855	80.4%	791	85.6%	7,343	86.8%
3月	1,201	92.2%	1,226	92.0%	944	80.1%	881	86.1%	7,929	84.7%
合計	14,041	91.6%	14,178	92.5%	10,641	76.7%	10,172	84.4%	92,783	83.9%

22. 回復期リハビリ病棟入院患者の転帰

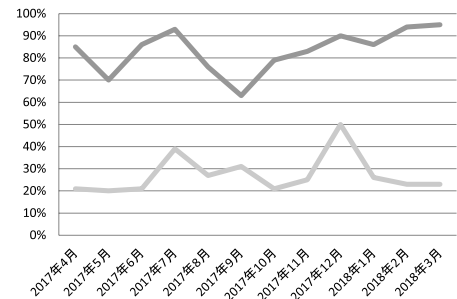
(2017年度)

退院患者数・新規入院患者数



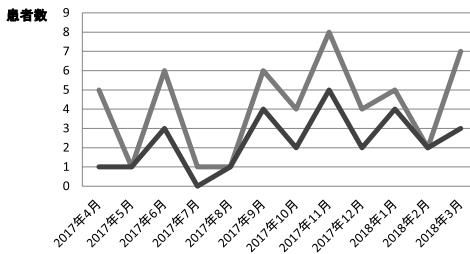
	17/04	17/05	17/06	17/07	17/08	17/09	17/10	17/11	17/12	18/01	18/02	18/03
退院患者数	20	10	22	15	17	16	14	18	21	21	18	21
(1)在宅	17	7	19	14	13	10	11	15	19	18	17	20
(2)介護老人保健施設	2	3	2	1	2	6	3	3	2	30	1	1
(3)他の回復期リハビリテーション病棟	0	0	0	0	0	0	0	0	0	0	0	0
(4)(3)を除く病院、有床診療所	1	0	1	0	2	0	0	0	0	0	0	0
当該病棟に新規入院患者数	25	20	14	18	15	16	24	20	19	19	22	13
新規入院患者数、入院時の日常生活機能評価が10点以上であった患者数	5	4	3	7	4	5	5	5	4	5	5	3

在宅復帰率・新規入院患者重症者割合



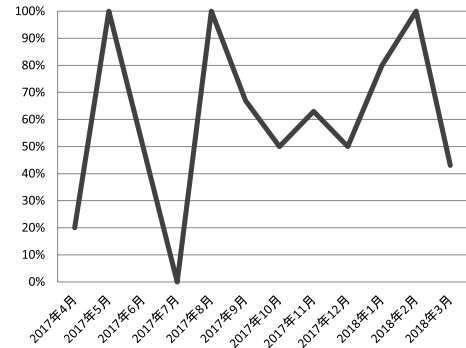
	17/04	17/05	17/06	17/07	17/08	17/09	17/10	17/11	17/12	18/01	18/02	18/03
在宅復帰率	85%	70%	86%	93%	76%	63%	79%	83%	90%	86%	94%	95%
新規入院患者における重症者の割合	21%	20%	21%	39%	27%	31%	21%	25%	50%	26%	23%	23%

日常生活機能評価10点以上の患者数



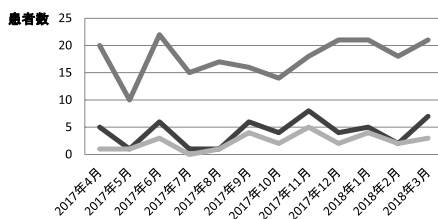
	17/04	17/05	17/06	17/07	17/08	17/09	17/10	17/11	17/12	18/01	18/02	18/03
退院患者のうち入院時の日常生活機能評価が10点以上であった患者	5	1	6	1	1	6	4	8	4	5	2	7
日常生活機能評価10点以上の患者のうち、退院時(転院時を含む)の日常生活機能評価が、入院時に比較して3点以上改善していた患者	1	1	3	0	1	4	2	5	2	4	2	3

日常生活機能評価が改善した重症者割合



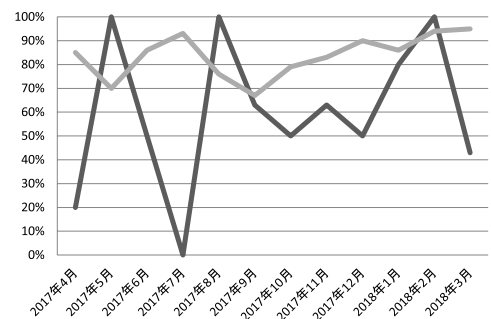
	17/04	17/05	17/06	17/07	17/08	17/09	17/10	17/11	17/12	18/01	18/02	18/03
日常生活機能評価が3点以上改善した重症者の割合	20%	100%	50%	0%	100%	67%	50%	63%	50%	80%	100%	43%

退院患者数・日常生活機能評価重症者数



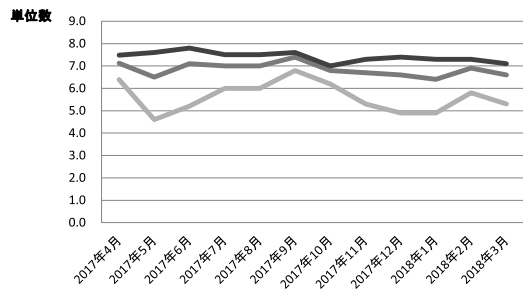
	17/04	17/05	17/06	17/07	17/08	17/09	17/10	17/11	17/12	18/01	18/02	18/03
総退院患者数	20	10	22	15	17	16	14	18	21	21	18	21
入院時に日常生活機能評価が10点以上の重症患者の数	5	1	6	1	1	6	4	8	4	5	2	7
入院時、日常生活機能評価が10点以上の重症患者の数のうち退院時(転院時を含む)、に日常生活機能評価が3点以上改善した人数	1	1	3	0	1	4	2	5	2	4	2	3

重症患者回復率・在宅復帰率



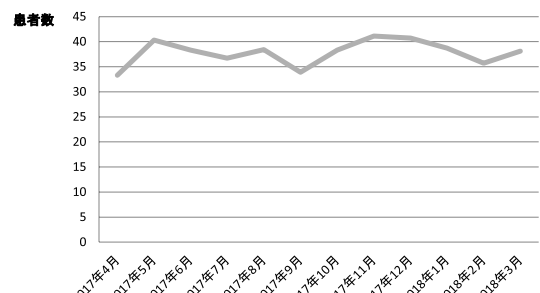
	17/04	17/05	17/06	17/07	17/08	17/09	17/10	17/11	17/12	18/01	18/02	18/03
重症患者回復率	20%	100%	50%	0%	100%	63%	50%	63%	50%	80%	100%	43%
在宅復帰率	85%	70%	86%	93%	76%	67%	79%	83%	90%	86%	94%	95%

1日当たりのリハビリテーション提供単位数



	17/04	17/05	17/06	17/07	17/08	17/09	17/10	17/11	17/12	18/01	18/02	18/03
平均	7.1	6.5	7.1	7.0	7.0	7.4	6.8	6.7	6.6	6.4	6.9	6.6
休日	6.4	4.6	5.2	6.0	6.0	6.8	6.2	5.3	4.9	4.9	5.8	5.3
休日以外	7.5	7.6	7.8	7.5	7.5	7.6	7.0	7.3	7.4	7.3	7.3	7.1

1日当たりの平均入院患者数

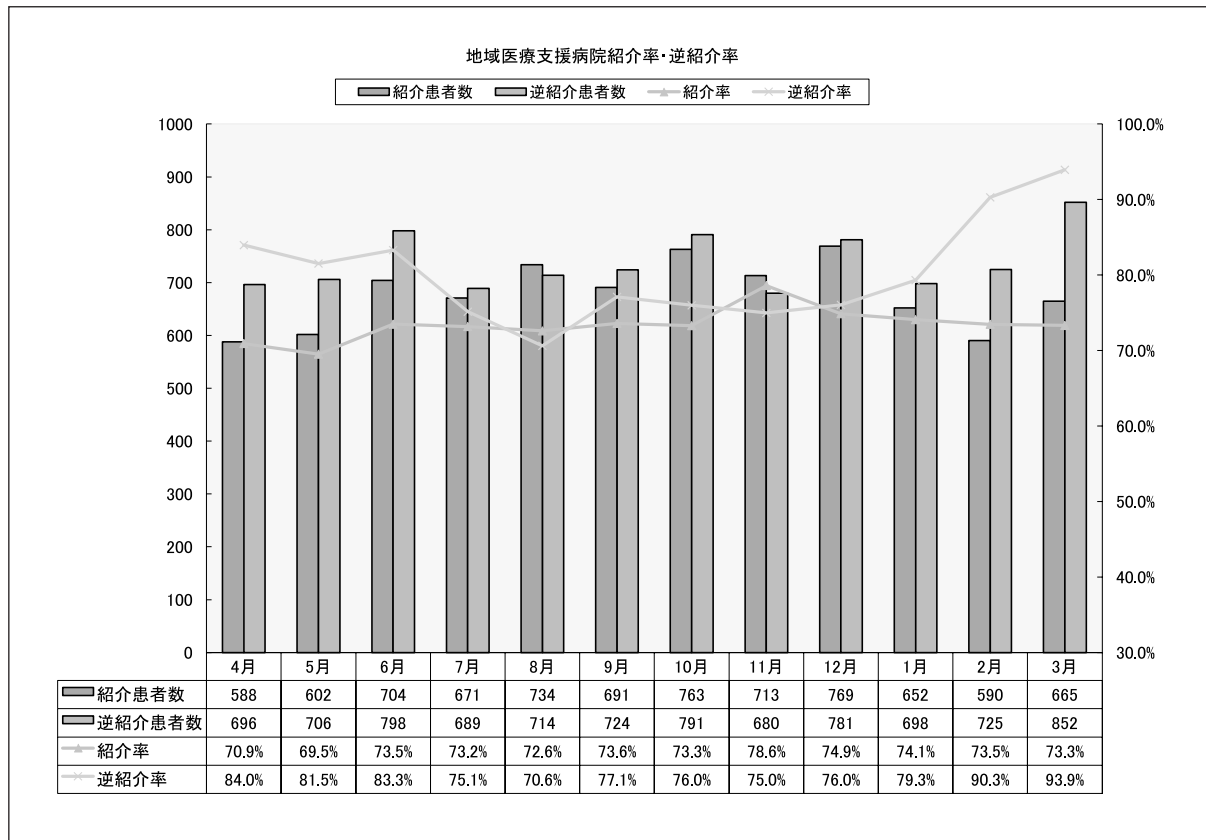


	17/04	17/05	17/06	17/07	17/08	17/09	17/10	17/11	17/12	18/01	18/02	18/03
平均(入院患者数)	33.3	40.3	38.3	36.7	38.4	33.9	38.3	41.1	40.7	38.7	35.7	38.1

23. 紹介率

2017年度 地域医療支援病院紹介率・逆紹介率

月別	初診患者の数				紹介患者の数	逆紹介患者の数	紹介率 E/D*100	逆紹介率 F/D*100
	初診算定 患者総数 A	時間外休日 深夜に受診 した救急患 者数 B	救急車によ る救急搬送 患者数 C	算定式にお ける初診患 者数 D=A-B-C	他院より紹介さ れた患者数 E	他の病院又は診 療所に診療情報 提供書により紹 介した患者数 F		
4月	1,063	197	37	829	588	696	70.9%	84.0%
5月	1,140	230	44	866	602	706	69.5%	81.5%
6月	1,170	168	44	958	704	798	73.5%	83.3%
7月	1,188	220	51	917	671	689	73.2%	75.1%
8月	1,336	259	66	1,011	734	714	72.6%	70.6%
9月	1,212	218	55	939	691	724	73.6%	77.1%
10月	1,287	207	39	1,041	763	791	73.3%	76.0%
11月	1,116	172	37	907	713	680	78.6%	75.0%
12月	1,316	237	52	1,027	769	781	74.9%	76.0%
1月	1,218	270	68	880	652	698	74.1%	79.3%
2月	1,078	229	46	803	590	725	73.5%	90.3%
3月	1,142	184	51	907	665	852	73.3%	93.9%
計	14,266	2,591	590	11,085	8,142	8,854	73.5%	79.9%



24. 高額医療機器共同利用率

2017年度高額医療機器利用状況

		4月	5月	6月	7月	8月	9月	10月	11月	12月	1月	2月	3月
MRI	件数	13	14	25	17	18	19	28	18	22	28	24	26
	利用率	4.8%	4.3%	7.3%	5.3%	5.0%	5.4%	8.1%	4.9%	6.1%	8.6%	7.1%	7.3%
CT	件数	36	30	44	40	43	37	33	40	51	35	33	44
	利用率	4.1%	3.1%	4.1%	4.3%	4.3%	3.9%	3.0%	3.6%	4.9%	3.5%	3.5%	4.3%

25. 透析施行件数

[2017年度]

1. 外来・入院透析施行件数

(患者数(平均)、午前、午後、4時間未満、4時間以上5時間未満、5時間以上)

		4月	5月	6月	7月	8月	9月	10月	11月	12月	1月	2月	3月	計	
外来	患者数(平均)	8	8	9	9	9	9	9	9	9	9	9	10	8.9	
	午前	95	111	103	113	112	116	117	117	117	125	107	125	1358	
	午後	1	1	1	1	1	1	0	0	0	0	0	0	6	
	計	96	112	104	114	113	117	117	117	117	125	107	125	1364	
	4h未満	0	0	0	10	11	3	1	0	0	0	0	0	8	33
	4h以上5h未満	60	70	65	65	65	88	90	91	91	97	83	91	956	
	5h以上	36	42	39	39	37	26	26	26	26	26	28	24	26	375
入院	患者数(平均)	2	3	1	2	2	1	2	2	1	4	2	3	2.1	
	午前	7	10	3	4	11	2	10	5	1	11	2	5	71	
	午後	0	2	0	0	3	0	0	0	0	1	8	17	42	
	計	7	12	3	4	14	2	10	5	2	19	19	16	113	
	4h未満	1	6	3	3	10	2	2	2	2	9	7	11	58	
	4h以上5h未満	5	6	0	1	4	0	8	3	0	10	12	5	54	
	5h以上	1	0	0	0	0	0	0	0	0	0	0	0	1	
合計		103	124	107	118	127	119	127	122	119	144	126	141	1,477	

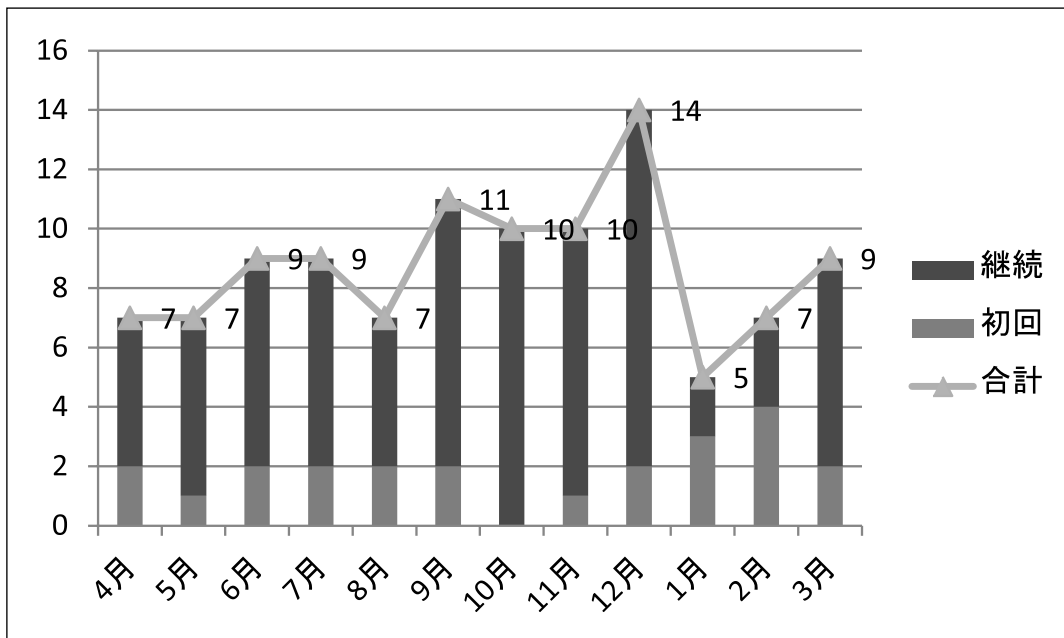
2017年度 実施件数

		4月	5月	6月	7月	8月	9月	10月	11月	12月	1月	2月	3月	計
人工透析	(透析室)	96	112	104	114	113	117	117	117	117	125	107	125	1,364
	(HCU)	7	12	0	0	14	2	10	5	2	16	19	16	103
	(ICU)	0	0	3	4	0	0	0	0	0	3	0	0	10
	CHDF	0	0	0	0	0	0	4	0	0	0	0	4	8
血漿交換	PE	0	2	0	11	24	0	0	0	0	0	0	0	37
	DFPP	0	0	0	0	0	0	0	0	0	0	0	0	0
吸着療法	PMX	0	0	2	0	0	0	0	0	1	0	2	0	5
	PA	0	0	0	0	0	0	0	0	0	0	0	3	3
	LDL	0	0	0	0	0	0	0	0	0	0	0	0	0
	GCAP	0	0	0	0	6	0	0	0	0	0	0	0	6
	LCAP	0	0	0	0	0	0	0	0	0	0	0	0	0
腹水濃縮	CART	2	0	3	3	0	1	2	1	2	2	5	4	25
合計		105	126	112	132	157	120	133	123	122	146	133	152	1,561

26. NST回診件数

【2017年度】

	4月	5月	6月	7月	8月	9月	10月	11月	12月	1月	2月	3月	合計
初回	2	1	2	2	2	2	0	1	2	3	4	2	23
継続	5	6	7	7	5	9	10	9	12	2	3	7	82
合計	7	7	9	9	7	11	10	10	14	5	7	9	105



27. 嚙下ラウンド実施件数

2017年4月～2018年3月

月	4月	5月	6月	7月	8月	9月	10月	11月	12月	1月	2月	3月	合計
件数	5	5	10	15	14	6	14	12	13	10	12	12	128

28. 院内・院外処方箋枚数

(2017年度)

処方箋枚数 (院内)

(単位：枚)

	内科	精神科	循環器内科	神経内科	腎臓内科	呼吸器内科	消化器内科	血液内科	リウマチ科	小児科	外科	整形外科	形成外科	脳神経外科	皮膚科	泌尿器科	産婦人科	眼科	耳鼻咽喉科	歯科口腔外科	麻酔科	リハビリテーション科	放射線科	合計
4月	63	1	20	7	2	4	58	77	21	126	103	8	13	1	55	15	1	5	6	0	0	0	1	587
5月	78	1	20	5	3	6	68	77	26	109	126	15	10	0	74	14	2	0	3	13	0	0	3	653
6月	70	1	17	4	1	5	78	95	17	113	116	7	8	0	58	11	0	0	1	10	5	0	0	617
7月	99	1	20	14	2	4	83	78	22	114	129	12	7	0	59	13	2	1	1	14	1	0	0	676
8月	114	1	24	9	0	6	95	91	24	133	134	7	10	1	49	13	0	0	0	11	0	0	5	727
9月	92	1	12	7	0	13	69	99	19	107	138	9	11	0	48	11	2	0	2	8	1	0	0	649
10月	82	1	18	6	0	3	74	88	18	120	133	15	5	0	56	12	1	0	1	14	0	0	0	647
11月	105	1	8	5	2	18	74	96	19	99	107	12	3	0	47	8	0	1	0	8	0	0	0	613
12月	108	1	11	8	0	2	82	68	22	123	130	10	9	0	52	10	2	0	1	9	0	0	0	648
1月	123	1	27	5	2	3	94	75	16	137	156	13	15	1	50	9	1	0	0	6	0	0	0	734
2月	115	1	13	6	0	2	92	66	25	125	129	3	18	0	53	10	1	1	2	7	0	0	0	669
3月	71	1	15	9	0	3	106	69	17	128	119	8	16	0	58	13	1	0	0	7	0	0	0	641
合計	1,120	12	205	85	12	69	973	979	246	1,434	1,520	119	125	3	659	139	13	8	17	107	7	0	9	7,861

処方箋枚数（院外）

（単位：枚）

	内 科	精 神 科	循 環 器 内 科	神 経 内 科	腎 臓 内 科	呼 吸 器 内 科	消 化 器 内 科	血 液 内 科	リ ウ マ チ 科	小 児 科	外 科	整 形 外 科	形 成 外 科	脳 神 経 外 科	皮 膚 科	泌 尿 器 科	産 婦 人 科	眼 科	耳 鼻 咽 喉 科	歯 科 口 腔 外 科	麻 酔 科	ラ ジ オ テ ィ シ ョ ン 科	放 射 線 科	合 計
4月	487	84	1,160	377	122	288	544	187	649	510	412	399	57	63	635	323	83	95	189	134	13	0	56	6,867
5月	520	77	1,262	332	87	275	538	177	690	488	436	396	70	53	670	412	73	83	205	161	14	1	60	7,080
6月	540	86	1,204	353	115	306	602	184	667	527	420	424	57	74	657	359	92	95	190	147	17	0	47	7,163
7月	493	80	1,172	341	109	281	554	170	740	502	420	389	45	58	638	379	92	86	179	189	13	0	48	6,978
8月	592	92	1,229	383	96	312	620	174	741	533	471	409	72	53	673	422	87	96	166	180	20	0	39	7,460
9月	525	74	1,144	337	114	304	544	169	680	451	417	415	68	63	572	316	103	81	146	152	14	1	49	6,739
10月	580	85	1,196	371	120	307	587	192	779	520	437	399	68	55	660	438	76	90	134	180	16	0	69	7,359
11月	587	95	1,199	397	119	336	528	171	788	449	430	366	65	45	647	383	100	72	154	169	16	0	46	7,162
12月	556	81	1,241	346	112	328	593	185	778	545	442	363	73	74	706	367	103	82	144	182	10	0	51	7,362
1月	601	78	1,207	366	105	300	487	204	792	497	409	355	62	46	658	345	83	82	161	167	14	1	34	7,054
2月	582	70	1,184	353	107	310	596	165	737	493	417	347	60	43	551	345	96	72	145	187	10	3	38	6,911
3月	552	65	1,246	382	107	342	600	188	814	528	373	407	80	68	713	375	113	77	214	213	12	0	54	7,523
合計	6,615	967	14,444	4,338	1,313	3,689	6,793	2,166	8,855	6,043	5,084	4,669	777	695	7,780	4,464	1,101	1,011	2,027	2,061	169	6	591	85,658

〈入院〉

処方箋枚数

（単位：枚）

	内 科	精 神 科	循 環 器 内 科	神 経 内 科	腎 臓 内 科	呼 吸 器 内 科	消 化 器 内 科	血 液 内 科	リ ウ マ チ 科	小 児 科	外 科	整 形 外 科	形 成 外 科	脳 神 経 外 科	皮 膚 科	泌 尿 器 科	産 婦 人 科	眼 科	耳 鼻 咽 喉 科	歯 科 口 腔 外 科	麻 酔 科	ラ ジ オ テ ィ シ ョ ン 科	放 射 線 科	持 参 薬 科	合 計
4月	258	1	583	266	2	215	394	263	402	51	633	318	32	0	28	277	0	2	71	178	0	89	0	377	4,440
5月	256	0	469	421	17	335	424	207	422	53	667	355	17	0	38	194	1	1	48	105	0	121	0	412	4,563
6月	423	0	379	281	0	281	514	278	304	71	777	271	25	3	38	120	5	2	74	130	1	168	3	427	4,575
7月	437	0	351	311	7	258	494	258	329	74	612	314	32	0	36	167	1	2	94	134	0	159	1	404	4,475
8月	407	0	361	276	2	242	623	174	288	64	755	442	35	0	26	157	12	1	37	193	1	155	0	412	4,663
9月	482	2	384	251	0	314	462	145	335	85	655	257	58	0	26	121	0	4	7	144	0	103	0	415	4,250
10月	566	0	330	308	0	257	451	185	283	55	674	314	67	0	35	159	5	10	14	113	0	169	1	438	4,434
11月	586	0	389	284	2	163	476	280	390	83	656	307	26	0	31	265	0	1	0	144	0	159	0	404	4,646
12月	594	0	355	200	0	235	518	439	362	68	622	333	26	0	44	176	2	3	9	174	0	180	0	376	4,716
1月	578	0	516	185	0	250	427	224	253	59	581	309	34	1	45	156	6	6	6	174	0	183	0	364	4,357
2月	576	0	333	231	0	80	378	200	421	62	553	292	27	0	40	178	0	7	13	143	0	141	1	382	4,058
3月	618	0	315	248	1	88	436	291	415	74	596	288	8	0	41	190	7	3	20	196	0	246	0	405	4,486
合計	5,781	3	4,765	3,262	31	2,718	5,597	2,944	4,204	799	7,781	3,800	387	4	428	2,160	39	42	393	1,828	2	1,873	6	4,816	53,663

注射処方箋枚数

（単位：枚）

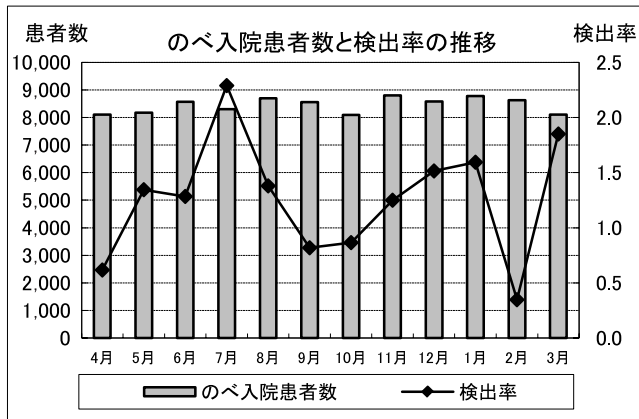
	内 科	精 神 科	循 環 器 内 科	神 経 内 科	腎 臓 内 科	呼 吸 器 内 科	消 化 器 内 科	血 液 内 科	リ ウ マ チ 科	小 児 科	外 科	整 形 外 科	形 成 外 科	脳 神 経 外 科	皮 膚 科	泌 尿 器 科	産 婦 人 科	眼 科	耳 鼻 咽 喉 科	歯 科 口 腔 外 科	麻 酔 科	ラ ジ オ テ ィ シ ョ ン 科	放 射 線 科	持 参 薬 科	合 計
4月	315	0	638	346	0	155	589	245	308	148	513	107	12	0	0	191	0	0	70	99	0	8	0	10	3,754
5月	325	0	542	268	10	244	675	261	259	132	725	187	16	0	1	180	0	0	74	86	0	5	0	11	4,001
6月	427	0	431	284	0	175	701	266	175	167	806	231	8	0	0	166	2	0	71	87	4	1	0	9	4,011
7月	510	0	416	230	0	213	705	240	175	190	813	224	29	0	1	153	2	0	109	80	0	0	0	10	4,100
8月	428	0	340	173	0	198	1,056	192	204	158	638	316	18	0	0	134	6	0	33	94	2	0	0	9	3,999
9月	436	0	429	221	0	292	819	150	197	217	660	188	31	0	0	116	0	0	26	92	4	0	0	17	3,895
10月	624	0	384	320	0	261	767	217	186	135	896	229	14	0	1	179	2	0	20	97	2	0	0	18	4,352
11月	575	0	299	236	0	174	743	307	221	129	724	275	17	0	0	218	1	0	4	86	0	20	0	8	4,037
12月	695	0	373	194	0	343	768	362	307	140	653	205	12	0	0	150	2	0	0	89	0	13	0	5	4,311
1月	636	0	467	170	0	283	591	248	246	111	666	257	21	0	0	135	3	0	2	97	0	0	0	9	3,942
2月	609	0	316	208	0	156	577	184	262	98	619	242	7	0	2	161	0	0	18	104	0	2	0	11	3,576
3月	607	0	310	233	0	161	723	193	389	129	711	247	9	0	1	194	1	0	20	103	0	4	0	11	4,046
合計	6,187	0	4,945	2,883	10	2,655	8,714	2,865	2,929	1,754	8,424	2,708	194	0	6	1,977	19	0	447	1,114	12	53	0	128	48,024

29. 感染統計・情報

2017年度 MRSAデータ(全体)

1) のべ入院患者数とMRSA検出率の推移

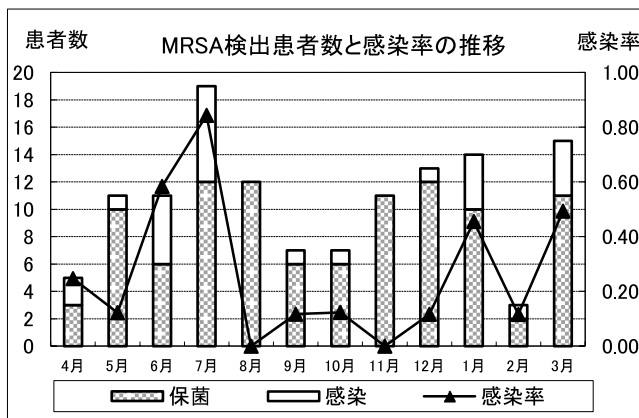
	4月	5月	6月	7月	8月	9月	10月	11月	12月	1月	2月	3月
のべ入院患者数	8,103	8,177	8,566	8,300	8,697	8,552	8,088	8,801	8,580	8,781	8,626	8,107
検出率	0.62	1.35	1.28	2.29	1.38	0.82	0.87	1.25	1.52	1.59	0.35	1.85



* 検出率 = 検出件数 ÷ のべ入院患者数 × 1,000

2) MRSA検出患者数と感染率の推移

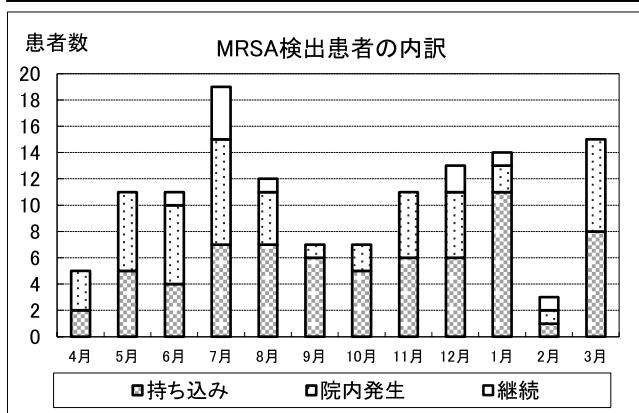
	4月	5月	6月	7月	8月	9月	10月	11月	12月	1月	2月	3月
保菌	3	10	6	12	12	6	6	11	12	10	2	11
感染	2	1	5	7	0	1	1	0	1	4	1	4
感染率	0.25	0.12	0.58	0.84	0.00	0.12	0.12	0.00	0.12	0.46	0.12	0.49



* 感染率 = 感染患者数 ÷ のべ入院患者数 × 1,000

3) MRSA検出患者の内訳

	4月	5月	6月	7月	8月	9月	10月	11月	12月	1月	2月	3月
持ち込み	2	5	4	7	7	6	5	6	6	11	1	8
院内発生	3	6	6	8	4	1	2	5	5	2	1	7
継続	0	0	1	4	1	0	0	0	2	1	1	0



* 持ち込み

入院後48時間以内に発生（検出）した場合

* 院内発生

入院後48時間以降に発生（検出）した場合

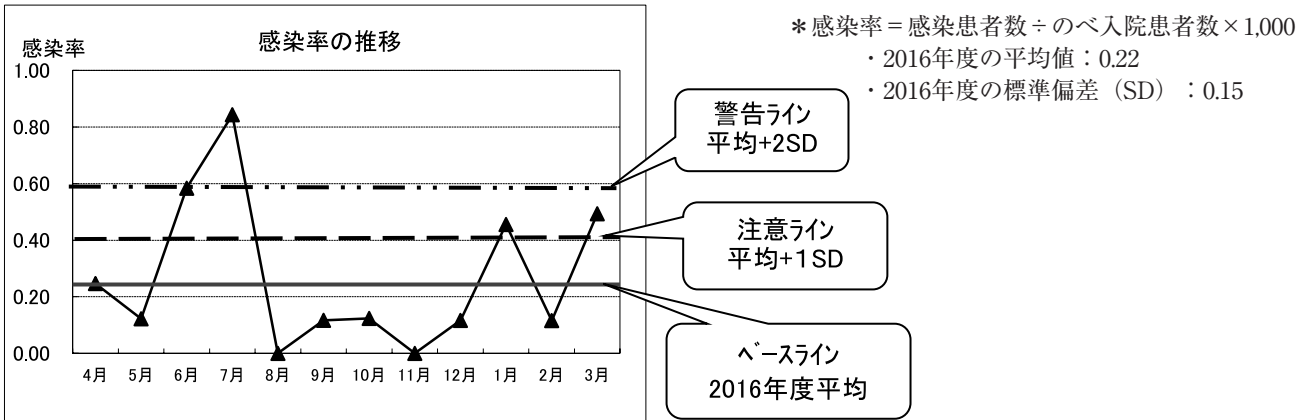
* 継続

前月から継続して検出されている場合

* 同一月に同一患者から複数件数検出された場合
1件としてカウントする

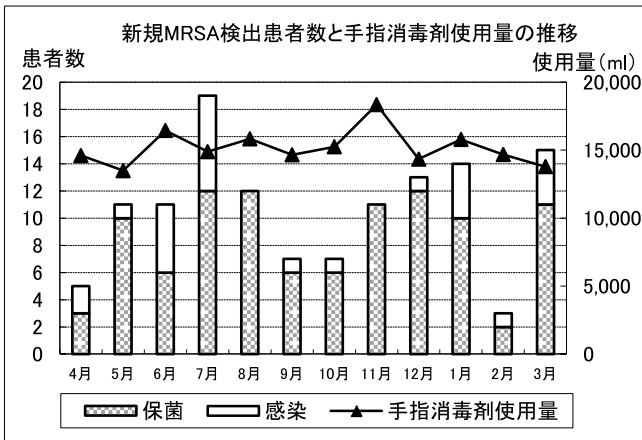
4) 感染率の推移

	4月	5月	6月	7月	8月	9月	10月	11月	12月	1月	2月	3月
感染率	0.25	0.12	0.58	0.84	0.00	0.12	0.12	0.00	0.12	0.46	0.12	0.49



5) 新規MRSA検出患者数と手指消毒剤使用量の推移

	4月	5月	6月	7月	8月	9月	10月	11月	12月	1月	2月	3月
保菌	3	10	6	12	12	6	6	11	12	10	2	11
感染	2	1	5	7	0	1	1	0	1	4	1	4
手指消毒剤使用量	14,600	13,490	16,450	14,890	15,830	14,660	15,250	18,350	14,340	15,790	14,680	13,790



V I S O 推進活動

1. I S O 9 0 0 1 推進活動（品質目標への取組み）

1 全体活動

（1）2017年度 病院品質目標の設定：2017年5月15日

- ・持続成長可能な病院運営をする（経営利益率等、目標を明確化した経営管理）
- ・地域医療構想策定に基づく病院機能の検討・構築する（地域包括ケア病棟、緩和ケア病棟、健診センターリニューアルの検討）
- ・地域包括ケアシステムの構築に向け、在宅医療推進センタ、訪問診療、訪問看護、訪問リハビリの充実を図る（医療介護連携）
- ・第七次医療計画・介護保険事業計画、18年度診療報酬・介護報酬同時改定の動向を早期に把握し、対応策を検討・実行する
- ・安全管理センタの更なる充実により、医療安全を確保・推進する
- ・院内全体の課題として、各部署・分野の教育・研修態勢を確立する（専門医の育成・確保のため新専門医制度への対応を図る）
- ・働き方改革として、長時間労働者の撲滅、時間外労働の削減、多様な勤務形態への対応、女性スタッフの働きやすい職場環境を作る

（2）品質目標の展開

上記の院長品質目標を受けて、各部門は各々の品質目標を設定し、P D C Aを回す取組みを行った。品質目標の設定の際には、病院長と他部門責任者を交えた検討会を実施し、品質目標のすり合わせを実施。更に2017年度は、中間時点でも病院長と他部門責任者を交えた中間報告会を実施し、軌道修正を行った。

■2017年5月15日

：病院品質目標説明会（全職員を対象に院長より2017年度の品質目標の趣旨を説明）

■2017年6月7日、8日、13日（3日間）

：部門品質目標検討会（各部門責任者より設定した部門品質目標を院長及びI S O委員に説明）

■2017年10月20日、23日、26日（3日間）

：部門品質目標中間報告会（各部門責任者より年度途中の活動実績を院長及びI S O委員に説明）

■2018年3月1日、5日、8日（3日間）

：部門品質目標実績報告会（各部門責任者より1年間の活動実績を院長及びI S O委員に説明）

2. T Q C (Total Quality Control) 活動

- ・統一テーマ：「統合Ⅱ」
- ・TQC活動発表会：2018年2月17日（土）13：30～16：30 当院講堂

No	テーマ名	チーム名
1	回復期リハ病棟における、ADL自立判定後の転倒転落事故の削減	八人の侍
2	内視鏡件数増加に向けた、サポート体制の強化 ～より安全でスピーディな検査をめざして～	もっと覗き見隊
3	病棟における検体保管方法の見直し	ぜんぶ届け隊
4	地域医療機関ならびに患者から信頼される病院 ～紹介患者問合せ時の返答をスムーズに行うために～	空前Let's go
5	救急外来の患者誤認ゼロ ～安全で効率的な診療・検査の進行～	E・T
6	多職種連携による吸入患者へのアプローチ ～一歩進んだ入院・外来での吸入指導プロセスを目指して～	吸入マイスター

3. I S O 2 2 3 0 1 推進活動

(2017年度の主な活動内容)

- ・これまでの選定脅威としていた「大規模地震」「新型インフルエンザ」に限らず、様々な事象に対しても臨機応変に対策本部の設置を検討し、責任者による対応の議論ができるよう「対策本部設置及び事業継続計画発動基準」を制定。
- ・大規模地震における休日・夜間の職員参集基準の見直し
- ・火災時の対応フローの見直し
- ・休日・夜間の地震・火災発生時の対応フローの見直し
- ・断水時の対応フローの見直し
- ・部門別BCMS演習の実施（全6部門）
- ・新型インフルエンザ対応ひたちなか市地域合同演習（シミュレーション演習）の実施

4. 統合マネジメントシステム推進活動

QMS（品質）とBCMS（事業継続）を統合管理し、以下を実施。

- ・組織内外の課題の抽出
- ・利害関係者とそのニーズの抽出
- ・各部門における必要資源の特定
- ・各部門におけるリスク・機会の抽出と年間を通じた対応
- ・各部門における必要力量の特定と、力量向上計画の策定及び年間を通じた取組み
- ・統合内部監査の実施（PDCA監査、手順監査、ISO事務局監査の3種に分けて実施）
- ・統合マネジメントレビューの実施

5. 統合マネジメントシステム審査：2017年4月26日～28日

- (1) 適用規格：ISO9001_2015版（定期審査／移行審査）、ISO22301_2012版（定期審査）
- (2) 審査員：審査員2名+医療専門家1名
- (3) 統合マネジメント審査プログラム

	チーム 1	チーム 2
4/26	・ オープニングミーティング (20分)	
	・ トップマネジメントインタビュー (50分)	
	・ I S O事務局インタビュー (70分)	
	・ I S O事務局インタビュー (200分)	・ 看護局 (4階東病棟) 医務局 (血液内科) (200分)
4/27	・ 安全管理センタ (90分)	・ 栄養室 (90分)
	・ データ管理センタ (90分)	・ 臨床工学科 (90分)
	・ 施設管理係 (設備審査含む) (105分)	・ 看護局 (外来)
	・ 検査技術科 (95分)	医務局 (腎臓内科、整形外科)
4/28	・ 在宅医療推進センタ (110分)	・ 医事・経理グループ (110分)
	・ 薬務局 (90分)	・ 総合健診センタ (90分)
	・ クロージングミーティング (30分)	

(4) 結果

不適合なし、改善の機会4件の指摘を受けた。

また、1件のストロングポイント、8件のグッドポイントが挙げられた。

統合レベル審査（今回が初回）では、『ステージⅡ（管理体制、仕組みが完成されたレベル）』をクリアした。

6. ISO管理指標実績

6.1 2017年度 インシデント報告集計結果

(1) インシデント報告件数：1,077件

(2) 部署別件数

部署	件数
医務局	20
看護局	950
薬務局	15
放射線技術科	23
検査技術科	30
栄養室（委託含む）	9
健康管理統括室総合健診センタ	7
臨床工学科	1
リハビリテーション	9
在宅医療推進センタ	1
地域連携	4
医療クラーク	5
事務局（委託含む）	3

(3) 内容別件数

内容	件数
薬剤（内服・外用）	167
薬剤（注射・造影剤）	219
輸血	5
検査	121
治療処置	43
医療機器	12
ドレーン・チューブ類	144
療養上の世話（食事・褥瘡・誤嚥）	72
転倒・転落	220
その他	74

(4) 転倒・転落率

	2015年	2016年	2017年
転倒率（%）	2.32	2.22	2.46
総数	222	216	220

(5) 是正・予防処置内容

部署	内容	対策
薬務局	ケモキシング時の指示量違い	Wチェックを取り入れた業務フロー改訂
看護局	確認不足による採血患者間違い	患者確認方法再徹底
看護局	PET前処置不備により撮影遅延	業務フロー作成し、方法周知
訪問	訪問診療忘れ	担当者変更時のルール作成
看護局	救急外来放射線撮影患者間違い	ネームホルダー使用による患者確認
検査科	病理ナンバリング間違い	検体+申込書（one to one方式導入）
看護局	デキサート投与量間違い	薬品請求時のルール徹底
看護局	伝達不備による採血患者間違い	口頭指示メモ活用、患者確認徹底
健診センタ	CT前に胃透視実施	リライトカード確認徹底、インカム導入
健診センタ	エコー診断（部位）入力間違い	受診者リスト記載方法周知、所見連絡用紙活用
看護局	注射薬誤投与（ミダゾラム）	薬品名明示変更、薬品請求ルール変更
看護局	手術室内エスラックス不明	薬品管理方法変更、施錠方法変更
看護局	CT撮影前投薬実施忘れ	担当看護師役割の明確化、エビペン常備場所確認
看護局	ワクチン誤接種（接種間隔）	接種予約方法変更、問診票追加
看護局	低血糖時の対応不備	意識レベル判断再教育、SBAR

(6) 要点

インシデント報告総件数1,077件、内、医師からの報告数が20件であった。

概要の傾向としては、転倒転落、薬剤に関するものが多く、例年と大きな変化はなかった。

転倒・転落件数は220件、転倒率は2.46%であった。

是正処置として挙げたインシデントは15件であり、今後3年間、継続的に監視していく予定である。

また、多職種による分析会が習慣化する傾向にあり、2017年度は医務局、薬務局、検査科、放射線科、看護局等が合同で12件の分析会を実施した。

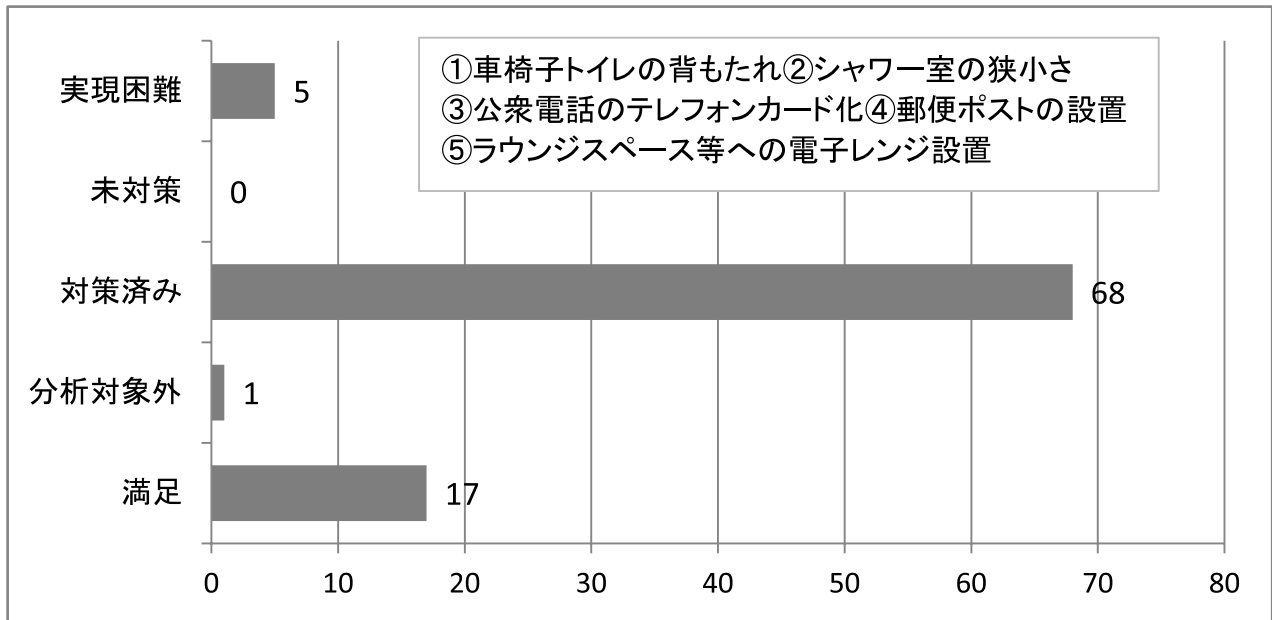
6. 2 患者ご意見分析およびご意見対応率

・ご意見延べ件数：91件…（1番号で複数記入のものあり、各1件と数える）

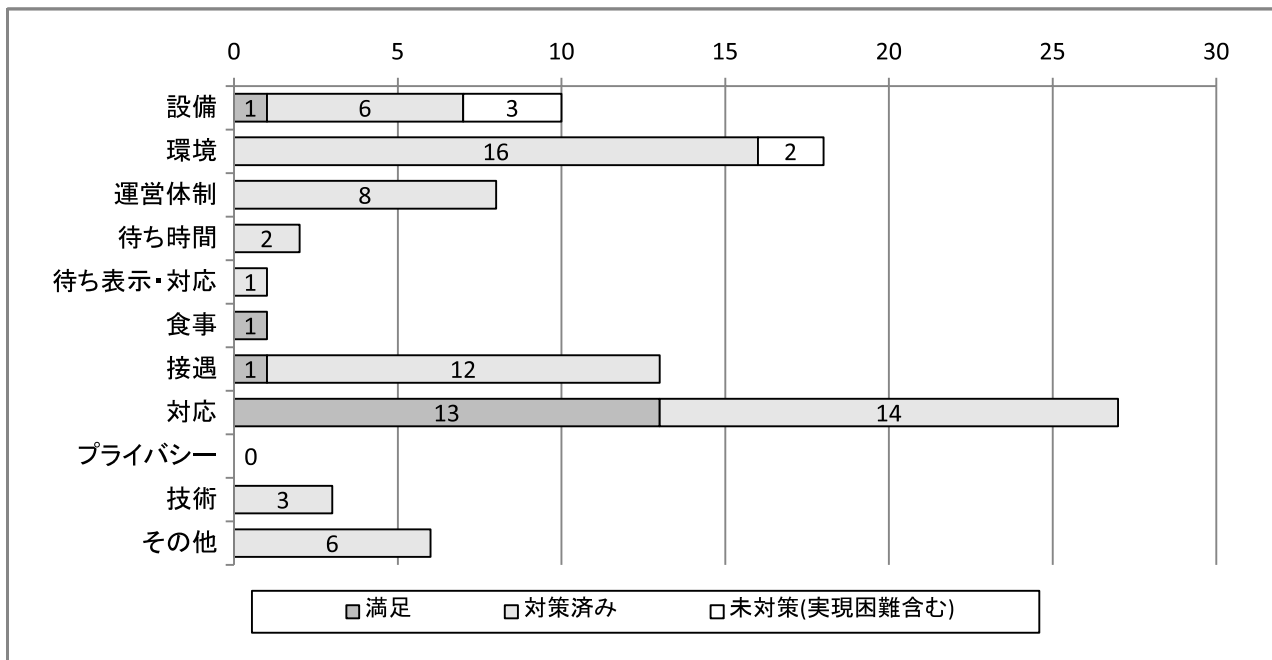
期間：17年4月～18年3月

対応率	今回		前回	
		91件	93.2%	51件

ご意見対応状況



ご意見分類別件数



6. 3 外来患者満足度調査結果

(1) 調査対象、調査期間及び回収率

来院患者1日約600人の半分である1日300枚の配布を目標に、受診科に関わらずランダムに配布することとした。

配布日時	配布数	回収数	回収率(%)	備考
2018/1/17(水)・1/19(金) 8:00~16:00	640	551	86.1	

(2) アンケート調査結果

- ・満足度選択項目結果：(4)に示す
- ・自由記述集計：(5)に示す

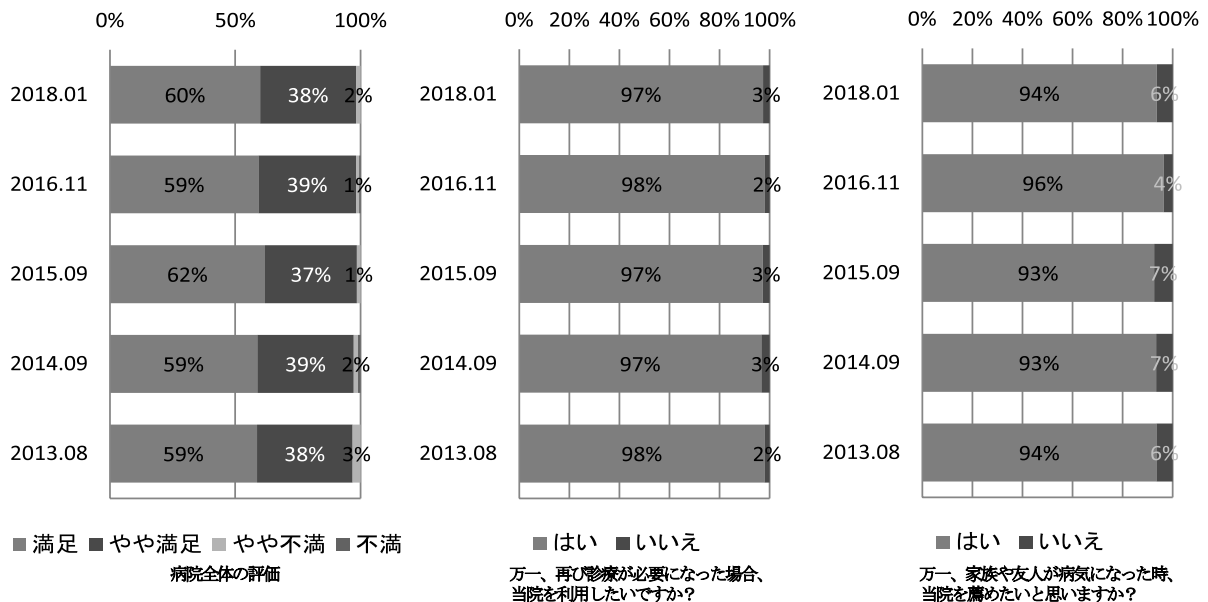
(3) まとめ

①総合的な印象は次のようであった。

- ・「病院全体の評価」
満足：60%で、前年度と比較して1%向上。
- ・「万一、再び入院が必要になった時、当院を利用したいですか？」
はい：97%で、前年度と比較して1%低下。
- ・「万一、家族や友人が病気になった時、当院を薦めたいと思いますか？」
はい：94%で、前年度と比較して2%低下。

(4) 満足度選択項目結果

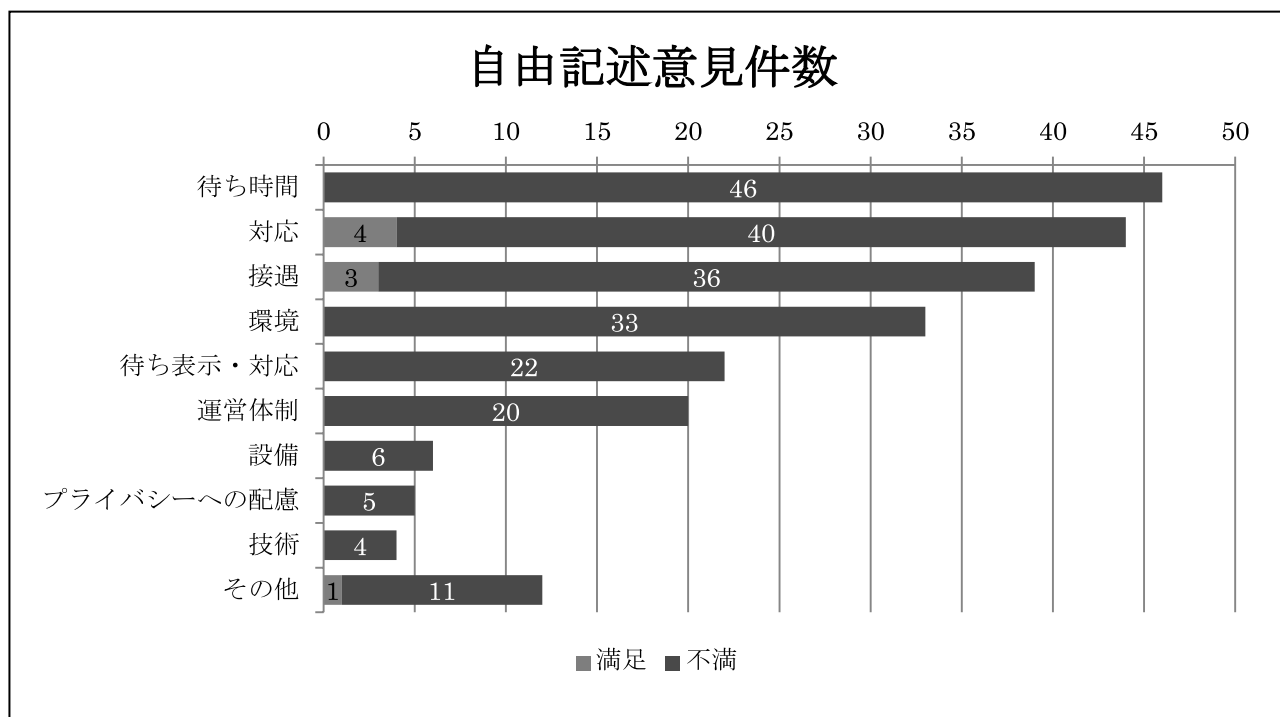
①総合的な印象に関する質問



②その他の質問

項目名	前年度と比較
職員の対応	向上：看護師、放射線技師、売店員、清掃員、 横ばい：受付、会計、医師、検査技師、医療相談室、 低下：駐車場係員、警備員
医師による説明	低下
待ち時間	向上： 横ばい： 低下：診察開始までの待ち、診察時間-予約時間、会計待ち
病院の印象	向上：プライバシーへの配慮、 横ばい：案内表示・掲示、病院内の清潔度、医療機器の整備、 低下：待合室、受付システム、医療の質・内容、

(5) 自由記述内容別件数内



項目	内容
運営体制	予約制、診療の順番、駐車料金 等
対応	個々の事象に対する対応、患者への説明 等
待ち時間自体	受付、診療、会計等の待ち
設備	建屋、設備、機器、物品の設置 等
接遇	言葉遣い、態度、愛想、表情、私語 等
環境	清掃、院内表示、騒音、照明、備品 等
待ち表示・対応	待ち表示板の分かりやすさ。待っている人への説明 等
技術	採血技術等
プライバシーへの配慮	患者のプライバシーの扱いに関すること
その他	上記以外

6. 4 入院患者満足度調査結果

(1) 調査対象、調査期間及び回収率

当院を退院した患者を調査対象とした。

実施年月	配布日	配布数	回収数	回収率(%)	アンケート用紙作成元	備考
17年4月	4/19～5/18	364	285	78.3	全日病	小児科も実施
17年12月	12/25～1/26	391	329	84.1	全日病	小児科も実施

(2) アンケート調査結果

満足度選択項目結果：(4)に示す

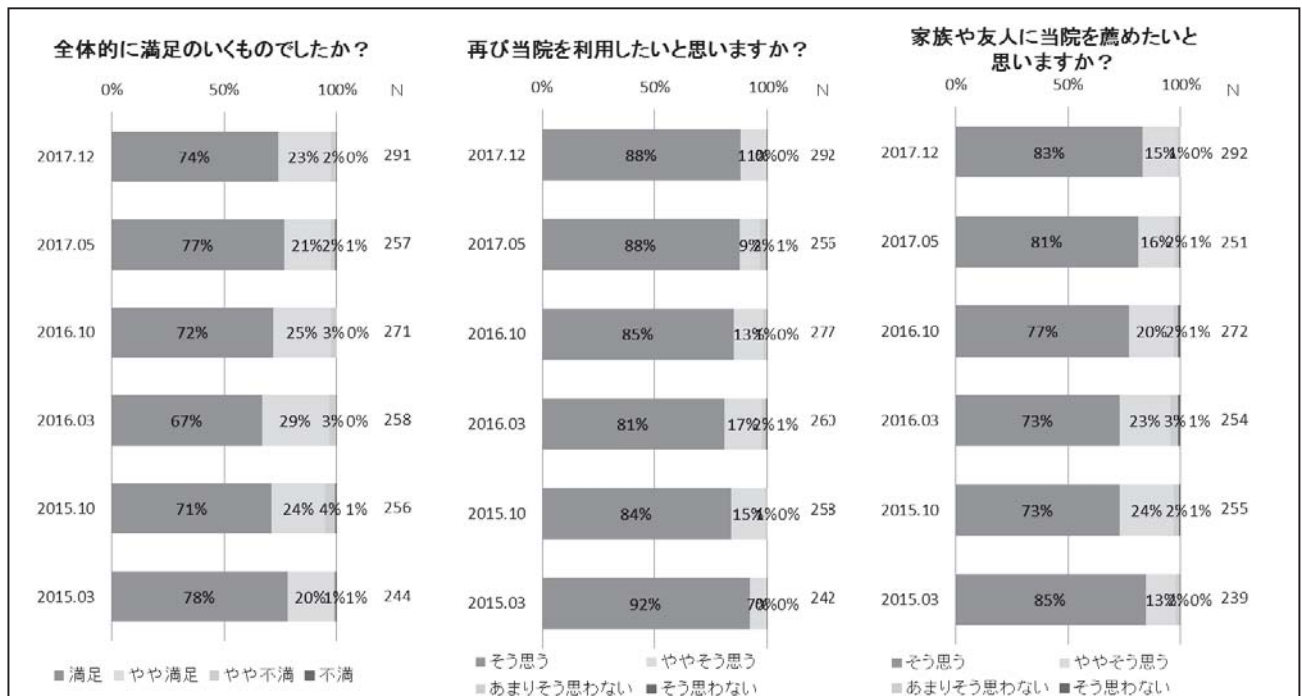
(3) まとめ

総合的な印象は次のようであった(数値は17年12月実施分)。

- ・「今回の入院は、全体的に満足のいくものでしたか？」
満足：74%で、過去と比較して低下。
- ・「万一、再び入院が必要になった時、当院を利用したいと思いますか？」
満足：88%で、過去と比較して横ばい。
- ・「万一、家族や友人が病気になった時、当院を薦めたいと思いますか？」
満足：83%で、過去と比較して向上。

(4) 満足度選択項目結果

① 今回の入院の総合的な印象に関する質問



② その他の質問

項目名	傾向
医師の対応	向上：技術(処置・治療等) 横ばい：症状・治療・検査などに関する説明、 低下：対応(態度・言葉遣い・親切さ・熱心さ・責任感等)
看護師の対応	向上：技術(処置・治療等) 横ばい：－ 低下：入院生活上や退院後の生活等の説明、 対応(態度・言葉遣い・親切さ・熱心さ・責任感等)
食事	横ばい
清掃	向上
プライバシー	横ばい

(株) 日立製作所 ひたちなか総合病院年報第17号

2017年

発 行 者：吉 井 慎 一

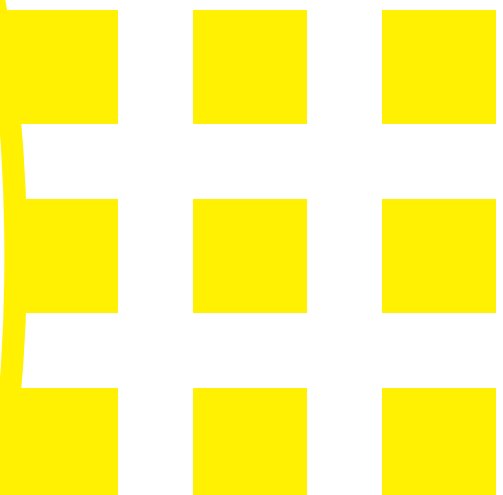
発 行 所：(株) 日立製作所 ひたちなか総合病院

〒312-0057 茨城県ひたちなか市石川町20番1

TEL 029-354-5111

ホームページアドレス

<http://www.hitachi.co.jp/hospital/hitachinaka>



HITACHINAKA GENERAL HOSPITAL