



**HITACHI**  
Inspire the Next

Bộ Quy Tắc  
Đạo Đức và Ứng  
Xử Trong Kinh  
Doanh của  
Tập Đoàn Hitachi

---

Hướng dẫn bạn hành xử  
có trách nhiệm, mỗi ngày

Có hiệu lực từ ngày 1 tháng 3 năm 2023



## Kính Gửi Các Đồng Nghiệp Tại Tập Đoàn Hitachi:

Tại Hitachi, chúng ta là một tập thể đa dạng gồm những người có nền tảng, kinh nghiệm, bản sắc và quan điểm khác nhau, cùng nhau giải quyết những thách thức xã hội như biến đổi khí hậu và gia tăng dân số đô thị, đồng thời đảm bảo sức khỏe và sự an toàn của nhân viên và tạo ra môi trường làm việc cho phép mọi người đều có thể phát triển mạnh mẽ.

Nhân viên của Hitachi trên toàn thế giới đã giúp Hitachi xây dựng một tài sản vô giá: danh tiếng về hoạt động trung thực và công bằng. Chúng tôi nhận ra rằng danh tiếng của chúng ta về hoạt động kinh doanh có đạo đức sẽ tiếp tục là một lợi thế cạnh tranh.

Sứ Mệnh của chúng ta - đóng góp cho xã hội thông qua việc phát triển các sản phẩm và công nghệ vượt trội, nguyên bản - gắn liền với Giá Trị của chúng ta (Hòa Hợp, Chân Thành và Tinh Thần Tiên Phong) cùng với ý tưởng về Kihon-to-Seido (Cơ Bản và Đạo Đức) sẽ tiếp tục chỉ dẫn chúng ta trong quá trình chúng ta mở rộng dấu ấn toàn cầu của mình và hỗ trợ chất lượng cuộc sống của mọi người bằng dữ liệu và công nghệ.

Khi đối mặt với những tình huống khó khăn hoặc thách thức, hãy tham khảo Quy Tắc Đạo Đức và Ứng Xử Trong Kinh Doanh của Tập Đoàn Hitachi để được hướng dẫn. Bạn sẽ được hướng dẫn và có được sự tự tin cần thiết để đưa ra lựa chọn đúng đắn và làm điều đúng đắn, dù bạn ở đâu trên thế giới. Nếu bạn vẫn không chắc chắn về lựa chọn đúng đắn, hãy liên hệ với một trong các kênh lên tiếng của chúng tôi để được trợ giúp và báo cáo các mối quan ngại. Hitachi đánh giá cao sự giúp đỡ của bạn trong việc ngăn chặn và phát hiện những hành vi sai trái có thể xảy ra. Hitachi nghiêm cấm trả đũa những người đã chia sẻ mối quan ngại trên tinh thần thiện chí hoặc đã tham gia vào cuộc điều tra.

Tôi yêu cầu các bạn đọc Bộ Quy Tắc (trang 5 đến trang 36), hiểu rõ, đặt câu hỏi và nêu mối quan ngại nếu cần. Bằng cách tuân thủ Bộ Quy Tắc của mình, chúng ta có thể giành và giữ được sự tin tưởng của xã hội, khách hàng và đồng nghiệp của chúng ta, đây là nền tảng cho thành công của công ty chúng ta.



**Keiji Kojima**  
Chủ Tịch & Giám Đốc Điều Hành  
Hitachi, Ltd.

# Sứ Mệnh, Giá Trị và Tầm Nhìn của Chúng Ta

Được đặt nền móng bởi nhà sáng lập Hitachi là Namihei Odaira, **Mission** đã được chuyển giao căn trọng cho các thể hệ nhân viên và các bên liên quan trong suốt lịch sử hơn 100 năm của Hitachi.

**Values** phản ánh Tinh Thần Sáng Lập Hitachi, được hình thành từ những thành tựu của thể hệ đi trước trong công ty khi họ làm việc chăm chỉ để hoàn thành Sứ Mệnh của Hitachi.

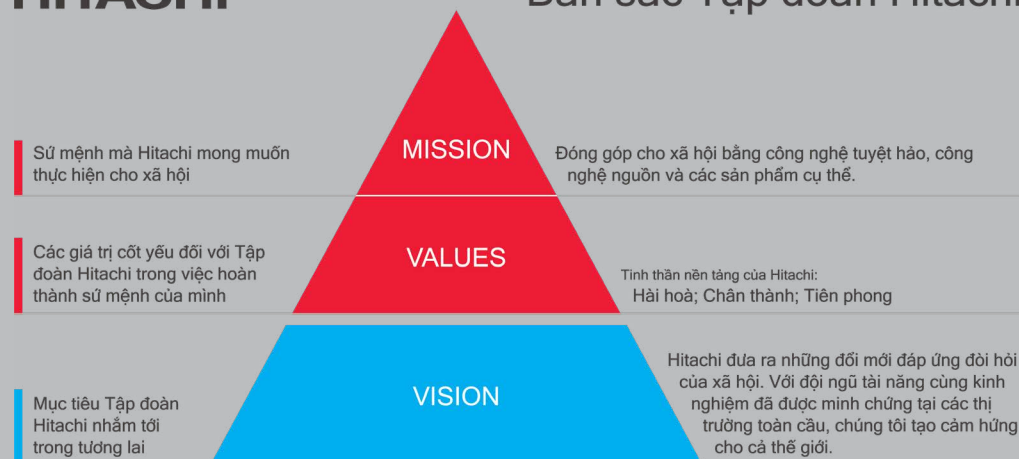
**Vision** đã được tạo ra dựa trên Sứ Mệnh và Giá Trị. Tầm Nhìn thể hiện mục tiêu Tập Đoàn Hitachi hướng đến trong tương lai khi tiến tới giai đoạn tăng trưởng tiếp theo.

**The Mission, Values** and **Vision** được gói gọn trong một khái niệm đơn giản: Bản Sắc của Tập Đoàn Hitachi.

Bộ Quy Tắc Đạo Đức và Ứng Xử Trong Kinh Doanh của Tập Đoàn Hitachi bao gồm các quy tắc và nguyên tắc nhằm hỗ trợ các cán bộ và nhân viên trong việc ra quyết định và hành động phù hợp với **Bản Sắc của Tập Đoàn Hitachi**.

## HITACHI

## Bản sắc Tập đoàn Hitachi



Values (Giá trị) của chúng ta mô phỏng tinh thần sáng lập của Hitachi và đã được tuân thủ bằng sự tận trọng, được chỉ dẫn bởi những người tiền nhiệm của chúng ta trong hơn một thế kỷ. Tinh thần này cộng hưởng qua cách chúng ta suy nghĩ và hành động khi chúng ta cùng nhau nỗ lực cung cấp các giải pháp tạo ra giá trị mới trên toàn cầu.

### Hòa hợp

Sẵn sàng tôn trọng ý kiến của người khác, và thấu đáo, thẳng thắn nhưng công bằng và không thiên vị khi thảo luận các vấn đề, và sau khi có được kết luận, sẵn sàng hợp tác và làm việc cùng nhau vì một mục tiêu chung.

### Chân thành

Luôn hành động với ý thức sở hữu và trung thực và không đổ lỗi cho người khác. Tinh thần đáp ứng mong đợi của xã hội và xây dựng uy tín cho Hitachi.

### Tinh thần tiên phong

Làm việc sáng tạo, sử dụng các phương pháp mới để bước vào các lĩnh vực mới. Luôn đóng vai trò tiên phong trong lĩnh vực chuyên môn của chúng ta và có niềm đam mê để theo đuổi những mục tiêu cao hơn ngoài khả năng của mình.

# Bộ Quy Tắc Đạo Đức và Ứng Xử Trong Kinh Doanh của Tập Đoàn Hitachi

## Mục Lục

### Nhận Thức

Tại Sao Hitachi Có Bộ Quy Tắc  
Bộ Quy Tắc Của Hitachi Áp Dụng Cho Ai  
Nhân Viên Cần Làm Gì  
Lãnh Đạo Cần Làm Gì  
Làm Thế Nào Để Đưa Ra Quyết Định Đúng Đắn  
Làm Thế Nào Để Báo Cáo Mỗi Quan Ngại  
Điều Gì Xảy Ra Khi Bạn Báo Cáo Mỗi Quan Ngại

### Bảo Vệ Những Thứ Của Chúng Ta

Bảo Vệ Tài Sản Của Chúng Ta  
Bảo Vệ Tài Sản Trí Tuệ Của Chúng Ta  
Bảo Vệ Thông Tin Không Công Khai

### Thể Hiện Trách Nhiệm

Thận Trọng Khi Chọn Đối Tác Kinh Doanh  
Xác Định và Quản Lý Các Xung Đột Lợi Ích  
Duy Trì Hồ Sơ Tài Chính Chính Xác  
Ngăn Chặn Rửa Tiền  
Tặng và Nhận Quà, Đi Lại và Chiêu Đãi Có Trách Nhiệm  
Bảo Vệ Thông Tin Kinh Doanh Bảo Mật và Dữ Liệu Cá Nhân

### Đối Xử Công Bằng Với Các Bên Khác

Xây Dựng Lòng Tin với Khách Hàng  
Phát Triển Mối Quan Hệ với Các Đối Tác Thu Mua  
Cạnh Tranh Công Bằng  
Tuân Thủ Luật Tuân Thủ Thương Mại  
Ngăn Chặn Hối Lộ và Tham Nhũng  
Giao Tiếp Có Trách Nhiệm  
Giao Dịch Chứng Khoán Công Bằng và Hợp Pháp

### Quan Tâm Đến Cộng Đồng Của Chúng Ta

Quan Tâm Đến Hành Tinh Của Chúng Ta  
Tôn Trọng Nhân Quyền  
Đề Cao Sự Đa Dạng, Bình Đẳng Và Hòa Nhập  
Đảm Bảo Nơi Làm Việc Không Bị Quấy Rối  
Nâng Cao Sức Khỏe và An Toàn  
Đầu Tư Vào Cộng Đồng Của Chúng Ta

# Nhận Thức

Tại Sao Hitachi Có Bộ Quy Tắc

Bộ Quy Tắc Của Hitachi Áp Dụng Cho Ai

Nhân Viên Cần Làm Gì

Lãnh Đạo Cần Làm Gì

Làm Thế Nào Để Đưa Ra Quyết Định Đúng Đắn

Làm Thế Nào Để Báo Cáo Mỗi Quan Ngại

Điều Gì Xảy Ra Khi Bạn Báo Cáo Mỗi Quan Ngại



## Tại Sao Hitachi Có Bộ Quy Tắc

Mỗi ngày bạn cần đưa ra vô số quyết định trong công việc. Bộ Quy Tắc của chúng tôi có thể giúp bạn điều hướng trong các tình huống khó khăn và hướng dẫn bạn ra quyết định.

### Bộ Quy Tắc cho phép bạn:

- Tuân thủ các chính sách và quy chế của Hitachi, cũng như các luật và quy định hiện hành;
- Ứng xử một cách trung thực và có đạo đức; và
- Hiểu những điều Hitachi mong đợi ở bạn.

## Bộ Quy Tắc Của Hitachi Áp Dụng Cho Ai

Bộ Quy Tắc áp dụng cho những người làm việc cho hoặc đại diện cho Hitachi. Bộ Quy Tắc cũng áp dụng cho các thành viên của ban giám đốc, ban quản lý, nhân viên và nhà thầu của Hitachi.

Hitachi cũng mong muốn các đối tác kinh doanh tuân thủ các hành vi phù hợp với Bộ Quy Tắc của chúng ta cũng như các luật và quy định hiện hành khi làm việc với hoặc thay mặt cho Hitachi.

*Nếu luật địa phương hiện hành nghiêm khắc hơn Bộ Quy Tắc này, bạn phải tuân thủ các luật địa phương đó. Các hành động không tuân thủ có thể dẫn đến biện pháp kỷ luật, phạt tiền, hình phạt hoặc chấm dứt hợp đồng. Nếu có sự bất đồng giữa các phiên bản đã dịch của Bộ Quy Tắc này, phiên bản tiếng Nhật sẽ được ưu tiên áp dụng.*

Là nhân viên tại Hitachi, bạn có trách nhiệm ứng xử hợp đạo đức bằng cách thể hiện các Giá Trị của Hitachi thông qua lời nói và hành động của bạn. Những lời nói và hành động công bằng, trung thực và minh bạch trong mọi hoàn cảnh này sẽ tạo nên một môi trường ứng xử có đạo đức bằng cách luôn .

Làm điều đúng đắn nghĩa là tránh tham gia các hoạt động gian lận, bất hợp pháp hoặc bất chính, hoặc các hoạt động tương tự.

## Nhân Viên Cần Làm Gì

**Hiểu biết.** Đọc và làm quen với Bộ Quy Tắc này, các chính sách và quy chế của Hitachi cũng như các chính sách, thủ tục và quy chế của đơn vị kinh doanh/ công ty thuộc tập đoàn hoặc của địa phương. Hoàn thành sớm các khóa đào tạo về đạo đức và ứng xử trong kinh doanh. Chú ý đến các hoạt động không phù hợp với tiêu chí làm điều đúng đắn.

**Tuân thủ luật.** Tìm hiểu về luật và quy định hiện hành và cách áp dụng chúng vào công việc của bạn. Nếu bạn không chắc chắn về luật hoặc quy định hiện hành, hãy trao đổi với quản lý của bạn hoặc thành viên bộ phận Nhân Sự, Tuân Thủ hoặc Pháp Chế.

**Yêu cầu giúp đỡ.** Trao đổi với quản lý của bạn hoặc thành viên bộ phận Nhân Sự, Tuân Thủ hoặc Pháp Chế trước khi hành động nếu không chắc chắn nên hành động như thế nào.

**Lên tiếng.** Nêu lên mối quan ngại về hành vi sai trái tiềm ẩn hoặc vi phạm Bộ Quy Tắc, chính sách và quy chế của chúng ta, các luật và quy định. Hợp tác đầy đủ và trung thực nếu bạn tham gia vào cuộc điều tra.



## Lãnh Đạo Cần Làm Gì

**Làm gương Bộ Quy Tắc và Giá Trị của chúng ta.** Đưa ra các quyết định có đạo đức, giữ vững các Giá Trị của chúng ta và thể hiện các Giá Trị ấy trong mọi việc bạn làm.

**Đặt kỳ vọng.** Thảo luận về tầm quan trọng của đạo đức và cho nhân viên biết rằng bạn mong đợi họ làm điều đúng đắn.

**Nắm rõ thông tin.** Tham khảo Bộ Quy Tắc, biết rõ cần tìm nguồn tham khảo ở đâu và giải đáp các câu hỏi của nhân viên.

**Trò chuyện về Bộ Quy Tắc.** Mời kéo nhóm của bạn tham gia thảo luận trong các cuộc họp nhóm về làm việc có đạo đức và trung thực.

**Tích cực trả lời và khuyến khích nhân viên lên tiếng.** Khuyến khích nhân viên tìm gặp bạn nếu họ có thắc mắc hoặc mối quan ngại về hành vi đạo đức. Lắng nghe kỹ và hướng dẫn cho họ. Giới thiệu họ đến các kênh báo cáo của chúng ta nếu cần.

**Hành động.** Nếu bạn phát hiện ra có vi phạm hoặc hành vi sai trái tiềm ẩn, hãy lên tiếng ngay lập tức. Không trả đũa hoặc cho phép người khác trả đũa.







## Làm Thế Nào Để Báo Cáo Mỗi Quan Ngại

Dường như bạn cảm thấy có điều gì đó không đúng đắn trong môi trường làm việc của mình. Có vẻ như bạn đã thấy hoặc nghe về một hành động có thể vi phạm Bộ Quy Tắc của chúng ta, các chính sách và quy chế của Hitachi hoặc các luật và quy định. Nếu vậy, bạn có trách nhiệm báo cáo mỗi quan ngại của mình về hành vi sai trái tiềm ẩn ngay cả khi bạn không chắc chắn rằng đã hành vi sai trái đó đã xảy ra hay chưa.

## Các Kênh Báo Cáo

Hitachi cung cấp nhiều kênh báo cáo giúp tìm kiếm thêm sự trợ giúp và báo cáo các mối quan ngại.

**Hãy trao đổi với**



- Quản lý của bạn;
- Quản lý cấp tiếp theo hoặc quản lý khác mà bạn tin tưởng; hoặc
- Bộ phận Nhân Sự, Tuân Thủ hoặc Pháp Chế.

**Hoặc, liên hệ với Đường Dây Nóng Tuân Thủ Toàn Cầu của Hitachi.**

**Gọi điện**



- Một bên thứ ba độc lập điều hành dịch vụ báo cáo này.
- Đường dây nóng hoạt động 24/7 và cho phép bạn báo cáo ẩn danh, nếu luật cho phép.

**Truy cập**



**Để liên hệ đường dây nóng:**

Truy cập [hitachi.ethicspoint.com](http://hitachi.ethicspoint.com)

**Gọi điện**



Gọi đến số điện thoại miễn phí. Tìm số điện thoại cho quốc gia của bạn trên [hitachi.ethicspoint.com](http://hitachi.ethicspoint.com)  
Dịch vụ dịch thuật có sẵn.

## Trả Đũa Là Gì?

Bất kỳ hành động nào có thể ngăn cản ai đó báo cáo mối quan ngại hoặc tham gia vào cuộc điều tra.

Ví dụ về trả đũa bao gồm cách chức, quấy rối, giao việc, đe dọa hoặc các hành động khác được thực hiện đối với một người vì họ đã nêu ra mối quan ngại hoặc tham gia vào một cuộc điều tra.

## Không Dung Thứ Cho Hành Vi Trả Đũa

Hitachi đánh giá cao sự giúp đỡ của bạn trong việc ngăn chặn và phát hiện những hành vi sai trái có thể xảy ra. Hitachi nghiêm cấm trả đũa những người đã chia sẻ mối quan ngại trên tinh thần thiện chí hoặc đã tham gia vào cuộc điều tra.

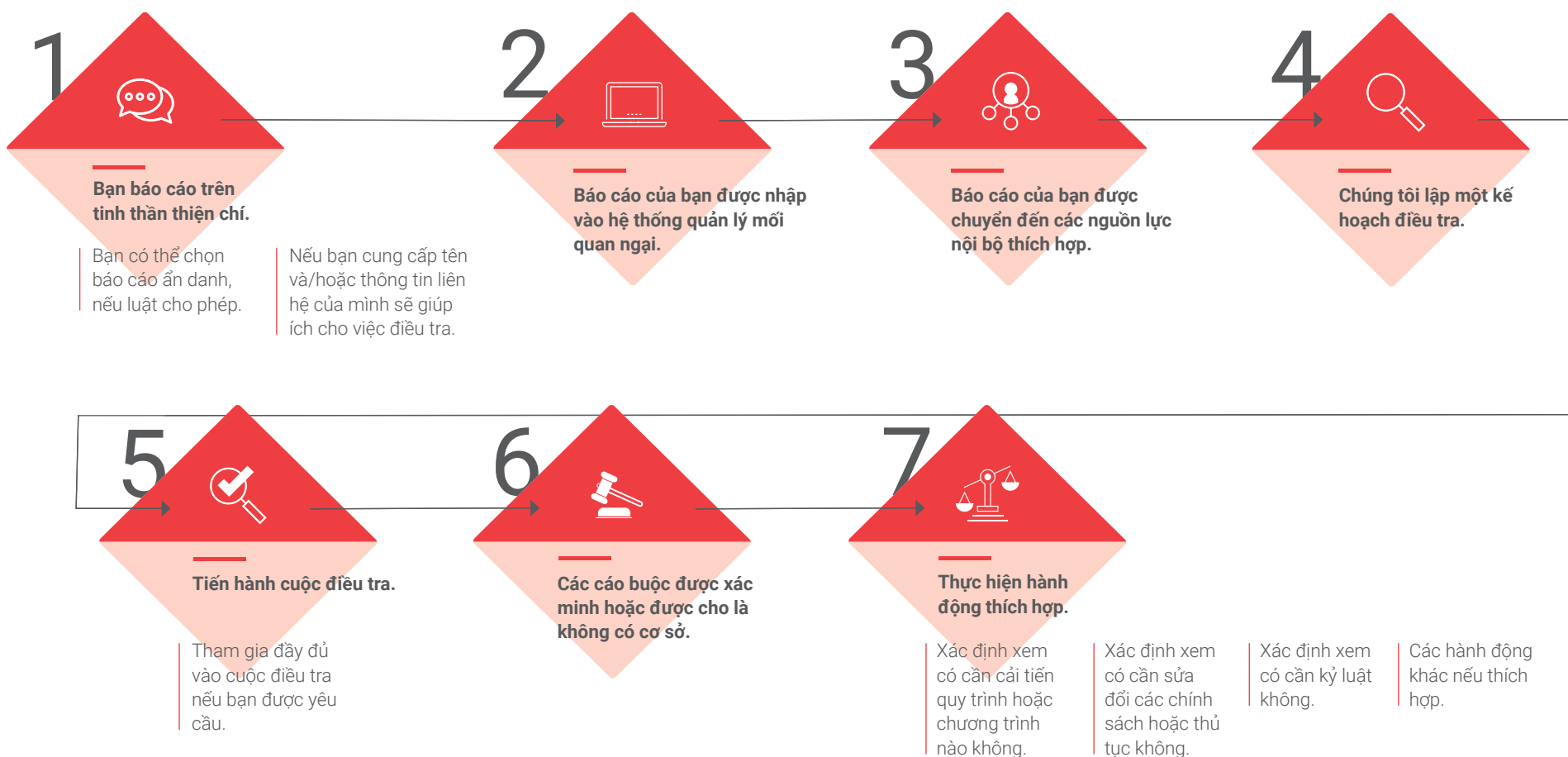
Hitachi sẽ điều tra mọi cáo buộc về hành vi trả đũa. Nhân viên có hành vi trả đũa sẽ bị xử lý kỷ luật.





## Điều Gì Xảy Ra Khi Bạn Báo Cáo Mỗi Quan Ngại

Khi bạn báo cáo mỗi quan ngại, tức là bạn giúp chúng tôi xử lý vấn đề đúng cách, giải quyết vấn đề trước khi chúng xảy ra và khắc phục các tình huống đã xảy ra. Bạn cũng giúp xây dựng lòng tin lẫn nhau và sự tin tưởng từ khách hàng và đối tác kinh doanh của chúng ta.



# Bảo Vệ Những Thứ

Bảo Vệ Tài Sản Của Chúng Ta

Bảo Vệ Tài Sản Trí Tuệ Của Chúng Ta

Bảo Vệ Thông Tin Không Công Khai

o o o

## Bảo Vệ Tài Sản Của Chúng Ta

Hitachi và nhân viên của mình bảo vệ các tài sản điện tử, tài chính và vật chất được cung cấp hoặc có sẵn cho bạn trong suốt quá trình làm việc của bạn.

### Cam kết của chúng ta

Hitachi cung cấp các tài nguyên cho bạn để giúp quản lý hoạt động kinh doanh của chúng ta một cách hiệu quả đồng thời phục vụ khách hàng của chúng ta. Bảo vệ các tài nguyên này khỏi bị lạm dụng, sử dụng bất cẩn, gian lận, mất và trộm cắp bằng cách sử dụng chúng phù hợp với các chính sách và quy chế của Hitachi.

## Trong Công Việc Hàng Ngày Của Bạn

**Biết cần phải bảo vệ những gì.** Ví dụ về các tài sản của Hitachi bao gồm:

- **Tài sản vật chất** – tòa nhà, thiết bị, đồ đạc và dụng cụ văn phòng.
- **Công nghệ** – máy tính, phần cứng, điện thoại, máy tính bảng, phần mềm và quyền truy cập vào hệ thống.

**Bảo vệ tài sản của Hitachi.** Không sử dụng tài sản của Hitachi cho lợi ích cá nhân. Không rút bỏ hoặc bán tài sản của Hitachi khi chưa có sự chấp thuận thích hợp.

**Báo cáo lạm dụng.** Nếu bạn thấy ai đó tham gia vào một hoạt động phi đạo đức hoặc biết ai đó đang lạm dụng tài sản, hãy trao đổi với quản lý của bạn hoặc thành viên bộ phận Nhân Sự, Tuân Thủ hoặc Pháp Chế.



## Bảo Vệ Tài Sản Trí Tuệ Của Chúng Ta

Hitachi bảo vệ và sử dụng tài sản trí tuệ, bao gồm cả thương hiệu của chúng ta.

### Tài sản trí tuệ

Tài sản trí tuệ là tài sản vô hình, có giá trị được tạo ra từ hoạt động trí óc.

Ví dụ:

- Tên thương hiệu
- Thiết kế
- Ý tưởng
- Phát minh
- Phần mềm
- Bí mật thương mại
- Tác phẩm nghệ thuật

Bằng sáng chế, nhãn hiệu đã đăng ký, bản quyền hoặc các biện pháp pháp lý khác giúp bảo vệ tài sản trí tuệ.



### Cam kết của chúng ta

Chúng ta coi tài sản trí tuệ của Hitachi là tài sản có giá trị của Hitachi và là một phần thiết yếu trong lợi thế cạnh tranh của chúng ta. Chúng ta sẽ sử dụng hiệu quả tài sản trí tuệ để phục vụ cho sự phát triển bền vững của doanh nghiệp.

## Trong Công Việc Hàng Ngày Của Bạn

**Bảo vệ tài sản trí tuệ của Hitachi.** Đảm bảo các biện pháp bảo vệ thích hợp như nộp đơn đăng ký hoặc ký kết thỏa thuận không tiết lộ trước khi sử dụng tài sản trí tuệ cho hoạt động kinh doanh của chúng ta hoặc tiết lộ thông tin bảo mật ra bên ngoài Hitachi.

**Tôn trọng tài sản trí tuệ của bên thứ ba.** Tôn trọng tài sản trí tuệ của người khác và đảm bảo chúng ta chỉ sử dụng tài sản đó khi chúng ta được chủ sở hữu tài sản trí tuệ đó cho phép làm như vậy.

## Bảo Vệ Thông Tin Không Công Khai

Hitachi và nhân viên của mình xử lý thông tin một cách thận trọng, bảo vệ thông tin khỏi bị tấn công, tiết lộ hoặc lạm dụng.

### Thông tin quan trọng không công khai

Thông tin có thể ảnh hưởng đến quyết định của nhà đầu tư trong việc mua hoặc bán chứng khoán của công ty. Ví dụ thông tin về kế hoạch mua lại hoặc bán bớt tài sản của Hitachi, thông tin tình báo cạnh tranh, thông tin tài chính, các chiến lược cũng như nghiên cứu và phát triển dài hạn.



### Cam kết của chúng ta

Chúng ta cam kết giữ cho thông tin không công khai của mình được bảo vệ và an toàn. Chúng ta cũng tôn trọng các đối tác kinh doanh và khách hàng của mình bằng việc không tiết lộ thông tin kinh doanh độc quyền hoặc bí mật của họ.

## Trong Công Việc Hàng Ngày Của Bạn

**Chỉ truy cập thông tin bạn cần.** Không truy cập thông tin trừ khi bạn có quyền làm như vậy và sử dụng các công cụ được Hitachi phê duyệt khi bạn chia sẻ và lưu trữ thông tin.

**Bảo vệ thông tin và mật khẩu tài khoản người dùng Hitachi của bạn.** Không chia sẻ thông tin này với bất kỳ ai. Tuân thủ các chính sách CNTT.

**Sử dụng các biện pháp bảo mật email mạnh.** Xem xét kỹ các email và báo cáo ngay các email đáng ngờ cho bộ phận Bảo Mật Thông Tin CNTT. Không nhấp vào liên kết lạ hoặc phản hồi các yêu cầu bất thường. Không sử dụng mật khẩu Hitachi cho các tài khoản cá nhân.



# Thể Hiện Trách Nhiệm

Thận Trọng Khi Chọn Đối Tác Kinh Doanh

Xác Định và Quản Lý Các Xung Đột Lợi Ích

Duy Trì Hồ Sơ Tài Chính Chính Xác

Ngăn Chặn Rửa Tiền

Tặng và Nhận Quà, Đi Lại và Chiêu Đãi Có Trách Nhiệm

Bảo Vệ Thông Tin Kinh Doanh Bảo Mật và Dữ Liệu Cá Nhân



## Thận Trọng Khi Chọn Đối Tác Kinh Doanh

Hitachi cam kết kinh doanh có đạo đức và hợp pháp và luôn tìm cách hợp tác với các đối tác kinh doanh hoạt động theo các tiêu chuẩn cao nhất về tính liêm chính và chất lượng.

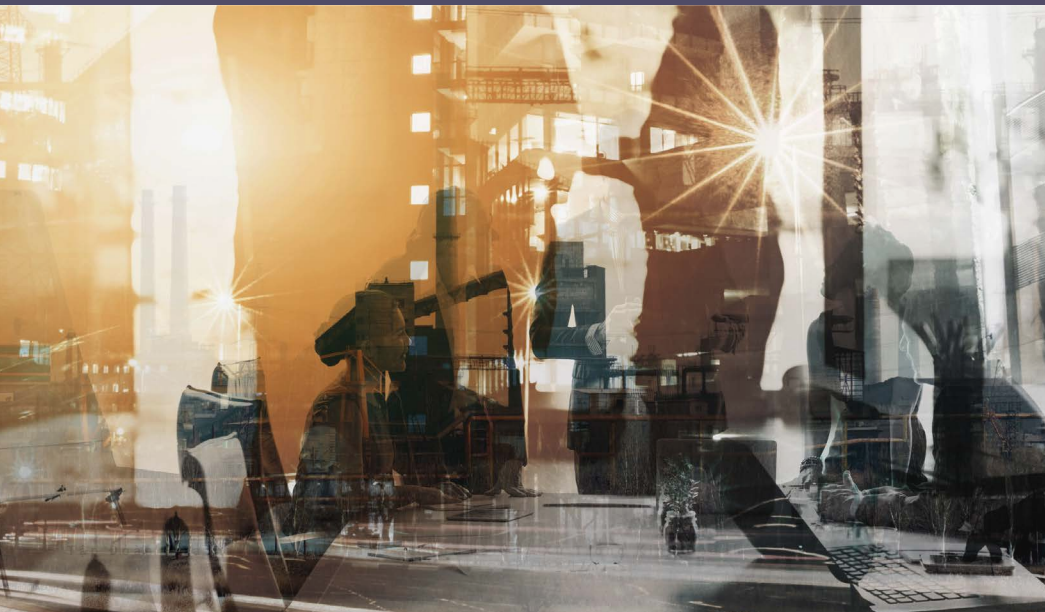
### Cam kết của chúng ta

Trước khi bắt đầu hợp tác với một đối tác kinh doanh, Hitachi sẽ hoàn tất quy trình sàng lọc rủi ro hoặc thẩm định uy tín đối với đối tác kinh doanh tiềm năng. Chúng ta sẽ lặp lại quy trình này định kỳ đối với các đối tác kinh doanh mà Hitachi có mối quan hệ lâu dài.

## Trong Công Việc Hàng Ngày Của Bạn

**Lựa chọn khôn ngoan.** Nếu bạn chịu trách nhiệm về các đối tác kinh doanh, hãy nhờ đến bộ phận Tuân Thủ hoặc Thu Mua để giúp thực hiện thẩm định. Quá trình sàng lọc này xác định rủi ro tiềm ẩn cũng như năng lực, kinh nghiệm, tình trạng tài chính, giá cả, chất lượng và danh tiếng của đối tác kinh doanh.

**Báo cáo mối quan ngại của bạn ngay lập tức.** Nếu bạn làm việc với các đối tác kinh doanh, hãy xác nhận rằng họ hiểu được tầm quan trọng của việc tuân thủ luật pháp và tuân thủ Sứ Mệnh, Giá Trị và Tầm Nhìn của chúng ta. Giám sát hoạt động của họ để đảm bảo họ hoàn thành nghĩa vụ. Tìm hiểu và cập nhật tình hình tài chính, pháp lý hoặc danh tiếng của đối tác kinh doanh, đặc biệt là nếu đối tác kinh doanh ở tại quốc gia có nguy cơ cao. Nếu bạn biết đến hoặc nghi ngờ một hoạt động có thể khiến Hitachi gặp rủi ro, hãy báo cáo mối quan ngại của bạn ngay lập tức.



## Xác Định và Quản Lý Các Xung Đột Lợi Ích

**Nhân viên của Hitachi có các lợi ích và mối quan hệ bên ngoài công việc nhưng luôn hành động vì lợi ích tốt nhất của Hitachi.**

### Xung đột lợi ích

*Khi một người chọn lợi ích cá nhân thay vì các nghĩa vụ đối với Hitachi hoặc lợi dụng vị trí của họ vì lợi ích cá nhân. Ấn tượng rằng có xảy ra xung đột có thể gây tổn hại đến danh tiếng của Hitachi.*



### Cam kết của chúng ta

Chúng ta không cho phép lợi ích của mình ảnh hưởng đến các quyết định kinh doanh chúng ta đưa ra với tư cách là nhân viên của Hitachi. Khi các hoạt động bên ngoài của chúng ta xung đột hoặc có vẻ xung đột với trách nhiệm của chúng ta với tư cách là nhân viên của Hitachi, chúng ta sẽ báo cáo các tình huống có thể được coi là xung đột lợi ích.

## Trong Công Việc Hàng Ngày Của Bạn

**Báo cáo xung đột lợi ích.** Ngay khi nhận ra, hãy báo cáo xung đột lợi ích thực sự xảy ra, có thể xảy ra hoặc theo nhận thức của người khác cho quản lý của bạn. Thống nhất một kế hoạch giảm thiểu và thực hiện theo kế hoạch.

**Tìm kiếm lời khuyên.** Khi có nghi ngờ, hãy tham khảo ý kiến của bộ phận Tuân Thủ hoặc Pháp Chế để được hướng dẫn.

## Nó Có Phải Là Xung Đột?

### Hãy tự hỏi bản thân:

Lợi ích hoặc các mối quan hệ cá nhân của tôi có thể ảnh hưởng đến quyết định của tôi không?



Nếu **có**, rất có thể đó là xung đột lợi ích.



*Tìm kiếm hướng dẫn khi bạn không chắc chắn.*

Người khác nhìn vào có thấy thế không?



Nếu **có**, rất có thể đó là xung đột lợi ích.



*Tìm kiếm hướng dẫn khi bạn không chắc chắn.*

## Duy Trì Hồ Sơ Tài Chính Chính Xác

Hitachi thể hiện hình ảnh tài chính trung thực và chính xác về doanh nghiệp của chúng ta.

○ ○ ○

### *Cam kết của chúng ta*

Chúng ta cam kết lưu trữ hồ sơ và báo cáo chính xác để giúp Hitachi đáp ứng các yêu cầu pháp lý và quy định cũng như bảo vệ giá trị của cổ đông.

## Trong Công Việc Hàng Ngày Của Bạn

**Ghi chép đúng các giao dịch.** Không thay đổi, che giấu, kê khai và nhập sai hoặc bỏ qua bản chất thực sự của bất kỳ giao dịch nào. Bất kể giá trị là bao nhiêu, hãy ghi lại tất cả các giao dịch để phản ánh giá trị trung thực và không gian lận một cách chi tiết hợp lý. Ghi chép và phân loại các giao dịch theo kỳ kế toán thích hợp cũng như tài khoản và bộ phận thích hợp. Không giữ các tài khoản tài chính bí mật hoặc quỹ không được ghi chép.

**Quản lý hồ sơ đúng cách.** Tuân theo các chính sách liên quan đến việc hủy bỏ, bảo trì và lưu trữ tài liệu. Không tiêu hủy thông tin cần thiết cho kiểm toán, điều tra hoặc tố tụng pháp lý. Nếu bạn nhận được thông báo lưu giữ thông tin liên quan đến thủ tục pháp lý, hãy làm theo các hướng dẫn trong thông báo. Và nếu bạn không chắc chắn về điều phải làm, hãy tham khảo bộ phận Pháp Chế và các chính sách lưu giữ tài liệu.

**Lên tiếng.** Sử dụng một trong các kênh lên tiếng nếu có ai đó yêu cầu bạn khai khống hồ sơ tài chính hoặc nếu bạn nghi ngờ có hành vi sai trái về thông lệ kế toán. Ngoài ra, hãy liên hệ với một trong các kênh lên tiếng nếu bạn nghi ngờ có hành vi sử dụng sai mục đích tiền hoặc tài sản của chúng ta hoặc khách hàng hay đối tác kinh doanh của chúng ta.



## Ngăn Chặn Rửa Tiền

Hitachi bảo vệ chống lại việc sử dụng các sản phẩm, dịch vụ hoặc giao dịch của chúng ta cho mục đích rửa tiền có được từ hành vi phạm tội.

### Rửa tiền

*Quá trình bất hợp pháp này ngay trang các khoản tiền được tạo ra thông qua hoạt động tội phạm như buôn bán ma túy, gian lận, buôn người, trốn thuế hoặc khủng bố. Hoạt động này làm cho các khoản tiền này trông như thể chúng hợp pháp, thường bằng cách chuyển số tiền thu được đó thông qua các doanh nghiệp hợp pháp. Rửa tiền cũng bao gồm việc sử dụng các khoản tiền hợp pháp để hỗ trợ hoạt động tội phạm hoặc khủng bố.*



### Cam kết của chúng ta

Chúng ta cam kết chỉ tiến hành kinh doanh với những khách hàng và đối tác kinh doanh tham gia vào các hoạt động kinh doanh hợp pháp và bằng tiền từ các nguồn hợp pháp. Chúng ta tuân thủ luật chống rửa tiền và chống khủng bố ở tất cả các quốc gia chúng ta hoạt động.

## Trong Công Việc Hàng Ngày Của Bạn

**Hiểu biết.** Đọc và cập nhật Bộ Quy Tắc cũng như các chính sách và quy chế của Hitachi. Hoàn thành sớm các khóa đào tạo bắt buộc về đạo đức và ứng xử trong kinh doanh.

**Tiến hành thẩm định.** Sàng lọc các đối tác kinh doanh tiềm năng để đảm bảo họ tham gia các hoạt động kinh doanh hợp pháp.

**Hiểu rõ các luật và quy định.** Tuân thủ luật và quy định về chống rửa tiền. Tham khảo ý kiến của thành viên bộ phận Tuân Thủ hoặc Pháp Chế nếu bạn có thắc mắc hoặc cần trợ giúp.

**Lên tiếng.** Nếu bạn gặp điều gì đó đáng ngờ, hãy tham khảo ý kiến quản lý của bạn hoặc thành viên bộ phận Tuân Thủ hoặc Pháp Chế.

**Cảnh giác.** Theo dõi các hoạt động và giao dịch để bị ảnh hưởng bởi các hành vi rửa tiền và yêu cầu tăng cường giám sát.

**Đứng lên hành động.** Hãy nhớ rằng bằng cách ngăn chặn rửa tiền, bạn đang bảo vệ Hitachi và ngăn chặn tội phạm.



## Tặng và Nhận Quà, Đi Lại và Chiêu Đãi Có Trách Nhiệm

Nhân viên của Hitachi hành động có trách nhiệm khi tặng và nhận quà, đi lại và chiêu đãi.

### Nguyên tắc về quà tặng, đi lại và chiêu đãi

*Nhận định đúng đắn khi nhận quà, đi lại hoặc chiêu đãi và tôn trọng các chính sách hoặc quy chế về đạo đức kinh doanh riêng của người nhận.*

#### Khi bạn nhận quà, đi lại hoặc chiêu đãi:

- Xác định trước mục đích kinh doanh.
- Cả hai bên phải có mặt.
- Tránh nhận quà và chiêu đãi trong quá trình đấu thầu.
- Không nhận quà hoặc chiêu đãi đắt tiền, chẳng hạn như việc đi lại và ăn ở, các sự kiện thể thao hàng đầu có giá trị cao hơn giá trị danh nghĩa.
- Tham dự chiêu đãi trong không gian thích hợp để tiến hành công việc.

#### Khi bạn tặng quà hoặc chiêu đãi:

- Trao đổi với quản lý của bạn nếu giá trị của món quà hoặc chiêu đãi quá xa xỉ.
- Đảm bảo sự kiện diễn ra trong bối cảnh thích hợp để tiến hành công việc.
- Báo cáo chi phí chiêu đãi chính xác cho mục đích lưu trữ hồ sơ.



### Cam kết của chúng ta

Hitachi coi trọng mối quan hệ với các đối tác kinh doanh và khách hàng của mình. Chúng ta có các hành động xã giao khi hoạt động kinh doanh - cung cấp quà tặng, việc đi lại hoặc chiêu đãi - khi chúng hỗ trợ mục đích công việc hợp pháp và đảm bảo hợp lý và phù hợp trong từng trường hợp.

Chúng ta không tặng quà, cung cấp việc đi lại hoặc chiêu đãi vốn có thể ảnh hưởng không đúng đắn đến quyết định kinh doanh hoặc trái với luật pháp địa phương. Tương tự như vậy, chúng ta không nhận quà, việc đi lại và chiêu đãi nếu người tặng mong đợi sự đối đãi có lợi hoặc tác động không đúng đắn đến quyết định kinh doanh.



o o o

## Trong Công Việc Hàng Ngày Của Bạn

**Biết khi nào nên nói “Không”.** Tặng quà, cung cấp việc đi lại hoặc chiêu đãi không tuân thủ các chính sách và quy chế của chúng ta cũng có thể tạo ra xung đột lợi ích. Biết điều gì được phép - và điều gì không - và từ chối các món quà vi phạm chính sách hoặc quy chế của chúng ta hoặc các món quà mà người khác có thể coi là vi phạm.

**Giải thích quy chế của chúng ta về quà tặng, cung cấp việc đi lại và chiêu đãi cho các đối tác kinh doanh mới.** Việc trao nhận quà tặng, bữa ăn, chiêu đãi và đón tiếp giúp xây dựng mối quan hệ tốt hơn với khách hàng và đối tác kinh doanh. Mặc dù phong tục địa phương về quà tặng và chiêu đãi là khác nhau, nhưng hãy đừng nhận một món quà nếu nó ép buộc, có vẻ như ép buộc hoặc ảnh hưởng đến việc ra quyết định của bạn. Thời điểm tốt để giải thích quy chế của chúng ta là vài tuần trước các ngày lễ tết hoặc các dịp mà theo phong tục xã hội là khoảng thời gian tặng quà.

## Bảo Vệ Thông Tin Kinh Doanh Bảo Mật và Dữ Liệu Cá Nhân

Hitachi cam kết xử lý thông tin kinh doanh bảo mật một cách có trách nhiệm.



o o o

### Cam kết của chúng ta

Chúng tôi bảo vệ thông tin kinh doanh bảo mật của Hitachi và thực hiện các biện pháp phòng ngừa để bảo vệ thông tin khỏi bị truy cập và tiết lộ trái phép. Chúng ta cũng bảo vệ thông tin kinh doanh bảo mật của khách hàng và đối tác kinh doanh của Hitachi.

### Trong Công Việc Hàng Ngày Của Bạn

**Tôn trọng sự tin tưởng của các doanh nghiệp đối với bạn.** Khi xử lý thông tin kinh doanh bảo mật, hãy thể hiện rằng bạn hiểu và tôn trọng tầm quan trọng của thông tin đó đối với cá nhân và Hitachi.

**Cho mọi người biết bạn đang sử dụng thông tin như thế nào.** Trung thực và minh bạch về cách bạn sẽ sử dụng thông tin kinh doanh bảo mật.

**Bảo vệ thông tin.** Bảo vệ thông tin doanh nghiệp khỏi bị truy cập hoặc tiết lộ trái phép. Báo cáo mọi truy cập hoặc tiết lộ trái phép đã biết hoặc nghi ngờ cho thành viên bộ phận Bảo Vệ Dữ Liệu, Pháp Chế hoặc Tuân Thủ sớm nhất có thể.

**Tuân theo luật bảo vệ dữ liệu và các chính sách của chúng ta.** Tìm hiểu các chính sách, thủ tục về dữ liệu của chúng ta cũng như các luật áp dụng cho bạn và tuân thủ chúng khi xử lý dữ liệu.

**Tìm kiếm hướng dẫn.** Nếu bạn có thắc mắc về bảo vệ dữ liệu, hãy liên hệ với thành viên bộ phận Bảo Vệ Dữ Liệu, Pháp Chế hoặc Tuân Thủ.

# Đối Xử Công Bằng Với Các Bên Khác

Xây Dựng Lòng Tin Với Khách Hàng

Phát Triển Mối Quan Hệ với Các Đối Tác Thu Mua

Cạnh Tranh Công Bằng

Tuân Thủ Luật Tuân Thủ Thương Mại

Ngăn Chặn Hối Lộ và Tham Nhũng

Giao Tiếp Có Trách Nhiệm

Giao Dịch Chứng Khoán Công Bằng và Hợp Pháp



## Xây Dựng Lòng Tin Với Khách Hàng

Hitachi đặt giá trị cao nhất vào các tương tác của mình với khách hàng bởi Hitachi nhận ra rằng mối quan hệ khách hàng lâu dài và có lợi là một trong những tài sản quý giá nhất của chúng ta.

### Cam kết của chúng ta

Chúng ta cung cấp các sản phẩm và dịch vụ đáp ứng nhu cầu và yêu cầu của khách hàng. Để đảm bảo chất lượng và an toàn, chúng ta tuân thủ luật hiện hành, các tiêu chuẩn và điều kiện của hợp đồng với khách hàng liên quan đến chất lượng và thiết lập các tiêu chuẩn bổ sung khi cần thiết.

## Trong Công Việc Hàng Ngày Của Bạn

**Phục vụ khách hàng.** Phát triển, sản xuất hoặc cung cấp các sản phẩm và dịch vụ đáp ứng nhu cầu và yêu cầu của khách hàng. Tuân thủ các hợp đồng với khách hàng, luật hiện hành và các tiêu chuẩn, đảm bảo chất lượng và an toàn cũng như cân nhắc các ảnh hưởng đến môi trường và xã hội.

**Giao tiếp với khách hàng.** Mô tả chính xác các sản phẩm và dịch vụ của chúng ta bằng cách đưa ra các so sánh cạnh tranh một cách công bằng và hứa hẹn những gì chúng ta có thể mang đến theo cách hợp đạo đức và hợp pháp. Giải quyết nhanh chóng các khiếu nại của khách hàng hoặc những thiếu sót và xác định nguyên nhân để loại bỏ chúng trong tương lai.

**Ghi chép đúng thử nghiệm và kiểm tra.** Không thay đổi, che giấu, kê khai và nhập sai hoặc bỏ qua bản chất thực sự của bất kỳ thử nghiệm và kiểm tra nào.

**Tim kiếm hướng dẫn.** Nếu bạn có thắc mắc về chất lượng và an toàn liên quan đến các tương tác với khách hàng, hãy liên hệ với thành viên bộ phận Đảm Bảo Chất Lượng, Pháp Chế hoặc Đạo Đức và Tuân Thủ.



## Phát Triển Mọi Quan Hệ Với Các Đối Tác Thu Mua

Hitachi đối xử với các đối tác thu mua bằng sự công bằng, trung thực và tôn trọng.



### Cam kết của chúng ta

Chúng ta mong muốn các đối tác thu mua duy trì các giá trị như của chúng ta và tiến hành kinh doanh theo cách không gây ảnh hưởng bất lợi đến con người và hành tinh của chúng ta. Chúng ta giảm thiểu rủi ro chuỗi cung ứng và tận dụng sức mua của mình để thúc đẩy các kết quả tích cực về xã hội và môi trường bằng cách khuyến khích các hoạt động kinh doanh có đạo đức và có trách nhiệm.

### Trong Công Việc Hàng Ngày Của Bạn

**Tim đối tác thu mua đủ điều kiện.** Nếu bạn chịu trách nhiệm lựa chọn đối tác thu mua, hãy xem xét các yếu tố như sự ổn định kinh doanh, thời gian giao hàng, lệ phí giấy phép, giá nguyên vật liệu, dịch vụ, chất lượng và độ tin cậy cũng như năng lực công nghệ.

Ngoài ra, hãy kiểm tra việc họ áp dụng các thực hành trách nhiệm xã hội, bao gồm xóa bỏ phân biệt đối xử bất công, xóa bỏ lao động trẻ em hoặc cưỡng bức và bảo tồn môi trường.

**Biết khi nào nên nói “Không”.** Tặng quà, cung cấp việc đi lại hoặc chiêu đãi không tuân thủ các chính sách và quy chế của chúng ta cũng có thể tạo ra xung đột lợi ích. Từ chối quà tặng, dàn xếp việc đi lại hoặc chiêu đãi từ các đối tác thu mua trong các giao dịch thu mua.

**Lên tiếng.** Nếu bạn tin rằng đối tác thu mua vi phạm luật hoặc quy định, hãy tham khảo ý kiến quản lý của bạn hoặc thành viên bộ phận Nhân Sự, Tuân Thủ hoặc Pháp Chế.

## Cạnh Tranh Công Bằng

Hitachi cam kết cạnh tranh công bằng và tuân thủ luật cạnh tranh hiện hành.



### Cam kết của chúng ta

Chúng ta cạnh tranh công bằng và tuân thủ luật cạnh tranh ở tất cả các quốc gia chúng ta có hoạt động kinh doanh. Chúng ta biết rằng mọi người đều được hưởng lợi từ thị trường cạnh tranh, vì vậy chúng ta tuân thủ luật chống độc quyền và cạnh tranh công bằng tại các địa điểm chúng ta hoạt động. Chúng ta cũng tránh việc tạo ra ấn tượng rằng có hành vi giới hạn không công bằng khả năng cạnh tranh của công ty khác với Hitachi.

### Phương pháp trung thực khi thu thập thông tin cạnh tranh

- Nghiên cứu trực tuyến
- Xem các kênh truyền thông xã hội của họ
- Phản hồi của khách hàng
- Cơ hội việc làm của đối thủ cạnh tranh





## Trong Công Việc Hàng Ngày Của Bạn

**Tuân theo luật cạnh tranh.** Không tham gia thỏa thuận bằng lời nói hoặc bằng văn bản hoặc ngầm định với đối thủ cạnh tranh nhằm mục đích:

- Phân chia thị trường hoặc khách hàng.
- Định giá.
- Thao túng quy trình đấu thầu cạnh tranh.
- Trao đổi hoặc thảo luận về các thông tin nhạy cảm như giá cả, khách hàng, chiết khấu, thị phần, kế hoạch phát triển sản phẩm, năng lực, lãnh thổ bán hàng, doanh số, điều khoản cung cấp hoặc kế hoạch chiến lược.

**Tìm kiếm hướng dẫn.** Luật cạnh tranh và chống độc quyền rất phức tạp và thường tùy theo tình huống cụ thể. Nếu bạn có thắc mắc, hãy hỏi thành viên bộ phận Pháp Chế hoặc Tuân Thủ, đặc biệt để được trợ giúp về:

- kiểm soát việc cung cấp dịch vụ bảo dưỡng vật tư tiêu hao và phụ tùng thay thế;
- dàn xếp phân phối độc quyền;
- chiết khấu khách hàng thân thiết hoặc theo khối lượng;
- hạn chế về lãnh thổ.

**Chú ý đến các ấn tượng được tạo ra.** Tránh tiếp xúc với các đối thủ cạnh tranh có thể làm dấy lên nghi ngờ về hành vi không đúng hoặc không phù hợp.

**Thu thập thông tin cạnh tranh một cách công bằng.** Nếu bạn thu thập thông tin về đối thủ cạnh tranh của chúng ta, hãy sử dụng các phương pháp trung thực. Không khuyến khích bất kỳ ai cung cấp cho bạn thông tin bảo mật. Không tham gia vào các cuộc thảo luận không phù hợp hoặc hành vi hạn chế cạnh tranh khi tham dự cuộc họp của hiệp hội ngành hoặc triển lãm thương mại. Nếu bạn nhận thức được hành vi này, hãy tránh xa và thông báo cho thành viên bộ phận Tuân Thủ hoặc Pháp Chế sớm nhất có thể.



## Tuân Thủ Luật Tuân Thủ Thương Mại

Hitachi xuất nhập khẩu hàng hóa trên toàn thế giới, tuân theo luật thương mại quốc tế và kiểm soát xuất khẩu.



### Cam kết của chúng ta

Chúng ta tuân thủ các quy định kiểm soát xuất khẩu quốc gia và quốc tế nhằm kiểm soát việc chuyển giao qua biên giới các sản phẩm và dịch vụ của chúng ta, tuân thủ các biện pháp trừng phạt kinh tế và luật hải quan.

## Trong Công Việc Hàng Ngày Của Bạn

**Hiểu rõ các chính sách xuất nhập khẩu.** Kiểm soát xuất khẩu có thể áp dụng đối với di chuyển vật chất hàng hóa và chuyển giao vô hình phần mềm và công nghệ. Xuất khẩu bao gồm hàng hóa xách tay hoặc máy tính xách tay chứa phần mềm hoặc thông tin kỹ thuật qua biên giới.

**Nắm rõ thông tin.** Trước khi xuất khẩu, hãy hiểu rõ bạn đang xuất mặt hàng gì và phân loại xuất khẩu, quốc gia mà bạn xuất đến, người nhận và người dùng cuối cũng như mục đích sử dụng cuối cùng của mặt hàng đó.

**Tuân thủ các quy định thương mại.** Xin giấy phép xuất khẩu cần thiết trước khi tiến hành bất kỳ hoạt động xuất khẩu nào. Tuân thủ các điều khoản cấp phép hoặc bất kỳ yêu cầu miễn trừ nào. Liên hệ với bộ phận Thương Mại Quốc Tế của bạn nếu bạn không chắc chắn về luật, hải quan và thông lệ chi phối một giao dịch thương mại.



## Ngăn Chặn Hối Lộ và Tham Nhũng

Hitachi không dung thứ cho hành vi hối lộ hoặc tham nhũng.

### Bất cứ thứ gì có giá trị

Tiền mặt, quyền góp cho các tổ chức phi lợi nhuận (tổ chức từ thiện), quà tặng, chiêu đãi, cơ hội kinh doanh, bữa ăn, lời mời làm việc và các sản phẩm hoặc dịch vụ có thể coi là hối lộ. Không có số tiền tối thiểu hoặc tối đa liên quan đến thuật ngữ này.

### Hối lộ hoặc khoản hối lộ

Trao hoặc nhận bất cứ thứ gì có giá trị để đổi lấy một quyết định hoặc hành động không hợp thức.

### Khoản thanh toán bôi trơn hoặc xúc tiến

Các khoản thanh toán nhỏ cho một viên chức chính phủ để xúc tiến nhanh các thủ tục hành chính như xử lý giấy tờ, gửi thư hoặc lắp đặt điện thoại.

### Viên chức chính phủ

Nhân viên của chính phủ ở bất kỳ đâu trên thế giới hoặc nhân viên của các tổ chức do chính phủ kiểm soát. Thuật ngữ này cũng bao gồm các đảng phái chính trị và các viên chức đảng, ứng viên cho các chức vụ chính trị, nhân viên của các tổ chức quốc tế công, chẳng hạn như Liên Hợp Quốc.



### Cam kết của chúng ta

Chúng ta cam kết duy trì các tiêu chuẩn cao nhất về đạo đức kinh doanh và ngăn chặn hành vi hối lộ và tham nhũng. Chúng ta không tặng hoặc nhận bất kỳ thứ gì có giá trị để duy trì công việc kinh doanh, đảm bảo công việc kinh doanh hoặc đạt được lợi thế không công bằng.



○ ○ ○

## Trong Công Việc Hàng Ngày Của Bạn

**Hiểu biết.** Đọc Bộ Quy Tắc cũng như các chính sách và quy chế của Hitachi. Hoàn thành sớm các khóa đào tạo về đạo đức và ứng xử trong kinh doanh.

**Hiểu rõ các luật và quy định.** Tuân thủ các luật và quy định hiện hành về chống hối lộ và chống tham nhũng. Tham khảo ý kiến của thành viên bộ phận Tuân Thủ hoặc Pháp Chế nếu bạn có thắc mắc hoặc cần trợ giúp.

**Tiến hành thẩm định.** Trước khi bắt đầu mối quan hệ kinh doanh, hãy nhờ đến bộ phận Tuân Thủ của bạn để giúp thực hiện thẩm định đối tác kinh doanh. Chỉ chọn những đối tác phù hợp với Giá Trị của chúng ta và cam kết làm điều đúng đắn.

**Từ chối đưa, thanh toán hoặc nhận hối lộ.** Báo cáo mọi yêu cầu - hoặc hành vi đưa - hối lộ hoặc lại quả lên quản lý của bạn hoặc thành viên bộ phận Nhân Sự, Tuân Thủ hoặc Pháp Chế.

**Tặng và nhận quà, đi lại và chiêu đãi có trách nhiệm.** Đảm bảo rằng quà tặng, việc đi lại hoặc chiêu đãi không được tặng hoặc nhận trong các trường hợp mà chúng có thể là - hoặc tạo ấn tượng là - hối lộ. Hối lộ để được ưu ái là không được chấp nhận trong mọi trường hợp và luật cấm hối lộ cho các viên chức chính phủ và trong một số trường hợp, nhân viên của các doanh nghiệp thương mại có thể bị phạt tiền và án hình sự nghiêm khắc và ảnh hưởng tiêu cực đến danh tiếng của Hitachi.

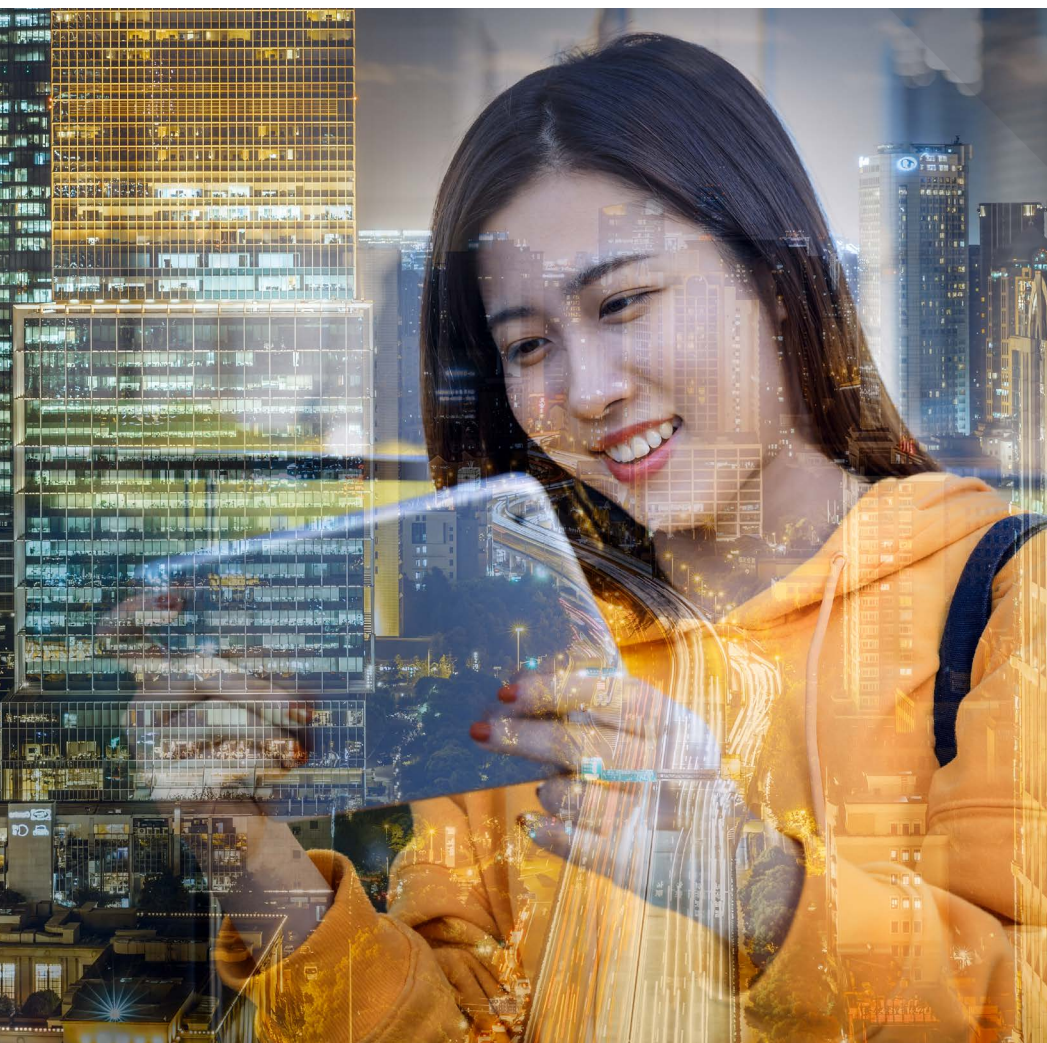
**Hạn chế sử dụng tiền chi vật.** Hitachi không khuyến khích sử dụng tiền chi vật tại các văn phòng của chúng ta trên toàn cầu. Nếu bạn quản lý địa phương chấp thuận việc sử dụng tiền chi vật cho các mục đích công việc hợp lệ, hãy lập chứng từ rút tiền và duy trì chứng từ thích hợp để ghi chép chính xác các bút toán kế toán.

**Không thực hiện các khoản thanh toán bôi trơn.** Hitachi không cho phép thanh toán bôi trơn trừ khi có mối đe dọa tức thì đến tính mạng, an toàn, an ninh hoặc sự tự do. Nếu bạn thực hiện một khoản thanh toán trong những trường hợp này, hãy báo cáo cho thành viên bộ phận Tuân Thủ hoặc Pháp Chế ngay khi có thể.

**Lên tiếng.** Nếu bạn gặp điều gì đó đáng ngờ, hãy tham khảo ý kiến quản lý của bạn hoặc thành viên bộ phận Nhân Sự, Tuân Thủ hoặc Pháp Chế trước khi tiếp tục.

## Giao Tiếp Có Trách Nhiệm

Hitachi hiểu rõ ảnh hưởng của lời nói, vì vậy chúng ta giao tiếp một cách thận trọng và có trách nhiệm.



### Cam kết của chúng ta

Danh tiếng là một trong những tài sản lớn nhất của chúng ta và việc bảo vệ danh tiếng được dựa vào chính mỗi chúng ta. Chúng ta sử dụng phương tiện truyền thông xã hội một cách khôn khéo và chuyển các câu hỏi từ bên ngoài về hoạt động kinh doanh của Hitachi đến bộ phận Truyền Thông và Thương Hiệu của chúng ta.

### Trong Công Việc Hàng Ngày Của Bạn

**Đăng tải có trách nhiệm trên mạng xã hội.** Hãy nói rõ trong bài đăng hoặc hồ sơ của bạn rằng quan điểm bạn đưa ra là của bạn. Không tiết lộ thông tin bảo mật về Hitachi, các đối tác kinh doanh, khách hàng hoặc đối thủ cạnh tranh của chúng ta. Không đăng bất kỳ thứ gì có thể cấu thành hành vi bắt nạt, quấy rối, dọa nạt hoặc đe dọa. Hãy lưu ý rằng các bài đăng trên mạng xã hội thường tồn tại lâu dài và có phạm vi tiếp cận toàn cầu.

**Giúp Hitachi bày tỏ sự đồng tâm nhất trí.** Không lên tiếng thay cho Hitachi hoặc công ty của bạn nếu bạn không được phép làm như vậy. Hãy nhớ xin chấp thuận từ quản lý của bạn và, nếu cần, từ bộ phận Truyền Thông Doanh Nghiệp và Thương Hiệu của Hitachi trước khi thảo luận về vai trò của mình với tư cách là nhân viên của Hitachi trong bối cảnh bên ngoài Hitachi.



## Giao Dịch Chứng Khoán Công Bằng và Hợp Pháp

Hitachi thúc đẩy sự tin tưởng bằng cách ủng hộ thị trường chứng khoán công bằng và cởi mở.

### Thông Tin Nội Bộ

Thông tin chưa được công khai về một công ty đại chúng và điều đó có thể ảnh hưởng tích cực hoặc tiêu cực đến giá cổ phiếu của công ty đó.

Ví dụ:

- Quan hệ đối tác của công ty
- Đang chờ sáp nhập hoặc mua lại
- Thu hồi sản phẩm
- Sụt giảm doanh thu

### Giao Dịch Nội Gián

Giao dịch nội gián là khi một người có **thông tin nội bộ** thực hiện giao dịch cổ phiếu của một công ty đại chúng.

Ví dụ:

- Mua hoặc bán chứng khoán dựa trên thông tin nội bộ
- Chia sẻ thông tin không công khai về các công ty Hitachi cho bạn bè và gia đình có giao dịch cổ phiếu



### Cam kết của chúng ta

Chúng ta không giao dịch dựa trên thông tin nội bộ hoặc mách nước cho người khác bằng cách chia sẻ thông tin đó để giao dịch. Ban giám đốc, ban quản lý và nhân viên chỉ giao dịch trên thông tin công khai.

## Trong Công Việc Hàng Ngày Của Bạn

**Không giao dịch trên thông tin nội bộ.** Việc mua hoặc bán cổ phiếu của Hitachi hoặc cổ phần của các đối tác kinh doanh của chúng ta là bất hợp pháp nếu bạn thực hiện dựa trên thông tin chưa được công khai.

**Không chia sẻ lời mách nước nội bộ.** Không chia sẻ thông tin nội bộ ra bên ngoài Hitachi, ngay cả với các thành viên trong gia đình hoặc bạn bè. Không bkhuyên hoặc gợi ý người khác bất kỳ ai khác mua hoặc bán chứng khoán (thường là cổ phiếu) của bất kỳ công ty nào khi bạn có thông tin nội bộ về công ty đó.

**Lên tiếng.** Tham khảo ý kiến của thành viên bộ phận Tuân Thủ hoặc Pháp Chế nếu bạn không chắc chắn về một tình huống hoặc hoàn cảnh trước khi cung cấp thông tin hoặc thực hiện giao dịch.



# Quan Tâm Đến Cộng Đồng Của Chúng Ta

## Quan Tâm Đến Hành Tinh Của Chúng Ta

Tôn Trọng Nhân Quyền

Đề Cao Sự Đa Dạng, Bình Đẳng Và Hòa Nhập

Đảm Bảo Nơi Làm Việc Không Bị Quấy Rối

Nâng Cao Sức Khỏe và An Toàn

Đầu Tư Vào Cộng Đồng Của Chúng Ta



o o o

## Quan Tâm Đến Hành Tinh Của Chúng Ta

Hitachi sẽ giải quyết các vấn đề về môi trường và đạt được chất lượng cuộc sống cao hơn và một xã hội bền vững thông qua Kinh Doanh Đổi Mới Xã Hội của chúng ta.

### Cam kết của chúng ta

Chúng ta tin tưởng vào việc vận hành một doanh nghiệp bền vững để bảo vệ hành tinh của chúng ta và tuân theo các luật và quy định hiện hành có ảnh hưởng đến Hitachi. Chúng ta sẽ phối hợp với nhân viên, đối tác kinh doanh, khách hàng, nhà đầu tư để hiện thực hóa một xã hội khử các-bon ở đó lượng khí thải nhà kính như các-bon đi-ô-xít bằng không. Chúng ta cũng sẽ nỗ lực để tạo ra một xã hội tiết kiệm tài nguyên, sử dụng hiệu quả nguồn nước và các tài nguyên khác và giảm phát thải chất hóa học.

## Trong Công Việc Hàng Ngày Của Bạn

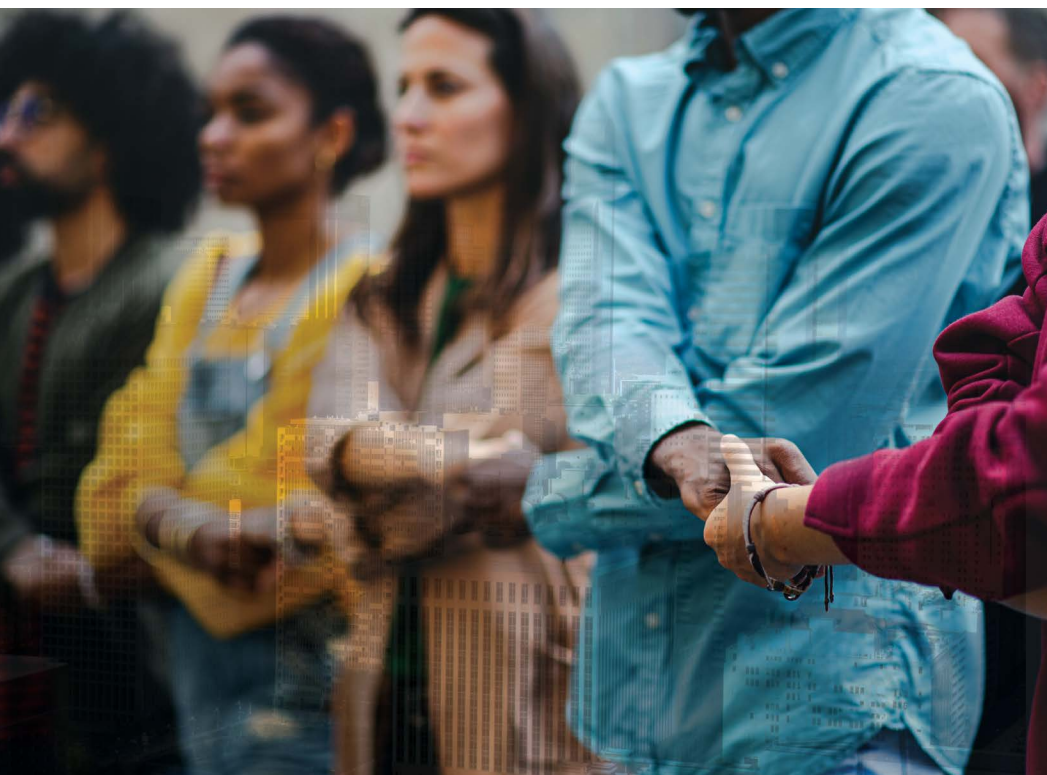
**Tim hiểu về các chiến lược môi trường của Hitachi.** Giúp Hitachi đạt được Tầm Nhìn Môi Trường, Mục Tiêu Môi Trường Dài Hạn, Kế Hoạch Hành Động Môi Trường và Kế Hoạch Quản Lý Trung Hạn.

**Tuân thủ luật và quy định.** Hiểu và tuân theo các luật và quy định về môi trường áp dụng cho doanh nghiệp và công việc của bạn, cũng như các chính sách và quy chế của Hitachi.

**Giảm thiểu tác động bất lợi đến môi trường.** Hiểu các tác động trực tiếp và gián tiếp mà hành động hàng ngày của bạn gây ra với môi trường và giảm thiểu các tác động bất lợi như phát thải các-bon đi-ô-xít, ô nhiễm hoặc chất thải.

## Tôn Trọng Nhân Quyền

Hitachi tiến hành hoạt động kinh doanh theo cách ủng hộ và tôn trọng nhân quyền.



○ ○ ○

### Cam kết của chúng ta

Chúng ta tôn trọng nhân quyền của tất cả những người tham gia vào hoạt động kinh doanh của chúng ta. Mọi người sinh ra đều được tự do và bình đẳng về nhân phẩm, sự công bằng, sự tôn trọng và các quyền.

Chúng ta tuân theo các công ước quốc tế về nhân quyền và luật lao động cũng như luật và quy định quốc gia tại mỗi thị trường mà Hitachi hoạt động. Trong trường hợp có xung đột giữa quyền con người được quốc tế công nhận và luật quốc gia, trong đó luật quốc gia có mức độ bảo vệ quyền con người thấp hơn, chúng ta sẽ tuân theo các quy trình tôn trọng các nguyên tắc nhân quyền quốc tế. Ví dụ, chúng ta tôn trọng các quyền cá nhân của trẻ em, các nhóm thiểu số ngôn ngữ hoặc tôn giáo, dân tộc bản địa, người lao động nhập cư và gia đình của họ, người khuyết tật và phụ nữ.



## Quyền con người cụ thể tại nơi làm việc bao gồm:

- Bãi bỏ chế độ nô lệ và mọi hình thức lao động cưỡng bức hoặc ép buộc;
- Quyền tự do hiệp hội;
- Trả lương bình đẳng cho công việc như nhau;
- Bình đẳng trong công việc;
- Chế độ đãi ngộ công bình và thuận lợi;
- Không phân biệt đối xử; và
- Tổ chức và tham gia thương lượng tập thể.



## Trong Công Việc Hàng Ngày Của Bạn

**Tôn trọng nhân quyền và quyền tự do của con người.** Đọc Chính Sách Nhân Quyền của Tập Đoàn Hitachi và tránh vi phạm quyền của người khác. Tuân thủ các tiêu chuẩn quốc tế và tránh gây ra hoặc góp phần gây ra các ảnh hưởng bất lợi đến nhân quyền.

**Tuân thủ cam kết về nhân quyền của Hitachi.** Không cho phép lao động trẻ em, cưỡng bức, nhà tù hoặc buôn người. Nếu bạn tuyển dụng hoặc thuê nhân viên, hãy tuân thủ luật và quy định của quốc gia.

**Lên tiếng.** Báo cáo hành vi vi phạm nhân quyền bạn nghi ngờ cho quản lý của bạn hoặc một kênh lên tiếng khác. Hitachi sẽ nhanh chóng điều tra các mối quan ngại và theo đuổi hành động để giảm thiểu các vấn đề bất lợi nào về nhân quyền.



## Đề Cao Sự Đa Dạng, Bình Đẳng Và Hòa Nhập

**Hitachi tin rằng sự đa dạng và hòa nhập là yếu tố quan trọng góp phần xây dựng sự đổi mới, tăng trưởng và kinh doanh bền vững lâu dài.**



### Cam kết của chúng ta

Chúng ta thúc đẩy sự đa dạng, bình đẳng và hòa nhập, cơ hội việc làm bình đẳng và đối xử công bằng tại nơi làm việc. Sự đa dạng và hòa nhập ủng hộ nhu cầu đa dạng của xã hội và khách hàng của chúng ta và mọi người đều được hưởng lợi từ sự phong phú các quan điểm và cách nhìn nhận khác nhau.

*Đa Dạng, Bình Đẳng và Hòa Nhập là nguồn gốc của sự đổi mới và tăng trưởng của chúng ta.*

*Hitachi là nơi dành cho tất cả mọi người, hoan nghênh những khác biệt về nền tảng, tuổi tác, giới tính, bản năng giới tính, tình trạng gia đình, tình trạng khuyết tật, chủng tộc, quốc tịch, dân tộc và tôn giáo của đồng nghiệp.*

*Chúng ta tôn trọng và đề cao những điều này và những khác biệt khác bởi vì chỉ thông qua sự khác biệt, chúng ta mới có thể hiểu thị trường của mình, tạo ra những ý tưởng tốt hơn và thúc đẩy sự đổi mới đóng góp cho xã hội.*

*Tại Hitachi, chúng ta đối xử công bằng với tất cả mọi người, ghi nhận sự khác biệt để cho phép mọi người cùng đóng góp xây dựng.*

*Với lực lượng lao động đa dạng, kinh nghiệm dày dặn và văn hóa hòa nhập, chúng ta sẽ đáp ứng nhu cầu của khách hàng và thúc đẩy sự phát triển bền vững của công ty chúng ta.*





○ ○ ○

## Trong Công Việc Hàng Ngày Của Bạn

**Đón nhận sự đa dạng của chúng ta.** Đối xử với nhau bằng sự tôn trọng và phẩm giá. Hiểu văn hóa và quan điểm của người khác, điều này cho phép Hitachi có được sự sáng tạo và đổi mới nhờ những nhân viên có kinh nghiệm, quan điểm và văn hóa khác nhau làm việc cùng nhau.

**Tập trung vào sự công bằng.** Thực hành cơ hội bình đẳng trong mọi hành động và đón nhận sự đa dạng của tất cả nhân viên Hitachi. Không phân biệt đối xử với bất kỳ nhân viên hoặc ứng viên nào.

**Thúc đẩy sự tin tưởng và tôn trọng.** Thúc đẩy và khuyến khích một môi trường làm việc hòa nhập, không bị quấy rối. Tạo bầu không khí để mọi người có thể bày tỏ ý kiến, khuyến khích mọi người lên tiếng và lắng nghe tận tâm.

**Thúc đẩy cơ hội việc làm bình đẳng.** Phân biệt đối xử không được chấp nhận tại Hitachi và có thể là bất hợp pháp tại một số địa điểm. Không phân biệt đối xử với ứng viên, nhân viên hoặc đối tác kinh doanh dựa trên các đặc điểm như:

- Tuổi tác
- Tình trạng công dân
- Màu da
- Giới tính
- Bản dạng giới hoặc biểu hiện giới
- Thông tin di truyền (hoặc thông tin về thành viên trong gia đình)
- Tình trạng hôn nhân
- Bệnh trạng hoặc tình trạng khuyết tật
- Tình trạng quân nhân hoặc cựu chiến binh
- Tình trạng mang thai
- Chủng tộc, nguồn gốc quốc gia hoặc tổ tiên
- Tôn giáo hoặc tín ngưỡng tôn giáo
- Tình dục
- Khuynh hướng tình dục
- Bất kỳ đặc điểm nào khác được luật hiện hành bảo vệ

## Đảm Bảo Nơi Làm Việc Không Có Quấy Rối

Hitachi tin rằng mọi người đều xứng đáng được tôn trọng và có được một nơi làm việc không bị quấy rối.

### Quấy rối

*Hành vi không mong muốn, không được hoan nghênh và không được khuyến khích có tính hạ thấp, xúc phạm hoặc đe dọa một cá nhân và dẫn đến một môi trường thù địch.*

*Ví dụ như bắt nạt, dọa nạt, gây hấn hoặc đe dọa.*



### Cam kết của chúng ta

Chúng ta không dung thứ cho hành vi quấy rối của bất kỳ ai tại Hitachi và luôn nỗ lực để đảm bảo rằng mọi cá nhân đều cảm thấy thoải mái và được tôn trọng tại nơi làm việc. Mọi người có trách nhiệm ngăn chặn mọi hình thức quấy rối.

## Trong Công Việc Hàng Ngày Của Bạn

**Lên tiếng.** Đôi khi, hành vi quấy rối có thể liên quan đến tình trạng ngược đãi kéo dài đe dọa sức khỏe thể chất hoặc tinh thần của ai đó. Nếu bạn nhìn thấy hoặc gặp phải hành vi bắt nạt hoặc dọa nạt, đừng để tình trạng này tiếp diễn - bạn có trách nhiệm lên tiếng.

**Nhận biết các dấu hiệu quấy rối.** Khi hành vi cản trở công việc của ai đó hoặc tạo ra môi trường thù địch, nó có thể là hành vi quấy rối. Quấy rối có nhiều hình thức khác nhau và có thể bằng thể chất, tình dục, lời nói hoặc hình ảnh.

## Nâng Cao Sức Khỏe và An Toàn

Hitachi nỗ lực tạo ra môi trường làm việc lành mạnh, an toàn và bảo mật.

### Chính Sách về Sức Khỏe và An Toàn:

- Liên tục tham gia vào các hoạt động sức khỏe và an toàn để ngăn ngừa thương tích và bệnh tật liên quan đến công việc bằng cách coi sức khỏe và an toàn của nhân viên là ưu tiên hàng đầu của ban quản lý.
- Tuân thủ luật và quy định địa phương của mỗi công ty về sức khỏe và an toàn.
- Xây dựng môi trường làm việc an toàn và thoải mái bằng cách khuyến khích nhân viên giữ gìn sức khỏe của mình và có lập trường chủ động về các hoạt động sức khỏe và an toàn tại nơi làm việc.
- Yêu cầu tất cả các đối tác kinh doanh của Tập Đoàn Hitachi hiểu rõ về nguyên tắc của Hitachi và nâng cao nhận thức về sức khỏe và an toàn.
- Đóng góp vào việc tạo ra một xã hội an toàn và thoải mái bằng cách nhấn mạnh các hoạt động coi sức khỏe và an toàn là ưu tiên hàng đầu trong tất cả các hoạt động kinh doanh của Hitachi.



### Cam kết của chúng ta

Chúng ta cùng nhau nỗ lực đảm bảo sự an toàn của mình bằng cách áp dụng các phương pháp ngăn ngừa tai nạn liên quan đến công việc và nâng cao sức khỏe tinh thần và thể chất của nhân viên và gia đình. Ngoài ra, chúng ta sẽ nỗ lực để đảm bảo sự an toàn của nhân viên và sự liên tục của hoạt động kinh doanh sau các thảm họa thiên nhiên như động đất, sóng thần và lũ lụt hoặc các cuộc tấn công mạng và khủng bố.

## Trong Công Việc Hàng Ngày Của Bạn

**Ngăn ngừa rủi ro về an toàn.** Tuân thủ các chính sách về sức khỏe và an toàn để đảm bảo nơi làm việc an toàn và lành mạnh nhằm ủng hộ triết lý *Sức Khỏe và An Toàn Luôn Là Ưu Tiên Hàng Đầu* của chúng ta. Chủ động bảo vệ sức khỏe và sự an toàn của bản thân và sự an toàn của những người xung quanh. Sử dụng thiết bị bảo hộ cá nhân thích hợp để tránh thương tích và bệnh tật. Báo cáo ngay các sự cố, thương tích và trường hợp cận nguy cho quản lý của bạn.

**Duy trì nơi làm việc an toàn.** Xác định và giải quyết các rủi ro, đồng thời tìm cách cải thiện các thực hành về sức khỏe và an toàn của chúng ta. Báo cáo ngay hành vi bạo lực hoặc đe dọa bạo lực của hoặc đối với nhân viên, đối tác thu mua hoặc khách đến thăm cho quản lý của bạn.

## Đầu Tư Vào Cộng Đồng Của Chúng Ta

Hitachi khuyến khích nhân viên đóng vai trò tích cực trong việc tạo ra sự khác biệt trong cộng đồng của họ hoặc trên toàn cầu thông qua công việc hàng ngày của họ hoặc thông qua các hoạt động đóng góp xã hội.



### Cam kết của chúng ta

Chúng ta nỗ lực cải thiện nơi chúng ta sống và làm việc thông qua đổi mới và phát triển xã hội, đóng góp vào các Mục Tiêu Phát Triển Bền Vững của Liên Hợp Quốc. Chúng tôi cùng với nhân viên của mình và các bên liên quan cũng đầu tư vào việc phát triển, trao quyền và nuôi dưỡng các thế hệ tương lai trong các lĩnh vực STEAM (khoa học, công nghệ, kỹ thuật, nghệ thuật và toán học), môi trường và gắn kết với cộng đồng.

### Trong Công Việc Hàng Ngày Của Bạn

**Đóng góp có trách nhiệm.** Hitachi khuyến khích bạn đóng góp cá nhân cho các hoạt động và tổ chức mà bạn ủng hộ. Tuân thủ các chính sách và quy định của chúng ta khi đóng góp. Không ép buộc các nhân viên khác, đối tác kinh doanh hoặc khách hàng phải đóng góp hoặc tham gia các tổ chức phi lợi nhuận (tổ chức từ thiện), nhóm hoặc hoạt động chính trị mà bạn ủng hộ.

**Tôn trọng các quan điểm chính trị khác nhau.** Nếu bạn tham gia vào các hoạt động công dân hoặc chia sẻ niềm tin chính trị, không sử dụng thời gian làm việc tại Hitachi để làm việc đó. Hãy nói rõ rằng quan điểm bạn đưa ra là của riêng bạn. Xem lại quy chế Xung Đột Lợi Ích và báo cáo xung đột, nếu có. Trao đổi với quản lý của bạn nếu bạn định tìm kiếm hoặc chấp nhận một vị trí công hoặc các hoạt động chính trị khác hoặc nếu có thắc mắc.



# Sử Dụng Bộ Quy Tắc Để Đưa Ra Quyết Định Đúng Đắn và Lựa Chọn Có Đạo Đức

Khi thế giới quanh ta tiếp tục thay đổi - với tốc độ nhanh hơn thời điểm chúng ta bắt đầu - chúng ta một lần nữa khẳng định cam kết của mình về Bản Sắc cũng như ý tưởng về Cơ Bản và Đạo Đức của Hitachi. Chúng ta hãy nhắc nhở bản thân mình mỗi ngày rằng chúng ta không chỉ hướng đến kết quả chúng ta muốn đạt được mà còn quan tâm đến cách chúng ta đạt được các kết quả đó. Cách chúng ta tiến hành hoạt động kinh doanh của mình cũng quan trọng như sản phẩm chúng ta bán và dịch vụ chúng ta cung cấp. Điều đó có nghĩa là tuân thủ luật của cộng đồng nơi chúng ta hoạt động kinh doanh.

Ngoài ra, mối quan tâm của khách hàng và nhà đầu tư đến các vấn đề Môi Trường, Xã Hội và Quản Trị (ESG) trong các tổ chức đang ở mức cao chưa từng có. Các quy định sắp tới của cơ quan quản lý về việc công bố thông tin ESG sẽ chính thức hóa nhu cầu đòi hỏi các công ty phải xác định, theo dõi và báo cáo về tiến độ ESG của họ và các hậu quả do cơ quan quản lý áp đặt đối với hành vi gây hiểu lầm hoặc khai khống.

Bạn là thành viên bộ phận Tuân Thủ và Đạo Đức của Hitachi, vì vậy tôi yêu cầu bạn luôn lấy sự công bằng và liêm chính làm trọng tâm trong mọi việc bạn thực hiện. Làm như vậy, mỗi chúng ta sẽ đóng góp một phần tích cực vào việc định hình văn hóa của chúng ta, xây dựng lòng tin và giúp chúng ta thực hiện Sứ Mệnh của mình.

Bộ Quy Tắc của chúng ta (từ trang 5 đến trang 36) phản ánh những điều quan trọng đối với Hitachi và bạn. Bộ Quy Tắc áp dụng cho tất cả các thành viên của cộng đồng Hitachi - giám đốc, nhân viên, đối tác kinh doanh và đối tác thu mua có quan hệ kinh doanh với chúng ta. Chúng tôi mong muốn mọi người tôn trọng cam kết của chúng ta về hoạt động kinh doanh có đạo đức.

Hãy để Bộ Quy Tắc hướng dẫn bạn đưa ra các quyết định trung thực, công bằng và tuân thủ các luật và chính sách áp dụng cho hành vi của chúng ta. Trọng tâm của Bộ Quy Tắc là một phương châm đơn giản: làm điều đúng đắn và lên tiếng bất cứ khi nào bạn thấy quan ngại hoặc nhận thấy điều gì đó không ổn.



**David Karas,**  
Giám Đốc Tuân Thủ,  
Hitachi, Ltd.



# Các Kênh Báo Cáo

Hitachi cung cấp nhiều kênh báo cáo giúp tìm kiếm thêm sự trợ giúp và báo cáo các mối quan ngại.

**Nếu bạn có thắc mắc về Bộ Quy Tắc Đạo Đức và Ứng Xử Trong Kinh Doanh cũng như các chính sách và quy chế Tuân Thủ của Tập Đoàn Hitachi.**

**Hãy trao đổi với**



- Quản lý của bạn
- Quản lý cấp tiếp theo hoặc quản lý khác mà bạn tin tưởng
- Thành viên bộ phận Nhân Sự, Tuân Thủ hoặc Pháp Chế

**Email**



**ask-ethics@hitachi.com**

*Không sử dụng để báo cáo mối quan ngại*

**Nếu bạn muốn báo cáo hành vi sai trái tiềm ẩn hoặc mối quan ngại về đạo đức**

**Hãy trao đổi với**



- Quản lý của bạn
- Quản lý cấp tiếp theo hoặc quản lý khác mà bạn tin tưởng
- Thành viên bộ phận Nhân Sự, Tuân Thủ hoặc Pháp Chế

**Truy cập**



**hitachi.ethicspoint.com**

**Gọi điện**



Gọi đến số điện thoại miễn phí. Tìm số điện thoại cho quốc gia của bạn trên **hitachi.ethicspoint.com**

Đường Dây Nóng Tuân Thủ Toàn Cầu của Hitachi hoạt động 24/7.

Dịch vụ dịch thuật có sẵn.





Thụy Sĩ

Canada

Nhật Bản

Việt Nam

Vương quốc Anh

Brazil

Ấn Độ

Thái Lan

Hoa Kỳ

Hàn Quốc

Trung Quốc

# HITACHI

Inspire the Next

Để biết thêm thông tin, liên hệ:  
Bộ Phận Tuân Thủ, Hitachi, Ltd.  
6-6, Marunouchi 1-chome, Chiyoda-ku, Tokyo  
100-8280 Nhật Bản



[hitachi.com/ethics](https://hitachi.com/ethics)



[ask-ethics@hitachi.com](mailto:ask-ethics@hitachi.com)

### Bộ Quy Tắc Ứng Xử của Tập Đoàn Hitachi

Bộ Quy Tắc Đạo Đức và Ứng Xử Trong Kinh Doanh của Tập Đoàn Hitachi (các trang từ 5 đến 36)  
Đã sửa đổi/Đổi tên: Tháng 12 năm 2022 (Có hiệu lực từ ngày 1 tháng 3 năm 2023)\*  
Đã sửa đổi: Tháng 2 năm 2018  
Phát hành: Tháng 8 năm 2010

### Bộ Quy Tắc Đạo Đức và Tuân Thủ của Tập Đoàn Hitachi

Được thay thế bằng Bộ Quy Tắc Đạo Đức và Ứng Xử Trong Kinh Doanh của Tập Đoàn Hitachi:  
Ngày 1 tháng 3 năm 2023  
Phát hành: Tháng 5 năm 2020