

Código de Ética y Conducta Empresarial de Hitachi Group

Su guía de
comportamiento
responsable de cada día

A partir del 1 de marzo de 2023

Estimados compañeros de Hitachi Group:

En Hitachi, somos un grupo diverso de personas con diferentes formaciones, experiencias, identidades y perspectivas, y trabajamos juntos para resolver retos sociales como el cambio climático y el crecimiento de la población urbana, al mismo tiempo que garantizamos la salud y la seguridad de nuestros empleados y creamos un lugar de trabajo en el que todos pueden prosperar.

Los empleados de Hitachi de todo el mundo han ayudado a Hitachi a construir un activo inestimable: una reputación de trabajar con honestidad y justicia. Admitimos que nuestra reputación de hacer negocios de forma ética seguirá siendo una ventaja competitiva.

Nuestra Misión — contribuir a la sociedad mediante el desarrollo de tecnología y productos originales y de calidad superior— respaldada por nuestros Valores (armonía, sinceridad y espíritu pionero) y las ideas de Kihon-to-Seido (Fundamentos y Ética) seguirá guiándonos a medida que ampliamos nuestra presencia mundial y apoyemos la calidad de vida de las personas con datos y tecnología.

Cuando se enfrente a situaciones desafiantes o difíciles, consulte el Código de Ética y Conducta Empresarial de Hitachi Group para obtener orientación. Le proporcionará la orientación y la confianza que necesita para tomar la decisión correcta y hacer lo que es correcto, sin importar en qué parte del mundo se encuentre. Si todavía no sabe cuál es la opción correcta, acuda a uno de nuestros canales de asistencia para obtener ayuda y comunicar sus dudas. Hitachi valora su ayuda para evitar y descubrir posibles conductas indebidas. Hitachi prohíbe las represalias contra cualquier persona que comparta una preocupación de buena fe o participe en una investigación.

Le pido que consulte el Código (páginas 5 a 36), lo entienda, haga preguntas y plantee sus dudas cuando sea necesario. Siguiendo nuestro Código, podemos ganar y mantener la confianza de la sociedad, de nuestros clientes y de nuestros compañeros, lo que es fundamental para el éxito de nuestra empresa.



Keiji Kojima
Presidente y director
general
Hitachi, Ltd.

Nuestra Misión, Valores y Visión

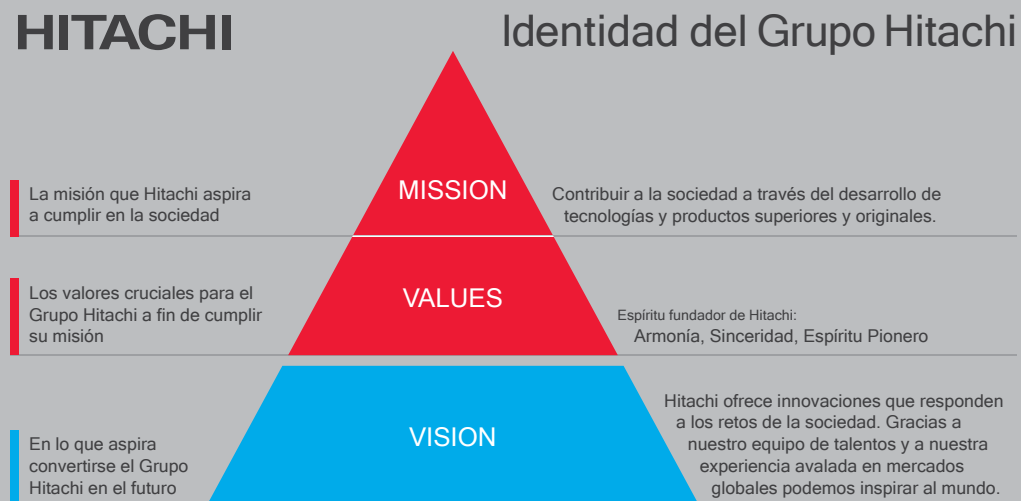
Determinada en un principio por el fundador de Hitachi, Namihei Odaira, la **Misión** se ha transmitido a generaciones de empleados y partes interesadas a lo largo de los más de 100 años de historia de Hitachi.

Los **Valores** reflejan el espíritu fundador de Hitachi, que fue moldeado por los logros de nuestros predecesores de la compañía mientras trabajaban duro para cumplir la Misión de Hitachi.

La **Visión** se ha creado a partir de la Misión y los Valores. Es una expresión de lo que el Hitachi Group pretende ser en el futuro a medida que avanza hacia su siguiente etapa de crecimiento.

La **Misión**, los **Valores** y la **Visión** están hechos para ser compartidos en un concepto simple: Identidad de Hitachi Group.

El Código de Ética y Conducta Empresarial de Hitachi Group consiste en reglas y principios para ayudar a los directivos y empleados a tomar decisiones y emprender acciones coherentes con la **Identidad de Hitachi Group**.



Nuestros Valores simulan el espíritu fundador de Hitachi, y nuestros predecesores se han guiado por ellos y los han adoptado con cuidado durante más de un siglo. Este espíritu determina nuestra forma de pensar y actuar, ya que juntos nos esforzamos por ofrecer soluciones que crean un nuevo valor a nivel mundial.

Armonía

Disposición a respetar las opiniones de los demás y a debatir los asuntos de manera minuciosa y franca, pero justa e imparcial y, una vez alcanzada una conclusión, a cooperar y trabajar juntos para lograr un objetivo común.

Sinceridad

Actuar con sentido de pertenencia y honestidad en todo momento y no echarle la culpa a los demás. Espíritu para satisfacer las expectativas de la sociedad y generar credibilidad para Hitachi.

Espíritu pionero

Trabajar de forma creativa al utilizar enfoques innovadores para acceder a nuevas zonas. Actuar siempre como pioneros dentro de nuestras áreas de especialización y tener la pasión de perseguir mayores objetivos más allá de nuestras posibilidades.

Código de Ética y Conducta Empresarial de Hitachi Group

Índice de contenidos

Esté atento

- Por qué Hitachi tiene un Código
- ¿A quién cubre el Código de Hitachi?
- Qué deben hacer los empleados
- Lo que deben hacer los líderes
- Cómo tomar buenas decisiones
- Cómo puede informar de sus preocupaciones
- Qué ocurre cuando se informa de un problema

Proteger lo nuestro

- Proteger nuestro patrimonio
- Proteger nuestra propiedad intelectual
- Proteger la información no pública

Demostrar responsabilidad

- Seleccionar cuidadosamente a sus socios comerciales
- Identificar y gestionar los conflictos de intereses
- Conservar registros financieros precisos
- Prevenir el blanqueo de dinero
- Dar y recibir regalos, viajes y entretenimiento de forma responsable
- Proteger la información empresarial confidencial y los datos personales

Tratar con igualdad a los demás

- Generar confianza con los clientes
- Desarrollar relaciones con los socios de compras
- Competir con igualdad
- Cumplir con las leyes de cumplimiento comercial
- Prevenir el soborno y la corrupción
- Comunicar con responsabilidad
- Comerciar con valores de forma justa y legal

Cuidar de nuestras comunidades

- Cuidar de nuestro planeta
- Respetar los derechos humanos
- Apreciar la diversidad, la equidad y la inclusión
- Proporcionar un lugar de trabajo libre de acoso
- Fomentar la salud y la seguridad
- Invertir en nuestras comunidades

Esté atento

Por qué Hitachi tiene un Código

¿A quién cubre el Código de Hitachi?

Qué deben hacer los empleados

Lo que deben hacer los líderes

Cómo tomar buenas decisiones

Cómo puede informar de sus preocupaciones

Qué ocurre cuando se informa de un problema



Por qué Hitachi tiene un Código

Raro es el día que no tiene que tomar decisiones en el trabajo. Nuestro Código puede ayudarle a gestionar situaciones difíciles y orientar sus decisiones.

El Código le permite:

- cumplir con las políticas y los protocolos de Hitachi, así como las leyes y los reglamentos aplicables;
- comportarse de forma honesta y ética; y
- entender lo que Hitachi espera de sus empleados.

¿A quién cubre el Código de Hitachi?

El Código cubre a cualquier persona que trabaje o represente a Hitachi. El Código también se aplica a los miembros del consejo de administración, la dirección, los empleados y los contratistas de Hitachi.

Hitachi también espera que los socios comerciales cumplan con los comportamientos conformes con nuestro Código y con las leyes y regulaciones aplicables cuando trabajan con o en nombre de Hitachi.

Si las leyes locales aplicables son más restrictivas que este Código, debe cumplir con esas leyes locales. Las acciones no conformes pueden dar lugar a medidas disciplinarias, multas, sanciones o despidos. Si hay discrepancias entre las versiones traducidas de este Código, prevalecerá la versión japonesa.

Como empleado de Hitachi, es responsable de la conducta ética demostrando los Valores de Hitachi a través de sus palabras y acciones. Estas palabras y acciones permiten un entorno de comportamiento ético al ser justos, honestos y transparentes en todas las circunstancias.

Hacer lo correcto implica evitar la participación en cualquier actividad fraudulenta, ilegal o ilícita o que aparente serlo.



Qué deben hacer los empleados

Esté bien informado. Lea y familiarícese con el Código y las políticas y los protocolos de Hitachi, así como con las políticas, los procedimientos y los protocolos locales de la unidad de negocio/empresa del grupo. Complete su formación en materia de ética y conducta empresarial lo antes posible. Preste atención a las actividades que son incompatibles con hacer lo correcto.

Cumplir la ley. Conozca las leyes y los reglamentos aplicables y cómo aplicarlos a su trabajo. Si no está seguro de las leyes o los reglamentos aplicables, hable con su jefe o con un miembro del equipo de Recursos Humanos, Cumplimiento o Legal.

Pedir ayuda. Si no tiene una respuesta clara, hable con su jefe o con un miembro del equipo de Recursos Humanos, Cumplimiento o Legal antes de actuar.

Exprésese. Plantee inquietudes sobre posibles conductas indebidas o violaciones de nuestro Código, políticas y protocolos, leyes y reglamentos. Coopere plenamente y con la verdad si forma parte de una investigación.

Lo que deben hacer los líderes

Modelar el Código y nuestros Valores. Tome decisiones éticas, viva según nuestros Valores y demuéstrelos en todo lo que haga.

Establecer expectativas. Comente con los empleados lo importante que es la ética y que espera de ellos que hagan lo correcto.

Estar informado. Consulte el Código, sepa dónde acudir para obtener respuestas y responda a las preguntas de los empleados.

Hablar del Código. Involucre a su equipo en debates durante las reuniones de equipo sobre cómo hacer negocios de manera ética y honesta.

Ser receptivo y promover un ambiente de diálogo. Anime a los empleados a compartir dudas o preocupaciones sobre la conducta ética. Escúchelos con atención y ofrézcales orientación. Remítalos a nuestros canales de asistencia cuando sea necesario.

Actuar. Si tiene conocimiento de una infracción o de una posible mala conducta, comuníquelo de inmediato. Nunca tome represalias ni permita que otros lo hagan.



Cómo tomar buenas decisiones

Hacer lo que es correcto y ético es nuestro objetivo.

Si se encuentra en una situación en la que la opción ética no está clara **pregúntese a sí mismo:**





Cómo puede informar de un problema

Tal vez sienta que algo no va bien en su entorno de trabajo. Tal vez haya visto algo o haya oído hablar de un acto que pueda violar nuestro Código, las políticas y los protocolos de Hitachi o las leyes y los reglamentos. Si es así, tiene la responsabilidad de informar de sus preocupaciones sobre una posible mala conducta, incluso si no está seguro de que se haya producido una infracción.

Canales de asistencia

Hitachi ofrece una variedad de canales de asistencia para obtener más ayuda e informar de sus preocupaciones.

Hable con



- Su jefe;
- El jefe superior u otro jefe de confianza; o
- El equipo de Recursos Humanos, Cumplimiento o Jurídico.

O bien, póngase en contacto con la línea directa de Cumplimiento global de Hitachi.

Llame a



- Un tercero independiente gestiona este servicio de información.
- La línea directa de atención telefónica está disponible las 24 horas del día y permite mantener el anonimato, siempre que la ley lo permita.

Visite



Para contactar con la línea directa:

Visite hitachi.ethicspoint.com

Llame a



Llamada gratis. Localice el número correspondiente a su país en hitachi.ethicspoint.com
Hay servicios de traducción disponibles.

¿Qué son las represalias?

Cualquier acción que pueda disuadir a alguien de denunciar un problema o de participar en una investigación.

Ejemplos de represalias son el descenso de categoría, el acoso, la reasignación de puestos de trabajo, las amenazas u otras acciones tomadas contra alguien que ha planteado una preocupación o ha participado en una investigación.

Tolerancia cero a las represalias

Hitachi valora su ayuda para evitar y descubrir posibles conductas indebidas. Hitachi prohíbe las represalias contra cualquier persona que comparta una preocupación de buena fe o participe en una investigación.

Hitachi investigará cualquier acusación de represalias. Los empleados que tomen represalias se someterán a medidas disciplinarias.



Qué ocurre cuando se informa de un problema

Cuando informa de un problema, nos ayuda a gestionar las cuestiones de forma adecuada, a abordar los problemas antes de que se produzcan y a remediar las situaciones que ya se han producido. También ayuda a generar confianza entre nosotros y con nuestros clientes y socios comerciales.



Proteja lo que es lo nuestro

Proteger nuestro patrimonio

Proteger nuestra propiedad intelectual

Proteger la información no pública



Proteja nuestro patrimonio

Hitachi y sus empleados protegen los activos electrónicos, financieros y físicos proporcionados o puestos a su disposición durante su empleo.

Nuestro compromiso

Hitachi proporciona recursos para ayudar a gestionar nuestro negocio de forma eficaz y eficiente mientras servimos a nuestros clientes. Proteja estos recursos contra el abuso, el descuido, el fraude, la pérdida y el robo utilizándolos de acuerdo con las políticas y los protocolos de Hitachi.

En su trabajo diario

Sepa qué proteger. Algunos ejemplos de activos de Hitachi son:

- **Activos físicos:** edificios, equipos, mobiliario de oficina y herramientas.
- **Tecnología:** ordenadores, hardware, teléfonos, tabletas, software y acceso a sistemas.

Asegure los activos de Hitachi. No utilice los activos de Hitachi en beneficio personal. No disponga de los activos de Hitachi ni los venda sin la debida aprobación.

Informe sobre el uso indebido. Si ve a alguien realizando una actividad poco ética o sabe que alguien está haciendo un uso indebido de los activos, hable con su jefe o con un miembro del equipo de Recursos Humanos, Cumplimiento o Legal.



Proteger nuestra propiedad intelectual

Hitachi protege y utiliza la propiedad intelectual, incluida nuestra marca.

Propiedad Intelectual

La propiedad intelectual es un activo valioso e intangible que se deriva del trabajo intelectual.

Algunos ejemplos son:

- Marcas
- Diseños
- Ideas
- Inventos
- Software
- Secretos comerciales
- Obras de arte

Las patentes, las marcas registradas, los derechos de autor u otras medidas legales protegen la propiedad intelectual.



Nuestro compromiso

Tratamos la propiedad intelectual de Hitachi como un valioso activo de Hitachi y una parte esencial de nuestra ventaja competitiva. Utilizaremos de manera eficaz la propiedad intelectual para el desarrollo sostenible de nuestro negocio.

En su trabajo diario

Proteja la propiedad intelectual de Hitachi. Garantizar las protecciones adecuadas, como la presentación de una solicitud de registro o la firma de un acuerdo de no divulgación, antes de utilizar la propiedad intelectual para nuestro negocio o de divulgar información confidencial fuera de Hitachi.

Respete la propiedad intelectual de terceros. Respetar la propiedad intelectual de otros y garantizar que solo la utilizaremos cuando hayamos obtenido el derecho a hacerlo por parte del propietario de la propiedad intelectual.

Proteger la información no pública

Hitachi y sus empleados manejan la información con cuidado, protegiéndola de ataques, divulgaciones o usos indebidos.

Información material no pública

Información que podría afectar a la decisión de un inversor de comprar o vender los valores de una empresa. Algunos ejemplos son la información sobre los planes de adquisición o desinversión de Hitachi, la inteligencia competitiva, la información financiera, las estrategias a largo plazo y la investigación y el desarrollo.



Nuestro compromiso

Nos comprometemos a mantener nuestra información no pública protegida y segura. También respetamos a nuestros socios comerciales y clientes al no revelar su información comercial confidencial o de propiedad.

En su trabajo diario

Acceda solo a la información que necesita. Nunca acceda a la información a menos que tenga autoridad para hacerlo, y utilice herramientas aprobadas por Hitachi cuando comparta y almacene información.

Proteja la información de su cuenta de usuario de Hitachi y sus contraseñas. Nunca comparta esta información con nadie. Siga las políticas de TI.

Utilice prácticas de seguridad de correo electrónico sólidas. Revise cuidadosamente los correos electrónicos y comunique inmediatamente los correos sospechosos al equipo de seguridad de la información de TI. No haga nunca clic en enlaces desconocidos ni responda a peticiones inusuales. No utilice contraseñas de Hitachi para cuentas personales.

Demostrar responsabilidad

Seleccionar cuidadosamente a sus socios comerciales

Identificar y gestionar los conflictos de intereses

Conservar registros financieros precisos

Prevenir el blanqueo de dinero

Dar y recibir regalos, viajes y entretenimiento de forma responsable

Proteger la información empresarial confidencial y los datos personales

o o o

Seleccione cuidadosamente a sus socios comerciales

Hitachi se compromete a hacer negocios de forma ética y legal y busca trabajar con socios comerciales que trabajen con los más altos estándares de integridad y calidad.

Nuestro compromiso

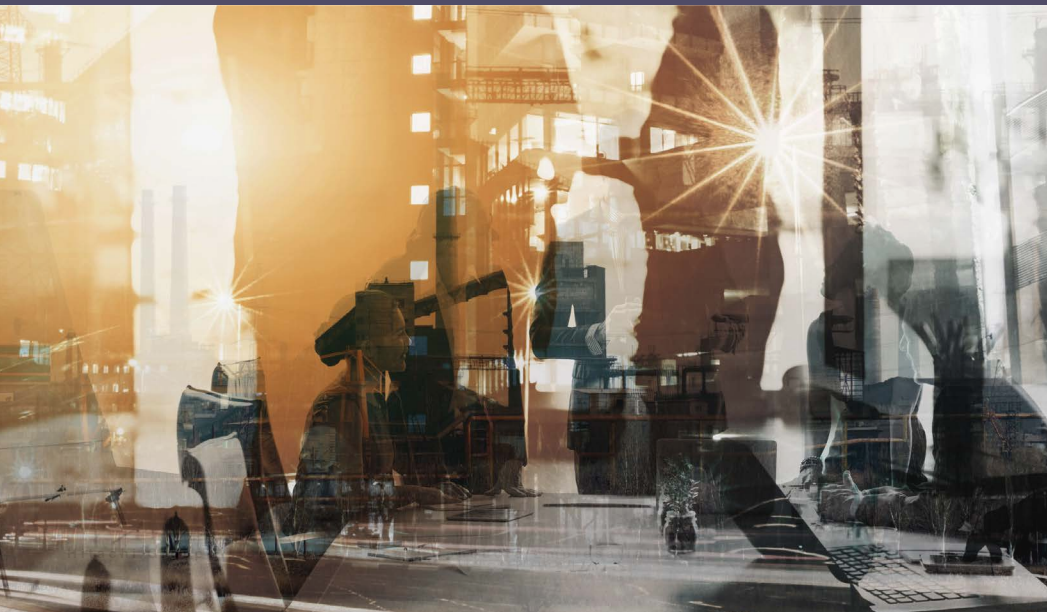
Antes de iniciar un negocio con un socio comercial, Hitachi completa un proceso de selección basado en el riesgo o de diligencia debida de la reputación de los socios comerciales potenciales. Repetimos periódicamente este proceso para los socios comerciales con los que Hitachi mantiene una relación a largo plazo.

En su trabajo diario

Decida con cabeza. Si es responsable de los socios comerciales,

haga que su equipo de Cumplimiento o de Adquisiciones le ayude a realizar la debida diligencia. Este proceso de selección identifica el riesgo potencial de un socio comercial y sus capacidades, experiencia, situación financiera, precio, calidad y reputación.

Expresa sus preocupaciones inmediatamente. Si trabaja con socios comerciales, confirme que comprenden la importancia de cumplir las leyes y alinearse con nuestra Misión, Valores y Visión. Supervise su rendimiento para garantizar que cumplen con sus obligaciones. Lea y manténgase al día sobre la situación financiera, legal o de reputación de su socio comercial, sobre todo si se encuentra en un país de alto riesgo. Si recibe información o sospecha de una actividad que podría poner en peligro a Hitachi, comunique sus preocupaciones de inmediato.



Identificar y gestionar los conflictos de intereses

Los empleados de Hitachi tienen intereses y relaciones fuera del trabajo pero actúan en el mejor interés de Hitachi.

Conflicto de intereses

Cuando una persona elige el beneficio personal por encima de los deberes con Hitachi o utiliza su posición para beneficio personal. La aparición de un conflicto puede dañar la reputación de Hitachi.



Nuestro compromiso

No permitimos que nuestros intereses afecten a las decisiones empresariales que tomamos como empleados de Hitachi. Cuando nuestras actividades externas entran en conflicto o parecen entrar en conflicto con nuestras responsabilidades como empleados de Hitachi, informamos de las situaciones que podrían considerarse un conflicto de intereses.

En su trabajo diario

Divulgación de conflictos de intereses. Comunique a su jefe tan pronto como tenga conocimiento de un conflicto de intereses real, potencial o percibido. Acuerda un plan de mitigación y siga el plan.

Busque asesoramiento. En caso de duda, consulte al equipo de Cumplimiento o Legal para que le orienten.

¿Es un conflicto?

Pregúntese:

¿Pueden mis intereses o relaciones personales influir en las decisiones que tomo?



Si la respuesta es **sí**, lo más probable es que se trate de un conflicto de intereses.



Busque orientación cuando no esté seguro.

¿Podría parecerle así a alguien más?



Si la respuesta es **sí**, lo más probable es que se trate de un conflicto de intereses.



Busque orientación cuando no esté seguro.

Conservar registros financieros precisos

Hitachi presenta una imagen financiera honesta y precisa de nuestro negocio.

o o o

Nuestro compromiso

Estamos comprometidos con el mantenimiento de registros e informes precisos para ayudar a Hitachi a cumplir con nuestros requisitos legales y reglamentarios y proteger el valor de los accionistas.

En su trabajo diario

Transacciones registradas como es debido. Nunca altere, oculte, haga declaraciones y anotaciones falsas u omite la verdadera naturaleza de cualquier transacción. Independientemente del valor, registre todas las transacciones para reflejar el valor real y justo con un detalle razonable. Registre y clasifique las transacciones en el período contable adecuado y en la cuenta y el departamento correspondientes. No oculte cuentas financieras o fondos no registrados.

Gestione los registros como corresponde. Siga las políticas relacionadas con la eliminación, el mantenimiento y el almacenamiento de los documentos. Nunca destruya la información necesaria para una auditoría, una investigación o un procedimiento judicial. Si recibe una notificación de retención legal, siga las directrices de la notificación. Y si no está seguro de lo que se requiere, consulte con el equipo jurídico y las políticas de conservación de documentos.

Exprésese. Utilice uno de los canales de asistencia si alguien le pide que falsifique un registro financiero o si sospecha de un mal manejo de las prácticas contables. Asimismo, póngase en contacto con uno de los canales de asistencia si sospecha de un uso indebido de nuestros fondos o propiedades, o de nuestros clientes o socios comerciales.



Prevenir el blanqueo de dinero

Hitachi se protege contra el uso de nuestros productos, servicios o transacciones para blanquear el producto del delito.

Blanqueo de dinero

Este proceso ilegal encubre fondos creados a través de actividades delictivas como el tráfico de drogas, el fraude, la trata de personas, la evasión fiscal o el terrorismo. Hace que los fondos parezcan legítimos, normalmente transfiriendo los ingresos a través de empresas legítimas. También incluye el uso de fondos legítimos para apoyar actividades delictivas o el terrorismo.



Nuestro compromiso

Nos comprometemos a realizar negocios solo con clientes y socios comerciales que participen en actividades comerciales legítimas y con dinero procedente de fuentes legítimas. Cumplimos las leyes contra el blanqueo de dinero y el terrorismo en todos los países en los que operamos.

En su trabajo diario

Esté bien informado. Lea y manténgase al día con el Código y las políticas y los protocolos de Hitachi. Complete cuanto antes la formación obligatoria sobre ética y conducta empresarial.

Realice la diligencia debida. Examine a los posibles socios comerciales para asegurarse de que participan en actividades comerciales legítimas.

Conozca las leyes y los reglamentos. Cumpla con las leyes y los reglamentos contra el blanqueo de dinero. Consulte con un miembro del equipo de Cumplimiento o Legal si tiene preguntas o necesita ayuda.

Exprésese. Si encuentra algo sospechoso, consulte a su jefe o a un miembro del equipo de Cumplimiento o Legal.

Manténgase alerta. Esté atento a las actividades y transacciones que son más susceptibles de actos de blanqueo de dinero y que requieren una mayor vigilancia.

Adopta una posición. Recuerde que al evitar el blanqueo de dinero, está protegiendo a Hitachi y evitando un delito.

Dar y recibir regalos, viajes y entretenimiento de forma responsable

Los empleados de Hitachi actúan de forma responsable al dar y recibir regalos, viajes y entretenimiento.

Directrices de los regalos, los viajes y las actividades de ocio

Utilice el buen juicio a la hora de aceptar regalos, viajes o invitaciones y respete las políticas o los protocolos de ética empresarial del receptor.

Quando se aceptan regalos, viajes o invitaciones:

- Identifique de antemano el objetivo empresarial.
- Ambas partes deben estar presentes.
- Evite aceptar regalos e invitaciones durante un proceso de licitación.
- No acepte regalos o invitaciones costosas, como viajes y alojamiento, o eventos deportivos de primer nivel que superen el valor nominal.
- Asista a un entretenimiento en un entorno adecuado para llevar a cabo negocios.

Quando se ofrecen regalos o entretenimiento:

- Hable con su jefe si el valor del regalo o del entretenimiento es extravagante.
- Asegúrese de que el acto se celebra en un lugar adecuado para llevar a cabo los negocios.
- Comunique los gastos de representación con exactitud a efectos de registro.



Nuestro compromiso

Hitachi valora las relaciones con nuestros socios comerciales y clientes. Proporcionamos cortesías empresariales —regalos, viajes o entretenimiento— cuando apoyan un propósito empresarial legítimo y son razonables y apropiados según las circunstancias.

No ofrecemos regalos, viajes o invitaciones que puedan influir indebidamente en una decisión empresarial o que sean contrarios a la legislación local. Del mismo modo, no aceptamos regalos, viajes y actividades de ocio si el que los ofrece espera un trato de favor o influir indebidamente en una decisión empresarial.



o o o

En su trabajo diario

Sepa cuándo decir "no". Los ofrecimientos de regalos, viajes o entretenimiento que no cumplen con nuestras políticas y protocolos también pueden crear un conflicto de intereses. Conozca lo que está permitido, y lo que no, y rechace las ofertas que violen nuestras políticas o protocolos o que alguien pueda percibir como una violación.

Explique a los nuevos socios comerciales nuestro protocolo sobre regalos, viajes y entretenimiento. El intercambio de regalos, comidas, entretenimiento y hospitalidad ayuda a establecer mejores relaciones con los clientes y socios comerciales. Aunque las costumbres locales sobre los regalos y las invitaciones varían, no acepte un regalo si le obliga, parece obligarle o influye en su toma de decisiones. Un buen momento para explicar nuestro protocolo es varias semanas antes de las vacaciones o periodos en los que es habitual hacer regalos.

Proteger la información empresarial confidencial y los datos personales

Hitachi se compromete a manejar la información comercial confidencial de manera responsable.



Nuestro compromiso

Protegemos la información comercial confidencial de Hitachi y tomamos precauciones para proteger la información de acceso y la divulgación no autorizados. También protegemos la información comercial confidencial de los clientes y socios comerciales de Hitachi.

En su trabajo diario

Respete la confianza que las empresas depositan en su persona.

Cuando se trate de información de negocios confidenciales, demuestre que comprende y respeta su importancia para la persona y para Hitachi.

Dígale a la gente cómo utiliza la información. Sea honesto y transparente sobre cómo utilizará la información comercial confidencial.

Proteja la información. Proteja la información empresarial del acceso o la divulgación no autorizados. Informe de cualquier acceso o divulgación no autorizada, conocida o sospechosa a un miembro del equipo de Protección de Datos, Legal o de Cumplimiento Normativo tan pronto como sea posible.

Cumpla con las leyes de protección de datos y nuestras políticas. Conozca nuestras políticas de datos, los procedimientos y las leyes que se le aplican y obsérvelas cuando maneje datos.

Busque orientación. Si tiene preguntas sobre la protección de datos, póngase en contacto con un miembro del equipo de Protección de Datos, Legal o de Cumplimiento.

Tratar con igualdad a los demás

Generar confianza con los clientes

Desarrollar relaciones con los socios de compras

Competir con igualdad

Cumplir con las leyes de cumplimiento comercial

Prevenir el soborno y la corrupción

Comunicar con responsabilidad

Comerciar con valores de forma justa y legal



Generar confianza con los clientes

Hitachi valora al máximo nuestras interacciones con los clientes, y reconoce que una relación larga y fructífera con ellos es uno de nuestros activos más valiosos.

Nuestro compromiso

Ofrecemos productos y servicios que satisfacen las necesidades y requisitos de nuestros clientes. Para garantizar la calidad y la seguridad, cumplimos las leyes, normas y condiciones de los contratos con los clientes relacionadas con la calidad y establecemos normas adicionales cuando es necesario.

En su trabajo diario

Sirva a nuestros clientes. Desarrolle, produzca o suministre productos y servicios que satisfagan las necesidades y requisitos de nuestros clientes. Cumpla los contratos con los clientes, las leyes y normas pertinentes, garantice la calidad y la seguridad y tenga en cuenta los efectos medioambientales y sociales.

Comuníquese con los clientes. Represente nuestros productos y servicios con precisión, haciendo comparaciones competitivas de forma justa y prometiendo lo que podemos ofrecer de forma ética y legal. Resuelva rápidamente las quejas o los defectos de los clientes e identifique las causas para eliminarlas en el futuro.

Registre de manera adecuada las pruebas e inspecciones. Nunca altere, oculte, haga declaraciones y anotaciones falsas u omita la verdadera naturaleza de cualquier prueba e inspección.

Busque orientación. Si tiene preguntas sobre la calidad y la seguridad en relación con las interacciones con los clientes, póngase en contacto con un miembro del equipo de Garantía de Calidad, Legal o de Ética y Cumplimiento.

Desarrollar relaciones con los socios de compras

Hitachi trata a los socios de compras con igualdad, honestidad y respeto.



Nuestro compromiso

Esperamos que nuestros socios de compras defiendan valores como los nuestros y lleven a cabo sus negocios de manera que no causen efectos adversos en las personas y en nuestro planeta. Mitigamos los riesgos de la cadena de suministro y aprovechamos nuestro poder de compra para impulsar resultados sociales y medioambientales positivos al promover prácticas empresariales éticas y responsables.

En su trabajo diario

Encuentre socios de compras cualificados. Si es el responsable de seleccionar a los socios de compras, revise factores como la estabilidad del negocio, el tiempo de entrega, los derechos de licencia, el precio de los materiales, los servicios, la calidad y fiabilidad y la capacidad tecnológica.

Compruebe también su adopción de prácticas de responsabilidad social, como la abolición de la discriminación, la eliminación del trabajo infantil o forzado y la conservación del medioambiente.

Sepa cuándo decir "no". Los ofrecimientos de regalos, viajes o entretenimiento que no cumplen con nuestras políticas y protocolos también pueden crear un conflicto de intereses. Rechace cualquier regalo, viaje o entretenimiento de los socios de compras en las transacciones de compras.

Exprésese. Si cree que un socio de compras infringe las leyes o los reglamentos, consulte con su jefe o con un miembro del equipo de Recursos Humanos, Cumplimiento o Legal.

Competir con igualdad

Hitachi está comprometida con la competencia justa y cumple con las leyes de competencia aplicables.



Nuestro compromiso

Competimos de forma leal y cumplimos con la legislación en materia de competencia en todos los países en los que operamos. Sabemos que todo el mundo se beneficia de un mercado competitivo, por lo que cumplimos con las leyes antimonopolio y de competencia justa en los lugares donde operamos. También evitamos la apariencia de restringir de manera injusta la capacidad de otra empresa para competir con Hitachi.

Métodos honestos para recopilar información sobre la competencia

- Investigación en línea
- Mirar sus canales en las redes sociales
- Comentarios de los clientes
- Ofertas de empleo de la competencia





En su trabajo diario

Respete las leyes de competencia. Nunca celebre un acuerdo o entendimiento oral o escrito con un competidor para:

- Dividir los mercados o los clientes.
- Fijar los precios.
- Manipular un proceso de licitación.
- Intercambiar o discutir información sensible como precios, clientes, descuentos, cuota de mercado, planes de desarrollo de productos, capacidad, territorios de venta, volúmenes de venta, condiciones de suministro o planes estratégicos.

Busque orientación. Las leyes de competencia y antimonopolio son complejas y a menudo específicas para cada situación. Si tiene alguna duda, pregunte a un miembro del equipo Legal o de Cumplimiento Normativo, sobre todo para que le ayude con:

- el control del suministro de los consumibles de mantenimiento y de las piezas de recambio;
- los acuerdos de distribución exclusiva;
- los descuentos por fidelidad o por volumen;
- las restricciones territoriales.

Tenga en cuenta las apariencias. Evite el contacto con los competidores que pueda hacer sospechar una conducta impropia o inadecuada.

Recopile la información de la competencia de forma justa. Si recopila información sobre nuestros competidores, utilice métodos honestos. No anime a nadie a darle información confidencial. No participe en discusiones inapropiadas o en conductas anticompetitivas mientras asiste a una reunión de una asociación industrial o a una feria comercial. Si tiene conocimiento de este comportamiento, no participe y notifíquelo a un miembro del equipo de Cumplimiento o Legal tan pronto como sea posible.

Cumplir con las leyes de cumplimiento comercial

Hitachi exporta e importa bienes en todo el mundo, siguiendo las leyes de comercio internacional y los controles de exportación.



Nuestro compromiso

Cumplimos con la normativa nacional e internacional de control de exportaciones que controla la transferencia transfronteriza de nuestros productos y servicios, las sanciones económicas y las leyes aduaneras.

En su trabajo diario

Comprenda las políticas de exportación e importación. El control de las exportaciones puede aplicarse al movimiento físico de mercancías y a las transferencias intangibles de software y tecnología. Una exportación incluye el transporte a mano de mercancías o de un ordenador portátil que contenga programas informáticos o información técnica a través de una frontera.

Esté informado. Antes de realizar una exportación, conozca lo que va a exportar y su clasificación de exportación, el país al que va a exportar, el destinatario y el usuario final, y el uso final previsto del artículo.

Cumpla con la normativa comercial. Obtenga las licencias de exportación necesarias antes de proceder a cualquier exportación. Cumpla con los términos de la licencia o cualquier requisito de exención. Póngase en contacto con su equipo de comercio internacional si no está seguro de las leyes, costumbres y prácticas que rigen una transacción comercial.

Prevenir el soborno y la corrupción

Hitachi no tolera los actos de soborno o corrupción.

Cualquier cosa de valor

Puede ser un soborno el dinero en efectivo, los donativos a organizaciones sin ánimo de lucro (benéficas), los regalos, el entretenimiento, las oportunidades de negocio, las comidas, las ofertas de empleo y los productos o servicios. No hay un importe mínimo ni máximo asociado a este término.

Soborno o cohecho

Dar o recibir algo de valor a cambio de una decisión o acción indebida.

Pago por facilitación

Pequeños pagos que se hacen a un cargo público para que acelere acciones gubernamentales rutinarias como la tramitación de papeles, la entrega de correo o la instalación de teléfonos.

Cargo público

Empleados de cualquier gobierno en cualquier parte del mundo o empleados de entidades controladas por el gobierno. El término también incluye a los partidos políticos y a los funcionarios de los partidos, a los candidatos a cargos políticos y a los empleados de organizaciones internacionales públicas, como las Naciones Unidas.



Nuestro compromiso

Nos comprometemos a mantener los más altos niveles de ética empresarial y a prevenir el soborno y la corrupción.

No ofrecemos ni aceptamos nada de valor para mantener o asegurar el negocio ni obtener una ventaja injusta.



En su trabajo diario

Esté bien informado. Lea el Código y las políticas y los protocolos de Hitachi. Termine la formación sobre ética y conducta empresarial lo más pronto posible.

Conozca las leyes y los reglamentos. Cumpla con las leyes y los reglamentos antisoborno y anticorrupción aplicables. Consulte con un miembro del equipo de Cumplimiento o Legal si tiene preguntas o necesita ayuda.

Realice la diligencia debida. Antes de entablar una relación comercial, pida a su equipo de Cumplimiento que le ayude a realizar la debida diligencia con los socios comerciales. Seleccione solo a aquellos que se ajustan con nuestros Valores y el compromiso de hacer lo correcto.

Niéguese a ofrecer, pagar o aceptar sobornos. Informe de cualquier solicitud u oferta de soborno o coima a su jefe o a un miembro del equipo de Recursos Humanos, Cumplimiento o Legal.

De y reciba regalos, viajes y entretenimiento de forma responsable. Asegúrese de que no se dan o aceptan regalos, viajes o invitaciones en circunstancias en las que podrían ser, o aparentan ser, sobornos. Los sobornos para obtener favores son inaceptables en cualquier circunstancia y las leyes que prohíben los sobornos a los cargos públicos y, en algunos casos, a los empleados de las empresas comerciales pueden acarrear graves sanciones monetarias y penales y afectar negativamente a la reputación de Hitachi.

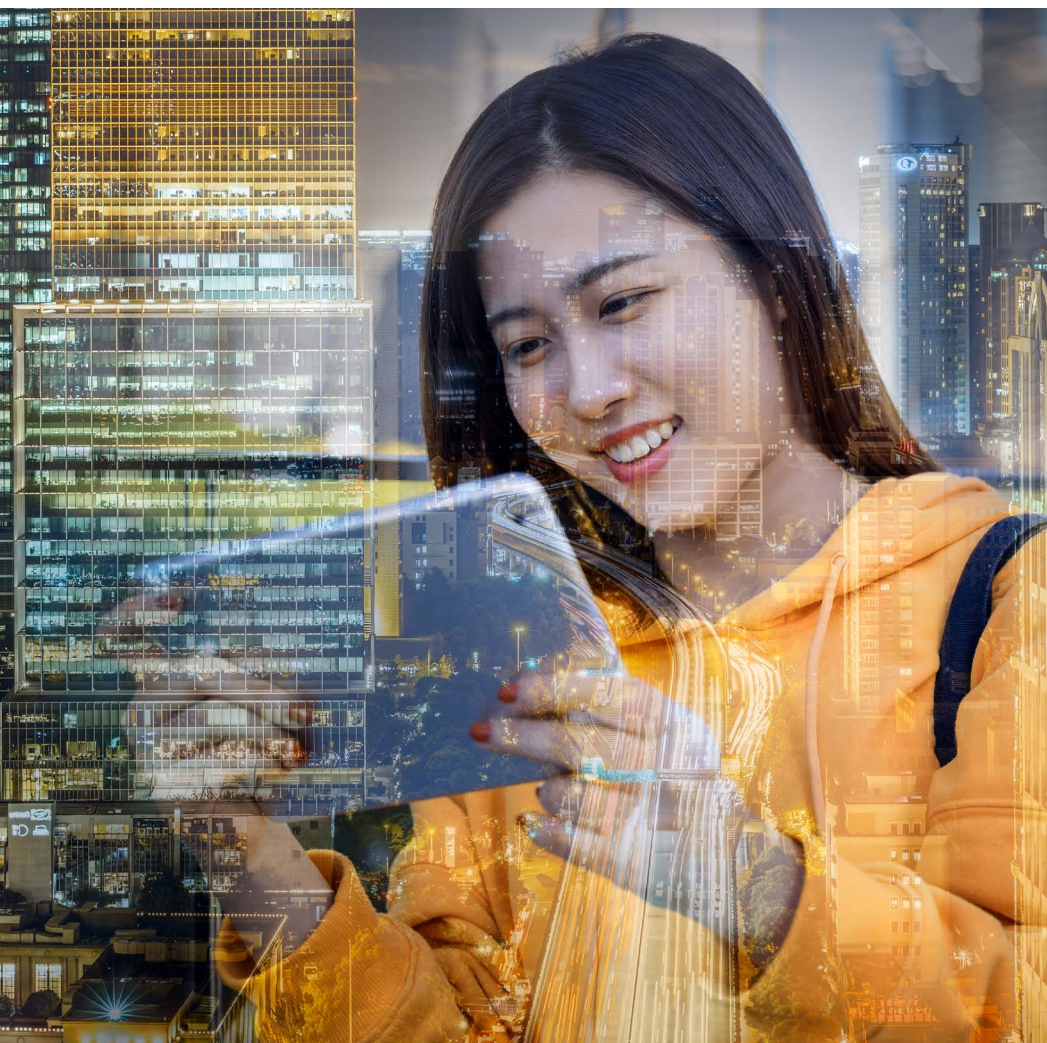
Limite el uso de la caja chica. Hitachi desaconseja el uso de caja chica en nuestras oficinas de todo el mundo. Si la dirección local aprueba el uso de la caja chica para fines comerciales válidos, documente los retiros y mantenga la documentación adecuada para registrar los asientos contables con exactitud.

No realice pagos de facilitación. Hitachi no permite los pagos de facilitación a menos que exista una amenaza inmediata para la vida, la seguridad o la libertad. Si realiza un pago en estas circunstancias, comuníquelo a un miembro del equipo de Cumplimiento o Legal tan pronto como pueda.

Exprésese. Si encuentra algo sospechoso, consulte con su jefe o con un miembro del equipo de Recursos Humanos, Cumplimiento o Legal antes de proceder.

Comunicar con responsabilidad

Hitachi entiende el efecto de nuestras palabras, por lo que nos comunicamos de forma reflexiva y responsable.



Nuestro compromiso

Nuestra reputación es uno de nuestros mayores activos, y protegerla depende de cada uno de nosotros. Utilizamos las redes sociales con prudencia y remitimos las consultas externas sobre el negocio de Hitachi a nuestro equipo de Marca y Comunicaciones.

En su trabajodiario

Publique de manera responsable en las redes sociales. Deje claro en sus publicaciones o en su perfil que sus opiniones son suyas. Nunca revele información confidencial sobre Hitachi, nuestros socios comerciales, clientes o competidores. Nunca publique nada que pueda constituir acoso, acoso sexual, intimidación o amenaza. Tenga en cuenta que las publicaciones en las redes sociales suelen ser permanentes y de alcance mundial.

Ayude a Hitachi a comunicar el mismo mensaje. Nunca hable en nombre de Hitachi o de su empresa si no está autorizado a hacerlo. Recuerde que debe recibir la aprobación de su jefe y, si es necesario, también del equipo de Marca y Comunicaciones Corporativas de Hitachi antes de hablar de su función como empleado de Hitachi fuera de la empresa.

Comerciar con valores de forma justa y legal

Hitachi promueve la confianza al apoyar unos mercados de valores justos y abiertos.

Información privilegiada

Información sobre una empresa que no se ha hecho pública y que puede afectar de forma positiva o negativa al precio de las acciones de la empresa.

Ejemplos:

- Asociaciones empresariales
- Fusión o adquisición pendiente
- Retirada de productos
- Falta de ingresos

Abuso de información privilegiada

El abuso de información privilegiada ocurre cuando alguien que tiene información privilegiada negocia las acciones de una empresa pública.

Ejemplos:

- La compra o venta de valores basada en información privilegiada
- Compartir información no pública sobre las empresas de Hitachi con amigos y familiares que comercian con las acciones



Nuestro compromiso

No comerciamos basándonos en información privilegiada ni damos consejos a otros compartiendo esa información para comerciar. El consejo de administración, la dirección y los empleados solo negocian con la información disponible públicamente.

En su trabajo diario

No comercie con información privilegiada. Es ilegal comprar o vender acciones de Hitachi o de nuestros socios comerciales si tiene información desconocida para el público.

No comparta información privilegiada. No comparta información privilegiada fuera de Hitachi, ni siquiera con familiares o amigos. Nunca recomiende o sugiera a nadie que compre o venda valores (a menudo acciones) de ninguna empresa cuando tenga información privilegiada sobre la misma.

Exprésese. Consulte con un miembro del equipo de Cumplimiento o Legal si no está seguro de una situación o circunstancia antes de proporcionar información o ejecutar una operación.

Cuidar de nuestras comunidades

Cuidar de nuestro planeta

Respetar los derechos humanos

Apreciar la diversidad, la equidad y la inclusión

Proporcionar un lugar de trabajo libre de acoso

Fomentar la salud y la seguridad

Invertir en nuestras comunidades



Cuidar de nuestro planeta

Hitachi abordará los problemas medioambientales y logrará una mayor calidad de vida y una sociedad sostenible a través de nuestro negocio de innovación social.

Nuestro compromiso

Creemos en el funcionamiento de un negocio sostenible para preservar nuestro planeta y seguir las leyes y los reglamentos aplicables que afectan a Hitachi. Colaboraremos con los empleados, socios comerciales, clientes e inversores para hacer realidad una sociedad sin carbono en la que las emisiones de gases de efecto invernadero, como el dióxido de carbono, sean nulas. También trabajaremos para crear una sociedad que utilice de manera eficaz el agua y otros recursos y reduzca las emisiones de las sustancias químicas.

En su trabajo diario

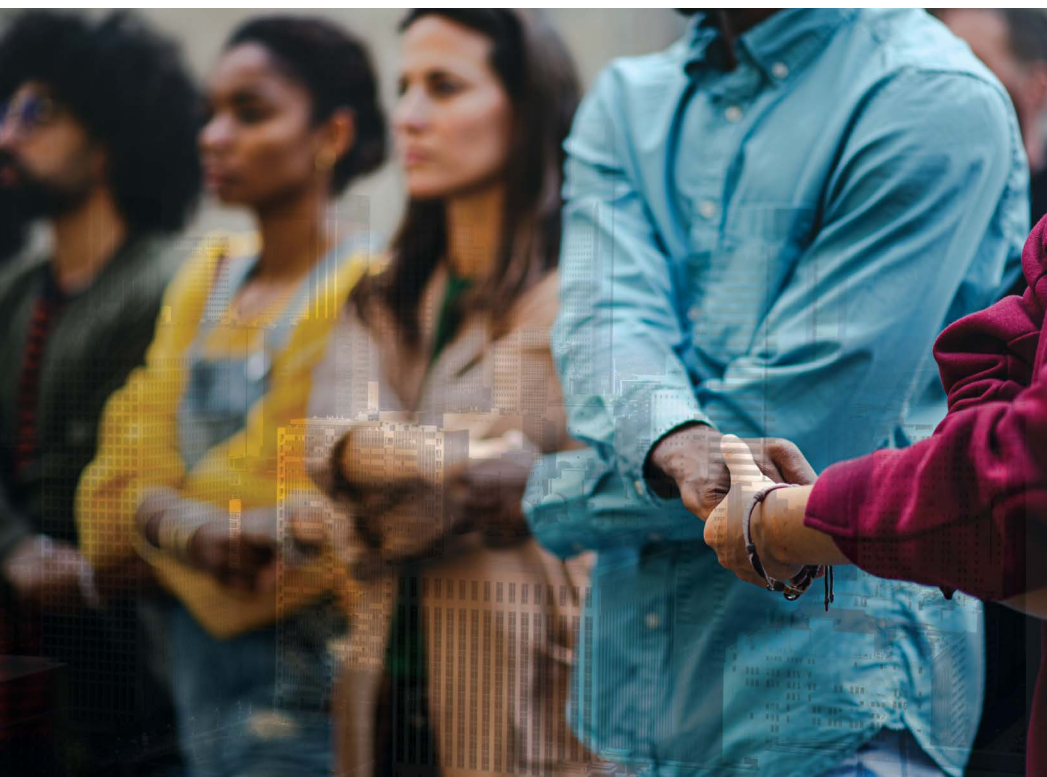
Obtenga más información sobre las estrategias medioambientales de Hitachi. Ayude a Hitachi a alcanzar su Visión y sus objetivos medioambientales a largo plazo, su plan de acción medioambiental y su plan de gestión a medio plazo.

Cumpla con las leyes y los reglamentos. Comprenda y siga las leyes y los reglamentos medioambientales que se aplican a la empresa y a su trabajo, así como las políticas y los protocolos de Hitachi.

Minimice los efectos ambientales adversos. Comprenda los efectos directos e indirectos de sus acciones diarias sobre el medioambiente y minimice los efectos adversos como la emisión de dióxido de carbono, la contaminación o los residuos.

Respetar los derechos humanos

Hitachi lleva a cabo sus actividades de forma que apoya y respeta los derechos humanos.



o o o

Nuestro compromiso

Respetamos los derechos humanos de todas las personas que participan en nuestras actividades empresariales. Todos los seres humanos nacen libres e iguales en dignidad, igualdad, respeto y derechos.

Seguimos las convenciones internacionales sobre los derechos humanos y las leyes laborales y las leyes y reglamentos nacionales de cada mercado en el que Hitachi opera. Cuando existan conflictos entre los derechos humanos reconocidos internacionalmente y las leyes nacionales, y estas sean menos protectoras de los derechos humanos, seguiremos procesos que busquen formas de respetar los principios internacionales de derechos humanos. Por ejemplo, respetamos los derechos individuales de los niños, las minorías lingüísticas o religiosas, los pueblos indígenas, los trabajadores inmigrantes y sus familias, las personas con discapacidad y las mujeres.

Los derechos humanos especialmente relevantes para el lugar de trabajo son:

- La abolición de la esclavitud y de toda forma de trabajo forzado u obligatorio;
- La libertad de asociación;
- La igualdad de salario por el mismo trabajo;
- La igualdad en el trabajo;
- La remuneración justa y favorable;
- No discriminación; y
- La organización y participación en la negociación colectiva.



En su trabajo diario

Respete los derechos humanos y las libertades. Lea la Política de Derechos Humanos de Hitachi Group y evite infringir los derechos de los demás. Respete las normas internacionales y evite causar o contribuir con los efectos adversos sobre los derechos humanos.

Cumpla con el compromiso de Hitachi con los derechos humanos. No permita el trabajo infantil, forzado, en la cárcel o en la trata de personas. Si contrata empleados, respete las leyes y normativas nacionales.

Exprésese. Informe de una presunta violación de los derechos humanos a su jefe o a otro canal de asistencia. Hitachi investigará lo más pronto posible las preocupaciones y tomará medidas para mitigar cualquier problema de derechos humanos.

Apreciar la diversidad, la equidad y la inclusión

Hitachi cree que la diversidad y la inclusión son cruciales para crear innovación, crecimiento y un negocio sostenible a largo plazo.



Nuestro compromiso

Promovemos la diversidad, la equidad y la inclusión, la igualdad de oportunidades de empleo y el trato justo en el lugar de trabajo. La diversidad y la inclusión apoyan las diversas necesidades de la sociedad y de nuestros clientes, y todos se benefician de la riqueza de las diferentes perspectivas y puntos de vista.

La diversidad, la equidad y la inclusión son la fuente de nuestra innovación y crecimiento.

Hitachi tiene un lugar para todos y acoge las diferencias de origen, edad, género, sexualidad, situación familiar, discapacidad, raza, nacionalidad, etnia y religión de los compañeros.

Respetamos y valoramos estas y otras diferencias porque solo a través de la diferencia podemos entender nuestros mercados, crear mejores ideas e impulsar la innovación que contribuye a la sociedad.

En Hitachi tratamos a todo el mundo igual, reconociendo las diferencias para que todos puedan contribuir.

Con una plantilla diversa, una amplia experiencia y una cultura inclusiva, satisfacemos las necesidades de nuestros clientes e impulsamos el crecimiento sostenible de nuestra empresa.



○ ○ ○

En su trabajo diario

Acepte nuestra diversidad. Trate a los demás con respeto y dignidad. Comprenda la cultura y los puntos de vista de los demás, para que Hitachi se beneficie de la creatividad y la innovación que resultan del trabajo conjunto de los empleados con diferentes experiencias, perspectivas y culturas.

Céntrese en la igualdad. Practique la igualdad de oportunidades en cada acción y acepte la diversidad de todos los empleados de Hitachi. No discrimine a ningún empleado o solicitante.

Fomente la confianza y el respeto. Fomente un entorno de trabajo inclusivo y libre de acoso. Cree un ambiente en el que todos puedan expresar sus opiniones, anime a la gente a hablar y escuche con atención.

Fomente la igualdad de oportunidades de empleo. La discriminación nunca se ha aceptado en Hitachi y podría ser ilegal en algunos lugares. No discrimine a los solicitantes, empleados o socios comerciales por características como:

- Edad
- Estado de ciudadanía
- Color
- Género
- Identidad o expresión de género
- Información genética (o de un familiar)
- Estado civil
- Condición médica o discapacidad
- Condición de militar o veterano
- Embarazo
- Raza, origen nacional o ascendencia
- Religión o credo religioso
- Sexo
- Orientación sexual
- Cualquier otra característica protegida por la legislación aplicable

Proporcionar un lugar de trabajo libre de acoso

Hitachi cree que todo el mundo merece respeto y un lugar de trabajo libre de acoso.

Acoso

Comportamiento indeseado, no deseado y no invitado que degrada, ofende o amenaza a una persona y que da lugar a un entorno hostil.

Algunos ejemplos son el acoso, la intimidación, la agresión física o el acecho.

o o o

Nuestro compromiso

No toleramos el acoso por parte de nadie en Hitachi y trabajamos para garantizar que todos se sientan cómodos y respetados en el trabajo. Es responsabilidad de todos prevenir cualquier tipo de acoso.

En su trabajo diario

Exprésese. A veces, el acoso puede implicar un maltrato persistente que amenaza el bienestar físico o emocional de alguien. Si ve o experimenta un comportamiento de acoso o intimidación, no deje que continúe: tiene la responsabilidad de comunicarlo.

Reconozca los signos de acoso. Cuando el comportamiento interfiere con el trabajo de alguien o crea un ambiente hostil, puede ser acoso. Puede adoptar diversas formas y ser física, sexual, verbal o visual.

Promover la salud y la seguridad

Hitachi trabaja para crear un entorno de trabajo saludable, seguro y protegido.

Políticas de salud y seguridad:

- Participe en las actividades de salud y seguridad para prevenir las lesiones y enfermedades relacionadas con el trabajo, indicando la salud y la seguridad de los empleados como la principal prioridad de la dirección.
- Cumpla con las leyes y los reglamentos locales de cada empresa en materia de salud y seguridad.
- Desarrolle un entorno de trabajo seguro y cómodo animando a los empleados a mantener su salud y adoptando una postura proactiva en las actividades de salud y seguridad en el lugar de trabajo.
- Exija la comprensión de los principios de Hitachi y la promoción de la conciencia de salud y seguridad de todos los socios comerciales de Hitachi Group.
- Contribuya a la creación de una sociedad segura y agradable haciendo hincapié en las actividades que hacen de la salud y la seguridad una prioridad absoluta en todas las actividades empresariales de Hitachi.



Nuestro compromiso

Trabajamos juntos para garantizar nuestra seguridad mediante la adopción de prácticas que evitan los accidentes laborales y promueven la salud mental y física de los empleados y sus familias. Además, trabajamos para garantizar la seguridad de los empleados y la continuidad de la actividad tras catástrofes naturales como terremotos, tsunamis e inundaciones o ciberataques y terrorismo.

En su trabajo diario

Evite riesgos de seguridad. Cumpla con las políticas de salud y seguridad para garantizar lugares de trabajo seguros y saludables en apoyo de nuestra filosofía: *la salud y la seguridad* siempre es lo primero.

Sea proactivo para proteger su salud y seguridad y la de los que le rodean. Utilice el equipo de protección personal adecuado para ayudar a prevenir lesiones y enfermedades. Comuníquese inmediatamente a su jefe los incidentes, las lesiones y los cuasi accidentes.

Mantén un lugar de trabajo seguro. Identifique y aborde los riesgos y encuentre formas de mejorar nuestras prácticas de salud y seguridad. Denuncie inmediatamente la violencia o las amenazas de violencia por parte de cualquier empleado, socio de compras o visitante, o contra ellos, a su jefe.

Invertir en nuestras comunidades

Hitachi anima a sus empleados a desempeñar un papel activo para destacar en su comunidad o a nivel mundial en su trabajo diario o a través de actividades de contribución social.



Nuestro compromiso

Trabajamos para mejorar el lugar donde vivimos y lo hacemos mediante la innovación y el desarrollo social, contribuyendo a los Objetivos de Desarrollo Sostenible de las Naciones Unidas. También invertimos en el desarrollo, la capacitación y el fomento de las generaciones futuras, junto con nuestros empleados y partes interesadas, en las áreas de STEAM (ciencia, tecnología, ingeniería, artes y matemáticas), el medioambiente y el compromiso con la comunidad.

En su trabajo diario

Aporte de manera responsable. Hitachi le anima a realizar contribuciones personales a las causas y organizaciones que apoye. Siga nuestras políticas y reglamentos al hacer contribuciones. No presione a otros empleados, socios comerciales o clientes para que hagan una aportación o se unan a sus organizaciones sin ánimo de lucro (benéficas), grupos o actividades políticas preferidas.

Respete las diferentes opiniones políticas. Si participa en actividades cívicas o comparte creencias políticas, no utilice el tiempo de Hitachi para hacerlo. Deje claro que su opinión no es la única válida. Revise el protocolo de conflictos de intereses y revele el conflicto, si procede. Hable con su jefe si tiene pensado buscar o aceptar un cargo público u otras actividades políticas o si tiene alguna duda.

Utilice el Código para tomar buenas decisiones y elecciones éticas

A medida que el mundo que nos rodea sigue cambiando — a un ritmo más rápido hoy que cuando empezamos — confirmamos nuestro compromiso con la Identidad de Hitachi y los Fundamentos y Ética de Hitachi. Nos recordamos a diario que nuestro trabajo no es solo lo que conseguimos, sino cómo lo conseguimos. La forma de llevar a cabo nuestra actividad es tan importante como los productos que vendemos y los servicios que prestamos. Eso significa cumplir con las leyes de las comunidades donde hacemos negocios.

Además, la atención de los clientes y de los inversores a las cuestiones del gobierno ambiental, social y corporativo (ESG, por sus siglas en inglés) en las organizaciones está en su punto más alto. Las próximas normativas de los organismos reguladores en torno a la divulgación de información sobre el ESG formalizarán la necesidad de que las empresas definan, sigan e informen sobre sus progresos en materia de ESG, con consecuencias normativas en caso de información engañosa o falsa.

Es un miembro del equipo de Ética y Cumplimiento de Hitachi, por lo que le pido que emplee la justicia y la integridad en todo lo que haga. Trabajando de esta manera, cada uno de nosotros desempeñará un papel fundamental en la formación de nuestra cultura, en la generación de la confianza y en ayudarnos a cumplir nuestra Misión.

Nuestro Código (páginas 5 a 36) refleja lo que es importante para Hitachi y para su usted. El Código se aplica a todos los miembros de la comunidad Hitachi: directores, empleados, socios comerciales y socios de compras que hacen negocios con nosotros. Esperamos que todos adopten nuestro compromiso de hacer negocios de forma ética.

Deje que el Código le guíe para tomar decisiones honestas y justas y cumplir con las leyes y políticas que se aplican a nuestra conducta. En el fondo, se trata de una pauta sencilla: haga lo que sea correcto y hable siempre que tenga una preocupación o vea algo incorrecto.



David Karas,
Director de Cumplimiento,
Hitachi, Ltd.



Canales de asistencia

Hitachi ofrece una variedad de canales de asistencia para obtener más ayuda e informar de sus preocupaciones.

Si tiene preguntas sobre el Código de Ética y Conducta Empresarial y las políticas y protocolos de cumplimiento de Hitachi Group.

Hable con



- Su jefe
- El jefe superior u otro jefe de confianza
- Un miembro del equipo de Recursos Humanos, Cumplimiento o Legal

Envíe un correo electrónico a



ask-ethics@hitachi.com

No debe utilizarse para informar de un problema

Si quiere denunciar una posible mala conducta o problemas éticos

Hable con



- Su jefe
- El jefe superior u otro jefe de confianza
- Un miembro del equipo de Recursos Humanos, Cumplimiento o Legal

Visite



hitachi.ethicspoint.com

Llame a



Llamada gratis. Localice el número correspondiente a su país en **hitachi.ethicspoint.com**

La línea directa de cumplimiento global de Hitachi está disponible las 24 horas del día, los siete días de la semana.

Hay servicios de traducción disponibles.



Suiza

Canadá

Japón

Vietnam

Reino Unido

Brasil

India

Tailandia

EE. UU.

Corea

China

HITACHI

Inspire the Next

Para más información, póngase en contacto con División de Cumplimiento, Hitachi, Ltd. 6-6, Marunouchi 1-chome, Chiyoda-ku, Tokio 100-8280 Japón

 hitachi.com/ethics

 ask-ethics@hitachi.com

Código de Conducta de Hitachi Group
Código de Ética y Conducta Empresarial de Hitachi Group (páginas de la 5 a la 36)
Revisado/renombrado en: diciembre de 2022 (entrada en vigor el 1 de marzo de 2023)*
Revisado: en febrero de 2018
Publicado en: agosto de 2010

Código de Ética y Cumplimiento de Hitachi Group
Sustituido por el Código de Ética y Conducta Empresarial de Hitachi Group: 1 de marzo de 2023
Publicado en: mayo de 2020