

**HT-4559-702/702E/705/705E**  
**HT-4559-922/925**

**ソフトウェア&ユーティリティ  
ユーザーズガイド**

**ユーティリティ編**



Adobe® PostScript® 3™

マニュアルはよく読み、保管してください。

- 操作を行なう前に、安全上の指示をよく読み、十分理解してください。
- このマニュアルはいつでも参照できるよう、手近な所に保管してください。

Copyright © 2014  
Ricoh Company, Ltd.



## 来歴表

マニュアル Rev.	追加・変更内容	変更年月日
00	初版ー全ページ	2003年7月
01	表紙、iii(01)、1-2(01)、1-4(01)	2004年1月
02	表紙、iii(02)、1-3(01)、2-3(01)、2-4(01)、2-8(01)	2004年10月
03	表紙、iii(03)、1-3(02)、1-4(02)、2-2(01)、2-3(02)、2-4(02)、2-8(02)	2005年1月
04	1-2(02)	2005年3月
05	1-4(03)	2005年5月
06	1-2(03)、1-3(03)	2006年1月
07	表紙、iii(04)、1-2(04)、1-4(04)	2007年7月
08	表紙、iii(05)、1-2(05)	2008年6月
09	表紙、iii(06)、1-2(06)	2010年7月
10	<ul style="list-style-type: none"> <li>・社名変更</li> <li>表紙、iii(07)、1-3(04)、2-3(03)、2-4(03)</li> <li>・ロゴ画像変更</li> <li>2-3(03)、2-4(03)、2-8(03)</li> <li>・画像のOS表記削除</li> <li>1-2(07)</li> <li>・Windows 2000 削除</li> <li>1-4(05)、2-2(02)</li> <li>・Windows NT 削除</li> <li>1-4(05)</li> </ul>	2013年10月
11	<ul style="list-style-type: none"> <li>・HT-4559-702E/HT-4559-705E の記載追加</li> <li>表紙、ii(01)</li> <li>・社名変更</li> <li>表紙、iii(08)、1-3(05)</li> </ul>	2014年04月

## はじめに

このマニュアルは、以下のプリンタに添付される「ソフトウェア&ユーティリティ」CD-ROM の使用方法、ユーティリティソフトウェアのインストール方法および操作方法について説明しています。

ご使用のプリンタが HT-4559-702E または HT-4559-705E の場合は、HT-4559-702 または HT-4559-705 用プリンタドライバをご使用ください。

モデル名	形名
HT-4559-702/702E (日本語 2 書体版)	LB070BKT
HT-4559-705/705E (日本語 5 書体版)	LB070BKT
HT-4559-922 (日本語 2 書体版)	LB092AKT
HT-4559-925 (日本語 5 書体版)	LB092AKT



注意

- ・操作を行う前に、このマニュアルをよく読み、書かれている指示や注意を十分に理解してください。
- ・このマニュアルは必要なときすぐ参照できるよう、使いやすい場所に保管してください。
- ・このマニュアルの内容の一部または全部を無断掲載することは禁止されています。
- ・本製品、本マニュアルまたはソフトウェアの欠陥による直接または間接的に生じた損害については一切責任を負いかねますのでご了承ください。
- ・このマニュアルに記載されている内容は、将来予告なしに変更することがあります。

# 商標について

Copyright (c) 2014 Ricoh Company, Ltd.  
All Rights Reserved.

このマニュアルおよびマニュアル中に記載されている内容は株式会社リコーによりすべての著作権が保存されています。このマニュアルの一部または全部を、電気、機械、磁気、光学、化学、文書その他のいかなる形式または方法により、無断で使用、複写、転写、検索システムへの保存またはコンピュータ言語を含めいかなる言語に翻訳することはできません。

Adobe、PostScript、PostScript ロゴ、Acrobat は Adobe Systems Incorporated (アドビシステムズ社) の登録商標もしくは商標です。

Microsoft、Windows、WindowsNT は米国 Microsoft Corporation の米国及びその他の国における登録商標もしくは商標です。

Macintosh、Mac OS は米国 Apple Computer, Inc. の米国およびその他の国における登録商標または商標です。

その他、記載されている製品名、会社名は、各社の登録商標もしくは商標です。

# 目次

## 第 1 章 ご使用の前に

- 1.1 ソフトウェア&ユーティリティ CD-ROM について . . . . . 1-2
- 1.2 ソフトウェアインストールメニュー画面について . . . . . 1-3
- 1.3 WebPrintWatch について . . . . . 1-4
  - 1.3.1 WebPrintWatch の概要 . . . . . 1-4
  - 1.3.2 WebPrintWatch の対象プリンタ . . . . . 1-4
  - 1.3.3 WebPrintWatch の動作環境 . . . . . 1-4

## 第 2 章 WebPrintWatch

- 2.1 WebPrintWatch のインストール . . . . . 2-2
- 2.2 WebPrintWatch の機能 . . . . . 2-3
  - 2.2.1 画面構成 . . . . . 2-3
  - 2.2.2 監視プリンタの追加 . . . . . 2-5
  - 2.2.3 監視プリンタの編集 . . . . . 2-6
  - 2.2.4 監視プリンタの削除 . . . . . 2-7
  - 2.2.5 プリンタのステータス通知 . . . . . 2-8
  - 2.2.6 プリンタステータスの自動更新 . . . . . 2-9
  - 2.2.7 プリンタエラーの通知方法の設定 . . . . . 2-10
  - 2.2.8 表示項目の設定 . . . . . 2-11
  - 2.2.9 プリンタの Web ページの表示 . . . . . 2-12
- 2.3 WebPrintWatch のアンインストール . . . . . 2-12

# 第 1 章

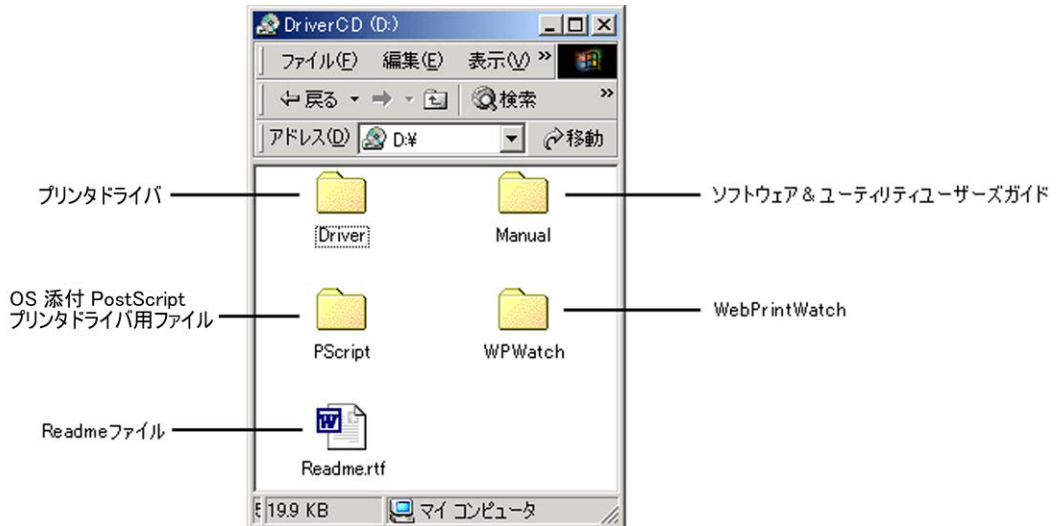
## ご使用の前に

OG	B	00	
----	---	----	--

# 第1章 ご使用の前に

## 1.1 ソフトウェア&ユーティリティ CD-ROM について

「ソフトウェア&ユーティリティ」CD-ROMには、次のようなソフトウェアやユーティリティが格納されています。



「ソフトウェア & ユーティリティ」CD-ROM は、Windows 用の ISO9660 フォーマットと、Mac OS 用の HFS フォーマットを持ったハイブリッド形式で記録されています。このため Windows が動作するコンピュータでは CD-ROM の Windows 用の領域が、Macintosh では CD-ROM の Mac OS 用の領域がそれぞれ自動的に読み出されます。



注意

「ソフトウェア & ユーティリティ」CD-ROM 内の“Readme.rtf”または“初めにお読みください”ファイルには、このユーザーズガイドに記載されていない最新の追加情報やプリンタドライバ等の使用上の注意事項が記述されています。「ソフトウェア & ユーティリティ」CD-ROM に格納されているソフトウェアやユーティリティをご使用の前に必ずお読みください。



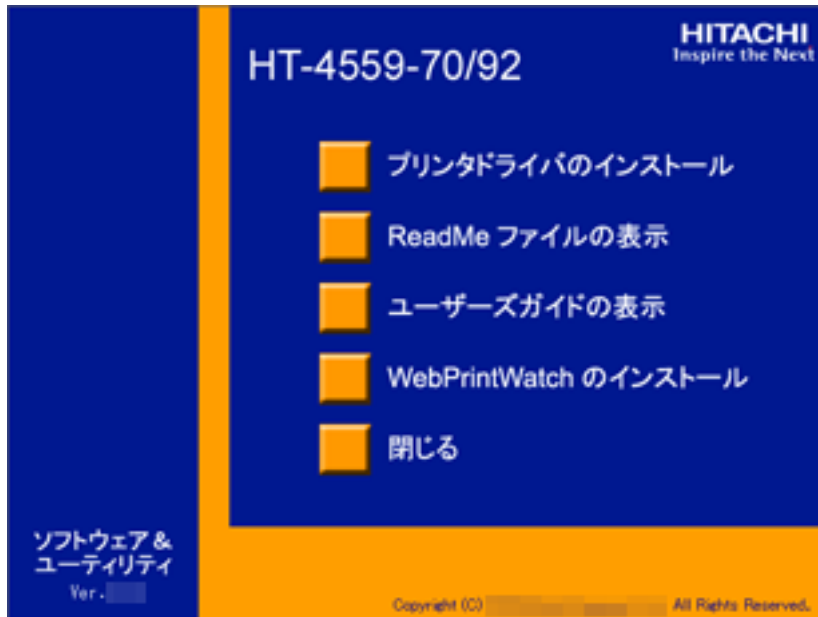
注意

各プリンタドライバについては、「ソフトウェア & ユーティリティ ユーザーズガイド Windows 版プリンタドライバ編」をご覧ください。



## 1.2 ソフトウェアインストールメニュー画面について

「ソフトウェア&ユーティリティ」CD-ROM を、Windows が動作するコンピュータの CD-ROM ドライブにセットすると、自動的にメニュー画面が表示されます。



### ① プリンタドライバのインストール

当社製プリンタドライバのインストールを行います。詳しくは「ソフトウェア&ユーティリティユーザーズガイド Windows 版 プリンタドライバ編」をご覧ください。

### ② ReadMe ファイルの表示

ReadMe ファイルを表示します。「ソフトウェア&ユーティリティ」CD-ROM に関する使用上の注意事項が記述されています。ご使用前にお読みください。

### ③ ユーザーズガイドの表示

ソフトウェア&ユーティリティユーザーズガイドを表示します。



ソフトウェア&ユーティリティユーザーズガイドを表示するには、Acrobat Reader が必要です。ご使用のコンピュータに Acrobat Reader がインストールされていない場合は、画面表示にしたがって Acrobat Reader をインストールしてください。

### ④ WebPrintWatch のインストール

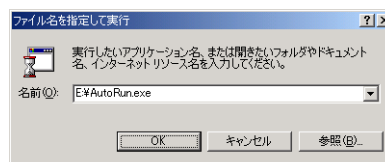
WebPrintWatch のインストールを行います。詳しくは「[1.3 WebPrintWatch について](#)」をご覧ください。また、ボタンをクリックすると「[2.1 WebPrintWatch のインストール](#)」の⑥に進みます。

### ⑤ 閉じる

メニュー画面を終了します。



メニュー画面が自動的に起動しない場合は、[スタート] → [ファイル名を指定して実行...] を選択します。  
[参照] ボタンをクリックして、CD-ROM ドライブから [AutoRun.exe] を選択して [開く] ボタンをクリックします。下図ダイアログで [OK] ボタンをクリックします。



OG	B	05	
----	---	----	--

## 1.3 WebPrintWatch について

### 1.3.1 WebPrintWatch の概要

WebPrintWatch（ウェブプリントウォッチ）は、プリンタの状態監視を行うための管理者用アプリケーションソフトです。

WebPrintWatch は、以下の機能をネットワークやコンピュータの管理者に提供します。

- (1) ネットワーク接続されたプリンタの状態として、プリンタ操作パネルの表示内容、電源投入後の経過時間、エラーステータスを任意の時間間隔で取得し、コンピュータ画面に表示します。プリンタの情報取得は、最大 100 台までのネットワーク接続されたプリンタを対象とします。
- (2) プリンタでオフライン、用紙切れ、用紙ジャムなどのエラーイベントが発生した場合、エラー内容をサウンド、ビープ音、またはポップアップダイアログで通知します。エラー通知は、各エラーイベントごとに個々に設定することができます。
- (3) ステータス情報、システム情報などのプリンタの Web ページを参照できます。WebPrintWatch に登録したプリンタ名をクリックするだけで、複数台のプリンタ Web ページにシームレスに接続します。

### 1.3.2 WebPrintWatch の対象プリンタ

対象プリンタについては「ソフトウェア & ユーティリティ」CD-ROM のルートフォルダにある“Readme.rtf”ファイルをご覧ください。



ご購入のプリンタによってはネットワークオプションボードが必要です。

### 1.3.3 WebPrintWatch の動作環境

WebPrintWatch は、以下の基本ソフトが動作するコンピュータにインストールして使用することができます。

- ◇ Microsoft Windows Server 2003 (32bit 版) 日本語版 (ただし Service Pack 1 以降には対応していません)
- ◇ Microsoft Windows XP (32bit 版) 日本語版 (ただし Service Pack 2 以降には対応していません)



Microsoft Windows Vista 日本語版には対応していません。

#### 注意



コンピュータおよび監視対象プリンタには TCP/IP 環境の設定が必要です。コンピュータの TCP/IP 環境の確認方法については、「ソフトウェア & ユーティリティユーザーズガイド Windows 版プリンタドライバ編」の「2.1 プリンタとの接続確認」または「3.1 プリンタとの接続確認」をご覧ください。また、監視対象プリンタに関する TCP/IP 環境の設定方法については、製品添付の「ユーザーズガイド」をご覧ください。

また、WebPrintWatch はインターネット Web ページの閲覧に必要なブラウザソフトを使用します。ブラウザソフトは次のものをご使用ください。

- ◇ Microsoft Internet Explorer 日本語版 Ver. 5.0 以上



ご使用のコンピュータ上には約 8MB のハードディスクの空き容量が必要です。

WebPrintWatch のインストール方法や使用方法については、「[第 2 章 WebPrintWatch](#)」をご覧ください。

## 第 2 章

# WebPrintWatch

OG	B	00	
----	---	----	--

## 第2章 WebPrintWatch

WebPrintWatch（ウェブプリントウォッチ）は、プリンタの状態監視を行うための管理者用アプリケーションソフトです。



WebPrintWatch の概要、対象プリンタ、動作環境については、「[1.3 WebPrintWatch について](#)」をご覧ください。

### 2.1 WebPrintWatch のインストール



WebPrintWatch は TCP/IP ネットワーク環境下でプリンタと通信しますので、プリンタおよびご使用のコンピュータで TCP/IP ネットワークの設定が正しく行われていなければなりません。WebPrintWatch をインストールする前に、「ソフトウェア&ユーティリティユーザーズガイド Windows 版 プリンタドライバ編」の「2.1 プリンタとの接続確認」または「3.1 プリンタとの接続確認」にしたがって TCP/IP 環境の確認を行ってください。また、動作中のアプリケーションソフトはすべて終了させてください。

1

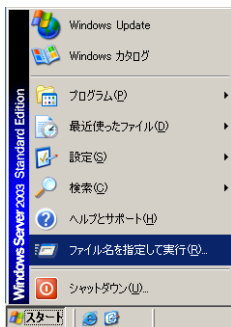
[Administrator] などの管理者権限を持ったユーザ名で Windows にログオンします。

2

「ソフトウェア & ユーティリティ」CD-ROM をコンピュータの CD-ROM ドライブにセットします。

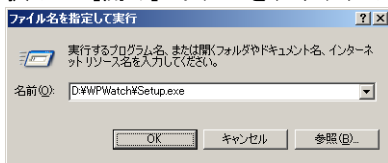
3

[スタート] → [ファイル名を指定して実行 ...] を選択します。



4

[参照] ボタンをクリックして、CD-ROM ドライブの [WPWatch] フォルダに移動します。[Setup.exe] を選択して [開く] ボタンをクリックします。

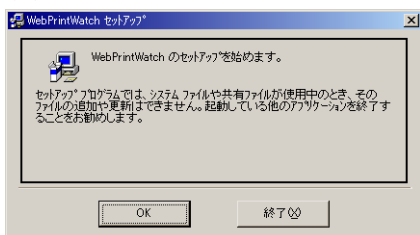


5

[OK] ボタンをクリックすると、セットアッププログラムが起動します。

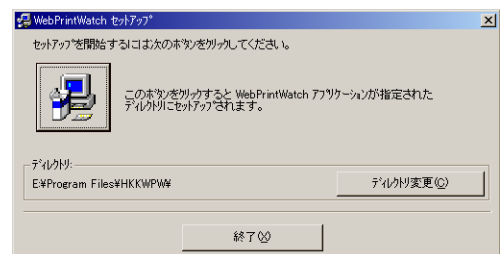
6

[OK] ボタンをクリックしてインストールを開始します。



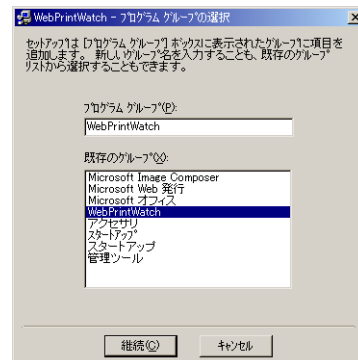
7

アイコンボタンをクリックします。インストール先のフォルダを変更する場合には [ディレクトリ変更] ボタンをクリックします。



8

プログラムアイコンを追加するグループを指定して [継続] ボタンをクリックします。



9

WebPrintWatch の各種ファイルがコピーされます。最後に [OK] ボタンをクリックします。



## 2.2 WebPrintWatchの機能

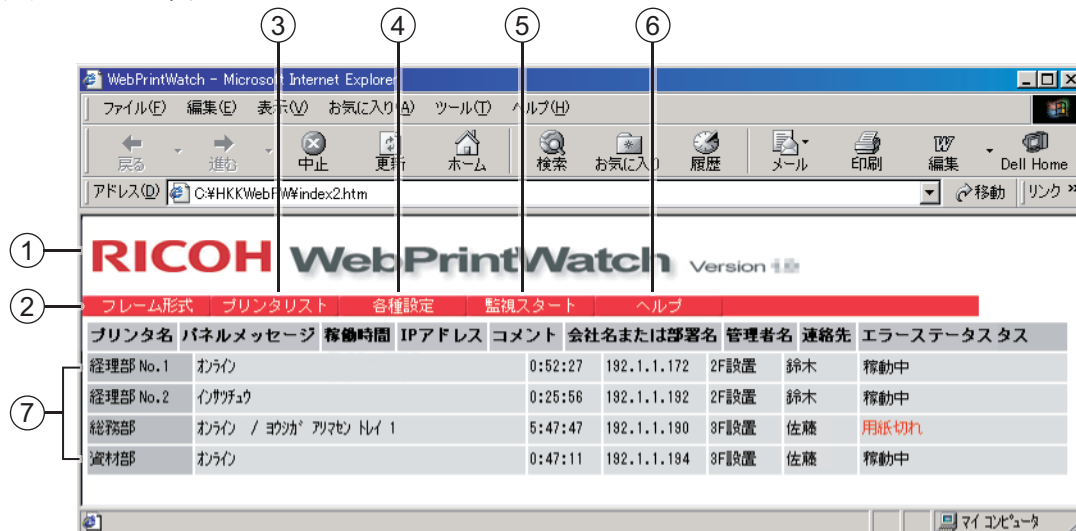
WebPrintWatchを起動するには[スタート] → [プログラム] → [WebPrintWatch] から [WebPrintWatch] を選択します。

**ポイント** WebPrintWatchの動作に問題がある場合は、動作しているブラウザソフトとそのバージョンをご確認ください。ブラウザソフトはMicrosoft Internet Explorer 日本語版 Ver. 5.0以上をご使用ください。

### 2.2.1 画面構成

画面の表示形式は、リスト形式とフレーム形式があります。以下にそれぞれの画面形式ごとに表示項目を説明します。

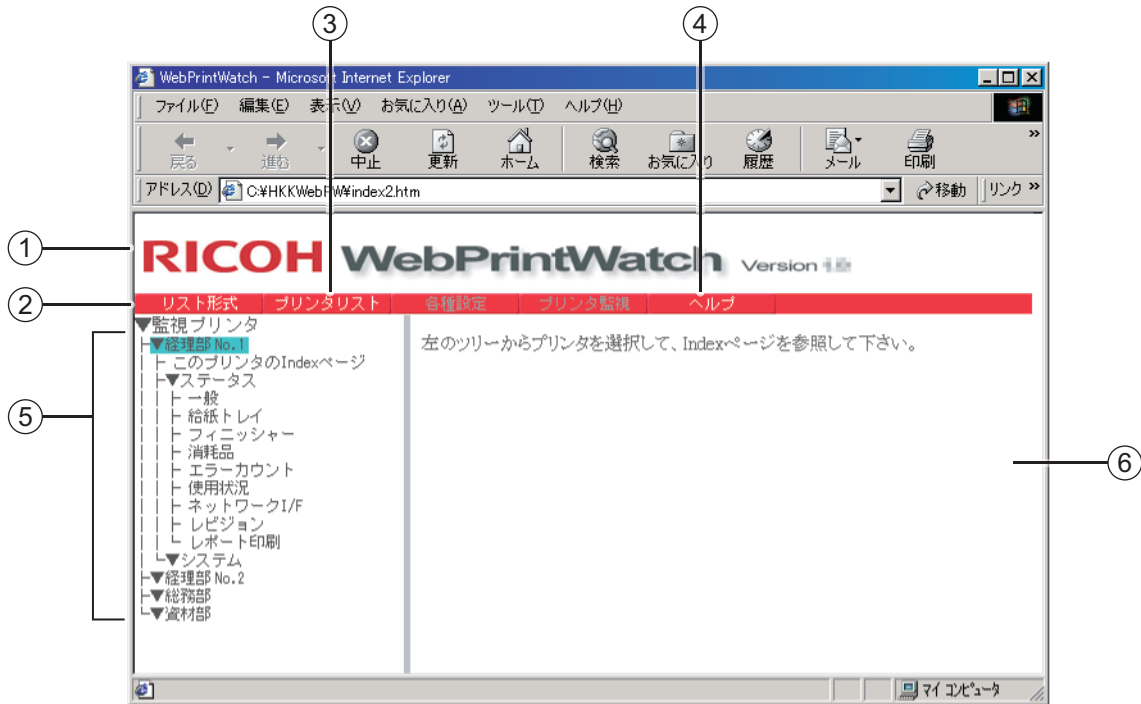
#### (1) リスト形式表示



- ① **ロゴマーク**  
ここをクリックすると、リコーインダストリー株式会社のホームページへジャンプします。ただし、あらかじめインターネット接続環境の設定をしておく必要があります。
- ② **フレーム形式**  
ここをクリックするとフレーム形式の画面に切替えます。
- ③ **プリンタリスト**  
監視対象プリンタの追加・編集・削除メニューを表示します。
- ④ **各種設定**  
プリンタ監視の更新時間間隔・リスト表示項目の設定・エラーステータスの通知方法の設定メニューを表示します。
- ⑤ **監視スタート**  
プリンタ監視のスタート/ストップを行います。監視がスタートすると、② [フレーム形式] ③ [プリンタリスト] ④ [各種設定] メニューは選択できません。一旦、プリンタ監視をストップしてから各メニュー処理を実行してください。
- ⑥ **ヘルプ**  
ヘルプファイルを新規ウインドウに表示します。
- ⑦ **監視対象プリンタ**  
③ [プリンタリスト] → [監視プリンタの追加] で登録したプリンタ名の一覧を表示します。各項目のタイトルのセル境界にカーソルを重ねると矢印が表示され、左右にドラッグして項目の幅を変更することができます。  
⑤ [監視スタート] をクリックするとパネルメッセージ・稼働時間・エラーステータスを任意の時間間隔ごとに収集し、画面表示を更新します。  
任意のプリンタ名を選択し、⑦プリンタ名部分にマウスカーソルを重ねるとプリンタのWebページへジャンプするためのポップアップメニューを表示します。

**参考** WebPrintWatch 起動後オープニング画面を表示した後、初期画面として常にリスト形式の画面を表示します。

## (2) フレーム形式表示



- ① **ロゴマーク**  
ここをクリックすると、リコーインダストリー株式会社のホームページへジャンプします。ただし、あらかじめインターネット接続環境の設定をしておく必要があります。
- ② **リスト形式**  
ここをクリックするとリスト形式の画面に切替えます。
- ③ **プリンタリスト**  
監視対象プリンタの追加・編集・削除メニューを表示します。
- ④ **ヘルプ**  
ヘルプファイルを新規ウインドウに表示します。

- ⑤ **プリンタツリー**  
③ [プリンタリスト] → [監視プリンタの追加] で登録したプリンタ名の一覧を表示します。任意のプリンタ名をクリックしてプリンタの Web ページを参照するツリーを開閉できます。ツリーに表示された Web ページ項目をクリックするとプリンタの Web ページを表示します。
- ⑥ **Web ページ表示領域**  
⑤ プリンタツリーで選択したプリンタの Web ページを表示します。



**参考** WebPrintWatch を終了すると、登録した各プリンタの情報はすべて記憶され、次回起動時は自動的にプリンタリストに表示します。

## 2.2.2 監視プリンタの追加

ネットワークプリンタをWebPrintWatchで管理するためにはWebPrintWatchにプリンタを登録する必要があります。メニューから [プリンタリスト] → [監視プリンタの追加] を選択すると下図ダイアログが表示されます。

監視プリンタの追加

入力項目(◆は必須)

◆プリンタ名  
DDP70-3

◆IPアドレス (xxx.xxx.xxx.xxx)  
192 . 1 . 1 . 100

◆コメント  
総務部

◆会社名または部署名  
ABC Corp.

◆管理者名  
鈴木

◆連絡先  
03-5048-xxxx

OK Cancel

- ① プリンタ名  
プリンタの名前として任意の文字列で半角・全角合計で40文字以内で入力します。プリンタ名は管理しやすい名前を入力してください。
- ② IPアドレス  
プリンタのIPアドレスを4つのフィールドに入力します。IPアドレスは他のネットワークデバイスと重複しないように設定してください。
- ③ コメント  
コメントは任意の文字列で半角・全角合計で80文字以内で入力します。
- ④ 会社名または部署名  
会社名または部署名は任意の文字列で半角・全角合計で40文字以内で入力します。
- ⑤ 管理者名  
管理者名は任意の文字列で半角・全角合計で40文字以内で入力します。
- ⑥ 連絡先  
連絡先は任意の文字列で半角・全角合計で40文字以内で入力します。

すべての入力が完了し、最後に [OK] ボタンをクリックするとプリンタとの通信を始めます。プリンタの電源が入っていない、あるいはIPアドレスの設定誤りやネットワークの切断などがあるとプリンタの登録は行えません。必ず、プリンタへのIPアドレス設定が正しく行われていること、電源がONになっていることを確認してからWebPrintWatchへの登録を行ってください。



監視プリンタの追加ダイアログで最後に [OK] ボタンをクリックすると、指定のIPアドレスを用いてプリンタと通信を行いますが、プリンタから何の応答も無い場合 [プリンタが認識できない] 旨のダイアログを表示します。ここで [継続しますか?] という応答に [OK] ボタンをクリックすると強制的にWebPrintWatchに登録することができます。しかし、この場合にも確実にプリンタがネットワークに接続されていて入力したIPアドレスが正しいことを確認してください。



登録した各プリンタの情報はすべて記憶され、次回起動時は自動的にプリンタリストに表示します。



プリンタ監視中は監視プリンタの追加は行えません。

## 2.2.3 監視プリンタの編集

一旦登録したプリンタの各種情報を変更することができます。プリンタリストまたはプリンタツリーから編集したいプリンタを選択し、メニューから [プリンタリスト] → [監視プリンタの編集] を選択すると下図ダイアログが表示されます。

- ① **プリンタ名**  
プリンタの名前として任意の文字列で半角・全角合計で40文字以内で入力します。他のプリンタ名と重複しないよう変更してください。
- ② **IPアドレス**  
IPアドレスの変更は行えません。プリンタのIPアドレスを変更したい場合は、監視プリンタを一旦削除してから再登録してください。
- ③ **コメント**  
コメントは任意の文字列で半角・全角合計で80文字以内で入力します。
- ④ **会社名または部署名**  
会社名または部署名は任意の文字列で半角・全角合計で40文字以内で入力します。
- ⑤ **管理者名**  
管理者名は任意の文字列で半角・全角合計で40文字以内で入力します。
- ⑥ **連絡先**  
連絡先は任意の文字列で半角・全角合計で40文字以内で入力します。

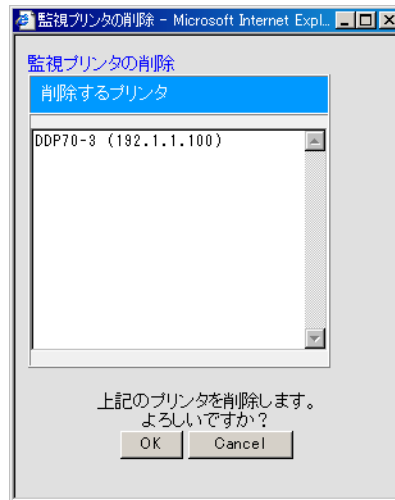


プリンタ監視中は監視プリンタの編集は行えません。




## 2.2.4 監視プリンタの削除

WebPrintWatch の監視対象プリンタを削除します。プリンタリストまたはプリンタツリーから削除したいプリンタを選択し、メニューから [プリンタリスト] → [監視プリンタの削除] を選択すると下図の確認メッセージが表示されます。

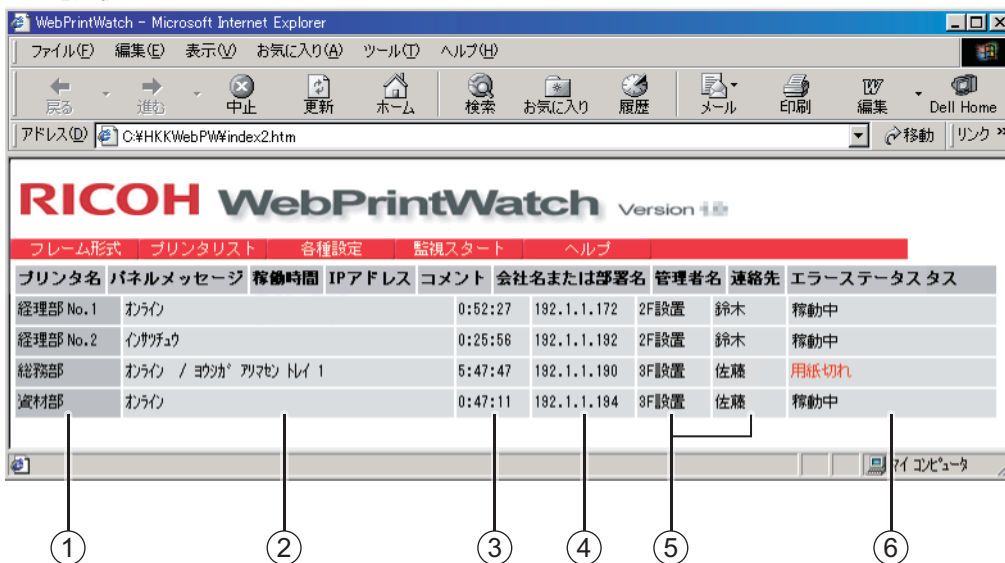


[OK] ボタンをクリックすると WebPrintWatch から削除されます。

 **ポイント** プリンタ監視中は監視プリンタの削除は行えません。

## 2.2.5 プリンタのステータス通知

画面表示がリスト形式の時、プリンタごとに以下の項目をリスト表示します。プリンタステータスの更新は [監視スタート] メニューを選択してください。



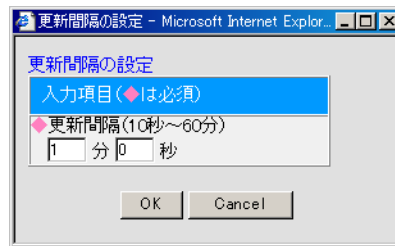
- ① **プリンタ名**  
[プリンタリスト] → [監視プリンタの追加] で登録したプリンタ名を表示します。
- ② **パネルメッセージ**  
操作パネルのメッセージを表示します。
- ③ **稼働時間**  
プリンタの電源を投入してからの経過時間を時：分：秒で表示します。
- ④ **IP アドレス**  
プリンタの IP アドレスを表示します。
- ⑤ **コメント、会社名または部署名、管理者名 および連絡先**  
[プリンタリスト] → [監視プリンタの追加] で入力した情報をそのまま表示します。
- ⑥ **エラーステータス**  
プリンタで発生したエラー情報として [用紙残量少] [用紙切れ] [トナー残量少] [トナー切れ] [ドアオープン] [用紙ジャム] [オフライン] [サービスコール] [アウトプットトレイ残量少] および [アウトプットトレイフル] の各エラーイベントを表示します。特にエラー情報を出していない場合は [稼働中] を表示します。

**ポイント** プリンタ監視途中で通信エラーがあった場合はエラーが発生した項目（パネルメッセージ、稼働時間、またはエラーステータス欄）にエラーを表示します。下表はエラーの表示内容とその意味を表します。

表示内容	エラーの意味
No Response	プリンタからの応答が無い場合に表示します。プリンタの電源が入っていないか、または IP アドレスが合っていない場合に発生します。
SNMP リクエストエラー	プリンタのステータス問い合わせ時通信異常が発生した場合に表示します。
SNMP イニシャライズエラー	プリンタとの通信が起動できない場合に表示します。
SNMP レスポンスエラー	プリンタからの応答にエラーがあった場合に表示します。通信異常や、「WebPrintWatch の対象プリンタ」以外のプリンタを指定した場合に発生することがあります。
SNMP IP アドレスエラー	指定した IP アドレスに異常があった場合に表示します。

## 2.2.6 プリンタステータスの自動更新

画面表示がリスト形式の時、プリンタステータスとして表示する [パネルメッセージ] [稼働時間] [エラーステータス] の3項目は任意の時間間隔ごとにプリンタの情報を自動取得して画面表示を更新します。更新間隔の設定をするには、メニューから [各種設定] → [更新間隔] を選択します。



時間間隔は最小 10 秒～最大 60 分の間で任意に設定することができます。[OK] ボタンをクリックしてダイアログを閉じ、[監視スタート] をクリックすると 1 回目のステータス収集が始まります。その後設定した更新間隔でステータス収集を行います。



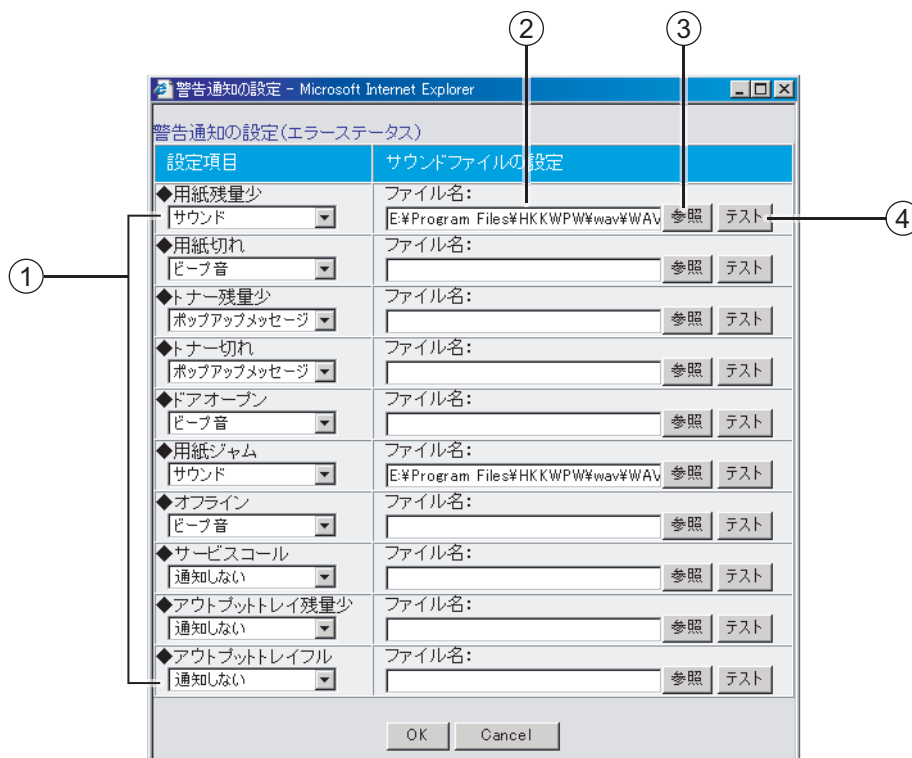
プリンタ監視中は更新間隔の設定は行えません。



更新間隔の設定が実際のステータス収集に必要な時間よりも短い場合、2 回目のステータス収集処理がすぐに始まります。また、ステータス収集に必要な時間と設定した更新間隔が非常に近い値の場合、WebPrintWatch はほとんど待ち時間 (Idle 状態) を持つことなくプリンタとの通信を頻繁に行うこととなります。このためネットワークトラフィックを増加させるだけでなく、コンピュータ上の他のアプリケーションソフト処理にも影響を与えることとなります。このような場合は、一旦処理をキャンセルし、更新間隔の設定値を大きくしてください。

## 2.2.7 プリンタエラーの通知方法の設定

画面表示がリスト形式の時、[エラーステータス] 欄に表示されるエラー情報の種類ごとに、エラーの通知方法を選択することができます。エラー通知の設定をするには、メニューから [各種設定] → [警告通知] を選択します。



### ① 設定項目

各エラーの種類ごとに [通知しない] [ビープ] [サウンド] または [ポップアップメッセージ] のいずれかを選択します。

### ② ファイル名

エラー通知方法として [サウンド] を選択した時に WAVE ファイル名を入力します。

### ③ 参照

ボタンをクリックすると [ファイルを開く] ダイアログを表示します。任意のフォルダをたどって設定する WAVE ファイルを選択することができます。

### ④ テスト

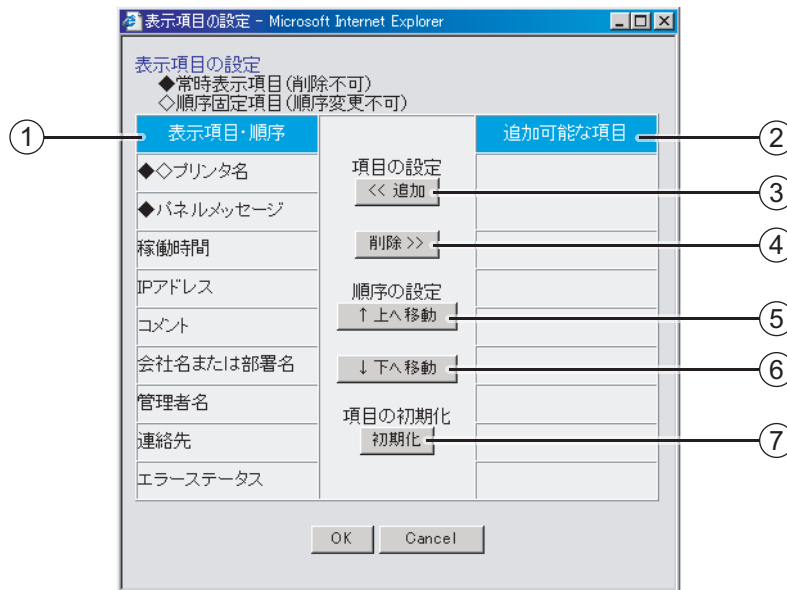
ボタンをクリックすると [ファイル名] で指定した WAVE ファイルを再生することができます。実際の WAVE ファイルの確認に使用してください。

**!** プリンタ監視中は警告通知の設定は行えません。  
ポイント


**!** プリンタステータスの自動更新中は、プリンタのエラーが解除されない限り、ステータス収集処理のサイクル毎にサウンドが鳴ります。また、複数のエラーが同時に発生している場合はそれぞれのエラーに対応した通知方法が実行されます。例えば用紙切れとオフラインが同時に発生している場合、それぞれに異なるサウンドを設定しておくことで2種類のサウンドが同時に鳴ります。


## 2.2.8 表示項目の設定

画面表示がリスト形式の時、リストに表示すべき項目の取捨選択と表示順番を変更することができます。表示項目の変更をするには、メニューから [各種設定] → [表示項目] を選択します。



- ① **表示項目・順序**  
リストに表示すべき項目を表示します。リストには上から順番に表示されます。
- ② **追加可能な項目**  
リストに追加可能な項目を表示します。[表示項目・順序] と [追加可能な項目] はお互いに排他関係にあります。すなわち [表示項目・順序] から削除した項目が [追加可能な項目] にリストアップされます。
- ③ **<< 追加**  
② [追加可能な項目] から任意の項目を選択してこのボタンをクリックすると、① [表示項目・順序] 欄に項目を追加します。
- ④ **削除 >>**  
① [表示項目・順序] から任意の項目を選択してこのボタンをクリックすると、② [追加可能な項目] 欄に移動し① [表示項目・順序] 欄から削除します。
- ⑤ **↑ 上へ移動**  
① [表示項目・順序] から任意の項目を選択してこのボタンをクリックすると、表示順序をひとつ上へ繰り上げます。
- ⑥ **↓ 下へ移動**  
① [表示項目・順序] から任意の項目を選択してこのボタンをクリックすると、表示順序をひとつ下へ繰り下げます。
- ⑦ **初期化**  
このボタンをクリックすると表示項目及び表示状態を初期状態に戻します。初期状態はすべての項目を表示対象とし、[プリンタ名] [パネルメッセージ] [稼働時間] [IP アドレス] [コメント] [会社名または部署名] [管理者名] [連絡先] [エラーステータス] の順番でリスト表示します。

 **ポイント** プリンタ監視中は表示項目の設定は行えません。

 **参考** [プリンタ名] と [パネルメッセージ] は常時表示項目ですので [削除 >>] クリックによる表示項目の削除は行えません。また、[プリンタ名] は常にリストの先頭に表示される項目ですので順序変更は行えません。

## 2.2.9 プリンタの Web ページの表示

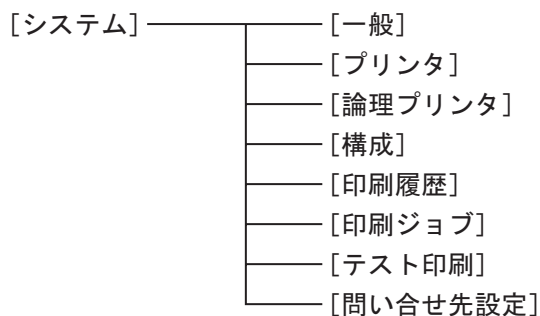
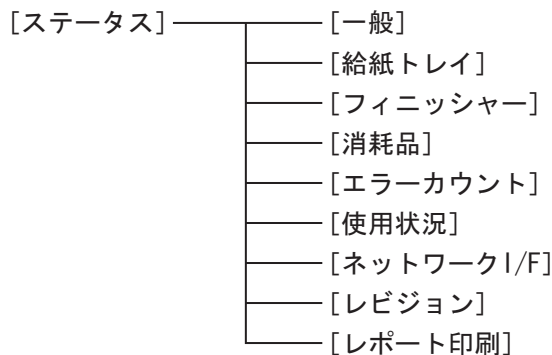
プリンタのオプション構成、ネットワークパラメータ、FirmWare のバージョン情報などのプリンタの Web ページを表示します。

画面表示がリスト形式の時は、プリンタリストの任意のプリンタを選択してプリンタ名にカーソルを重ねるとポップアップメニューを表示します。ポップアップメニューから項目を選択するとプリンタの Web ページを表示します。

また、画面表示がフレーム形式の時は、プリンタツリーの任意のプリンタをクリックするとツリーが展開されます。項目を選択すると Web ページ表示領域にプリンタの Web ページを表示します。

Web ページを表示するためのメニュー構成を以下に示します。

[このプリンタの Index ページ]



各ページ内容の詳細は製品添付の「ユーザーズガイド」をご覧ください。



プリンタの Web ページへジャンプするためのポップアップメニューから [このプリンタの Index ページ] を選択した場合は、新規にインターネットエクスプローラを開いて表示します。

## 2.3 WebPrintWatch のアンインストール

WebPrintWatch をアンインストールするには、[コントロールパネル] の [アプリケーションの追加と削除] から WebPrintWatch を選択します。インストール時にコピーしたすべてのフォルダとファイルをディスクから削除します。



**HITACHI**  
Inspire the Next